



## **ПРЕКИ ЧУЖДЕСТРАННИ ИНВЕСТИЦИИ И РАЗХОДИ ЗА ПРИДОБИВАНЕ НА ДЪЛГОТРАЙНИ МАТЕРИАЛНИ АКТИВИ ПРЕЗ 2017 ГОДИНА (ПРЕДВАРИТЕЛНИ ДАННИ)**

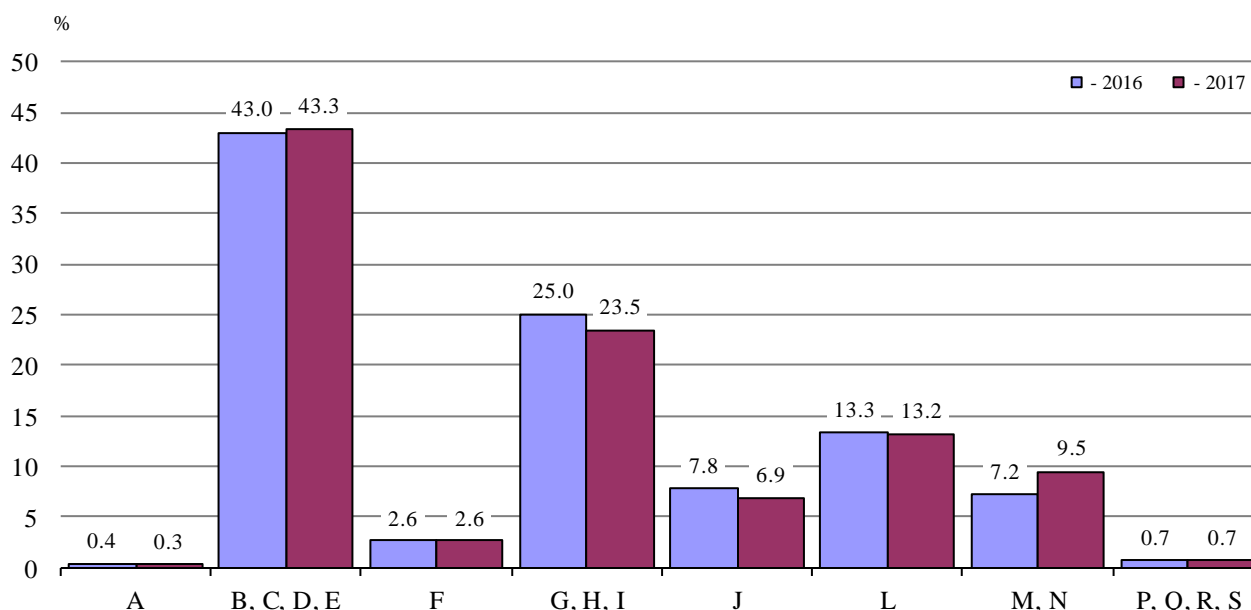
### 1. Преки чуждестранни инвестиции

По предварителни данни преките чуждестранни инвестиции (ПЧИ) в нефинансовия сектор към 31.12.2017 г. възлизат на 24 366 млн. евро, което е с 3.6% повече в сравнение с 2016 година.

През 2017 г. най-голяма е стойността на направените преки чуждестранни инвестиции в промишлеността - 10 550 млн. евро, или с 4.3% повече спрямо предходната година. Следващ по обем на направените ПЧИ е сектора на услугите (търговия, ремонт на автомобили и мотоциклети, транспорт, складиране и пощи, хотелиерство и ресторантьорство) - 5 715 млн. евро, което е с 2.6% по-малко спрямо 2016 година.

В сектор „Строителство” преките чуждестранни инвестиции през 2017 г. са 626 млн. евро, или с 2.8% повече в сравнение с предходната година.

**Фиг. 1. Структура на преките чуждестранни инвестиции в предприятията от нефинансовия сектор по икономически дейности към 31.12.**



#### Икономически дейности по сектори (КИД - 2008)

**A** - Селско, горско и рибно стопанство

**B, C, D, E** - Добивна, преработваща и друга промишленост; доставяне на води; канализационни услуги, управление на отпадъци и възстановяване

**F** - Строителство

**G, H, I** - Търговия; ремонт на автомобили и мотоциклети; транспорт, складиране и пощи; хотелиерство и ресторантьорство

**J** - Създаване и разпространение на информация и творчески продукти; далекосъобщения

**L** - Операции с недвижими имоти

**M, N** - Професионални дейности и научни изследвания; административни и спомагателни дейности

**P, Q, R, S** - Образование; хуманно здравеопазване и социална работа; култура, спорт и развлечения; други дейности



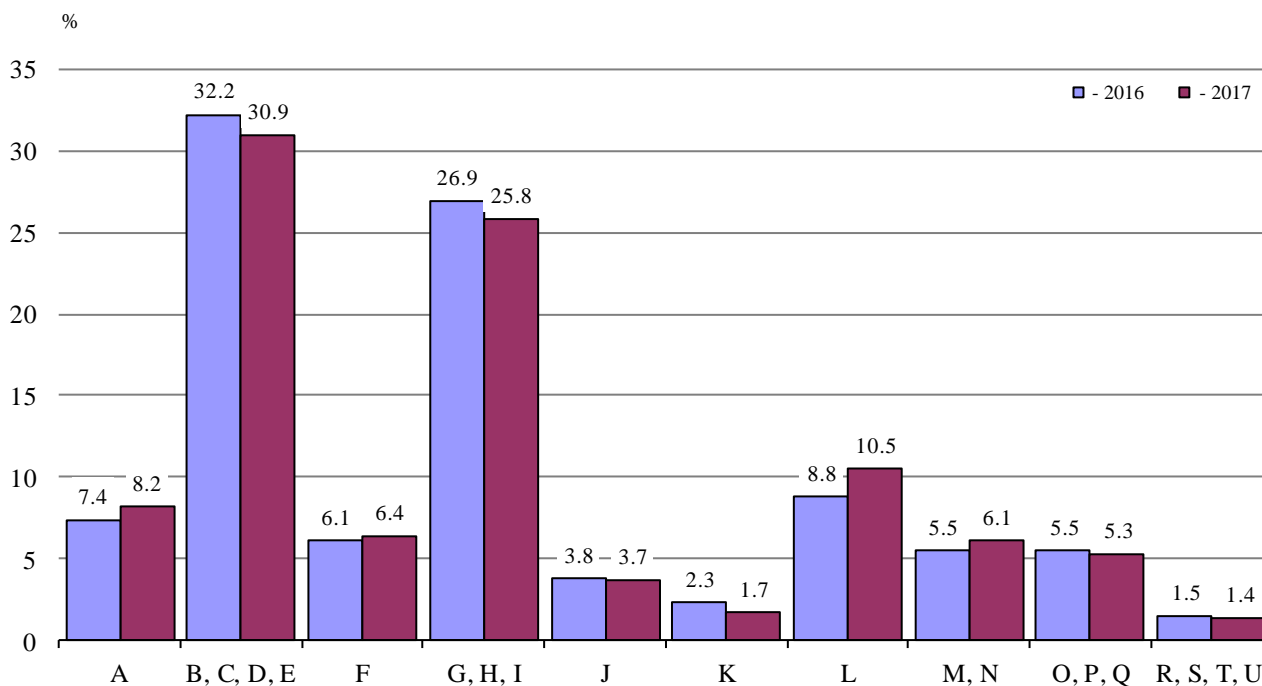
## 2. Разходи за придобиване на дълготрайни материални активи

По предварителни данни през 2017 г. разходите за придобиване на дълготрайни материални активи (ДМА) във всички сектори на икономиката са 17 621 млн. лв. и в сравнение с предходната година намаляват с 0.2%.

Най-голям обем инвестиции в ДМА са вложени в промишления сектор - 5 443 млн. лв., което е с 4.4% по-малко спрямо 2016 година. Следващ по обем на направените инвестиции за ДМА е сектора на услугите (търговия, ремонт на автомобили и мотоциклети, транспорт, складиране и пощи, хотелиерство и ресторантьорство) - 4 554 млн. лева, което в сравнение с предходната година е с 4.0% по-малко.

В сектор „Строителство” през 2017 г. инвестициите за ДМА са 1 121 млн. лв., или с 4.3% повече в сравнение с 2016 година.

**Фиг. 2. Структура на разходите за придобиване на дълготрайни материални активи през 2016 и 2017 г. по икономически дейности**



### Икономически дейности по сектори (КИД - 2008)

**A** - Селско, горско и рибно стопанство

**B, C, D, E** - Добивна, преработваща и друга промишленост; доставяне на води; канализационни услуги, управление на отпадъци и възстановяване

**F** - Строителство

**G, H, I** - Търговия; ремонт на автомобили и мотоциклети; транспорт, складиране и пощи; хотелиерство и ресторантьорство

**J** - Създаване и разпространение на информация и творчески продукти; далекосъобщения

**K** - Финансови и застрахователни дейности

**L** - Операции с недвижими имоти

**M, N** - Професионални дейности и научни изследвания; административни и спомагателни дейности

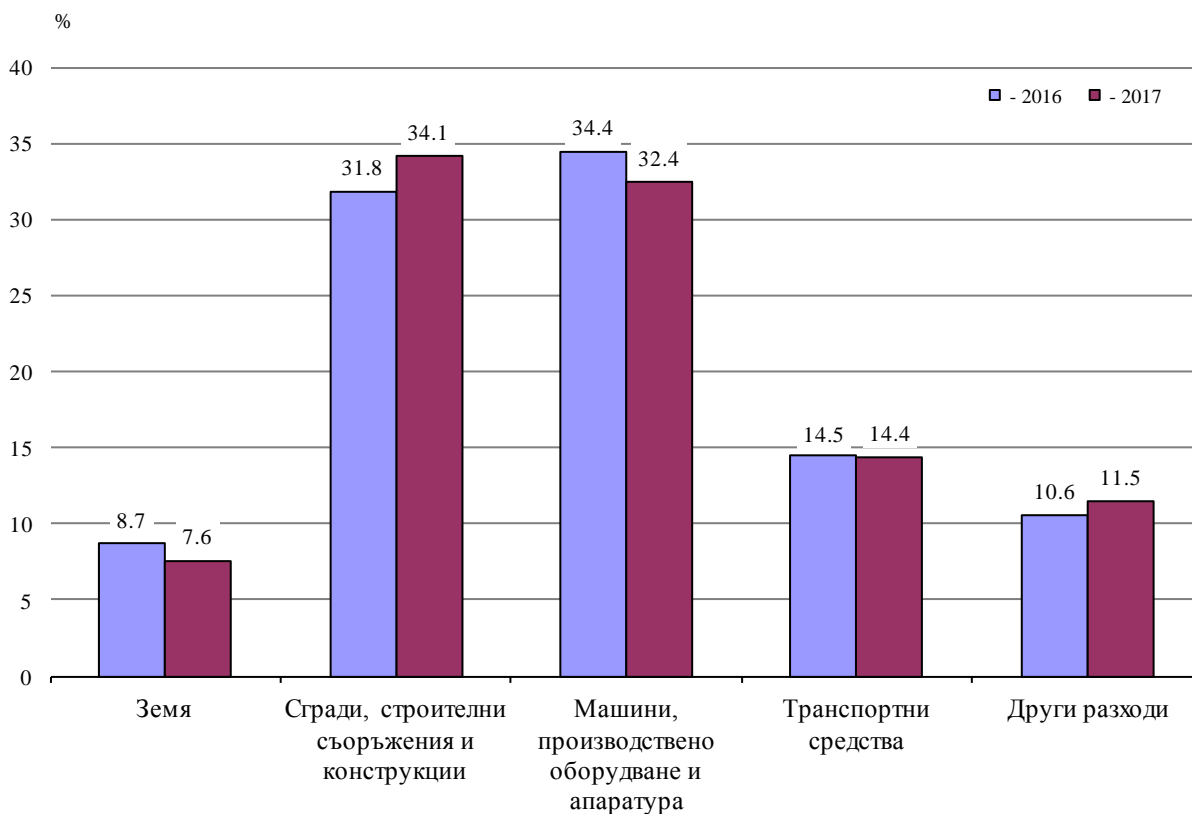
**O, P, Q** - Държавно управление; образование; хуманно здравеопазване и социална дейност

**R, S, T, U** - Други услуги



През 2017 г. в структурата на разходите за придобиване на дълготрайни материални активи по видове се наблюдава нарастване на направените инвестиции в сгради, строителни съоръжения и конструкции, като относителният им дял нараства с 2.3 пункта повече в сравнение с предходната година.

**Фиг. 3. Структура на разходите за придобиване на дълготрайни материални активи през 2016 и 2017 г. по видове**





## Методологични бележки

**Чуждестранна пряка инвестиция** е всяко вложение, което включва дългосрочни отношения, отразяващи дълготрайния интерес на резидент на чуждестранна икономика (чуждестранен пряк инвеститор) в предприятие - резидент на българската икономика (инвестиционно предприятие). Пряката инвестиция включва както първоначалната трансакция между двата субекта, така и всички последващи трансакции между тях.

**Обемът на чуждестранната пряка инвестиция** в инвестиционното предприятие се определя като сума:

- от чуждестранното участие в собствения капитал на предприятието;
- плюс размера на непогасената към 31.12. на отчетната година част от главницата по дългосрочни и краткосрочни заеми и търговски кредити, отпуснати от чуждестранния инвеститор на инвестиционното предприятие;
- минус размера на неизплатената към 31.12. на отчетната година част от главницата по дългосрочни и краткосрочни заеми и търговски кредити, отпуснати на чуждестранния инвеститор от инвестиционното предприятие.

**Разходите за придобиване на ДМА** през отчетния период включват фактически извършените разходи за закупуване на земя и за изграждане на сгради, строителни съоръжения и конструкции чрез възлагане и по стопански начин, за доставка и монтаж на ДМА, за закупуване на машини, съоръжения, оборудване и транспортни средства, за геоложки и хидроложки проучвания, за проучвателни и проектантски работи, обслужващи строителството, и други разходи, свързани с придобиването на ДМА.

В обема на разходите за придобиване на ДМА не се включват текущите разходи по поддържане на наличните ДМА.



## Приложение

### Таблица 1

#### Чуждестранни преки инвестиции в предприятията от нефинансовия сектор към 31.12. по икономически дейности

(Млн. евро)

Икономически дейности (A10)	Код по КИД - 2008	2014	2015	2016	2017 <sup>1</sup>
<b>Нефинансови предприятия<sup>2</sup></b>		<b>21582</b>	<b>23163</b>	<b>23509</b>	<b>24366</b>
Селско, горско и рибно стопанство	A	171	113	84	68
Индустрия (с изкл. на строителството)	B-E	8936	9882	10120	10550
Строителство	F	917	755	609	626
Търговия, транспорт, хотелиерство и ресторантьорство	G-I	4986	5596	5867	5715
Създаване и разпространение на информация и творчески продукти; далекосъобщения	J	1750	1761	1832	1681
Операции с недвижими имоти	L	3045	3217	3136	3223
Професионални дейности и научни изследвания; административни и спомагателни дейности	M_N	1661	1684	1692	2323
Държавно управление; образование; хуманно здравеопазване и социална работа	O-Q	12	27	29	30
Култура, спорт и развлечения, ремонт на домакински вещи и други дейности	R-U	104	128	140	150

<sup>1</sup>Предварителни данни

<sup>2</sup>В обхвата на нефинансовите предприятия са включени всички сектори по КИД - 2008 с изключение на „Финансови и застрахователни дейности“, „Държавно управление“, „Дейности на организации с нестопанска цел“ и „Дейности на домакинствата“.



Таблица 2

**Разходи за придобиване на дълготрайни материални активи по икономически дейности**

(Млн. левове)

Икономически дейности (A10)	Код по КИД - 2008	2014	2015	2016	2017 <sup>1</sup>
<b>Общо</b>		<b>20124</b>	<b>21191</b>	<b>17672</b>	<b>17621</b>
Селско, горско и рибно стопанство	A	1441	1893	1316	1448
Индустрия (с изкл. на строителството)	B-E	6325	5976	5692	5443
Строителство	F	1903	1515	1075	1121
Търговия, транспорт, хотелиерство и ресторантьорство	G-I	5003	5157	4745	4554
Създаване и разпространение на информация и творчески продукти; далекосъобщения	J	770	767	673	659
Финансови и застрахователни дейности	K	416	305	407	294
Операции с недвижими имоти	L	1365	1536	1552	1842
Професионални дейности и научни изследвания; административни и спомагателни дейности	M_N	1000	1223	967	1068
Държавно управление; образование; хуманно здравеопазване и социална работа	O-Q	1584	2396	979	938
Култура, спорт и развлечения, ремонт на домакински вещи и други дейности	R-U	317	423	266	254

<sup>1</sup>Предварителни данни