



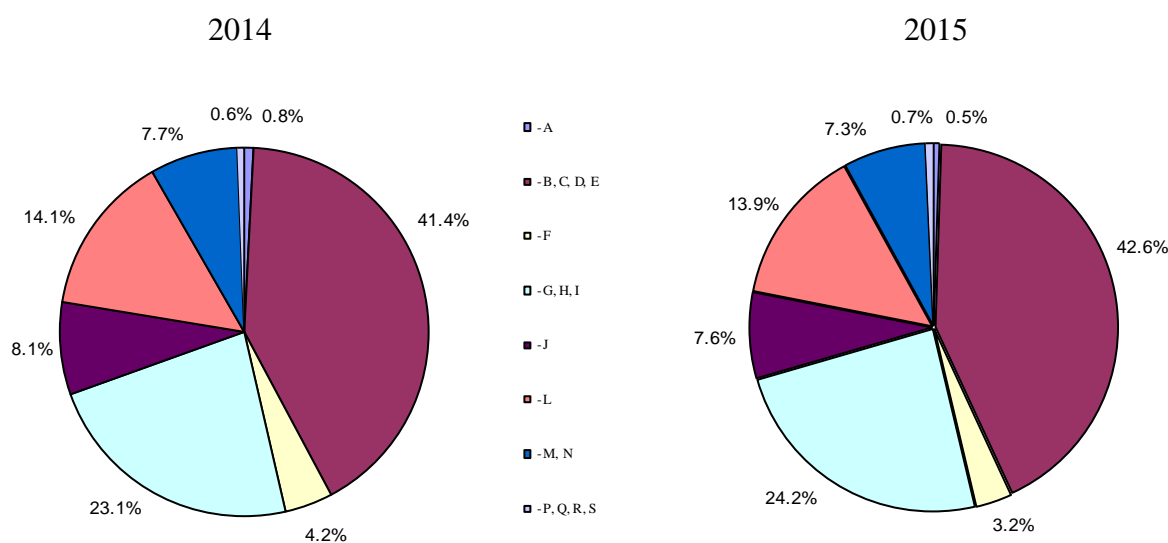
ПРЕКИ ЧУЖДЕСТРАННИ ИНВЕСТИЦИИ И РАЗХОДИ ЗА ПРИДОБИВАНЕ НА ДЪЛГОТРАЙНИ МАТЕРИАЛНИ АКТИВИ ПРЕЗ 2015 ГОДИНА (ПРЕДВАРИТЕЛНИ ДАННИ)

1. Преки чуждестранни инвестиции

По предварителни данни преките чуждестранни инвестиции (ПЧИ) в нефинансовия сектор към 31.12.2015 г. възлизат на 23 127 млн. евро, което е със 7.2% повече в сравнение с 2014 година.

През 2015 г. най-голяма е стойността на направените преки чуждестранни инвестиции в промишлеността - 9 852 млн. евро, и в сектора на услугите (търговия, ремонт на автомобили и мотоциклети, транспорт, складиране и пощи, хотелиерство и ресторантьорство) - 5 607 млн. евро. Тези две дейности заедно формират 66.8% от общия обем на ПЧИ, а относителният им дял нараства общо с 2.3 пункта спрямо предходната година. В сектор „Строителство” преките чуждестранни инвестиции са 751 млн. евро, или с 18.1% по-малко в сравнение с 2014 година.

Фиг. 1. Структура на преките чуждестранни инвестиции в предприятията от нефинансовия сектор по икономически дейности към 31.12.



Икономически дейности по сектори (КИД-2008):

A - Селско, горско и рибно стопанство

B, C, D, E - Добивна, преработваща и друга промишленост; доставяне на води; канализационни услуги, управление на отпадъци и възстановяване

F - Строителство

G, H, I - Търговия; ремонт на автомобили и мотоциклети; транспорт, складиране и пощи; хотелиерство и ресторантьорство

J - Създаване и разпространение на информация и творчески продукти; далекосъобщения

L - Операции с недвижими имоти

M, N - Професионални дейности и научни изследвания; административни и спомагателни дейности

P, Q, R, S - Други услуги

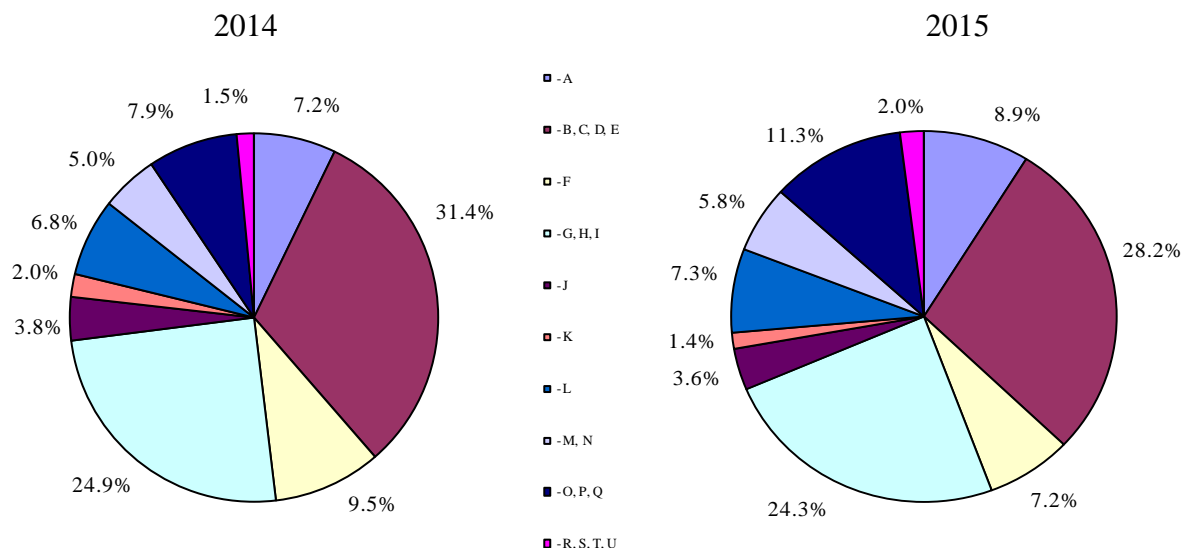


2. Разходи за придобиване на дълготрайни материални активи

По предварителни данни през 2015 г. разходите за придобиване на дълготрайни материални активи (ДМА) във всички сектори на икономиката са 21 183 млн. лв. и в сравнение с предходната година нарастват с 5.3%.

Най-голям обем инвестиции в ДМА са вложени в промишления сектор - 5 968 млн. лв., и в сектора на услугите (търговия, ремонт на автомобили и мотоциклети, транспорт, складиране и пощи, хотелиерство и ресторантьорство) - 5 155 млн. лева. През 2015 г. тези сектори заедно формират 52.5% от общия обем разходи за ДМА. В сектор „Строителство” инвестициите за ДМА са 1 517 млн. лв. и са с 20.3% по-малко в сравнение с 2014 година.

Фиг. 2. Структура на разходите за придобиване на дълготрайни материални активи през 2014 и 2015 г. по икономически дейности



Икономически дейности по сектори (КИД-2008):

A - Селско, горско и рибно стопанство

B, C, D, E - Добивна, преработваща и друга промишленост; доставяне на води; канализационни услуги, управление на отпадъци и възстановяване

F - Строителство

G, H, I - Търговия; ремонт на автомобили и мотоциклети; транспорт, складиране и пощи; хотелиерство и ресторантьорство

J - Създаване и разпространение на информация и творчески продукти; далекосъобщения

K - Финансови и застрахователни дейности

L - Операции с недвижими имоти

M, N - Професионални дейности и научни изследвания; административни и спомагателни дейности

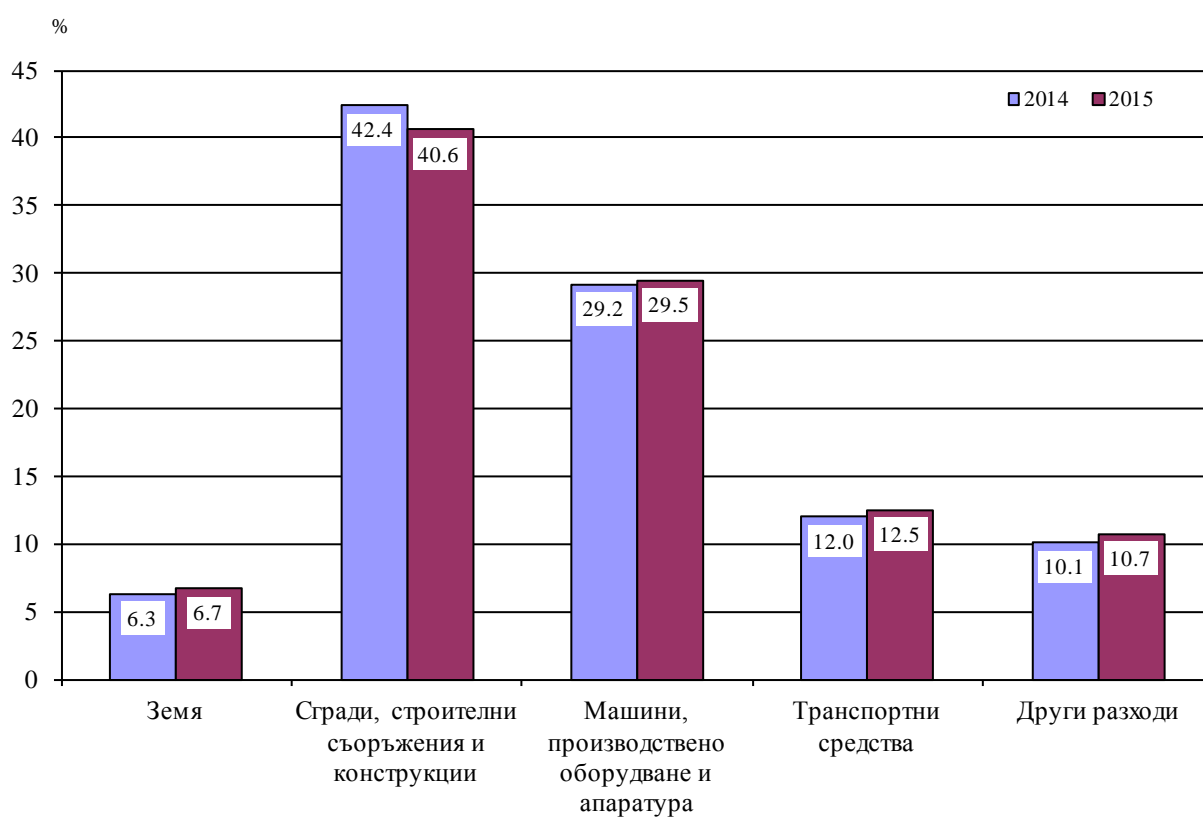
O, P, Q - Държавно управление; образование; хуманно здравеопазване и социална дейност

R, S, T, U - Други услуги



През 2015 г. е регистрирана промяна и в структурата на разходите за придобиване на дълготрайни материални активи по видове. Относителният дял на направените инвестиции за сгради, строителни съоръжения и конструкции намалява с 1.8 пункта в сравнение с предходната година и достига 40.6%. Същевременно нарастват вложените средства за машини, производствено оборудване и апаратура - с 0.3 пункта, за закупуване на земя - с 0.4 пункта, и за транспортни средства - с 0.5 пункта, които формират съответно 29.5, 6.7 и 12.5% от общия обем инвестиции в ДМА.

Фиг. 3. Структура на разходите за придобиване на дълготрайни материални активи през 2014 и 2015 г. по видове





Методологични бележки

Чуждестранна пряка инвестиция е всяко вложение, което включва дългосрочни отношения, отразяващи дълготрайния интерес на резидент на чуждестранна икономика (чуждестранен пряк инвеститор) в предприятие - резидент на българската икономика (инвестиционно предприятие). Пряката инвестиция включва както първоначалната трансакция между двата субекта, така и всички последващи трансакции между тях.

Обемът на чуждестранната пряка инвестиция в инвестиционното предприятие се определя като сума:

- от чуждестранното участие в собствения капитал на предприятието;
- плюс размера на непогасената към 31.12. на отчетната година част от главницата по дългосрочни и краткосрочни заеми и търговски кредити, отпуснати от чуждестранния инвеститор на инвестиционното предприятие;
- минус размера на неизплатената към 31.12. на отчетната година част от главницата по дългосрочни и краткосрочни заеми и търговски кредити, отпуснати на чуждестранния инвеститор от инвестиционното предприятие.

Разходите за придобиване на ДМА през отчетния период включват фактически извършените разходи за закупуване на земя и за изграждане на сгради, строителни съоръжения и конструкции чрез възлагане и по стопански начин, за доставка и монтаж на ДМА, за закупуване на машини, съоръжения, оборудване и транспортни средства, за геоложки и хидроложки проучвания, за проучвателни и проектантски работи, обслужващи строителството, и други разходи, свързани с придобиването на ДМА.

В обема на разходите за придобиване на ДМА не се включват текущите разходи по поддържане на наличните ДМА.



Приложение

Таблица 1

Разходи за придобиване на дълготрайни материални активи по икономически дейности

(Млн. левове)

| Икономически дейности (A10) по КИД-2008 | 2012 | 2013 | 2014 | 2015 ¹ |
|---|--------------|--------------|--------------|-------------------|
| Общо | 19091 | 18089 | 20124 | 21183 |
| Селско, горско и рибно стопанство | 1480 | 1529 | 1441 | 1891 |
| Добивна, преработваща и друга промишленост; доставяне на води; канализационни услуги, управление на отпадъци и възстановяване | 7602 | 5963 | 6325 | 5968 |
| Строителство | 1088 | 1300 | 1903 | 1517 |
| Търговия; ремонт на автомобили и мотоциклети; транспорт, складиране и пощи; хотелиерство и ресторантьорство | 3588 | 4036 | 5003 | 5155 |
| Създаване и разпространение на информация и творчески продукти; далекосъобщения | 618 | 585 | 770 | 767 |
| Финансови и застрахователни дейности | 369 | 391 | 416 | 301 |
| Операции с недвижими имоти | 1896 | 1682 | 1365 | 1538 |
| Професионални дейности и научни изследвания; административни и спомагателни дейности | 783 | 743 | 1000 | 1231 |
| Държавно управление; образование; хуманно здравеопазване и социална дейност | 1443 | 1511 | 1584 | 2392 |
| Други услуги | 224 | 349 | 317 | 423 |

¹ Предварителни данни.