



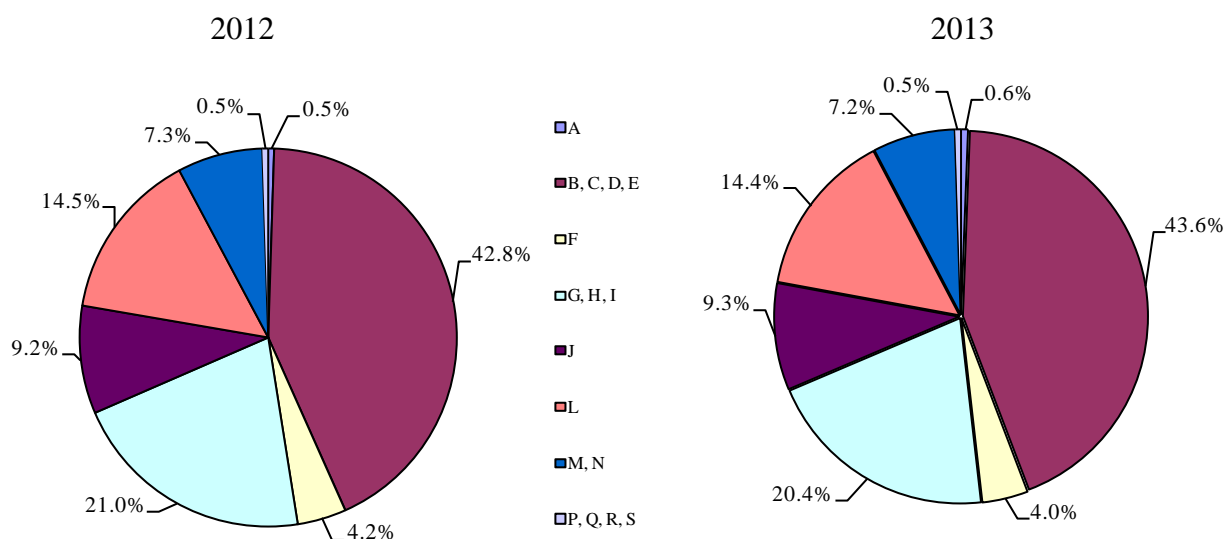
ПРЕКИ ЧУЖДЕСТРАННИ ИНВЕСТИЦИИ И РАЗХОДИ ЗА ПРИДОБИВАНЕ НА ДЪЛГОТРАЙНИ МАТЕРИАЛНИ АКТИВИ

1. Преки чуждестранни инвестиции

По предварителни данни преките чуждестранни инвестиции (ПЧИ) в нефинансовия сектор към 31.12.2013 г. възлизат на 22 948 млн. евро, което е с 4.5% повече в сравнение с 2012 година.

Най-голяма е стойността на направените чуждестранни инвестиции в промишлеността - 10 011 млн. евро, и в сектора на услугите (търговия, ремонт на автомобили и мотоциклети, транспорт, складиране и пощи, хотелиерство и ресторантьорство) - 4 688 млн. евро. През 2013 г. тези дейности заедно формират 64.1% от общия обем на ПЧИ, а относителният им дял общо нараства с 0.2 пункта спрямо предходната година. В сектор „Строителство” преките чуждестранни инвестиции достигат 918 млн. евро, или с 0.3% повече в сравнение с 2012 година.

Фиг. 1. Структура на преките чуждестранни инвестиции в предприятията от нефинансовия сектор по икономически дейности към 31.12.



A - Селско, горско и рибно стопанство

B, C, D, E - Добивна, преработваща и друга промишленост; доставяне на води; канализационни услуги, управление на отпадъци и възстановяване

F - Строителство

G, H, I - Търговия; ремонт на автомобили и мотоциклети; транспорт, складиране и пощи; хотелиерство и ресторантьорство

J - Създаване и разпространение на информация и творчески продукти; далекосъобщения

L - Операции с недвижими имоти

M, N - Професионални дейности и научни изследвания; административни и спомагателни дейности

P, Q, R, S - Други услуги

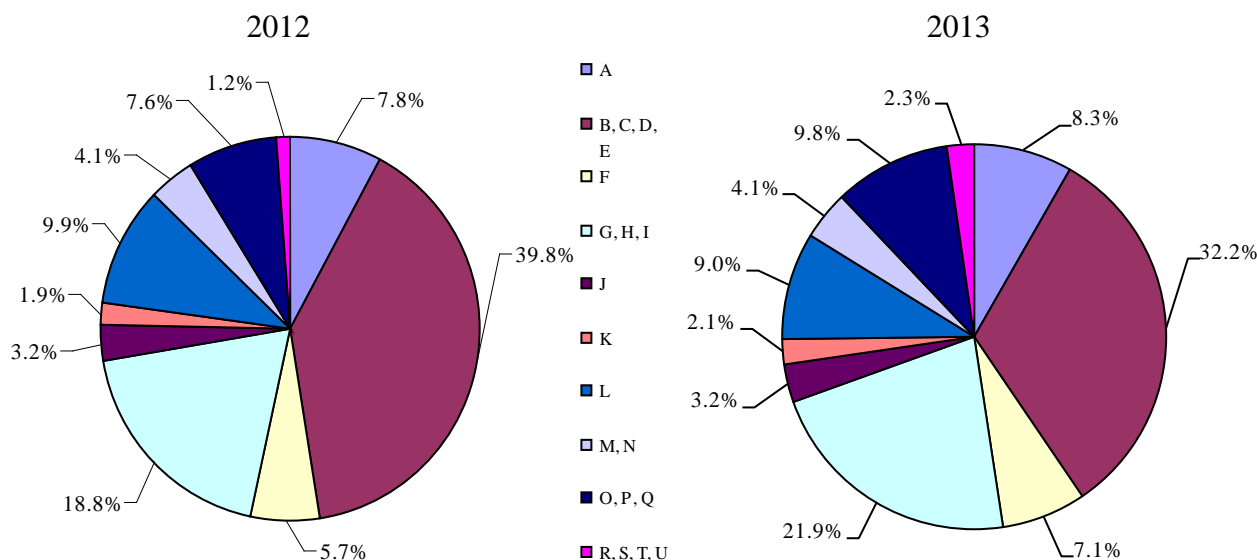


2. Разходи за придобиване на дълготрайни материални активи

По предварителни данни през 2013 г. извършените разходи за придобиване на дълготрайни материални активи (ДМА) във всички сектори на икономиката са 18 351 млн. лв. и в сравнение с предходната година намаляват с 3.9%.

Най-голям обем инвестиции в ДМА са вложени в промишления сектор - 5 912 млн. лв., и в сектора на услугите (търговия, ремонт на автомобили и мотоциклети, транспорт, складиране и пощи, хотелиерство и ресторантьорство) - 4 016 млн. лева. През 2013 г. тези сектори заедно формират 54.1% от общия обем разходи за ДМА. В сектор „Строителство” инвестициите за ДМА са 1 298 млн. лв. и са с 19.3% повече в сравнение с 2012 година.

Фиг. 2. Структура на разходите за придобиване на дълготрайни материални активи през 2012 и 2013 г. по икономически дейности



A - Селско, горско и рибно стопанство

B, C, D, E - Добивна, преработваща и друга промишленост; доставяне на води; канализационни услуги, управление на отпадъци и възстановяване

F - Строителство

G, H, I - Търговия; ремонт на автомобили и мотоциклети; транспорт, складиране и пощи; хотелиерство и ресторантьорство

J - Създаване и разпространение на информация и творчески продукти; далекосъобщения

K - Финансови и застрахователни дейности

L - Операции с недвижими имоти

M, N - Професионални дейности и научни изследвания; административни и спомагателни дейности

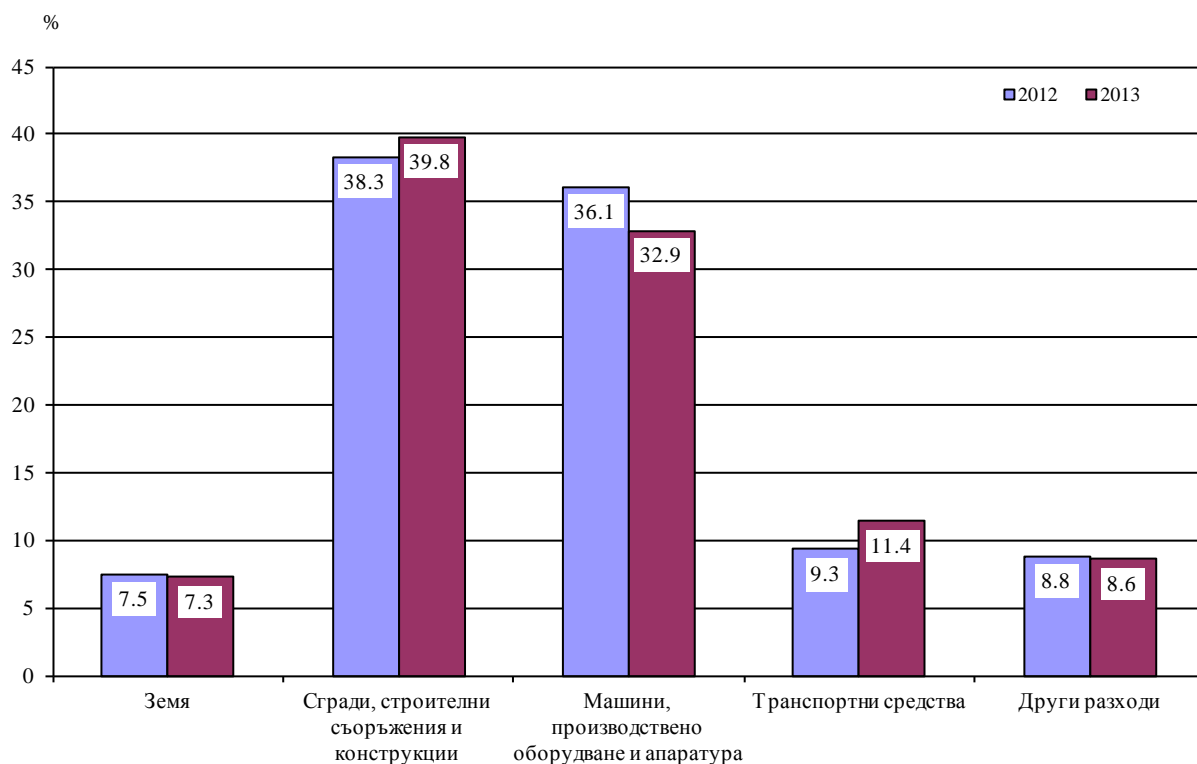
O, P, Q - Държавно управление; образование; хуманно здравеопазване и социална дейност

R, S, T, U - Други услуги



Регистрирана е промяна и в структурата на извършените разходи за придобиване на дълготрайни материални активи през 2013 г. по видове. Относителният дял на направените инвестиции за машини, производствено оборудване и апаратура намалява с 3.2 пункта в сравнение с предходната година и е 32.9%, а делът на разходите за закупуване на земя - с 0.2 пункта, и е 7.3%. Същевременно се наблюдава нарастване на относителния дял на закупените транспортни средства с 2.1 пункта и на извършените разходи за придобиване на сгради, строителни съоръжения и конструкции - с 1.5 пункта, които формират съответно 11.4 и 39.8% от общия обем инвестиции в ДМА.

Фиг. 3. Структура на разходите за придобиване на дълготрайни материални активи през 2012 и 2013 г. по видове





Методологични бележки

Чуждестранна пряка инвестиция е всяко вложение, което включва дългосрочни отношения, отразяващи дълготрайния интерес на резидент на чуждестранна икономика (чуждестранен пряк инвеститор) в предприятие - резидент на българската икономика (инвестиционно предприятие). Пряката инвестиция включва както първоначалната трансакция между двата субекта, така и всички последващи трансакции между тях.

Обемът на чуждестранната пряка инвестиция в инвестиционното предприятие се определя като сума от:

- чуждестранното участие в собствения капитал на предприятието;
- плюс размера на непогасената към 31.12. на отчетната година част от главницата по дългосрочни и краткосрочни заеми и търговски кредити, отпуснати от чуждестранния инвеститор на инвестиционното предприятие;
- минус размера на неизплатената към 31.12. на отчетната година част от главницата по дългосрочни и краткосрочни заеми и търговски кредити, отпуснати на чуждестранния инвеститор от инвестиционното предприятие.

Разходите за придобиване на ДМА през отчетния период включват фактически извършените разходи за закупуване на земя и за изграждане на сгради, строителни съоръжения и конструкции чрез възлагане и по стопански начин, за доставка и монтаж на ДМА, за закупуване на машини, съоръжения, оборудване и транспортни средства, за геоложки и хидроложки проучвания, за проучвателни и проектантски работи, обслужващи строителството, и други разходи, свързани с придобиването на ДМА.

В обема на разходите за придобиване на ДМА не се включват текущите разходи по поддържане на наличните ДМА.



Приложение

Таблица 1

Разходи за придобиване на дълготрайни материални активи по икономически дейности

(Млн. левове)

Икономически дейности (A10)	2010	2011	2012	2013 ¹
Общо	16218	17914	19091	18351
Селско, горско и рибно стопанство	915	1470	1480	1531
Добивна, преработваща и друга промишленост; доставяне на води; канализационни услуги, управление на отпадъци и възстановяване	5104	5361	7602	5912
Строителство	1369	1147	1088	1298
Търговия; ремонт на автомобили и мотоциклети; транспорт, складиране и пощи; хотелиерство и ресторантьорство	3887	4143	3588	4016
Създаване и разпространение на информация и творчески продукти; далекосъобщения	733	600	618	585
Финансови и застрахователни дейности	320	424	369	392
Операции с недвижими имоти	1592	2498	1896	1657
Професионални дейности и научни изследвания; административни и спомагателни дейности	775	833	783	747
Държавно управление; образование; хуманно здравеопазване и социална дейност	1255	1215	1443	1791
Други услуги	268	223	224	422

¹ Предварителни данни.