

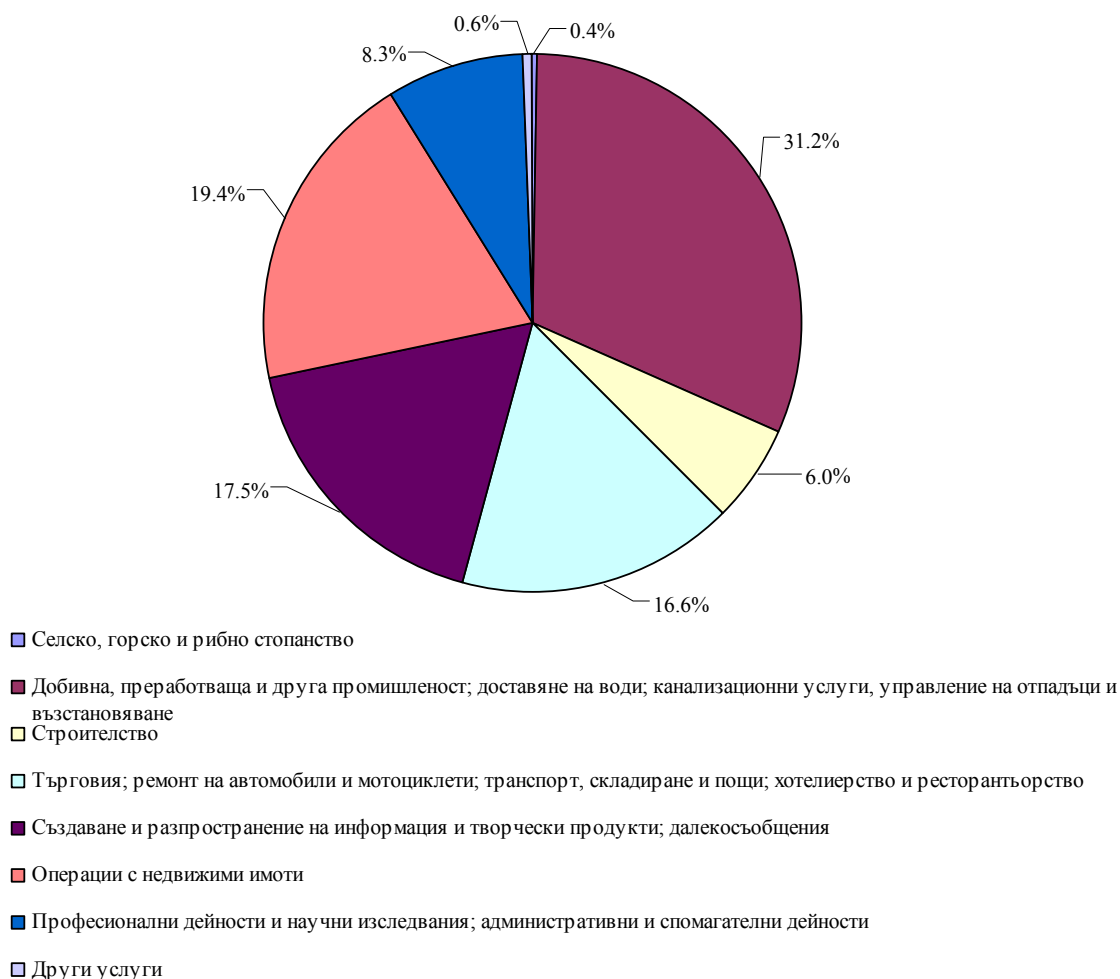
ЧУЖДЕСТРАННИ ПРЕКИ ИНВЕСТИЦИИ И РАЗХОДИ ЗА ПРИДОБИВАНЕ НА ДЪЛГОТРАЙНИ МАТЕРИАЛНИ АКТИВИ

1. Чуждестранни преки инвестиции

По предварителни данни чуждестранните преки инвестиции в нефинансовия сектор към 31.12.2009 г. възлизат на 20 438.5 млн. евро, или с 6.5% повече в сравнение с 2008 година.

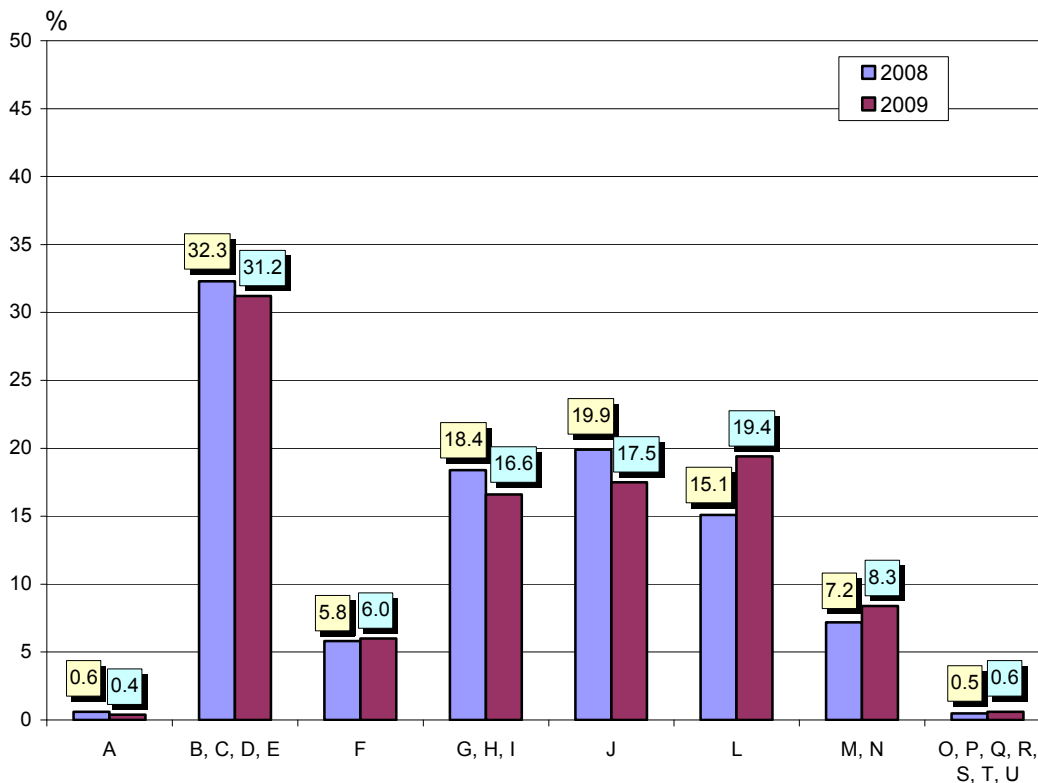
От общите чуждестранни преки инвестиции в нефинансовите предприятия с най-голям относителен дял са „Добивна, преработваща и друга промишленост; доставяне на води; канализационни услуги; управление на отпадъци и възстановяване” - 31.2%, „Операции с недвижими имоти” - 19.4%, „Създаване и разпространение на информация и творчески продукти; далекосъобщения” - 17.5%, и „Търговия, ремонт на автомобили и мотоциклети; транспорт, складиране и пощи; хотелиерство и ресторантьорство” - 16.6% (фиг. 1).

Фиг. 1. Структура на чуждестранните преки инвестиции в предприятията от нефинансовия сектор по икономически дейности към 31.12.2009 година





Фиг. 2. Структура на чуждестранните преки инвестиции в предприятията от нефинансовия сектор по икономически дейности към 31.12.



A - Селско, горско и рибно стопанство

B, C, D, E - Добивна, преработваща и друга промишленост; доставяне на води; канализационни услуги, управление на отпадъци и възстановяване

F - Строителство

G, H, I - Търговия; ремонт на автомобили и мотоциклети; транспорт, складиране и пощи; хотелиерство и ресторантьорство

J - Създаване и разпространение на информация и творчески продукти; далекосъобщения

L - Операции с недвижими имоти

M, N - Професионални дейности и научни изследвания; административни и спомагателни дейности

O, P, Q, R, S, T, U - Други услуги

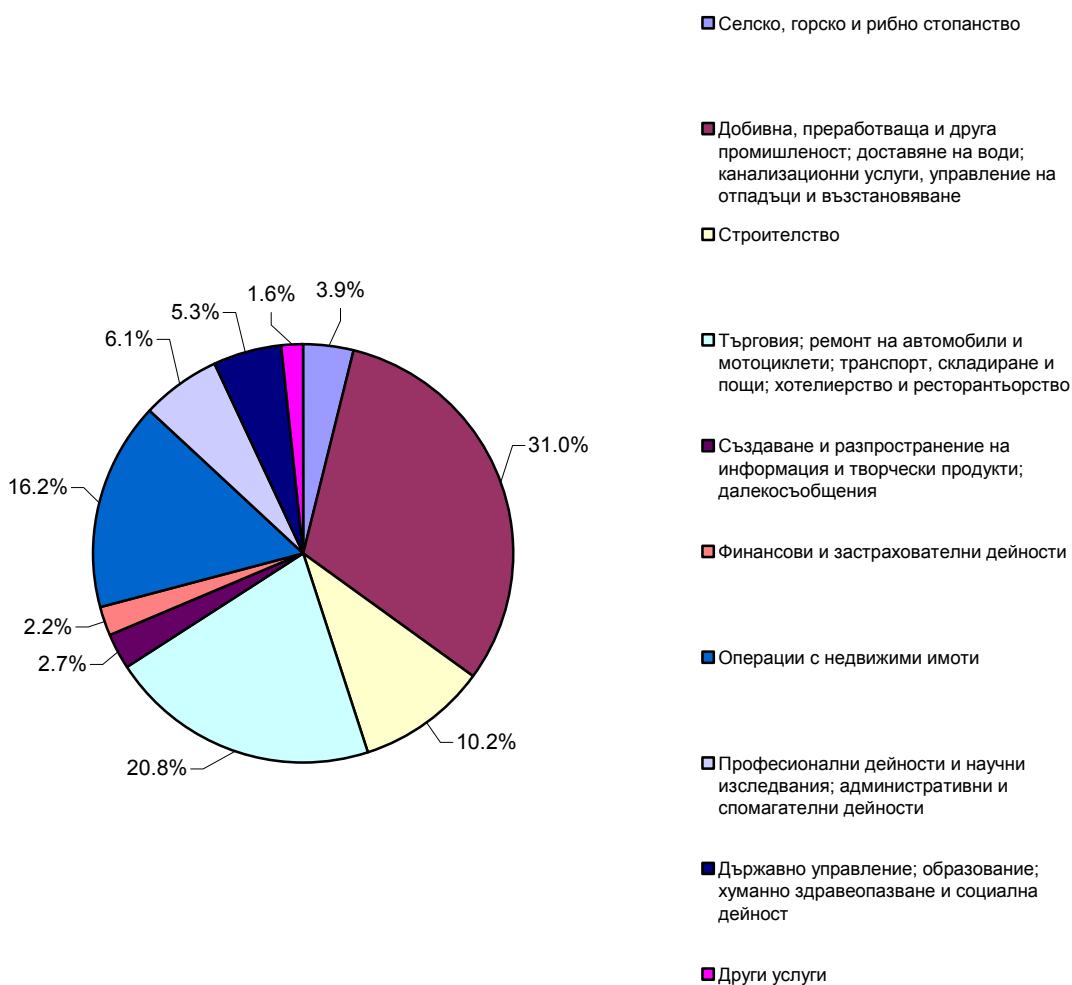
2. Разходи за придобиване на дълготрайни материални активи

През 2009 г. по предварителни данни извършените разходи за придобиване на дълготрайни материални активи (ДМА) във всички сектори на икономиката са 21 294.9 млн. лв., или с 29.7% по-малко по съпоставими цени в сравнение с 2008 година.

Най-голям обем инвестиции в ДМА, са вложени в икономическите дейности: „Добивна, преработваща и друга промишленост; доставяне на води; канализационни услуги, управление на отпадъци и възстановяване” - 31.0% от общите за страната, следват „Търговия, ремонт на автомобили и мотоциклети; транспорт, складиране и пощи; хотелиерство и ресторантьорство” - 20.8%, „Операции с недвижими имоти” - 16.2%, и „Строителство” - 10.2% (фиг. 3).



Фиг. 3. Структура на разходите за придобиване на дълготрайни материални активи през 2009 г. по икономически дейности



Структурата на извършените разходи за придобиване по видове дълготрайни материални активи през 2009 г. се променя спрямо предходната година. Регистрирано е намаление на вложените инвестиции за закупуване на земя с 2.7 процентни пункта и относителният им дял е 9.3% от общите инвестиции през 2009 г., докато извършените разходи за придобиване на сгради, строителни съоръжения и конструкции се увеличават с 5.6 процентни пункта и достигат 49.4%, а разходите за придобиване на машини, производствено оборудване и апаратура намаляват с 3.3 процентни пункта и са 35.5% (фиг. 4).



Фиг. 4. Структура на разходите за придобиване на дълготрайни материални активи по видове

