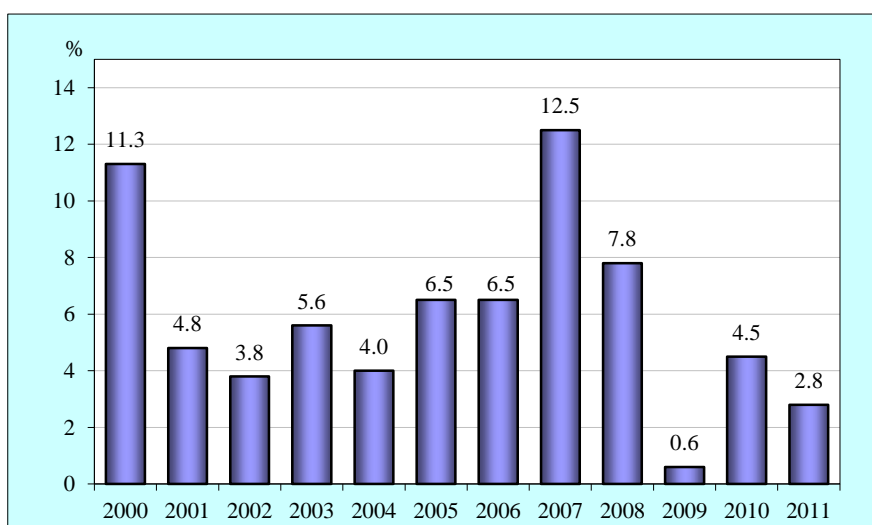




## ГОДИШНА ИНФЛАЦИЯ ЗА 2011 ГОДИНА

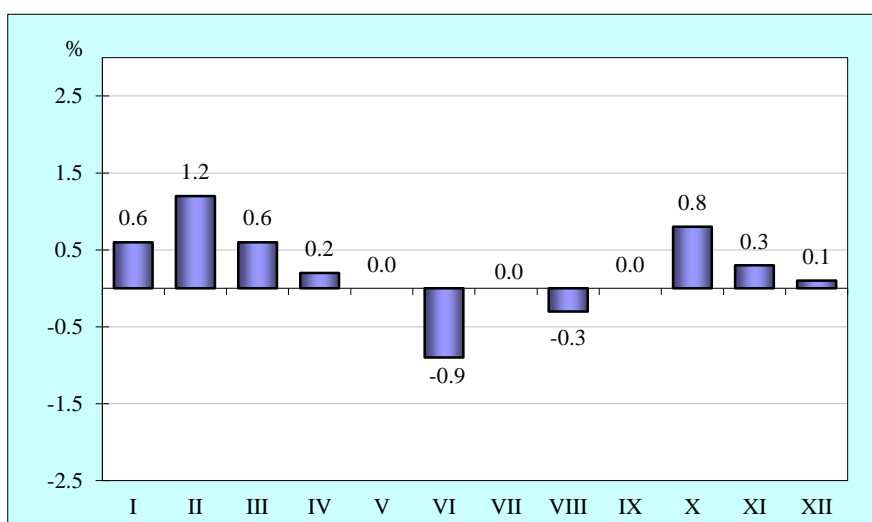
Годишната инфлация за 2011 г. (декември 2011 г. спрямо декември 2010 г.), измерена с индекса на потребителските цени (ИПЦ), е **2.8%**, като намалява с 1.7 процентни пункта в сравнение с 2010 година. За периода 2000 - 2011 г. най-ниската годишна инфлация (0.6%) е измерена през 2009 г., а най-високата (12.5%) - през 2007 година (фиг. 1).

**Фиг. 1. Годишна инфлация, измерена чрез ИПЦ, по години**



През 2011 г. двата месеца с най-голямо увеличение на цените на потребителските стоки и услуги са февруари (1.2%) и октомври (0.8%). Месеците с най-голямо намаление са юни (-0.9%) и август (-0.3%). През май, юли и септември цените са останали на равнището от предходния месец (фиг. 2).

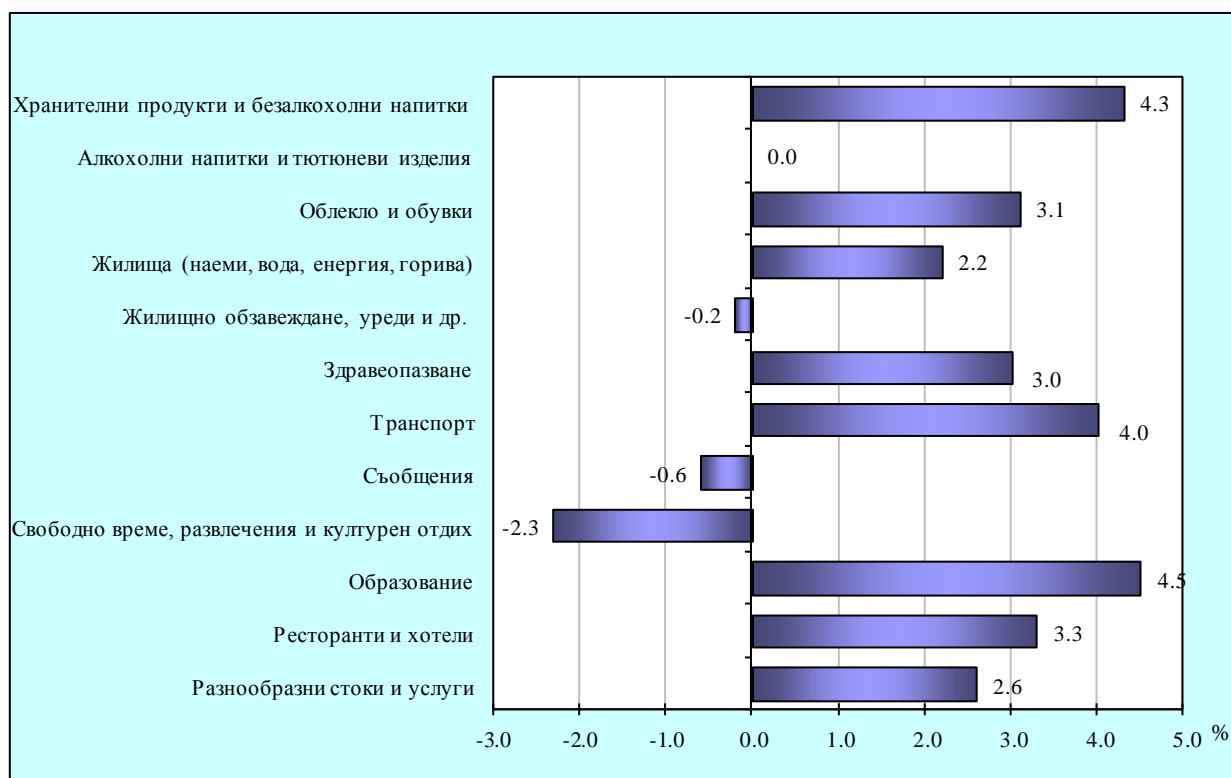
**Фиг. 2. Месечна инфлация, измерена чрез ИПЦ, по месеци на 2011 година**





В края на 2011 г. в сравнение с предходната година е измерено увеличение на цените в осем от дванадесетте потребителски групи, като най-голямо е увеличението на цените на услугите за образование (4.5%), хранителните продукти и безалкохолните напитки (4.3%) и на стоките и услугите в транспорта (4.0%). Намалели са цените на стоките и услугите, свързани със свободното време (-2.3%), на стоките и услугите в съобщенията (-0.6%) и на жилищното обзавеждане, домакинските уреди и други стоки за обичайно поддържане на дома (-0.2%) (фиг. 3).

**Фиг. 3. Годишна инфлация, измерена чрез ИПЦ, през 2011 г. по групи стоки**



За периода 2000 - 2011 г. групите, които са оказвали най-голям принос в годишната инфлация, са „Хранителни продукти и безалкохолни напитки“, „Жилища (наеми, текущ ремонт и поддържане), вода, електроенергия, газ и други горива“ и „Транспорт“ (фиг. 4).

Годишната инфлация за 2011 г. в група „Хранителни продукти и безалкохолни напитки“ е 4.3%. За периода 2000 - 2011 г. най-ниската годишна инфлация на тази група (-4.4%) е измерена през 2002 г., а двете години с най-високата годишна инфлация са 2007 (21.1%) и 2000 година (13.1%).

Годишната инфлация за 2011 г. в група „Жилища (наеми, текущ ремонт и поддържане), вода, електроенергия, газ и други горива“ е 2.2%. За периода 2000 - 2011 г. най-ниската годишна инфлация на тази група (-2.0%) е измерена през 2009 г., а трите години с най-високата годишна инфлация са 2002 (18.4%), 2008 (15.5%) и 2000 година (11.8%).

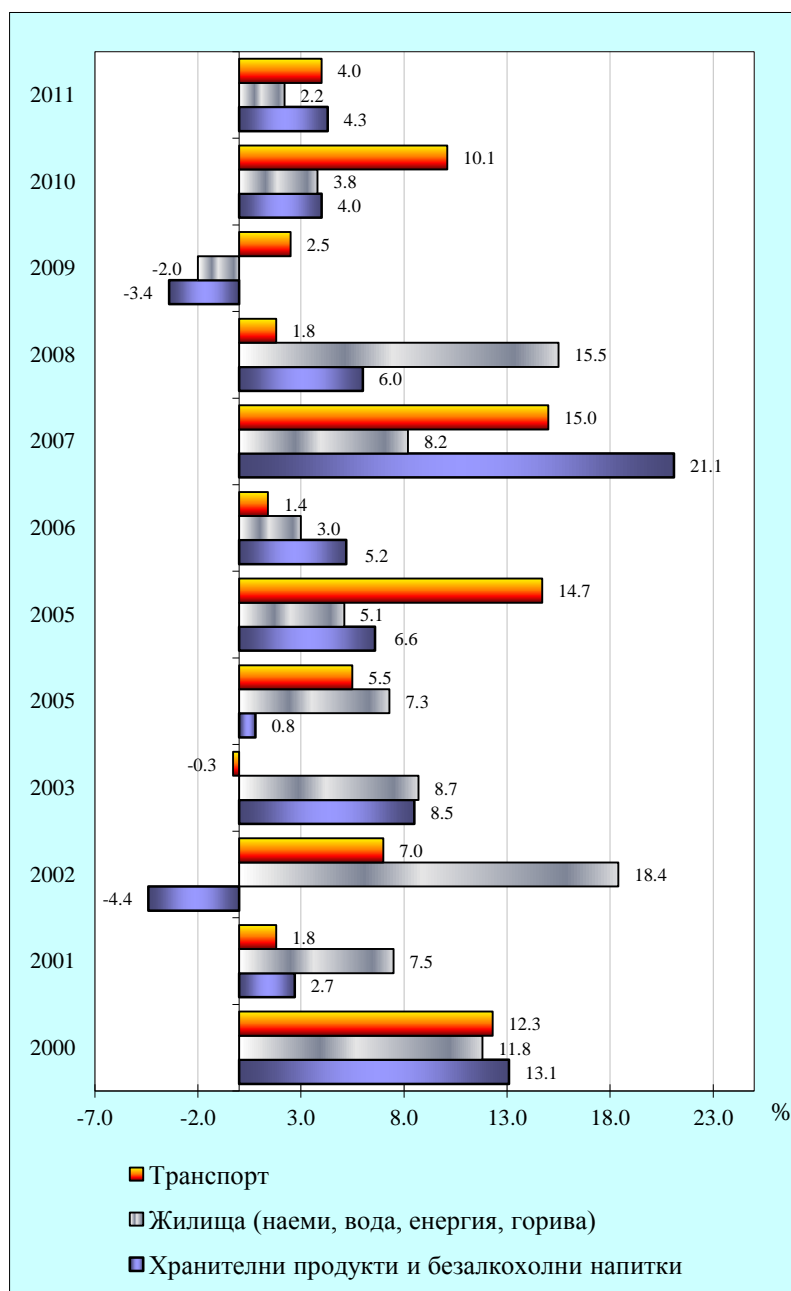


www.nsi.bg

Годишната инфлация за 2011 г. в група „Транспорт“ е 4.0%. За периода 2000 - 2011 г. най-ниската годишна инфлация на тази група (-0.3%) е измерена през 2003 г., а трите години с най-високата годишна инфлация са 2007 (15.0%), 2005 (14.7%) и 2000 година (12.3%).

За периода 2000 - 2011 г. най-ниската годишна инфлация (-6.0%) е измерена през 2008 г. в група „Съобщения“, а най-високата (57.3%) - през 2006 г. в група „Алкохолни напитки и тютюневи изделия“.

**Фиг. 4. Годишна инфлация, измерена чрез ИПЦ, по групи стоки за периода 2000 -2011 година**





### Калкулатор за изчисляване на инфлацията

Калкулатора за изчисляване на инфлацията можете да намерите на интернет страницата на НСИ на адрес: [http://www.nsi.bg/files/Cpi\\_Calc/NSI\\_CPI\\_Utility\\_xsl.xml](http://www.nsi.bg/files/Cpi_Calc/NSI_CPI_Utility_xsl.xml). Чрез калкулатора за изчисляване на инфлацията можете сами да изчислите общия индекс на потребителските цени и инфлацията за различни периоди от време. Калкулаторът обхваща периода от настоящия месец до май 1990 година.

### Калкулатор за изчисляване на личната инфлация

**До каква степен Вашата лична инфлация (отчитайки Вашите лични разходи) се различава от официалната инфлация за България?**

Потребителската кошница от стоки и услуги, която Националният статистически институт използва, за да изчисли индекса на потребителските цени и чрез него да пресметне процента на инфлация за България, се състои от 568 стоки и услуги. За всяка стока или услуга - например хляб, мляко, билет за кино, бензин, изчисляваме средна цена за месеца и средна цена за предходната година. Общият индекс на потребителските цени се изчислява като средна претеглена от промените в цените на всичките 568 стоки, наблюдавани в над 5 000 търговски обекта в 27-те града, в които се извършва наблюдение на цените.

Процентът на инфлация обаче не зависи само от това как се променят цените на стоките и услугите. Друг важен фактор са теглата на отделните стоки и услуги, включени в потребителската кошница. Теглата определят дела (важността, значимостта) на различните стоки и услуги в потребителската кошница и оттам и влиянието на изменението на техните цени върху общото изменение на цените, т.е. върху процента на инфлация.

Теглата, използвани от Националния статистически институт за изчисляване на индексите на цените (процента на инфлация), се определят въз основа на данни от изследването на домакинските бюджети. Те се отнасят за средностатистическия потребител и като такива отразяват структурата на потребление на едно средностатистическо българско домакинство. Средностатистически потребител обаче съществува само теоретично. По тази причина официално изчислената инфлация може да се различава от Вашите изчисления на личната инфлация: например, ако Вие не пушите, Вашето лично потребление няма да включва разходи за тютюневи изделия, които са включени в кошницата, използвана за пресмятане на официалния процент на инфлация.

Калкулаторът дава възможност да изчислите Вашата лична инфлация, т.е. Вашия индекс на потребителските цени чрез въвеждането на Вашите лични месечни и годишни разходи, които да отговарят на Вашия личен модел на потребление.

Въз основа на въведените данни ще бъдат показани графики и таблица с официалните и с Вашите изчисления на месечната и на годишната инфлация и така ще имате възможност да видите как различните тегла, дължащи се на различните модели на потребление, оказват влияние върху общото изменение на цените. Отделна графика „Сравнение на разходите“ съпоставя Вашия личен модел на потребление с модела на потребление на средностатистическото домакинство по основни видове разходи.

Калкулатора за изчисляване на личната инфлация може да намерите на сайта на НСИ на адрес: <http://www.nsi.bg/nsipic/>.



## Методологични бележки

**Индексът на потребителските цени е официален измерител на инфлацията в Република България.** Той оценява общото относително изменение на цените на стоките и услугите, използвани от домакинствата за лично (непроизводствено) потребление, и се изчислява, като се прилага структурата на крайните парични потребителски разходи на българските домакинства. Основен източник на информация за разходите е изследването на бюджетите на домакинствата в страната. ИПЦ в година  $t$  се изчислява при структура на разходите от година  $t - 1$ .

**Хармонизираният индекс на потребителските цени е сравнима мярка на инфлацията на страните от ЕС.** Той е един от критериите за ценовата стабилност и за присъединяването на България към еврозоната. ХИПЦ, както и ИПЦ, измерва общото относително изменение в равнището на цените на стоките и услугите. Двата индекса се изчисляват от една и съща кошница от стоки и услуги и от едни и същи цени, но се различават по използваните тегла. ХИПЦ се изчислява с тегла, представляващи относителните дялове по групи стоки на индивидуалното и колективното потребление на всички домакинства (включително институционалните и чуждестранните) на икономическата територия на страната. Основен източник на информация за теглата са данните от националните сметки. ХИПЦ в година  $t$  се изчислява с тегла от година  $t - 3$ .

**Индексът на цените за малката кошница (ИЦМК)** е измерител на средното относително изменение на цените на 100 социалнополезни и жизненонеобходими стоки и услуги. Теглата за изчисляване на този индекс представляват относителните дялове на паричните разходи на най-нискодоходните 20% от домакинствата. Източник на информацията за теглата е изследването на бюджетите на домакинствата в страната. Този индекс в година  $t$  се изчислява с тегла от година  $t - 1$ .

-----

**Верижните** индекси на потребителските цени измерват изменението на цените през текущия месец спрямо предходния месец. Верижните индекси на потребителските цени са измерители на **месечната инфлация**.

**12-месечните** индекси на потребителските цени измерват изменението на цените през текущия месец спрямо същия месец на предходната година. 12-месечните индекси на потребителските цени са измерители на **годишната инфлация**.

Индексите на потребителските цени с **натрупване от началото на годината** измерват изменението на цените през текущия месец спрямо декември на предходната година. Индексите на потребителските цени с натрупване от началото на годината са измерител на **натрупаната инфлация от началото на годината**. През декември всяка година 12-месечният индекс и индексът с натрупване от началото на годината са равни.

**Средногодишните** индекси на потребителските цени измерват средното изменение на цените за дванадесетте месеца на текущата година спрямо средното изменение на цените за дванадесетте месеца на предходната година. Средногодишните индекси на потребителските цени са измерители на **средногодишната инфлация**.