

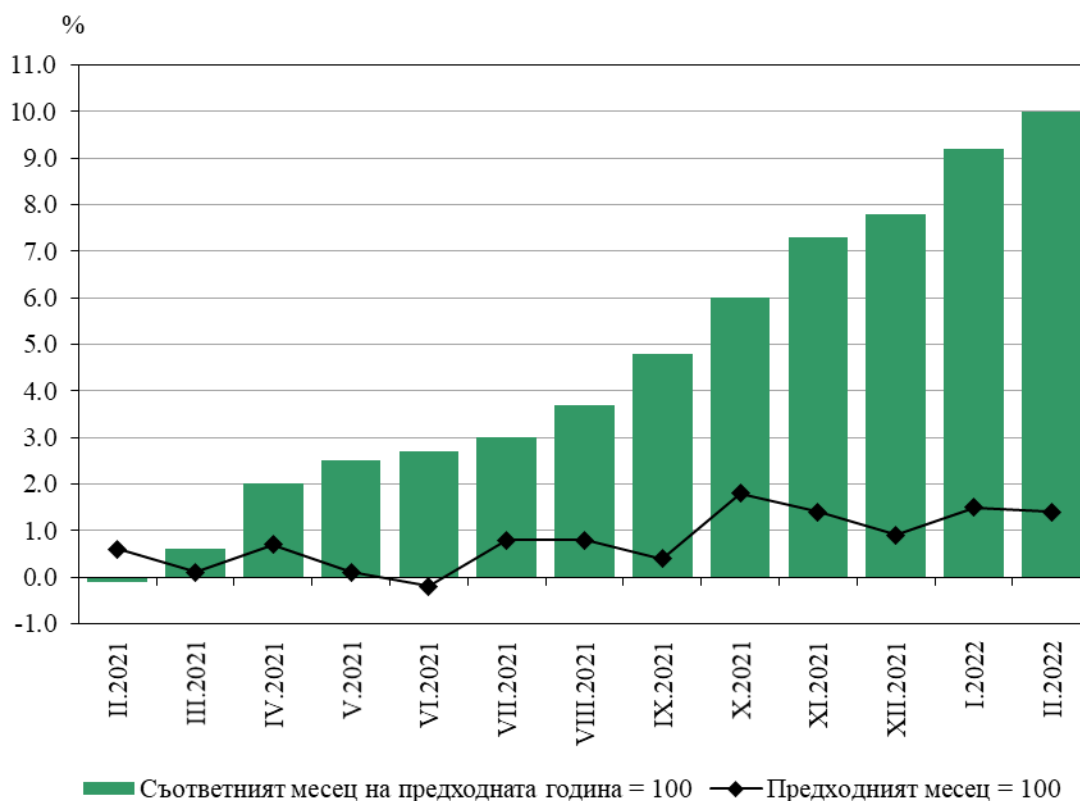
## ИНФЛАЦИЯ И ИНДЕКСИ НА ПОТРЕБИТЕЛСКИТЕ ЦЕНИ ЗА ФЕВРУАРИ 2022 ГОДИНА

### Индекс на потребителските цени (ИПЦ)

Индексът на потребителските цени за февруари 2022 г. спрямо януари 2022 г. е 101.4%, т.е. месечната инфлация е 1.4%. Инфлацията от началото на годината (февруари 2022 г. спрямо декември 2021 г.) е 2.9%, а годишната инфлация за февруари 2022 г. спрямо февруари 2021 г. е 10.0% (фиг. 1, табл. 1 от приложението).

Средногодишната инфлация за периода март 2021 - февруари 2022 г. спрямо периода март 2020 - февруари 2021 г. е 5.0%.

Фиг. 1. Инфлация, измерена чрез ИПЦ, по месеци



През февруари 2022 г. спрямо предходния месец цените на стоките и услугите в потребителските групи са се променили, както следва:

- хранителни продукти и безалкохолни напитки - увеличение с 3.3%;
- алкохолни напитки и тютюневи изделия - увеличение с 0.3%;
- облекло и обувки - намаление с 1.0%;
- жилища, вода, електроенергия, газ и други горива - намаление с 0.4%;
- жилищно обзавеждане, домакински уреди и принадлежности и обичайно поддържане на дома - увеличение с 1.3%;

- здравеопазване - увеличение с 0.3%;
- транспорт - увеличение с 1.7%;
- съобщения - увеличение с 1.1%;
- развлечения и култура - намаление с 1.0%;
- образование - увеличение с 0.2%;
- ресторанти и хотели - увеличение с 1.9%;
- разнообразни стоки и услуги - увеличение с 1.1%.

През февруари 2022 г. са се увеличили цените на следните хранителни продукти: ориз - с 2.5%, брашно - с 4.2%, хляб - с 1.1%, макаронени изделия - с 1.3%, месо от едър рогат добитък - с 2.3%, свинско месо - с 1.4%, месо от домашни птици - с 4.1%, малотрайни и трайни колбаси - съответно с 2.5 и 1.6%, риба - с 0.9%, пълномаслено и нискомаслено прясно мляко - съответно с 3.1 и 2.9%, кисело мляко - с 0.9%, сирене - с 1.6%, кашкавал - с 1.1%, извара - с 2.0%, яйца - с 0.8%, млечни масла - с 4.0%, маргарин - с 4.5%, олио - с 1.0%, ябълки - с 5.2%, цитрусови и южни плодове - с 2.4%, домати - с 27.4%, краставици - със 17.4%, зеле - с 14.3%, пипер - с 23.3%, зрял лук и чесън - съответно с 1.4 и 2.2%, зелен лук и праз - с 4.9%, кореноплодни зеленчуци (моркови и червено цвекло) - с 1.4%, листни зеленчуци - с 4.1%, маслини - с 5.1%, гъби - с 2.2%, зрял боб - с 1.6%, захар - с 1.9%, оцет - с 1.6%, сол - с 2.1%, кафе - с 6.7%, чай - с 1.5%, минерална вода - с 3.1%, газирани напитки - с 2.2%, ракии - с 1.7%, вина - с 2.3%, бира - с 0.6%, и други.

През февруари 2022 г. са се намалили цените на следните хранителни продукти: свинско пушено филе - с 0.1%, мляно месо (кайма) - с 3.1%, маслиново масло (зехтин) - с 2.5%, картофи - с 0.3%, и други.

През разглеждания месец в групите на нехранителните стоки и услугите е регистрирано увеличение на цените при: материали за ремонт и поддържане на жилище - с 2.7%, дърва за отопление - с 0.4%, мебели - с 2.7%, хладилници - с 1.0%, климатични инсталации - с 0.3%, други почистващи и дезинфекционни средства (течни препарати за почистване на дома) - с 1.2%, прахове за пране - с 2.5%, дизелово гориво - с 3.5%, автомобилен бензин А95Н - с 3.7%, автомобилен бензин А100Н - с 3.3%, автобусен транспорт - с 0.8%, пътнически таксата - с 0.6%, телекомуникационни услуги - с 1.5%, цветарство - с 6.1%, услуги по обществено хранене - с 2.1%, услуги по краткосрочно настаняване - с 0.6%, бръснаро-фризьорски услуги - с 3.6%, продукти за лична хигиена - с 0.8%, банкови услуги и такси - с 0.4%, и други.

През февруари 2022 г. в групите на нехранителните стоки и услугите е регистрирано намаление на цените при: облекло и обувки - съответно с 0.8 и 1.5%, централно газоснабдяване - с 14.3%, газообразни горива за битови нужди - с 0.1%, въглища - с 3.0%, пелети - с 2.4%, бойлери - с 0.6%, прахосмукачки - с 1.5%, препарати за почистване на съдове - с 1.7%, гуми за автомобили и велосипеди - с 1.0%, метан за ЛТС - с 5.3%, телевизори - с 1.2%, персонални компютри - с 0.1%, козметични продукти - с 0.1%, и други.

През февруари 2022 г. е регистрирано увеличение на цените на: лекарствените продукти - с 0.3%, лекарските и стоматологичните услуги - съответно с 0.5 и 0.4%.

По окончателни данни на НСИ индексът на потребителските цени за януари 2022 г. спрямо декември 2021 г. е 101.5%, т.е. месечната инфлация е 1.5% (табл. 4 от приложението).

## Хармонизиран индекс на потребителските цени (ХИПЦ)

Хармонизираният индекс на потребителските цени за февруари 2022 г. спрямо януари 2022 г. е 101.2%, т.е. месечната инфлация е 1.2%. Инфлацията от началото на годината (февруари 2022 г. спрямо декември 2021 г.) е 2.4%, а годишната инфлация за февруари 2022 г. спрямо февруари 2021 г. е 8.4% (табл. 2 от приложението).

Средногодишната инфлация за периода март 2021 - февруари 2022 г. спрямо периода март 2020 - февруари 2021 г. е 4.2%.

Според ХИПЦ през февруари 2022 г. спрямо предходния месец цените на стоките и услугите в потребителските групи са се променили, както следва:

- хранителни продукти и безалкохолни напитки - увеличение с 3.2%;
- алкохолни напитки и тютюневи изделия - увеличение с 0.4%;
- облекло и обувки - намаление с 0.9%;
- жилища, вода, електроенергия, газ и други горива - намаление с 0.2%;
- жилищно обзавеждане, домакински уреди и принадлежности и обичайно поддържане на дома - увеличение с 1.4%;
- здравеопазване - увеличение с 0.3%;
- транспорт - увеличение с 1.1%;
- съобщения - увеличение с 1.1%;
- развлечения и култура - увеличение с 0.1%;
- образование - увеличение с 0.2%;
- ресторанти и хотели - увеличение с 1.6%;
- разнообразни стоки и услуги - увеличение с 0.9%.

По окончателни данни на НСИ хармонизираният индекс на потребителските цени за януари 2022 г. спрямо декември 2021 г. е 101.2%, т.е. месечната инфлация е 1.2% (табл. 5 от приложението).

## Индекс на цените за малката кошница (ИЦМК)

Индексът на цените за малката кошница за февруари 2022 г. спрямо януари 2022 г. е 102.1%, а от началото на годината (февруари 2022 г. спрямо декември 2021 г.) е 103.9% (табл. 3 от приложението).

През февруари 2022 г. цените на стоките и услугите от малката кошница за най-нискодоходните 20% от домакинствата са се променили спрямо предходния месец, както следва:

- хранителни продукти - увеличение с 3.8%;
- нехранителни стоки - увеличение с 0.6%;
- услуги - увеличение с 0.1%.

По окончателни данни на НСИ индексът на цените за малката по състав кошница за януари 2022 г. спрямо декември 2021 г. е 101.7% (табл. 6 от приложението).

## Методологични бележки

**Индексът на потребителските цени е официален измерител на инфлацията в Република България.** Той оценява общото относително изменение на цените на стоките и услугите, използвани от домакинствата за лично (непроизводствено) потребление, и се изчислява, като се прилага структурата на крайните парични потребителски разходи на българските домакинства. Основен източник на информация за разходите е изследването на бюджетите на домакинствата в страната. ИПЦ в година  $t$  се изчислява при структура на разходите от година  $t - 1$ .

**Хармонизираният индекс на потребителските цени е сравнима мярка на инфлацията на държавите от ЕС. Той е един от критериите за ценовата стабилност и за присъединяването на България към еврозоната.** ХИПЦ, както и ИПЦ, измерва общото относително изменение в равнището на цените на стоките и услугите. Двата индекса се изчисляват от една и съща кошница от стоки и услуги и от едни и същи цени, но се различават по използваните тегла. ХИПЦ се изчислява с тегла, представляващи относителните дялове по групи стоки на индивидуалното и колективното потребление на всички домакинства (включително институционалните и чуждестранните) на икономическата територия на страната. Основен източник на информация за теглата са данните от националните сметки. При изчисляването му за 2022 г. за тегла се използват данни за крайните парични потребителски разходи на домакинствата (КППРД) - вътрешна концепция за 2020 г., които са преразгледани и актуализирани, за да бъдат представителни за 2021 г., следвайки методологичните препоръки на Евростат относно конструирането на теглата на ХИПЦ в случай на големи промени на разходите на потребителите<sup>1</sup>.

В изпълнение на изискванията на Регламент (ЕС) № 2015/2010 от началото на 2016 г. беше сменена базисната година за ХИПЦ и всички индекси се изчисляват и публикуват при база 2015 година. Динамичните редове са преизчислени при новата базисна година и са публикувани на сайта на НСИ ([www.nsi.bg](http://www.nsi.bg)).

**Индексът на цените за малката кошница** е измерител на средното относително изменение на цените на 100 социалнополезни и жизненонеобходими стоки и услуги. Теглата за изчисляване на този индекс представляват относителните дялове на паричните разходи на най-нискодоходните 20% от домакинствата. Източник на информацията за теглата е изследването на бюджетите на домакинствата в страната. Този индекс в година  $t$  се изчислява с тегла от година  $t - 1$ .

**Верижните индекси на потребителските цени** измерват изменението на цените през текущия месец спрямо предходния месец. Верижните индекси на потребителските цени са измерители на **месечната инфлация**.

**12-месечните индекси на потребителските цени** измерват изменението на цените през текущия месец спрямо същия месец на предходната година. 12-месечните индекси на потребителските цени са измерители на **годишната инфлация**.

<sup>1</sup> Guidance on the compilation of HICP weights in case of large changes in consumer expenditures, Eurostat, Directorate C, Macro-economic statistics, 3.02.2020:

<https://ec.europa.eu/eurostat/documents/10186/10693286/Guidance-on-the-compilation-of-HICP-weights-in-case-of-large-changes-in-consumer-expenditures.pdf>.



Индексите на потребителските цени с натрупване от началото на годината измерват изменението на цените през текущия месец спрямо декември на предходната година. Индексите на потребителските цени с натрупване от началото на годината са измерители на **натрупаната инфлация от началото на годината**. През декември всяка година 12-месечният индекс и индексът с натрупване от началото на годината са равни.

**Средногодишните** индекси на потребителските цени измерват средното изменение на цените за дванадесетте месеца на текущата година спрямо средното изменение на цените за дванадесетте месеца на предходната година. Средногодишните индекси на потребителските цени са измерители на **средногодишната инфлация**.

**Индексите за януари 2022 г. се обявяват като предварителни**, тъй като са изчислени с данни от изследването на домакинските бюджети за периода октомври 2020 - септември 2021 година. **Окончателните данни за индексите на потребителските цени за януари 2022 г.**, изчислени с годишните данни за теглата от изследването на домакинските бюджети за 2021 г., се обявяват заедно с данните за февруари 2022 година.

## Индексите на потребителските цени в условията на кризата COVID-19

Националният ИПЦ, ХИПЦ и ИЦМК за февруари 2022 г. бяха произведени съгласно Методологичните препоръки на Евростат относно производството на ХИПЦ в контекста на кризата, свързана с COVID-19, прилагайки следните принципи:

- фиксирани статистически тегла, използвани при изчислението на индексите;
- производство на всички индекси съгласно класификацията ЕКОИКОП (Европейска класификация на индивидуалното потребление по цели);
- минимизиране на броя на импутираните цени и подиндекси, когато това е възможно;
- оценка на липсващите наблюдения на цените чрез прилагане на методи за импутиране.

Процентът на липсващите наблюдения на цените за февруари 2022 г. е 2%, разпределен по разделите на ЕКОИКОП, както следва:

Потребителски групи	(Проценти)
	Липсващи наблюдения на цените
<b>00 Общ ИПЦ/ХИПЦ</b>	<b>2</b>
01 Хранителни продукти и безалкохолни напитки	2
02 Алкохолни напитки и тютюневи изделия	1
03 Облекло и обувки	2
04 Жилища, вода, електроенергия, газ и други горива	1
05 Жилищно обзавеждане, стоки и услуги за домакинството и за обичайно поддържане на дома	2
06 Здравеопазване	2
07 Транспорт	1
08 Съобщения	2
09 Развлечения и култура	3
10 Образование	3
11 Ресторанти и хотели	6
12 Разнообразни стоки и услуги	2

Оценката на липсващите наблюдения на цените беше извършена чрез препоръчаните от Евростат и съгласувани с държавите членки методи за импутиране:

- с индекса на най-близкия агрегат (подиндекс) в йерархичната структура на индекса (на ниво продукт на базата на наличните цени за същия продукт) - за липсващите наблюдения на цените на продукти, които са налични на пазара;
- пренасяне на последните наблюдавани цени (*carry forward the last observed prices*) - в отделни специфични случаи за продукти, за които се счита, че цените им ще останат същите (непроменени), след като ситуацията се върне към нормалното си състояние.

Приложение

Таблица 1

Индекси на потребителските цени за февруари 2022 година

(Проценти)

Потребителски групи	Тегла	II.2022		
		предходният месец = 100	декември 2021 = 100	съответният месец от предходната година = 100
<b>00 Общ ИПЦ</b>	<b>100.000</b>	<b>101.4</b>	<b>102.9</b>	<b>110.0</b>
01 Хранителни продукти и безалкохолни напитки	31.625	103.3	105.8	113.6
02 Алкохолни напитки и тютюневи изделия	4.934	100.3	100.5	101.5
03 Облекло и обувки	4.296	99.0	97.2	105.5
04 Жилища, вода, електроенергия, газ и други горива	17.193	99.6	101.3	112.9
05 Жилищно обзавеждане, стоки и услуги за домакинството и за обичайно поддържане на дома	5.576	101.3	102.6	106.8
06 Здравеопазване	8.090	100.3	100.7	101.4
07 Транспорт	9.127	101.7	102.2	120.9
08 Съобщения	5.402	101.1	101.2	95.7
09 Развлечения и култура	4.608	99.0	103.7	108.8
10 Образование	0.624	100.2	100.5	105.0
11 Ресторанти и хотели	3.689	101.9	104.2	110.8
12 Разнообразни стоки и услуги	4.837	101.1	102.8	104.7
Хранителни стоки	32.997	103.2	105.7	113.2
Нехранителни стоки	36.016	100.8	101.4	110.3
Обществено хранене	3.215	102.1	104.3	111.1
Услуги	27.773	99.8	101.5	105.8

Таблица 2

Хармонизирани индекси на потребителските цени за февруари 2022 година

Потребителски групи	Тегла	II.2022			
		2015 = 100	предходният месец = 100	декември 2021 = 100	съответният месец от предходната година = 100
	%	%			
<b>00 Общ ХИПЦ</b>	<b>1000.000</b>	<b>116.16</b>	<b>101.2</b>	<b>102.4</b>	<b>108.4</b>
01 Хранителни продукти и безалкохолни напитки	227.300	132.33	103.2	105.5	113.1
02 Алкохолни напитки и тютюневи изделия	57.880	113.13	100.4	100.7	101.9
03 Облекло и обувки	38.676	96.47	99.1	97.4	105.3
04 Жилища, вода, електроенергия, газ и други горива	119.880	125.75	99.8	101.7	112.0
05 Жилищно обзавеждане, стоки и услуги за домакинството и за обичайно поддържане на дома	62.879	109.45	101.4	102.6	107.3
06 Здравеопазване	86.139	106.33	100.3	100.7	101.4
07 Транспорт	137.521	108.85	101.1	101.2	116.0
08 Съобщения	56.268	87.42	101.1	101.2	95.7
09 Развлечения и култура	78.210	111.34	100.1	102.2	104.3
10 Образование	15.152	126.69	100.2	100.6	105.1
11 Ресторанти и хотели	62.278	129.69	101.6	103.9	109.7
12 Разнообразни стоки и услуги	57.818	119.61	100.9	102.0	103.9



Таблица 3

**Верижни индекси на цените за малката кошница  
от 100 социалнополезни и жизненонеобходими  
стоки и услуги на най-нискодоходните 20% от  
домакинствата за февруари 2022 година**

Потребителски групи	Тегла	(Проценти)
		П.2022 предходният месец = 100
<b>Общ ИЦМК</b>	<b>100.000</b>	<b>102.1</b>
Хранителни продукти и безалкохолни напитки	49.460	103.8
Облекло и обувки	4.357	99.4
Жилища, вода, електроенергия, газ и други горива	26.006	100.2
Жилищно обзавеждане, стоки и услуги за домакинството и за обичайно поддържане на дома	2.598	101.7
Здравеопазване	11.029	100.3
Транспорт	1.109	100.5
Съобщения	0.111	103.8
Развлечения и култура	0.605	101.6
Разнообразни стоки и услуги	4.726	101.8
Хранителни стоки	49.460	103.8
Нехранителни стоки	28.486	100.6
Услуги	22.054	100.1

Таблица 4

Индекси на потребителските цени за януари 2022 година  
(Окончателни данни)

(Проценти)

Потребителски групи	Тегла	I.2022		
		предходният месец = 100	декември 2021 = 100	съответният месец от предходната година = 100
<b>00 Общ ИПЦ</b>	<b>100.000</b>	<b>101.5</b>	<b>101.5</b>	<b>109.2</b>
01 Хранителни продукти и безалкохолни напитки	31.625	102.4	102.4	111.2
02 Алкохолни напитки и тютюневи изделия	4.934	100.2	100.2	101.2
03 Облекло и обувки	4.296	98.2	98.2	104.7
04 Жилища, вода, електроенергия, газ и други горива	17.193	101.7	101.7	113.5
05 Жилищно обзавеждане, стоки и услуги за домакинството и за обичайно поддържане на дома	5.576	101.2	101.2	105.9
06 Здравеопазване	8.090	100.4	100.4	101.2
07 Транспорт	9.127	100.5	100.5	121.2
08 Съобщения	5.402	100.1	100.1	94.6
09 Развлечения и култура	4.608	104.7	104.7	109.2
10 Образование	0.624	100.3	100.3	104.6
11 Ресторанти и хотели	3.689	102.2	102.2	108.8
12 Разнообразни стоки и услуги	4.837	101.7	101.7	105.3
Хранителни стоки	32.997	102.4	102.4	110.9
Нехранителни стоки	36.016	100.6	100.6	110.1
Обществено хранене	3.215	102.1	102.1	109.0
Услуги	27.773	101.7	101.7	106.2

Таблица 5

Хармонизирани индекси на потребителските цени за януари 2022 година  
(Окончателни данни)

Потребителски групи	Тегла	I.2022			
		2015 = 100	предходният месец = 100	декември 2021 = 100	съответният месец от предходната година = 100
	‰	‰			
<b>00 Общ ХИПЦ</b>	<b>1000.000</b>	<b>114.80</b>	<b>101.2</b>	<b>101.2</b>	<b>107.7</b>
01 Хранителни продукти и безалкохолни напитки	227.300	128.20	102.2	102.2	110.5
02 Алкохолни напитки и тютюневи изделия	57.880	112.65	100.3	100.3	101.5
03 Облекло и обувки	38.676	97.39	98.3	98.3	104.7
04 Жилища, вода, електроенергия, газ и други горива	119.880	126.02	101.9	101.9	112.5
05 Жилищно обзавеждане, стоки и услуги за домакинството и за обичайно поддържане на дома	62.879	107.97	101.2	101.2	106.4
06 Здравеопазване	86.139	106.04	100.4	100.4	101.2
07 Транспорт	137.521	107.64	100.1	100.1	116.1
08 Съобщения	56.268	86.47	100.1	100.1	94.6
09 Развлечения и култура	78.210	111.26	102.1	102.1	104.5
10 Образование	15.152	126.38	100.3	100.3	104.7
11 Ресторанти и хотели	62.278	127.65	102.2	102.2	108.0
12 Разнообразни стоки и услуги	57.818	118.59	101.2	101.2	105.2

Таблица 6

**Верижни индекси на цените за малката кошница  
от 100 социалнополезни и жизненонеобходими  
стоки и услуги на най-нискодоходните 20% от  
домакинствата за януари 2022 година  
(Окончателни данни)**

Потребителски групи	Тегла	(Проценти)
		I.2022 предходният месец = 100
<b>Общ ИЦМК</b>	<b>100.000</b>	<b>101.7</b>
Хранителни продукти и безалкохолни напитки	49.460	102.9
Облекло и обувки	4.357	98.9
Жилища, вода, електроенергия, газ и други горива	26.006	100.5
Жилищно обзавеждане, стоки и услуги за домакинството и за обичайно поддържане на дома	2.598	100.9
Здравеопазване	11.029	100.7
Транспорт	1.109	100.4
Съобщения	0.111	100.0
Развлечения и култура	0.605	100.2
Разнообразни стоки и услуги	4.726	101.2
Хранителни стоки	49.460	102.9
Нехранителни стоки	28.486	100.8
Услуги	22.054	100.1