

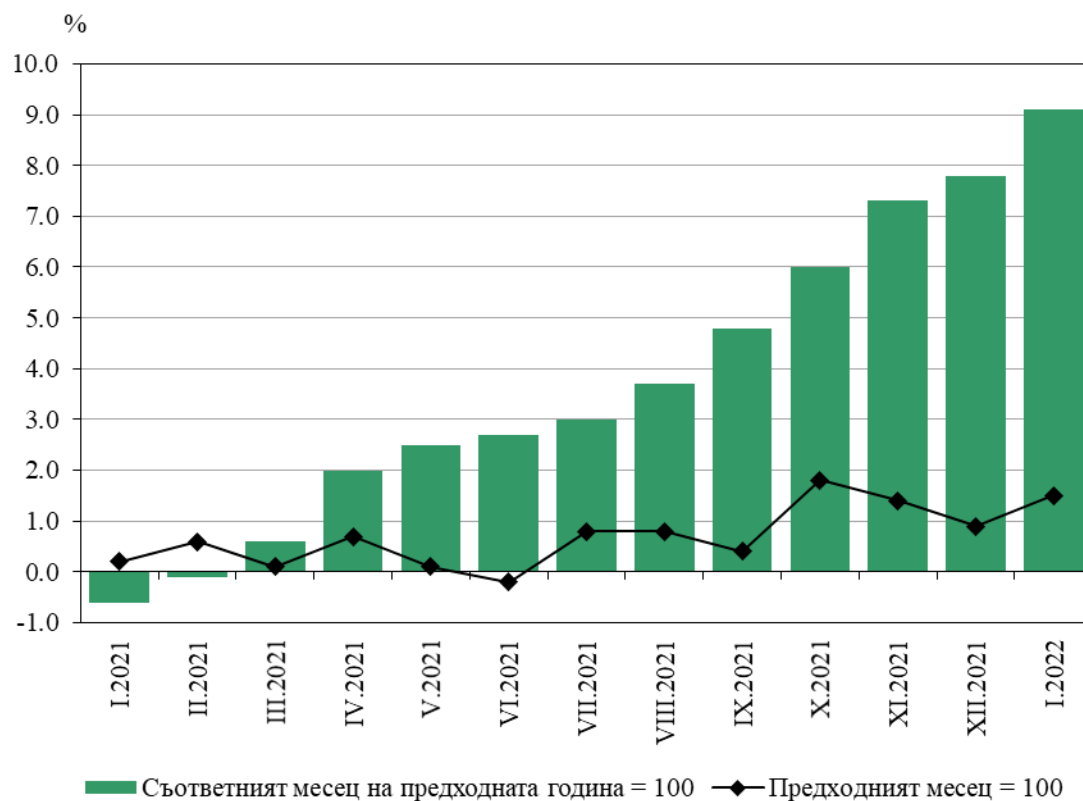
ИНФЛАЦИЯ И ИНДЕКСИ НА ПОТРЕБИТЕЛСКИТЕ ЦЕНИ ЗА ЯНУАРИ 2022 ГОДИНА

Индекс на потребителските цени (ИПЦ)

По предварителни данни на НСИ **индексът на потребителските цени** за януари 2022 г. спрямо декември 2021 г. е 101.5%, т.е. месечната инфлация е 1.5%. Годишната инфлация за януари 2022 г. спрямо януари 2021 г. е 9.1% (фиг. 1, табл. 1 от приложението).

Средногодишната инфлация за периода февруари 2021 - януари 2022 г. спрямо периода февруари 2020 - януари 2021 г. е 4.1%.

Фиг. 1. Инфлация, измерена чрез ИПЦ, по месеци



През януари 2022 г. спрямо предходния месец цените на стоките и услугите в потребителските групи са се променили, както следва:

- хранителни продукти и безалкохолни напитки - увеличение с 2.4%;
- алкохолни напитки и тютюневи изделия - увеличение с 0.2%;
- облекло и обувки - намаление с 1.8%;
- жилища, вода, електроенергия, газ и други горива - увеличение с 1.4%;
- жилищно обзавеждане, домакински уреди и принадлежности и обичайно поддържане на дома - увеличение с 1.2%;

- здравеопазване - увеличение с 0.4%;
- транспорт - увеличение с 0.6%;
- съобщения - цените остават на равнището от миналия месец;
- развлечения и култура - увеличение с 3.8%;
- образование - увеличение с 0.2%;
- ресторанти и хотели - увеличение с 2.3%;
- разнообразни стоки и услуги - увеличение с 1.7%.

През януари 2022 г. са се увеличили цените на следните хранителни продукти: ориз - с 1.3%, брашно - с 4.2%, бял хляб - с 2.9%, типов и ръжен хляб - с 3.0%, макаронени изделия - с 5.3%, месо от едър рогат добитък - с 1.4%, месо от домашни птици - с 1.2%, мляно месо (кайма) - с 2.3%, риба - с 2.6%, пълномаслено и нискомаслено прясно мляко - съответно с 0.7 и 1.3%, кисело мляко - с 1.4%, сирене - с 1.6%, кашкавал и извара - с по 4.3%, яйца - с 0.8%, млечни масла - с 5.8%, олио - с 4.4%, ябълки - с 3.7%, цитрусови и южни плодове - с 1.0%, домати - с 13.4%, краставици - с 16.4%, зеле - с 8.9%, пипер - с 22.2%, зелен лук и праз - с 3.1%, гъби - с 3.5%, зрял боб - с 1.8%, леща - с 4.9%, захар - с 2.5%, шоколад и шоколадови изделия - с 1.0%, сол - с 2.1%, кафе - с 2.3%, чай - с 3.0%, минерална вода - с 2.6%, газирани напитки - с 2.0%, ракии - с 1.3%, вина - с 0.4%, бира - с 0.6%, и други.

През януари 2022 г. са се намалили цените на следните хранителни продукти: хляб „Добруджа“ - с 0.1%, свинско месо - с 0.8%, малотрайни и трайни колбаси - съответно с 0.9 и 0.8%, маргарин - с 0.4%, сушени плодове и ядки - с 0.5%, зрял лук - с 1.3%, кореноплодни зеленчуци (моркови и червено цвекло) - с 0.3%, маслини - с 1.6%, картофи - с 1.1%, оцет - с 0.2%, плодови сокове - с 0.1%, и други.

През разглеждания месец в групите на нехранителните стоки и услугите е регистрирано увеличение на цените при: материали за ремонт и поддържане на жилище - с 2.7%, централно газоснабдяване - с 24.0%, газообразни горива за битови нужди - с 1.0%, въглища - с 3.1%, дърва за отопление - с 2.6%, хладилници - с 2.9%, перални и съдомиялни - с 1.6%, препарати за почистване на съдове - с 4.9%, други почистващи и дезинфекционни средства (течни препарати за почистване на дома) - с 2.3%, нови автомобили - 0.4%, дизелово гориво - с 0.8%, автомобилен бензин А95Н - с 0.6%, автомобилен бензин А100Н - с 0.4%, метан за ЛТС - с 20.3%, поддръжка и ремонт на ЛТС - с 2.8%, курсове за водачи на ЛТС - с 1.7%, цветарство - с 1.2%, вестници - с 1.2%, услуги по обществено хранене - с 2.1%, бръснаро-фризьорски услуги - с 3.3%, продукти за лична хигиена - с 0.9%, козметични продукти - с 3.1%, и други.

През януари 2022 г. в групите на нехранителните стоки и услугите е регистрирано намаление на цените при: облекло и обувки - съответно с 2.0 и 1.6%, пелети - с 1.7%, прахосмукачки - с 0.8%, принадлежности за ЛТС - с 0.1%, газ пропан-бутан за ЛТС - с 1.3%, телевизори - с 0.5%, лаптопи - с 1.0%, и други.

През януари 2022 г. е регистрирано увеличение на цените на: лекарствените продукти - с 0.3%, лекарските и стоматологичните услуги - съответно с 0.9 и 1.2%.

Хармонизиран индекс на потребителските цени (ХИПЦ)

По предварителни данни на НСИ **хармонизираният индекс на потребителските цени** за януари 2022 г. спрямо декември 2021 г. е 101.2%, т.е. месечната инфлация е 1.2%. Годишната инфлация за януари 2022 г. спрямо януари 2021 г. е 7.7% (табл. 2 от приложението).

Средногодишната инфлация за периода февруари 2021 - януари 2022 г. спрямо периода февруари 2020 - януари 2021 г. е 3.5%.

Според ХИПЦ през януари 2022 г. спрямо предходния месец цените на стоките и услугите в потребителските групи са се променили, както следва:

- хранителни продукти и безалкохолни напитки - увеличение с 2.2%;
- алкохолни напитки и тютюневи изделия - увеличение с 0.3%;
- облекло и обувки - намаление с 1.7%;
- жилища, вода, електроенергия, газ и други горива - увеличение с 1.9%;
- жилищно обзавеждане, домакински уреди и принадлежности и обичайно поддържане на дома - увеличение с 1.1%;
- здравеопазване - увеличение с 0.4%;
- транспорт - увеличение с 0.2%;
- съобщения - цените остават на равнището от миналия месец;
- развлечения и култура - увеличение с 1.9%;
- образование - увеличение с 0.3%;
- ресторанти и хотели - увеличение с 2.3%;
- разнообразни стоки и услуги - увеличение с 1.2%.

Индекс на цените за малката кошница (ИЦМК)

По предварителни данни на НСИ **индексът на цените за малката кошница** за януари 2022 г. спрямо декември 2021 г. е 101.7% (табл. 3 от приложението).

През януари 2022 г. цените на стоките и услугите от малката кошница за най-нискодоходните 20% от домакинствата са се променили спрямо предходния месец, както следва:

- хранителни продукти - увеличение с 2.9%;
- нехранителни стоки - увеличение с 0.8%;
- услуги - увеличение с 0.1%.

Методологични бележки

Индексът на потребителските цени е официален измерител на инфлацията в Република България. Той оценява общото относително изменение на цените на стоките и услугите, използвани от домакинствата за лично (непроизводствено) потребление, и се изчислява, като се прилага структурата на крайните парични потребителски разходи на българските домакинства. Основен източник на информация за разходите е изследването на бюджетите на домакинствата в страната. ИПЦ в година t се изчислява при структура на разходите от година $t - 1$.

Хармонизираният индекс на потребителските цени е сравнима мярка на инфлацията на държавите от ЕС. Той е един от критериите за ценовата стабилност и за присъединяването на България към еврозоната. ХИПЦ, както и ИПЦ, измерва общото относително изменение в равнището на цените на стоките и услугите. Двата индекса се изчисляват от една и съща кошница от стоки и услуги и от едни и същи цени, но се различават по използваните тегла. ХИПЦ се изчислява с тегла, представляващи относителните дялове по групи стоки на индивидуалното и колективното потребление на всички домакинства (включително институционалните и чуждестранните) на икономическата територия на страната. Основен източник на информация за теглата са данните от националните сметки. При изчисляването му за 2022 г. за тегла се използват данни за крайните парични потребителски разходи на домакинствата (КППРД) - вътрешна концепция за 2020 г., които са преразгледани и актуализирани, за да бъдат представителни за 2021 г., следвайки методологичните препоръки на Евростат относно конструирането на теглата на ХИПЦ в случай на големи промени на разходите на потребителите¹.

В изпълнение на изискванията на Регламент (ЕС) № 2015/2010 от началото на 2016 г. беше сменена базисната година за ХИПЦ и всички индекси се изчисляват и публикуват при база 2015 година. Динамичните редове са преизчислени при новата базисна година и са публикувани на сайта на НСИ (www.nsi.bg).

Индексът на цените за малката кошница е измерител на средното относително изменение на цените на 100 социалнополезни и жизненонеобходими стоки и услуги. Теглата за изчисляване на този индекс представляват относителните дялове на паричните разходи на най-нискодоходните 20% от домакинствата. Източник на информацията за теглата е изследването на бюджетите на домакинствата в страната. Този индекс в година t се изчислява с тегла от година $t - 1$.

Верижните индекси на потребителските цени измерват изменението на цените през текущия месец спрямо предходния месец. Верижните индекси на потребителските цени са измерители на **месечната инфлация**.

12-месечните индекси на потребителските цени измерват изменението на цените през текущия месец спрямо същия месец на предходната година. 12-месечните индекси на потребителските цени са измерители на **годишната инфлация**.

¹ Guidance on the compilation of HICP weights in case of large changes in consumer expenditures, Eurostat, Directorate C, Macro-economic statistics, 3.02.2020:

<https://ec.europa.eu/eurostat/documents/10186/10693286/Guidance-on-the-compilation-of-HICP-weights-in-case-of-large-changes-in-consumer-expenditures.pdf>.



Индексите на потребителските цени с натрупване от началото на годината измерват изменението на цените през текущия месец спрямо декември на предходната година. Индексите на потребителските цени с натрупване от началото на годината са измерители на **натрупаната инфлация от началото на годината**. През декември всяка година 12-месечният индекс и индексът с натрупване от началото на годината са равни.

Средногодишните индекси на потребителските цени измерват средното изменение на цените за дванадесетте месеца на текущата година спрямо средното изменение на цените за дванадесетте месеца на предходната година. Средногодишните индекси на потребителските цени са измерители на **средногодишната инфлация**.

Индексите за януари 2022 г. се обявяват като предварителни, тъй като са изчислени с данни от изследването на домакинските бюджети за периода октомври 2020 - септември 2021 година. **Окончателните данни за индексите на потребителските цени за януари 2022 г.**, изчислени с годишните данни за теглата от изследването на домакинските бюджети за 2021 г., ще бъдат обявени заедно с данните за февруари 2022 година.

Индексите на потребителските цени в условията на кризата COVID-19

Националният ИПЦ, ХИПЦ и ИЦМК за януари 2022 г. бяха произведени съгласно Методологичните препоръки на Евростат относно производството на ХИПЦ в контекста на кризата, свързана с COVID-19, прилагайки следните принципи:

- фиксирани статистически тегла, използвани при изчислението на индексите;
- производство на всички индекси съгласно класификацията ЕКОИКОП (Европейска класификация на индивидуалното потребление по цели);
- минимизиране на броя на импутираните цени и подиндекси, когато това е възможно;
- оценка на липсващите наблюдения на цените чрез прилагане на методи за импутиране.

Процентът на липсващите наблюдения на цените за януари 2022 г. е 2%, разпределен по разделите на ЕКОИКОП, както следва:

| Потребителски групи | (Проценти) |
|--|-------------------------------|
| | Липсващи наблюдения на цените |
| 00 Общ ИПЦ/ХИПЦ | 2 |
| 01 Хранителни продукти и безалкохолни напитки | 2 |
| 02 Алкохолни напитки и тютюневи изделия | 1 |
| 03 Облекло и обувки | 1 |
| 04 Жилища, вода, електроенергия, газ и други горива | 1 |
| 05 Жилищно обзавеждане, стоки и услуги за домакинството и за обичайно поддържане на дома | 2 |
| 06 Здравеопазване | 1 |
| 07 Транспорт | 0 |
| 08 Съобщения | 1 |
| 09 Развлечения и култура | 2 |
| 10 Образование | 2 |
| 11 Ресторанти и хотели | 7 |
| 12 Разнообразни стоки и услуги | 2 |



Оценката на липсващите наблюдения на цените беше извършена чрез препоръчаните от Евростат и съгласувани с държавите членки методи за импутиране:

- с индекса на най-близкия агрегат (подиндекс) в йерархичната структура на индекса (на ниво продукт на базата на наличните цени за същия продукт) - за липсващите наблюдения на цените на продукти, които са налични на пазара;
- пренасяне на последните наблюдавани цени (*carry forward the last observed prices*) - в отделни специфични случаи за продукти, за които се счита, че цените им ще останат същите (непроменени), след като ситуацията се върне към нормалното си състояние.

Приложение

Таблица 1

Индекси на потребителските цени за януари 2022 година
(предварителни данни)

(Проценти)

| Потребителски групи | Тегла | I.2022 | | |
|--|----------------|----------------------------|------------------------|---|
| | | предходният месец = 100 | декември 2021 = 100 | съответният месец от предходната година = 100 |
| 00 Общ ИПЦ | 100.000 | 101.5 | 101.5 | 109.1 |
| 01 Хранителни продукти и безалкохолни напитки | 31.533 | 102.4 | 102.4 | 111.2 |
| 02 Алкохолни напитки и тютюневи изделия | 4.837 | 100.2 | 100.2 | 101.2 |
| 03 Облекло и обувки | 4.236 | 98.2 | 98.2 | 104.7 |
| 04 Жилища, вода, електроенергия, газ и други горива | 17.094 | 101.4 | 101.4 | 113.2 |
| 05 Жилищно обзавеждане, стоки и услуги за домакинството и за обичайно поддържане на дома | 5.681 | 101.2 | 101.2 | 105.8 |
| 06 Здравеопазване | 8.013 | 100.4 | 100.4 | 101.2 |
| 07 Транспорт | 9.006 | 100.6 | 100.6 | 121.3 |
| 08 Съобщения | 5.473 | 100.0 | 100.0 | 94.6 |
| 09 Развлечения и култура | 4.782 | 103.8 | 103.8 | 108.3 |
| 10 Образование | 0.770 | 100.2 | 100.2 | 104.6 |
| 11 Ресторанти и хотели | 3.632 | 102.3 | 102.3 | 108.9 |
| 12 Разнообразни стоки и услуги | 4.944 | 101.7 | 101.7 | 105.4 |
| Хранителни стоки | 32.855 | 102.4 | 102.4 | 110.9 |
| Нехранителни стоки | 35.882 | 100.6 | 100.6 | 110.0 |
| Обществено хранене | 3.205 | 102.1 | 102.1 | 109.0 |
| Услуги | 28.057 | 101.4 | 101.4 | 105.9 |

Таблица 2

Хармонизирани индекси на потребителските цени за януари 2022 година
(предварителни данни)

| Потребителски групи | Тегла | I.2022 | | | |
|--|-----------------|---------------|----------------------------|------------------------|---|
| | | 2015 = 100 | предходният месец = 100 | декември 2021 = 100 | съответният месец от предходната година = 100 |
| | % | % | | | |
| 00 Общ ХИПЦ | 1000.000 | 114.80 | 101.2 | 101.2 | 107.7 |
| 01 Хранителни продукти и безалкохолни напитки | 226.567 | 128.20 | 102.2 | 102.2 | 110.5 |
| 02 Алкохолни напитки и тютюневи изделия | 58.164 | 112.65 | 100.3 | 100.3 | 101.5 |
| 03 Облекло и обувки | 39.093 | 97.36 | 98.3 | 98.3 | 104.7 |
| 04 Жилища, вода, електроенергия, газ и други горива | 120.788 | 125.92 | 101.9 | 101.9 | 112.4 |
| 05 Жилищно обзавеждане, стоки и услуги за домакинството и за обичайно поддържане на дома | 63.809 | 107.88 | 101.1 | 101.1 | 106.3 |
| 06 Здравеопазване | 85.240 | 106.05 | 100.4 | 100.4 | 101.2 |
| 07 Транспорт | 135.722 | 107.78 | 100.2 | 100.2 | 116.3 |
| 08 Съобщения | 56.650 | 86.42 | 100.0 | 100.0 | 94.6 |
| 09 Развлечения и култура | 78.860 | 111.07 | 101.9 | 101.9 | 104.3 |
| 10 Образование | 14.741 | 126.38 | 100.3 | 100.3 | 104.7 |
| 11 Ресторанти и хотели | 62.253 | 127.79 | 102.3 | 102.3 | 108.2 |
| 12 Разнообразни стоки и услуги | 58.113 | 118.64 | 101.2 | 101.2 | 105.3 |

Таблица 3

**Верижни индекси на цените за малката кошница
от 100 социалнополезни и жизненонеобходими
стоки и услуги на най-нискодоходните 20% от
домакинствата за януари 2022 година
(предварителни данни)**

| Потребителски групи | Тегла | (Проценти) |
|---|----------------|--------------------------------------|
| | | I.2022 предходният месец = 100 |
| Общ ИЦМК | 100.000 | 101.7 |
| Хранителни продукти и безалкохолни напитки | 49.625 | 102.9 |
| Облекло и обувки | 4.091 | 98.9 |
| Жилища, вода, електроенергия, газ и други горива | 26.075 | 100.6 |
| Жилищно обзавеждане, стоки и услуги за домакинството и за обичайно поддържане на дома | 2.495 | 100.9 |
| Здравеопазване | 11.115 | 100.7 |
| Транспорт | 1.136 | 100.4 |
| Съобщения | 0.143 | 100.0 |
| Развлечения и култура | 0.641 | 100.2 |
| Разнообразни стоки и услуги | 4.678 | 101.2 |
| Хранителни стоки | 49.625 | 102.9 |
| Нехранителни стоки | 28.340 | 100.8 |
| Услуги | 22.035 | 100.1 |