



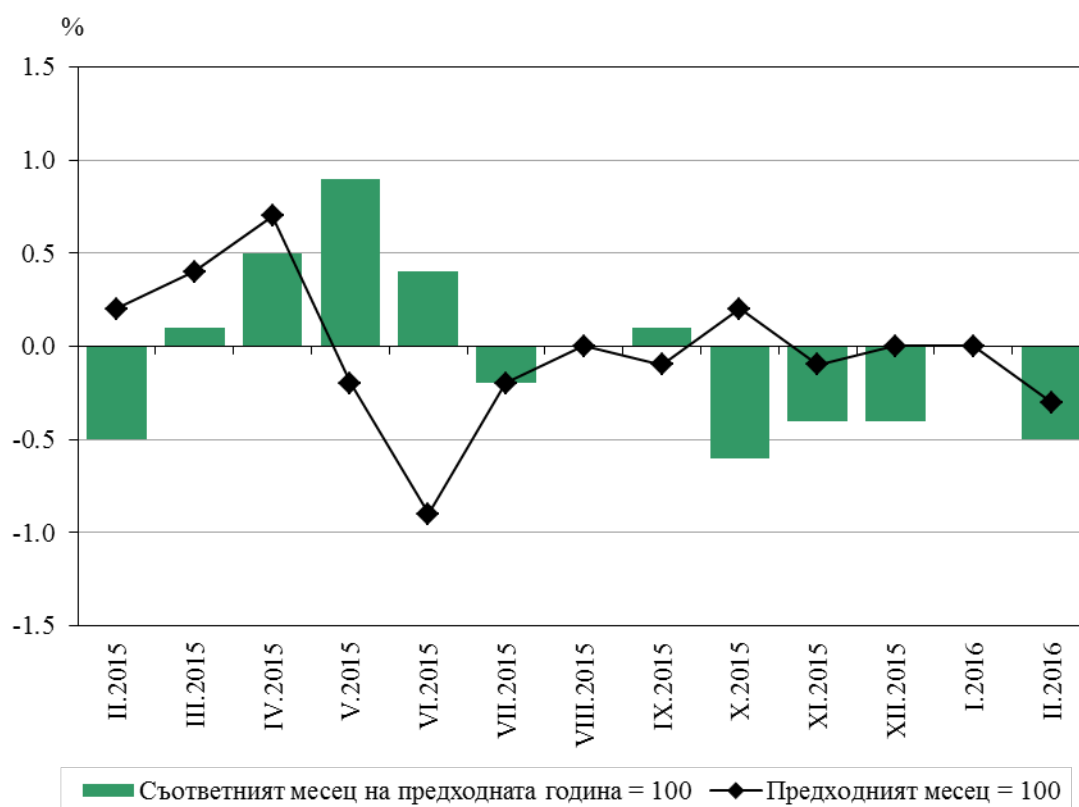
## ИНФЛАЦИЯ И ИНДЕКСИ НА ПОТРЕБИТЕЛСКИТЕ ЦЕНИ ЗА ФЕВРУАРИ 2016 ГОДИНА

### Индекс на потребителските цени (ИПЦ)

Индексът на потребителските цени за февруари 2016 г. спрямо януари 2016 г. е 99.7%, т.е. месечната инфлация е минус 0.3%. Инфлацията от началото на годината (февруари 2016 г. спрямо декември 2015 г.) е минус 0.3%, а годишната инфлация за февруари 2016 г. спрямо февруари 2015 г. е минус 0.5% (фиг. 1, табл. 1 от приложението).

Средногодишната инфлация за периода март 2015 - февруари 2016 г. спрямо периода март 2014 - февруари 2015 г. е 0.0%.

Фиг. 1. Инфлация, измерена чрез ИПЦ, по месеци



През февруари 2016 г. спрямо предходния месец цените на стоките и услугите в потребителските групи са се променили, както следва:

- хранителни продукти и безалкохолни напитки - увеличение с 0.5%;
- алкохолни напитки и тютюневи изделия - увеличение с 0.2%;
- облекло и обувки - намаление с 2.8%;



- жилища, вода, електроенергия, газ и други горива - цените остават на равнището от миналия месец;
- жилищно обзавеждане, домакински уреди и принадлежности и обичайно поддържане на дома - намаление с 0.9%;
- здравеопазване - увеличение с 0.2%;
- транспорт - намаление с 3.2%;
- съобщения - намаление с 0.1%;
- развлечения и култура - намаление с 0.5%;
- образование - увеличение с 0.2%;
- ресторанти и хотели - цените остават на равнището от миналия месец;
- разнообразни стоки и услуги - намаление с 0.5%.

През февруари 2016 г. са се намалили цените на следните хранителни продукти: бял хляб - с 0.4%, ориз - с 0.8%, брашно - с 0.4%, макаронени изделия - с 1.4%, свинско месо - с 1.6%, месо от домашни птици - с 1.8%, мляно месо (кайма) - с 0.6%, малотрайни колбаси - с 1.0%, яйца - с 0.6%, млечни масла - с 0.3%, прясно мляко - с 0.6%, ябълки - с 0.7%, домати - с 5.4%, гъби - с 1.5%, зрял боб - с 0.1%, листни зеленчуци - с 0.7%, пресни зеленчукови подправки - с 1.9%, оцет - с 0.3%, плодови сокове - с 0.7%, бира - с 0.8%, и други.

През февруари 2016 г. са се увеличили цените на следните хранителни продукти: хляб „Добруджа“ - с 0.4%, сухи сладкарски изделия - с 1.2%, захар - с 2.2%, сирене - с 0.6%, кашкавал - с 0.3%, маргарин - с 2.2%, леща - с 5.4%, картофи - с 0.5%, зеле - с 5.4%, зрял лук и чесън - съответно с 5.6 и 4.6%, моркови - с 3.6%, цитрусови и южни плодове - с 1.3%, кафе - с 1.9%, ракия - с 0.2%, и други.

През февруари 2016 г. в групите на нехранителните стоки и услугите е регистрирано намаление на цените при: облекло и обувки - съответно с 1.5 и 5.2%, хладилници - с 1.6%, продукти и препарати за почистване - с 1.5%, газообразни и течни горива за битови нужди - съответно с 6.2 и 5.8%, дизелово гориво - с 6.3%, автомобилен бензин А95Н - с 4.5%, автомобилен бензин А98Н - с 3.9%, газ пропан-бутан за ЛТС - с 5.6%, метан за ЛТС - с 1.5%, услуги по краткосрочно настаняване - с 1.4%, продукти за лична хигиена - с 1.9%, и други.

През разглеждания месец в групите на нехранителните стоки и услугите са се увеличили цените на: цигари - с 0.5%, такса за събиране и изхвърляне на битови отпадъци - с 2.0%, дърва за отопление - с 0.3%, перални - с 0.5%, резервни части за ЛТС - с 0.2%, услуги в ресторанти, кафенета и други - с 0.2%, козметични продукти - с 1.4%, и други.

През февруари 2016 г. цените на лекарствените продукти и на стоматологичните услуги са се увеличили съответно с 0.2 и 0.3%, а цените на лекарските услуги остават на равнището от предходния месец.

По окончателни данни на НСИ индексът на потребителските цени за януари 2016 г. спрямо декември 2015 г. е 100.0%, т.е. месечната инфлация е 0.0% (табл. 4 от приложението).



### **Хармонизиран индекс на потребителските цени (ХИПЦ)**

**Хармонизираният индекс на потребителските цени** за февруари 2016 г. спрямо януари 2016 г. е 99.5%, т.е. месечната инфлация е минус 0.5%. Инфлацията от началото на годината (февруари 2016 г. спрямо декември 2015 г.) е минус 0.7%, а годишната инфлация за февруари 2016 г. спрямо февруари 2015 г. е минус 1.0% (табл. 2 от приложението).

Средногодишната инфлация за периода март 2015 - февруари 2016 г. спрямо периода март 2014 - февруари 2015 г. е минус 0.8%.

Според ХИПЦ през февруари 2016 г. спрямо предходния месец цените на стоките и услугите в потребителските групи са се променили, както следва:

- хранителни продукти и безалкохолни напитки - увеличение с 0.4%;
- алкохолни напитки и тютюневи изделия - увеличение с 0.1%;
- облекло и обувки - намаление с 2.2%;
- жилища, вода, електроенергия, газ и други горива - увеличение с 0.1%;
- жилищно обзавеждане, домакински уреди и принадлежности и обичайно поддържане на дома - намаление с 0.7%;
- здравеопазване - увеличение с 0.2%;
- транспорт - намаление с 2.5%;
- съобщения - намаление с 0.4%;
- развлечения и култура - намаление с 0.5%;
- образование - увеличение с 0.2%;
- ресторанти и хотели - намаление с 0.3%;
- разнообразни стоки и услуги - намаление с 0.4%.

По окончателни данни на НСИ хармонизираният индекс на потребителските цени за януари 2016 г. спрямо декември 2015 г. е 99.8%, т.е. месечната инфлация е минус 0.2% (табл. 5 от приложението).

### **Индекс на цените за малката кошница (ИЦМК)**

**Индексът на цените за малката кошница** за февруари 2016 г. спрямо януари 2016 г. е 100.4%, а от началото на годината (февруари 2016 г. спрямо декември 2015 г.) е 100.9% (табл. 3 от приложението).

През февруари 2016 г. цените на стоките и услугите от малката кошница за най-нискодоходните 20% от домакинствата са се променили спрямо предходния месец, както следва:

- хранителни продукти - увеличение с 0.9%;
- нехранителни стоки - намаление с 0.3%;
- услуги - цените остават на равнището от миналия месец.

По окончателни данни на НСИ индексът на цените за малката по състав кошница за януари 2016 г. спрямо декември 2015 г. е 100.5% (табл. 6 от приложението).



## Методологични бележки

**Индексът на потребителските цени е официален измерител на инфлацията в Република България.** Той оценява общото относително изменение на цените на стоките и услугите, използвани от домакинствата за лично (непроизводствено) потребление, и се изчислява, като се прилага структурата на крайните парични потребителски разходи на българските домакинства. Основен източник на информация за разходите е изследването на бюджетите на домакинствата в страната. ИПЦ в година  $t$  се изчислява при структура на разходите от година  $t - 1$ .

**Хармонизираният индекс на потребителските цени е сравнима мярка на инфлацията на държавите от ЕС.** Той е един от критериите за ценовата стабилност и за присъединяването на България към еврозоната. ХИПЦ, както и ИПЦ, измерва общото относително изменение в равнището на цените на стоките и услугите. Двата индекса се изчисляват от една и съща кошница от стоки и услуги и от едни и същи цени, но се различават по използваните тегла. ХИПЦ се изчислява с тегла, представляващи относителните дялове по групи стоки на индивидуалното и колективното потребление на всички домакинства (включително институционалните и чуждестранните) на икономическата територия на страната. Основен източник на информация за теглата са данните от националните сметки. ХИПЦ в година  $t$  се изчислява с тегла от година  $t - 2$ .

В изпълнение на изискванията на Регламент (ЕС) № 2015/2010 от началото на 2016 г. беше сменена базисната година за ХИПЦ и всички индекси се изчисляват и публикуват при база 2015 година. Динамичните редове са преизчислени при новата базисна година и са публикувани на сайта на НСИ ([www.nsi.bg](http://www.nsi.bg)).

**Индексът на цените за малката кошница** е измерител на средното относително изменение на цените на 100 социалнополезни и жизненонеобходими стоки и услуги. Теглата за изчисляване на този индекс представляват относителните дялове на паричните разходи на най-нискодоходните 20% от домакинствата. Източник на информацията за теглата е изследването на бюджетите на домакинствата в страната. Този индекс в година  $t$  се изчислява с тегла от година  $t - 1$ .

**Верижните индекси на потребителските цени** измерват изменението на цените през текущия месец спрямо предходния месец. Верижните индекси на потребителските цени са измерители на **месечната инфлация**.

**12-месечните индекси на потребителските цени** измерват изменението на цените през текущия месец спрямо същия месец на предходната година. 12-месечните индекси на потребителските цени са измерители на **годишната инфлация**.

Индексите на потребителските цени **с натрупване от началото на годината** измерват изменението на цените през текущия месец спрямо декември на предходната година. Индексите на потребителските цени с натрупване от началото на годината са измерители на **натрупаната инфлация от началото на годината**. През декември всяка година 12-месечният индекс и индексът с натрупване от началото на годината са равни.

**Средногодишните индекси на потребителските цени** измерват средното изменение на цените за дванадесетте месеца на текущата година спрямо средното изменение на цените за дванадесетте месеца на предходната година. Средногодишните индекси на потребителските цени са измерители на **средногодишната инфлация**.

**Индексите за януари 2016 г. се обявяват като предварителни**, тъй като са изчислени с данни от изследването на домакинските бюджети за периода октомври 2014 - септември 2015 година. **Окончателните данни за индексите на потребителските цени за януари 2016 г.**, изчислени с годишните данни за теглата от изследването на домакинските бюджети за 2015 г., се обявяват заедно с данните за февруари 2016 година.



## Приложение

Таблица 1

### Индекси на потребителските цени за февруари 2016 година

(Проценти)

Потребителски групи	Тегла 2015	II.2016		
		предходният месец = 100	декември 2015 = 100	съответният месец от предходната година = 100
<b>00 Общ ИПЦ</b>	<b>100.000</b>	<b>99.7</b>	<b>99.7</b>	<b>99.5</b>
01 Хранителни продукти и безалкохолни напитки	31.842	100.5	101.3	99.8
02 Алкохолни напитки и тютюневи изделия	5.259	100.2	100.7	101.4
03 Облекло и обувки	4.305	97.2	95.2	101.5
04 Жилища, вода, електроенергия, газ и други горива	17.350	100.0	100.0	99.9
05 Жилищно обзавеждане, стоки и услуги за домакинството и за обичайно поддържане на дома	4.517	99.1	98.7	99.9
06 Здравеопазване	6.579	100.2	100.1	99.3
07 Транспорт	8.961	96.8	95.1	94.5
08 Съобщения	5.274	99.9	99.7	99.0
09 Развлечения и култура	5.285	99.5	99.6	99.4
10 Образование	0.634	100.2	100.1	102.5
11 Ресторанти и хотели	5.382	100.0	100.3	101.5
12 Разнообразни стоки и услуги	4.612	99.5	98.6	99.4
Хранителни стоки	33.250	100.4	101.2	99.8
Нехранителни стоки	33.186	98.8	98.0	99.3
Обществено хранене	4.833	100.1	100.3	101.6
Услуги	28.732	99.7	99.8	99.1



Таблица 2

Хармонизирани индекси на потребителските цени за февруари 2016 година

Потребителски групи	Тегла 2014	II.2016			
		2015 = 100	предходният месец = 100	декември 2015 = 100	съответният месец от предходната година = 100
		%	%	%	%
<b>00 Общ ХИПЦ</b>	<b>1000.000</b>	<b>98.89</b>	<b>99.5</b>	<b>99.3</b>	<b>99.0</b>
01 Хранителни продукти и безалкохолни напитки	209.799	100.44	100.4	101.0	99.9
02 Алкохолни напитки и тютюневи изделия	78.922	101.01	100.1	100.6	101.3
03 Облекло и обувки	37.124	98.26	97.8	96.1	101.8
04 Жилища, вода, електроенергия, газ и други горива	103.166	99.42	100.1	100.0	98.7
05 Жилищно обзавеждане, стоки и услуги за домакинството и за обичайно поддържане на дома	77.477	99.33	99.3	99.3	99.6
06 Здравеопазване	58.442	100.07	100.2	100.1	99.6
07 Транспорт	159.516	93.45	97.5	96.0	94.7
08 Съобщения	64.338	98.73	99.6	99.5	98.5
09 Развлечения и култура	65.636	99.93	99.5	99.6	99.3
10 Образование	9.090	101.33	100.2	100.1	101.9
11 Ресторанти и хотели	80.952	101.45	99.7	100.3	101.2
12 Разнообразни стоки и услуги	55.538	98.83	99.6	98.3	99.7



Таблица 3

**Верижни индекси на цените за малката кошница от 100 социалнополезни и жизненонеобходими стоки и услуги на най-нискодоходните 20% от домакинствата за февруари 2016 година**

Потребителски групи	Тегла 2015	(Проценти)
		II.2016 предходният месец = 100
<b>Общ ИЦМК</b>	<b>100.000</b>	<b>100.4</b>
Хранителни продукти и безалкохолни напитки	52.986	100.9
Облекло и обувки	3.664	97.8
Жилища, вода, електроенергия, газ и други горива	26.594	100.1
Жилищно обзавеждане, стоки и услуги за домакинството и за обичайно поддържане на дома	2.309	99.6
Здравеопазване	7.832	100.4
Транспорт	1.422	99.8
Съобщения	0.659	100.0
Развлечения и култура	0.693	100.4
Разнообразни стоки и услуги	3.841	99.1
Хранителни стоки	52.986	100.9
Нехранителни стоки	24.728	99.7
Услуги	22.285	100.0



Таблица 4

Индекси на потребителските цени за януари 2016 година  
(окончателни данни)

(Проценти)

Потребителски групи	Тегла 2015	I.2016		
		предходният месец = 100	декември 2015 = 100	съответният месец от предходната година = 100
<b>00 Общ ИПЦ</b>	<b>100.000</b>	<b>100.0</b>	<b>100.0</b>	<b>100.0</b>
01 Хранителни продукти и безалкохолни напитки	31.842	100.8	100.8	100.5
02 Алкохолни напитки и тютюневи изделия	5.259	100.5	100.5	101.1
03 Облекло и обувки	4.305	97.9	97.9	101.7
04 Жилища, вода, електроенергия, газ и други горива	17.350	100.0	100.0	99.8
05 Жилищно обзавеждане, стоки и услуги за домакинството и за обичайно поддържане на дома	4.517	99.6	99.6	99.6
06 Здравеопазване	6.579	99.9	99.9	99.2
07 Транспорт	8.961	98.3	98.3	97.3
08 Съобщения	5.274	99.9	99.9	99.2
09 Развлечения и култура	5.285	100.2	100.2	99.8
10 Образование	0.634	99.9	99.9	102.6
11 Ресторанти и хотели	5.382	100.3	100.3	101.6
12 Разнообразни стоки и услуги	4.612	99.1	99.1	99.5
Хранителни стоки	33.250	100.8	100.8	100.5
Нехранителни стоки	33.186	99.2	99.2	99.9
Обществено хранене	4.833	100.2	100.2	101.5
Услуги	28.732	100.0	100.0	99.3





Таблица 5

**Хармонизирани индекси на потребителските цени за януари 2016 година  
(окончателни данни)**

Потребителски групи	Тегла 2014	I.2016			
		2015 = 100	предходният месец = 100	декември 2015 = 100	съответният месец от предходната година = 100
		%	%	%	%
<b>00 Общ ХИПЦ</b>	<b>1000.000</b>	<b>99.40</b>	<b>99.8</b>	<b>99.8</b>	<b>99.6</b>
01 Хранителни продукти и безалкохолни напитки	209.799	100.08	100.6	100.6	100.7
02 Алкохолни напитки и тютюневи изделия	78.922	100.86	100.5	100.5	101.1
03 Облекло и обувки	37.124	100.48	98.2	98.2	101.7
04 Жилища, вода, електроенергия, газ и други горива	103.166	99.36	100.0	100.0	98.6
05 Жилищно обзавеждане, стоки и услуги за домакинството и за обичайно поддържане на дома	77.477	100.04	100.1	100.1	100.3
06 Здравеопазване	58.442	99.91	99.9	99.9	99.5
07 Транспорт	159.516	95.80	98.4	98.4	96.7
08 Съобщения	64.338	99.08	99.9	99.9	98.8
09 Развлечения и култура	65.636	100.40	100.0	100.0	99.5
10 Образование	9.090	101.11	99.9	99.9	102.1
11 Ресторанти и хотели	80.952	101.78	100.6	100.6	101.4
12 Разнообразни стоки и услуги	55.538	99.27	98.7	98.7	99.9



Таблица 6

**Верижни индекси на цените за малката кошница  
от 100 социалнополезни и жизненонеобходими  
стоки и услуги на най-нискодоходните 20% от  
домакинствата за януари 2016 година  
(окончателни данни)**

Потребителски групи	Тегла 2015	(Проценти)
		I.2016 предходният месец = 100
<b>Общ ИЦМК</b>	<b>100.000</b>	<b>100.5</b>
Хранителни продукти и безалкохолни напитки	52.986	101.0
Облекло и обувки	3.664	98.7
Жилища, вода, електроенергия, газ и други горива	26.594	100.1
Жилищно обзавеждане, стоки и услуги за домакинството и за обичайно поддържане на дома	2.309	98.7
Здравеопазване	7.832	99.9
Транспорт	1.422	100.0
Съобщения	0.659	100.0
Развлечения и култура	0.693	99.7
Разнообразни стоки и услуги	3.841	101.2
Хранителни стоки	52.986	101.0
Нехранителни стоки	24.728	99.9
Услуги	22.285	100.0