



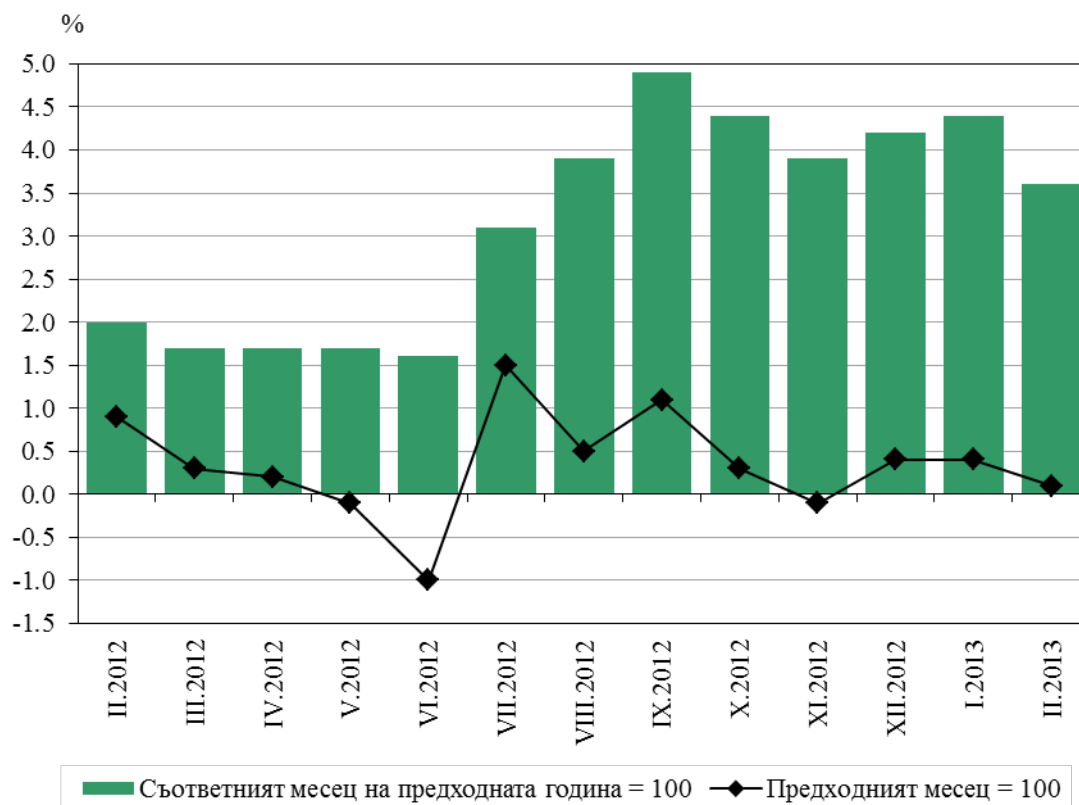
ИНФЛАЦИЯ И ИНДЕКСИ НА ПОТРЕБИТЕЛСКИТЕ ЦЕНИ ЗА ФЕВРУАРИ 2013 ГОДИНА

Индекс на потребителските цени (ИПЦ)

Индексът на потребителските цени за февруари 2013 г. спрямо януари 2013 г. е 100.1%, т.е. месечната инфлация е 0.1%. Инфлацията от началото на годината (февруари 2013 г. спрямо декември 2012 г.) е 0.5%, а годишната инфлация за февруари 2013 г. спрямо февруари 2012 г. е 3.6% (фиг. 1, табл. 1 от приложението).

Средногодишната инфлация за периода март 2012 - февруари 2013 г. спрямо периода март 2011 - февруари 2012 г. е 3.3%.

Фиг. 1. Инфлация, измерена чрез ИПЦ, по месеци



През февруари 2013 г. спрямо предходния месец цените на стоките и услугите в потребителските групи са се променили, както следва:

- хранителни продукти и безалкохолни напитки - намаление с 0.1%;
- алкохолни напитки и тютюневи изделия - увеличение с 0.1%;
- облекло и обувки - намаление с 2.2%;
- жилища (наеми, текущ ремонт и поддържане), вода, електроенергия, газ и други горива - увеличение с 0.1%;
- жилищно обзавеждане, домакински уреди и принадлежности и обичайно поддържане на дома - увеличение с 0.4%;



- здравеопазване - намаление с 0.2%;
- транспорт - увеличение с 1.9%;
- съобщения - увеличение с 0.1%;
- развлечения и култура - намаление с 0.3%;
- образование - намаление с 0.2%;
- ресторанти и хотели - увеличение с 0.2%;
- разнообразни стоки и услуги - намаление с 0.3%.

През февруари са се увеличили цените на следните хранителни продукти: типов и ръжен хляб - с 0.5%, макаронени изделия - с 0.6%, месо от едър рогат добитък - с 1.0%, мляно месо (кайма) - с 0.2%, кашкавал - с 0.5%, маргарин - с 0.8%, краставици - с 5.2%, пипер - всички видове - с 15.4%, зрял чесън - с 1.4%, моркови - с 1.3%, листни зеленчуци и репички - с 2.1%, зрял боб - с 2.6%, картофи - с 3.0%, бебешки храни - с 0.4%, кафе - с 0.7%, плодови и зеленчукови сокове - с 0.9%, вина - с 1.4%, бира - с 0.7%, и други.

През месеца са се намалили цените на следните хранителни продукти: ориз - с 0.1%, свинско месо - с 1.4%, малотрайни колбаси - с 0.5%, сирене бяло саламурено - с 0.6%, слънчогледово олио - с 1.4%, яйца - с 2.6%, домати - със 7.5%, зрял лук - с 1.4%, зеле - с 0.3%, ябълки - с 0.7%, цитрусови и южни плодове - с 0.5%, леща - с 1.6%, захар - с 1.3%, шоколад и шоколадови изделия - с 0.2%, газирани напитки - с 0.4%, ракии - с 1.0%, и други.

През февруари в групите на нехранителните стоки и услугите са се увеличили цените на: водоснабдяване - с 0.6%, течни горива за битови нужди - с 2.7%, събиране и изхвърляне на битови отпадъци - с 1.6%, дизелово гориво - с 2.5%, автомобилен бензин А95Н - с 4.6%, автомобилен бензин А98Н - с 3.9%, газ пропан-бутан за ЛТС - с 0.8%, услуги в ресторанти и кафенета - с 0.5%, услуги в заведения за бързо хранене - с 0.3%, козметични продукти - с 0.3%, и други.

През месеца в групите на нехранителните стоки и услугите е регистрирано намаление при: облекло и обувки - съответно с 1.8 и 3.2%, мебели и предмети за обзавеждане - с 0.3%, отоплителни уреди - с 0.9%, телевизионни приемници - с 1.9%, продукти за лична хигиена - с 1.6%, услуги по краткосрочно настаняване - с 1.7%, комплексни услуги за почивка и туристически пътувания - с 1.2%, и други.

През февруари цените на стоматологичните услуги са се повишили с 0.2%, а цените на лекарските услуги остават на равнището от предходния месец. Намаление е регистрирано при цените на лекарствата и другите фармацевтични продукти - с 0.3%.

По окончателни данни на НСИ индексът на потребителските цени за януари 2013 г. спрямо декември 2012 г. е 100.4%, т.е. месечната инфлация е 0.4% (табл. 4 от приложението).

Хармонизиран индекс на потребителските цени (ХИПЦ)

Хармонизираният индекс на потребителските цени за февруари 2013 г. спрямо януари 2013 г. е 100.2%, т.е. месечната инфлация е 0.2%. Инфлацията от началото на годината (февруари 2013 г. спрямо декември 2012 г.) е 0.4%, а годишната инфлация за февруари 2013 г. спрямо февруари 2012 г. е 2.2% (табл. 2 от приложението).

Средногодишната инфлация за периода март 2012 - февруари 2013 г. спрямо периода март 2011 - февруари 2012 г. е 2.5%.

Според ХИПЦ през февруари 2013 г. спрямо предходния месец цените на стоките и услугите в потребителските групи са се променили, както следва:



- хранителни продукти и безалкохолни напитки - цените остават на равнището от миналия месец;
- алкохолни напитки и тютюневи изделия - увеличение с 0.3%;
- облекло и обувки - намаление с 1.8%;
- жилища (наеми, текущ ремонт и поддържане), вода, електроенергия, газ и други горива - увеличение с 0.1%;
- жилищно обзавеждане, домакински уреди и принадлежности и обичайно поддържане на дома - цените остават на равнището от миналия месец;
- здравеопазване - намаление с 0.2%;
- транспорт - увеличение с 1.4%;
- съобщения - цените остават на равнището от миналия месец;
- развлечения и култура - намаление с 0.4%;
- образование - намаление с 0.2%;
- ресторанти и хотели - намаление с 0.3%;
- разнообразни стоки и услуги - намаление с 0.1%.

По окончателни данни на НСИ хармонизираният индекс на потребителските цени за януари 2013 г. спрямо декември 2012 г. е 100.2%, т.е. месечната инфлация е 0.2% (табл. 5 от приложението).

Индекс на цените за малката кошница (ИЦМК)

Индексът на цените за малката кошница за февруари 2013 г. спрямо януари 2013 г. е 100.0%, а от началото на годината (февруари 2013 г. спрямо декември 2012 г.) е 101.0% (табл. 3 от приложението).

През февруари цените на стоките и услугите от малката кошница за най-нискодоходните 20% от домакинствата са се променили спрямо предходния месец, както следва:

- хранителни продукти - цените остават на равнището от миналия месец;
- нехранителни стоки - намаление с 0.2%;
- услуги - увеличение с 0.1%.

По окончателни данни на НСИ индексът на цените за малката по състав кошница за януари 2013 г. спрямо декември 2012 г. е 101.0% (табл. 6 от приложението).



Методологични бележки

Индексът на потребителските цени е официален измерител на инфлацията в Република България. Той оценява общото относително изменение на цените на стоките и услугите, използвани от домакинствата за лично (непроизводствено) потребление, и се изчислява, като се прилага структурата на крайните парични потребителски разходи на българските домакинства. Основен източник на информация за разходите е изследването на бюджетите на домакинствата в страната. ИПЦ в година t се изчислява при структура на разходите от година $t - 1$.

Хармонизираният индекс на потребителските цени е сравнима мярка на инфлацията на страните от ЕС. Той е един от критериите за ценовата стабилност и за присъединяването на България към еврозоната. ХИПЦ, както и ИПЦ, измерва общото относително изменение в равнището на цените на стоките и услугите. Двата индекса се изчисляват от една и съща кошница от стоки и услуги и от едни и същи цени, но се различават по използваните тегла. ХИПЦ се изчислява с тегла, представляващи относителните дялове по групи стоки на индивидуалното и колективното потребление на всички домакинства (включително институционалните и чуждестранните) на икономическата територия на страната. Основен източник на информация за теглата са данните от националните сметки. ХИПЦ в година t се изчислява с тегла от година $t - 2$.

Индексът на цените за малката кошница е измерител на средното относително изменение на цените на 100 социалнополезни и жизненонеобходими стоки и услуги. Теглата за изчисляване на този индекс представляват относителните дялове на паричните разходи на най-нискодоходните 20% от домакинствата. Източник на информацията за теглата е изследването на бюджетите на домакинствата в страната. Този индекс в година t се изчислява с тегла от година $t - 1$.

Верижните индекси на потребителските цени измерват изменението на цените през текущия месец спрямо предходния месец. Верижните индекси на потребителските цени са измерители на **месечната инфлация**.

12-месечните индекси на потребителските цени измерват изменението на цените през текущия месец спрямо същия месец на предходната година. 12-месечните индекси на потребителските цени са измерители на **годишната инфлация**.

Индексите на потребителските цени **с натрупване от началото на годината** измерват изменението на цените през текущия месец спрямо декември на предходната година. Индексите на потребителските цени с натрупване от началото на годината са измерител на **натрупаната инфлация от началото на годината**. През декември всяка година 12-месечният индекс и индексът с натрупване от началото на годината са равни.

Средногодишните индекси на потребителските цени измерват средното изменение на цените за дванадесетте месеца на текущата година спрямо средното изменение на цените за дванадесетте месеца на предходната година. Средногодишните индекси на потребителските цени са измерители на **средногодишната инфлация**.

Индексите за януари 2013 г. се обявяват като предварителни, тъй като са изчислени с данни от изследването на домакинските бюджети за периода октомври 2011 - септември 2012 година. **Окончателните данни за индексите на потребителските цени за януари 2013 г.,** изчислени с годишните данни за теглата от изследването на домакинските бюджети за 2012 г., се обявяват заедно с данните за февруари 2013 година.



Приложение

Таблица 1

Индекси на потребителските цени за февруари 2013 година

(Проценти)

Потребителски групи	Тегла - 2012	II.2013		
		предходният месец = 100	декември 2012 = 100	съответният месец от предходната година = 100
00 Общ ИПЦ	100.000	100.1	100.5	103.6
01 Хранителни продукти и безалкохолни напитки	35.109	99.9	101.7	105.2
02 Алкохолни напитки и тютюневи изделия	5.360	100.1	100.2	100.5
03 Облекло и обувки	3.859	97.8	94.6	98.4
04 Жилища (наеми, текущ ремонт и поддържане), вода, електроенергия, газ и други горива	17.845	100.1	99.4	108.3
05 Жилищно обзавеждане, стоки и услуги за домакинството и за обичайно поддържане на дома	3.695	100.4	99.9	100.8
06 Здравеопазване	6.410	99.8	99.7	97.9
07 Транспорт	8.064	101.9	102.0	101.5
08 Съобщения	5.456	100.1	100.1	99.8
09 Развлечения и култура	4.353	99.7	100.0	101.0
10 Образование	0.420	99.8	99.8	104.0
11 Ресторанти и хотели	5.112	100.2	100.6	103.8
12 Разнообразни стоки и услуги	4.316	99.7	100.2	100.8
Хранителни	36.427	99.9	101.6	105.0
Нехранителни	30.617	100.2	99.8	100.1
Обществено хранене	4.887	100.3	100.7	104.1
Услуги	28.069	100.0	99.6	105.4



Таблица 2

Хармонизирани индекси на потребителските цени за февруари 2013 година

Потребителски групи	Тегла - 2012	II.2013			
		2005 = 100	предходният месец = 100	декември 2012 = 100	съответният месец от предходната година = 100
	‰	‰			
00 Общ ХИПЦ	1000.000	146.66	100.2	100.4	102.2
01 Хранителни продукти и безалкохолни напитки	222.519	157.12	100.0	101.6	104.8
02 Алкохолни напитки и тютюневи изделия	70.136	266.09	100.3	100.4	100.8
03 Облекло и обувки	32.546	126.29	98.2	95.5	99.0
04 Жилища (наеми, текущ ремонт и поддържане), вода, електроенергия, газ и други горива	95.353	148.74	100.1	99.4	108.2
05 Жилищно обзавеждане, стоки и услуги за домакинството и за обичайно поддържане на дома	64.433	116.11	100.0	99.5	100.8
06 Здравеопазване	67.175	140.08	99.8	99.8	99.8
07 Транспорт	197.061	146.35	101.4	101.3	101.2
08 Съобщения	62.136	91.32	100.0	100.0	99.3
09 Развлечения и култура	57.501	107.20	99.6	99.7	98.2
10 Образование	9.615	177.83	99.8	99.8	103.8
11 Ресторанти и хотели	70.084	163.86	99.7	100.5	103.0
12 Разнообразни стоки и услуги	51.441	168.11	99.9	100.1	101.4

Таблица 3

**Верижни индекси на цените за малката кошница
от 100 социалнополезни и жизненонеобходими
стоки и услуги на най-нискодоходните 20% от
домакинствата за февруари 2013 година**

Потребителски групи	Тегла - 2012	(Проценти)
		П.2013 предходният месец = 100
Общ ИЦМК	100.000	100.0
Хранителни продукти и безалкохолни напитки	56.591	100.0
Облекло и обувки	2.613	98.7
Жилища (наеми, текущ ремонт и поддържане), вода, електроенергия, газ и други горива	24.336	100.1
Жилищно обзавеждане, стоки и услуги за домакинството и за обичайно поддържане на дома	2.357	100.3
Здравеопазване	6.776	99.9
Транспорт	1.581	99.9
Съобщения	1.237	100.0
Развлечения и култура	0.544	100.1
Разнообразни стоки и услуги	3.964	100.0
Хранителни	56.591	100.0
Нехранителни	20.830	99.8
Услуги	22.579	100.1



**Индекси на потребителските цени за януари 2013 година
(Окончателни данни)**

(Проценти)

Потребителски групи	Тегла - 2012	I.2013		
		предходният месец = 100	декември 2012 = 100	съответният месец от предходната година = 100
00 Общ ИПЦ	100.000	100.4	100.4	104.4
01 Хранителни продукти и безалкохолни напитки	35.109	101.8	101.8	107.0
02 Алкохолни напитки и тютюневи изделия	5.360	100.1	100.1	100.4
03 Облекло и обувки	3.859	96.8	96.8	98.1
04 Жилища (наеми, текущ ремонт и поддържане), вода, електроенергия, газ и други горива	17.845	99.3	99.3	109.5
05 Жилищно обзавеждане, стоки и услуги за домакинството и за обичайно поддържане на дома	3.695	99.5	99.5	99.8
06 Здравеопазване	6.410	100.0	100.0	98.2
07 Транспорт	8.064	100.1	100.1	102.2
08 Съобщения	5.456	100.0	100.0	99.7
09 Развлечения и култура	4.353	100.2	100.2	101.2
10 Образование	0.420	100.0	100.0	104.2
11 Ресторанти и хотели	5.112	100.4	100.4	103.7
12 Разнообразни стоки и услуги	4.316	100.4	100.4	101.0
Хранителни	36.427	101.7	101.7	106.8
Нехранителни	30.617	99.6	99.6	100.7
Обществено хранене	4.887	100.3	100.3	103.8
Услуги	28.069	99.6	99.6	105.6



Таблица 5

**Хармонизирани индекси на потребителските цени за януари 2013 година
(Окончателни данни)**

Потребителски групи	Тегла - 2012	I.2013			
		2005 = 100	предходният месец = 100	декември 2012 = 100	съответният месец от предходната година = 100
		%			
00 Общ ХИПЦ	1000.000	146.40	100.2	100.2	102.6
01 Хранителни продукти и безалкохолни напитки	222.519	157.19	101.6	101.6	106.1
02 Алкохолни напитки и тютюневи изделия	70.136	265.39	100.1	100.1	100.5
03 Облекло и обувки	32.546	128.61	97.3	97.3	98.6
04 Жилища (наеми, текущ ремонт и поддържане), вода, електроенергия, газ и други горива	95.353	148.52	99.2	99.2	108.5
05 Жилищно обзавеждане, стоки и услуги за домакинството и за обичайно поддържане на дома	64.433	116.14	99.5	99.5	100.7
06 Здравеопазване	67.175	140.31	100.0	100.0	100.1
07 Транспорт	197.061	144.38	99.9	99.9	101.7
08 Съобщения	62.136	91.29	100.0	100.0	99.2
09 Развлечения и култура	57.501	107.60	100.1	100.1	98.3
10 Образование	9.615	178.26	100.0	100.0	104.1
11 Ресторанти и хотели	70.084	164.35	100.8	100.8	103.3
12 Разнообразни стоки и услуги	51.441	168.23	100.2	100.2	101.6

Таблица 6

**Верижни индекси на цените за малката кошница
от 100 социалнополезни и жизненонеобходими
стоки и услуги на най-нискодоходните 20% от
домакинствата за януари 2013 година
(Окончателни данни)**

Потребителски групи	Тегла - 2012	(Проценти)
		I.2013 предходният месец = 100
Общ ИЦМК	100.000	101.0
Хранителни продукти и безалкохолни напитки	56.591	102.0
Облекло и обувки	2.613	97.9
Жилища (наеми, текущ ремонт и поддържане), вода, електроенергия, газ и други горива	24.336	99.8
Жилищно обзавеждане, стоки и услуги за домакинството и за обичайно поддържане на дома	2.357	99.3
Здравеопазване	6.776	99.9
Транспорт	1.581	100.0
Съобщения	1.237	100.0
Развлечения и култура	0.544	100.3
Разнообразни стоки и услуги	3.964	100.0
Хранителни	56.591	102.0
Нехранителни	20.830	99.6
Услуги	22.579	99.8