



## ИЗПОЛЗВАНЕ НА ИНФОРМАЦИОННИ И КОМУНИКАЦИОННИ ТЕХНОЛОГИИ В ПРЕДПРИЯТИЯТА ПРЕЗ 2019 ГОДИНА

Резултатите от проведеното през 2019 г. изследване сред предприятията с **10 и повече заети лица** показват, че 95.7% от тях използват компютри<sup>1</sup>, а при големите предприятия с 250 и повече заети лица относителният дял е 100.0%. Високоскоростният, надежден и непрекъснат интернет достъп е основна необходимост за предприятията и 93.7% от тях имат постоянен достъп до глобалната мрежа. За връзка с интернет предприятията основно използват DSL или друг вид фиксирана технология (80.5%), като при 64.8% от тях скоростта на най-бързата фиксирана връзка е по-висока от 30 Mbps.

### 1. Относителен дял на предприятията с достъп до интернет по големина на предприятията и икономически дейности през 2019 година

	Интернет	Фиксирана връзка	(Проценти)
			От тях със скорост $\geq 30\text{Mbps}$
<b>Общо</b>	<b>93.7</b>	<b>80.5</b>	<b>64.8</b>
<b>По големина на предприятията</b>			
10 - 49 заети лица	92.5	78.3	62.3
50 - 249 заети лица	98.8	89.7	73.8
250 и повече заети лица	100.0	97.5	81.8
<b>По икономически дейности</b>			
Преработваща промишленост	94.1	81.7	59.5
Електрическа и топлинна енергия, горива; води и управление на отпадъци	98.9	84.7	69.0
Строителство	95.2	78.1	66.6
Търговия; ремонт на автомобили и мотоциклети	93.8	80.7	59.7
Транспорт, складиране и пощи	95.6	78.2	58.8
Хотелиерство и ресторантьорство	85.4	70.1	67.0
Създаване и разпространение на информация и творчески продукти; далекосъобщения	100.0	96.0	93.8
Операции с недвижими имоти	97.5	87.1	75.6
Професионални дейности и научни изследвания	99.7	94.0	79.6
Административни и спомагателни дейности	87.3	73.7	71.1

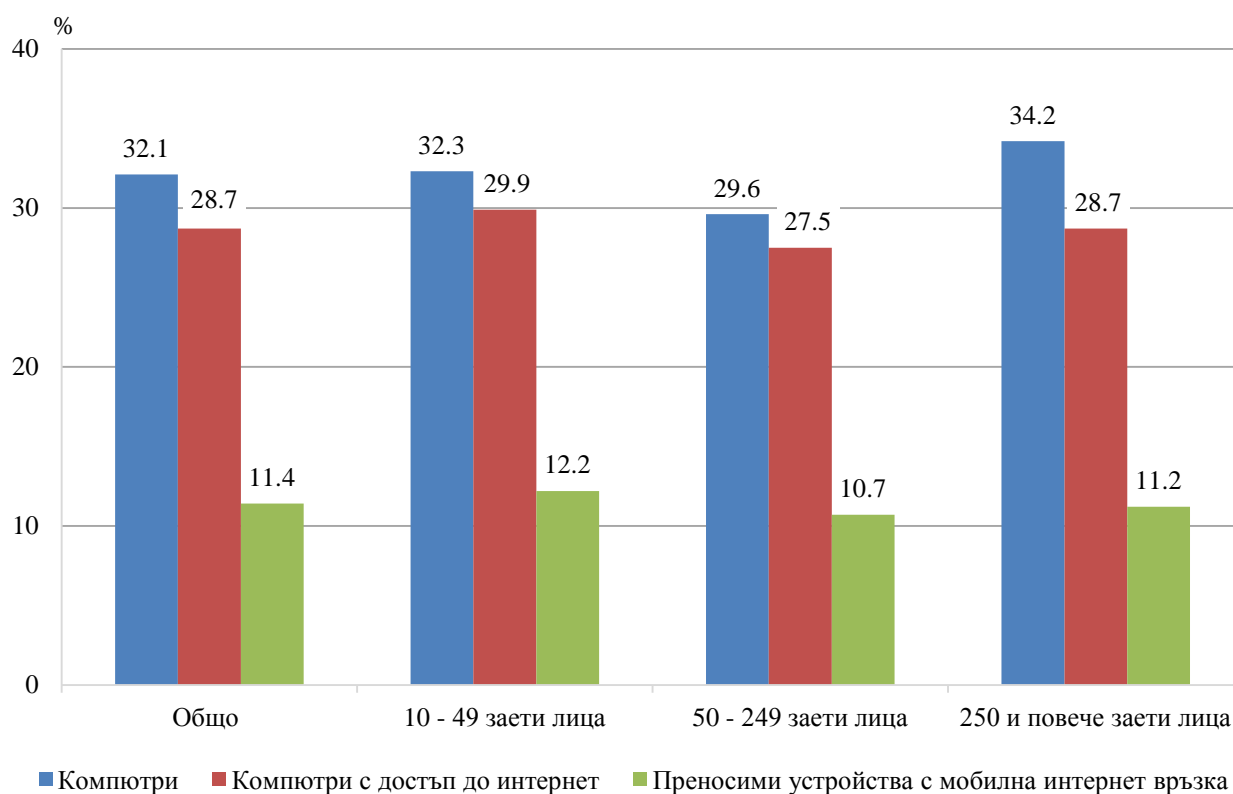
<sup>1</sup> Включват се настолни компютри, преносими компютри, таблети и други преносими устройства като смартфони.



През 2019 г. всяко трето предприятие (36.5%) използва приложения като Skype, WhatsApp, Facetime, Viber за гласови или видеоразговори през интернет за служебни цели, а 46.4% предоставят на служителите си преносими устройства, които разполагат с мобилна интернет връзка, осъществявана чрез мобилните телефонни мрежи.

Относителният дял на заетите лица в предприятията, които използват компютър ежедневно за изпълнение на служебните си задължения, е 32.1%, а на 28.7% от работещите е осигурен достъп до интернет. Заетите лица, които използват преносими устройства с мобилна интернет връзка за служебни цели, са 11.4%.

**Фиг. 1. Относителен дял на заетите лица в предприятията по видове използвани устройства за служебни цели и големина на предприятията през 2019 година**



Половината от предприятията (50.7%) разполагат със собствен уебсайт, като 12.6% посочват, че използват информация за поведението на посетителите на уебсайта (брой кликания, разглеждани елементи, продължителност на сесията и др.) с цел реклама или подобряване на клиентската удовлетвореност (фиг. 2).

На своя уебсайт предприятията основно предоставят следните функционалности:

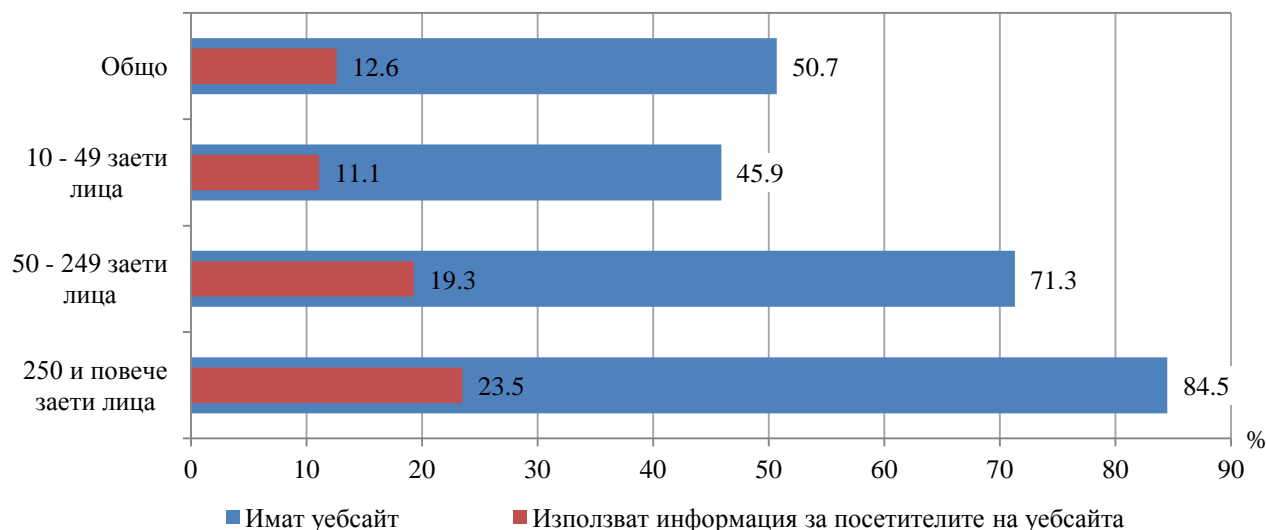
- информация за предлаганите стоки или услуги - 79.1%<sup>1</sup>;
- връзка или препратка към профила си в социална медия - 34.5%;
- възможност за онлайн поръчки или резервации на стоки или услуги - 26.3%;
- проследяване или проверка на статуса на направените поръчки - 16.1%.

<sup>1</sup> Относителните дялове са изчислени на база брой предприятия, които имат собствен уебсайт.



www.nsi.bg

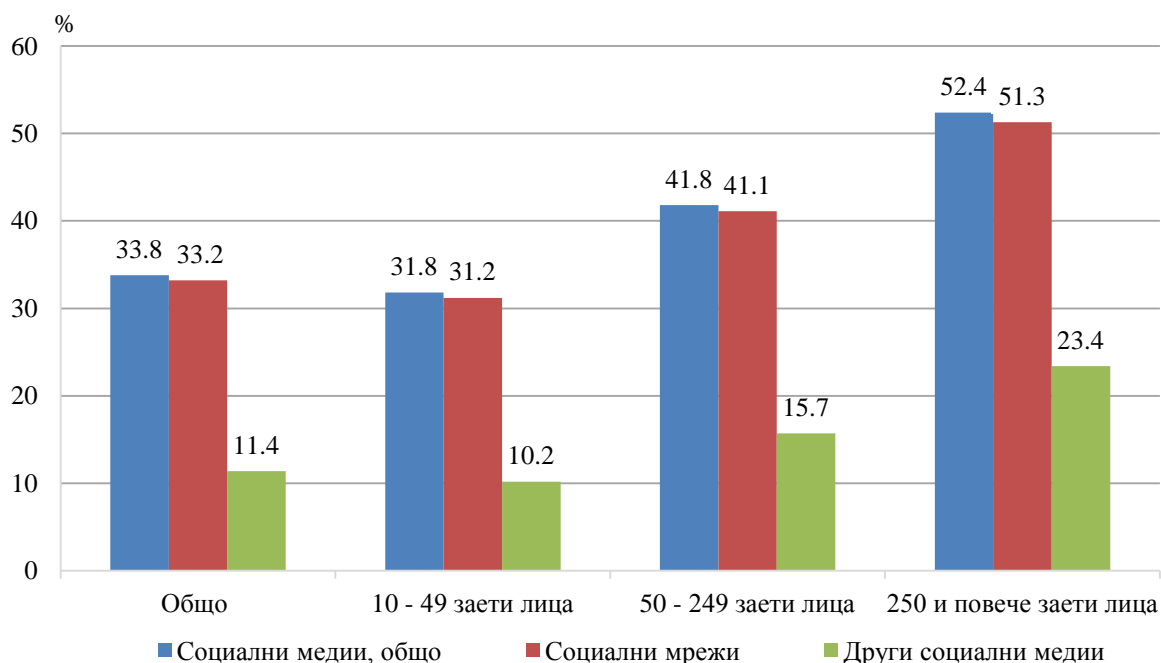
**Фиг. 2. Относителен дял на предприятията, които имат собствен уебсайт, по големина на предприятията през 2019 година**



### Използване на социални медии

През 2019 г. 33.8% от предприятията използват различни видове социални медии, за да развият дейността си и да разширяват своето присъствие в интернет. Най-популярни са социалните мрежи (Facebook, LinkedIn, Xing, Yammer, Probook.bg и др.), в които 33.2% от предприятията поддържат свой профил.

**Фиг. 3. Относителен дял на предприятията, които използват социални медии, по видове медии и големина на предприятията през 2019 година**





Основните цели, за които предприятията използват социални медии, са:

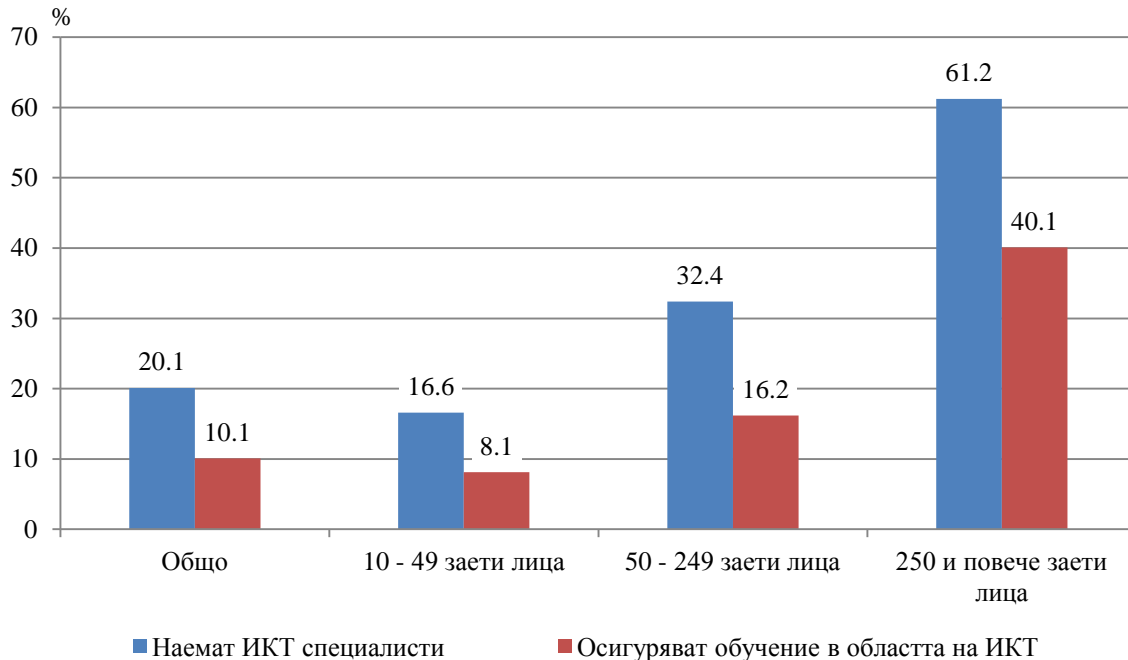
- подобряване на имиджа на предприятието или на пазарния продукт (реклама, промоции) - 73.9%<sup>1</sup>;
- получаване и отговаряне на мнения, отзиви, въпроси от клиенти - 62.7%;
- наемане на служители - 32.8%;
- сътрудничество с бизнес партньори или други организации - 29.5%.

### ИКТ специалисти

През 2019 г. всяко пето предприятие (20.1%) има заети лица, чиято основна работа е да разработват, управляват или поддържат ИКТ системи или софтуерни приложения. През предходната 2018 г. 10.0% от предприятията са наели или са се опитали да наемат ИКТ специалисти, като 41.6% от тях са изпитали трудности при намирането на подходящи кадри.

За да повишават квалификацията на служителите си, 10.1% от работодателите осигуряват обучение в областта на ИКТ.

**Фиг. 4. Относителен дял на предприятията, които наемат ИКТ специалисти и осигуряват обучение в областта на ИКТ по големина на предприятията през 2019 година**



### Сигурност на ИКТ

ИКТ сигурността се отнася до мерки, контролни механизми и процедури, прилагани в предприятията с цел гарантиране на цялост, достоверност, пригодност и

<sup>1</sup> Относителните дялове са изчислени на база брой предприятия, които използват социални медии.



www.nsi.bg

поверителност на данните и информационните системи. Данните от изследването показват, че 85.0% от предприятията прилагат различни мерки за информационна сигурност, като сред най-разпространените са поддържане на актуализиран софтуер (74.1%), удостоверяване чрез сигурна парола (72.3%), контрол на достъпа до мрежата на предприятието (51.1%) и архивиране на данните на отделно място - 50.7%.

## 2. Относителен дял на предприятията по видове прилагани мерки за сигурност на ИКТ и големина на предприятията през 2019 година

Видове мерки	Общо	(Проценти)		
		10 - 49 заети лица	50 - 249 заети лица	250 и повече заети лица
<b>Общо</b>	<b>85.0</b>	<b>83.0</b>	<b>93.7</b>	<b>98.1</b>
Поддържане на актуализиран софтуер	74.1	71.2	86.6	95.1
Удостоверяване чрез сигурна парола	72.3	69.7	83.7	92.0
Контрол на достъпа до мрежата на предприятието	51.1	46.6	69.8	87.6
Архивиране на данни на отделно място	50.7	46.6	68.3	83.2
Техники за криптиране	33.1	29.6	46.4	67.3
Периодична оценка на риска	23.1	19.7	36.3	57.3
Тестване на ИКТ сигурността	22.7	19.2	36.2	57.2
Поддържане на регистър на събитията	22.7	18.1	40.5	68.4
Виртуална частна мрежа (VPN)	21.8	17.2	39.1	70.7
Биометрични методи за идентификация	3.5	2.9	5.3	13.9

Всяко второ предприятие (51.0%) запознава служителите си с техните задължения, свързани със сигурността на ИКТ по някой от следните начини:

- доброволно обучение или вътрешно достъпна информация - 40.2%;
- чрез трудов договор - 23.5%;
- задължителен курс за обучение или запознаване със задължителни материали - 12.2%.

През предходната календарна година 16.3% от предприятията са срещали проблеми поради инциденти, свързани със сигурността, като при 12.6% тези инциденти са довели до недостъпност на ИКТ услуги, а при 7.5% са били унищожени или повредени данни.

Относителният дял на предприятията, които разполагат със застраховка срещу инциденти, свързани с ИКТ сигурността (кибер застраховка), е 2.8%.



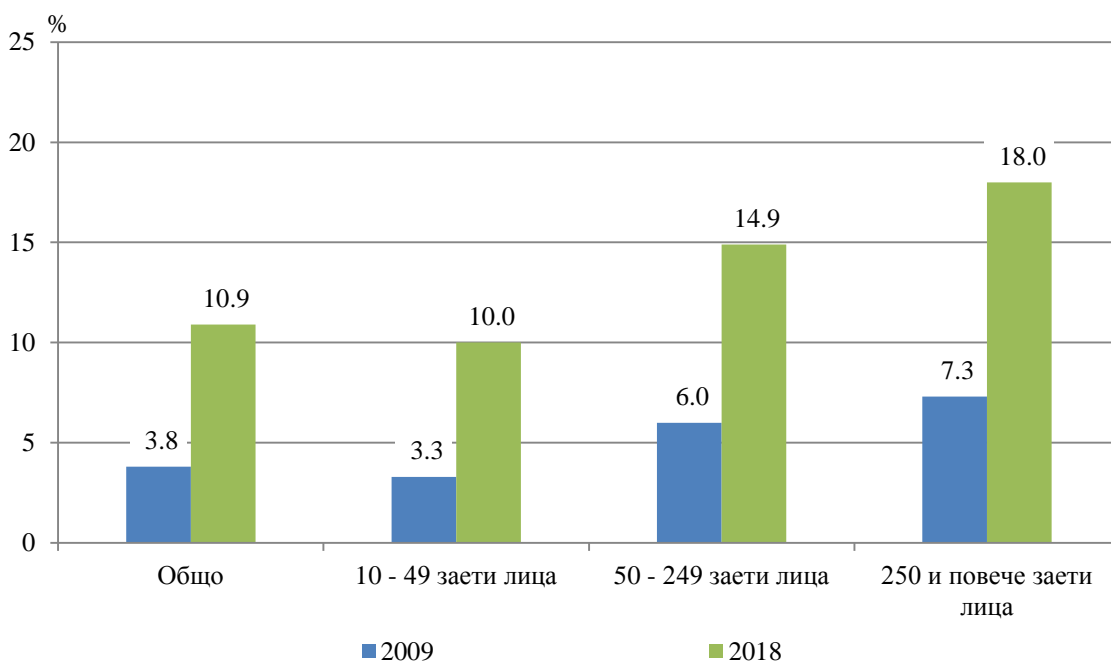
## Електронна търговия

Електронната търговия представлява покупка или продажба на стоки и услуги по интернет и може да бъде осъществена чрез уебсайт, уебприложение или чрез автоматизиран обмен на данни (съобщения от тип EDI).

Данните от проведеното през 2019 г. изследване показват, че през предходната календарна година 10.9% от предприятията продават стоки и услуги онлайн, а реализираният оборот от електронна търговия възлиза на 4.5% от общия им оборот. Относителният дял на тези, които осъществяват уебпродажби, е 10.0%, а на тези използващи съобщения от тип EDI - 1.5%.

За десетгодишен период относителният дял на предприятията, които продават стоки и услуги чрез електронна търговия, се е увеличил близо три пъти.

**Фиг. 5. Относителен дял на предприятията, които са осъществили продажби на стоки и услуги по интернет, по големина на предприятията**





## Методологични бележки

Изследването за използването на информационни и комуникационни технологии (ИКТ) в предприятията е част от Европейската статистическа програма и се провежда ежегодно в България от 2004 г. съгласно Регламент (ЕС) № 808/2004 на Европейската комисия. Основната му цел е получаването на надеждни сравними данни, които да отразяват разпространението и използването на ИКТ на национално и европейско ниво. Наблюдението е репрезентативно, като се използва стратифицирана случайна извадка от предприятия **от нефинансовия сектор с 10 и повече заети лица**. Методът на анкетиране е онлайн въпросник, за попълването на който предприятията получават покана по електронната поща или чрез персонално интервю с анкетър, служител на НСИ. Анкетната карта за 2019 г. съдържа няколко модула, чрез които се събира информация за наличието и използването на компютри и интернет от предприятията, използването на уебсайт, социални медии, сигурност на ИКТ, електронна търговия и други.

**Фиксираната интернет връзка** включва ADSL, SDSL, VDSL, оптична технология (FTTH), кабелна технология, LAN, високоскоростни наети линии, фиксирани безжични връзки (сателитна връзка, обществен Wi-Fi, WiMax) и други.

Под **мобилна интернет връзка** се разбира използването на преносими устройства (преносими компютри, таблети или други преносими устройства като смартфони) за свързване с интернет чрез мобилните телефонни мрежи от високо поколение (3G и 4G).

**ИКТ специалисти** са служители, чиято основна работа е да разработват, експлоатират или поддържат ИКТ системи или приложения.

**Виртуална частна мрежа (VPN)** е логически изградена компютърна мрежа, чрез която се създава сигурна и криптирана връзка между отдалечени офиси или работни места на предприятието.

Електронната търговия чрез автоматизиран обмен на данни (**съобщения от тип EDI**) се осъществява чрез съобщения в стандартизиран или договорен формат, позволяващ тяхната автоматизирана обработка (напр. EDIFACT, UBL, XML). Обикновено електронната търговия чрез съобщения от тип EDI се осъществява между предприятия.

Повече информация и данни от изследванията за използването на информационни и комуникационни технологии в предприятията, както и анкетна карта за изследването през 2019 г., могат да се намерят на сайта на НСИ (<http://www.nsi.bg/bg/node/2841>) и в Информационна система ИНФОСТАТ ([https://infostat.nsi.bg/infostat/pages/module.jsf?x\\_2=241](https://infostat.nsi.bg/infostat/pages/module.jsf?x_2=241)).