

ЛЕЧЕБНИ ЗАВЕДЕНИЯ ЗА БОЛНИЧНА И ИЗВЪНБОЛНИЧНА ПОМОЩ И ЗДРАВНИ ЗАВЕДЕНИЯ КЪМ 31.12.2020 ГОДИНА

1. Лечебни заведения и леглови фонд

Към 31.12.2020 г. в страната функционират 342 заведения за болнична помощ с 54 216 легла, от които 320 болници с 51 991 легла (табл. 1). В сравнение с предходната година лечебните заведения за болнична помощ се увеличават с едно, а леглата в тях - с 219, или с 0.4%.

Заведенията за извънболнична помощ са 2 098 с 1 296 легла, а другите лечебни и здравни заведения - 149 с 1 935 легла.

1. Лечебни и здравни заведения към 31.12.2020 година

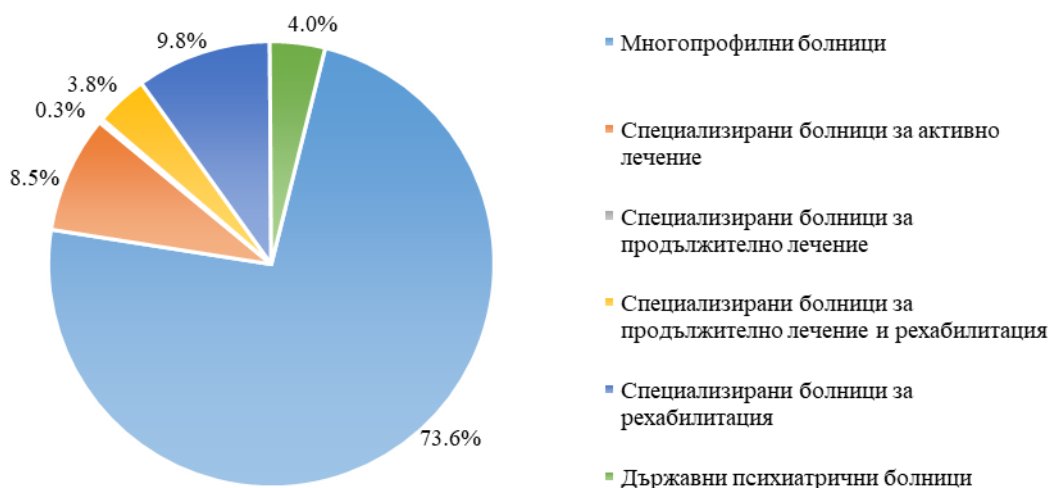
| | Заведения | Легла |
|---|-------------|--------------|
| | | (Брой) |
| Лечебни заведения за болнична помощ | 342 | 54216 |
| Болници | 320 | 51991 |
| Многопрофилни болници | 183 | 38256 |
| Специализирани болници | 137 | 13735 |
| Центрове за кожно-венерически заболявания | 3 | 30 |
| Комплексни онкологични центрове | 7 | 1185 |
| Центрове за психично здраве | 12 | 1010 |
| Лечебни заведения за извънболнична помощ | 2098 | 1296 |
| Диагностично-консултативни центрове | 110 | 309 |
| Медицински центрове | 752 | 912 |
| Дентални центрове | 54 | 8 |
| Медико-дентални центрове | 50 | 67 |
| Самостоятелни медико-диагностични и медико-технически лаборатории | 1132 | - |
| Други лечебни и здравни заведения | 149 | 1935 |
| в т.ч. хосписи | 48 | 1220 |

Заведенията за болнична помощ включват болници, центрове за кожно-венерически заболявания, центрове за психично здраве и комплексни онкологични центрове. Съгласно Закона за лечебните заведения болниците са многопрофилни и специализирани. Към 31.12.2020 г. **многопрофилните болници** са 183 с 38 256 легла, или в 57.2% от болниците е съсредоточен 73.6% от легловия им фонд в страната. Броят на леглата варира в широки граници - от 23 до 1 540. Най-голям е делът на многопрофилните болници, които към края на годината разполагат с от 100 до 299 легла - 41.0%. До 99 легла има в 37.2% от многопрофилните болници. С над 500 легла са 8.2% от този вид лечебни заведения.

Към 31.12.2020 г. **специализираните болници** са 137 с 13 735 легла. Разпределението им по видове е следното:

- за активно лечение - 74 с 4 415 легла;
- за продължително лечение - една със 145 легла;
- за продължително лечение и рехабилитация - 16 с 1 978 легла;
- за рехабилитация - 34 с 5 083 легла;
- държавни психиатрични болници - 12 с 2 114 легла.

Фиг. 1. Леглови фонд на болниците към 31.12.2020 г. по видове заведения



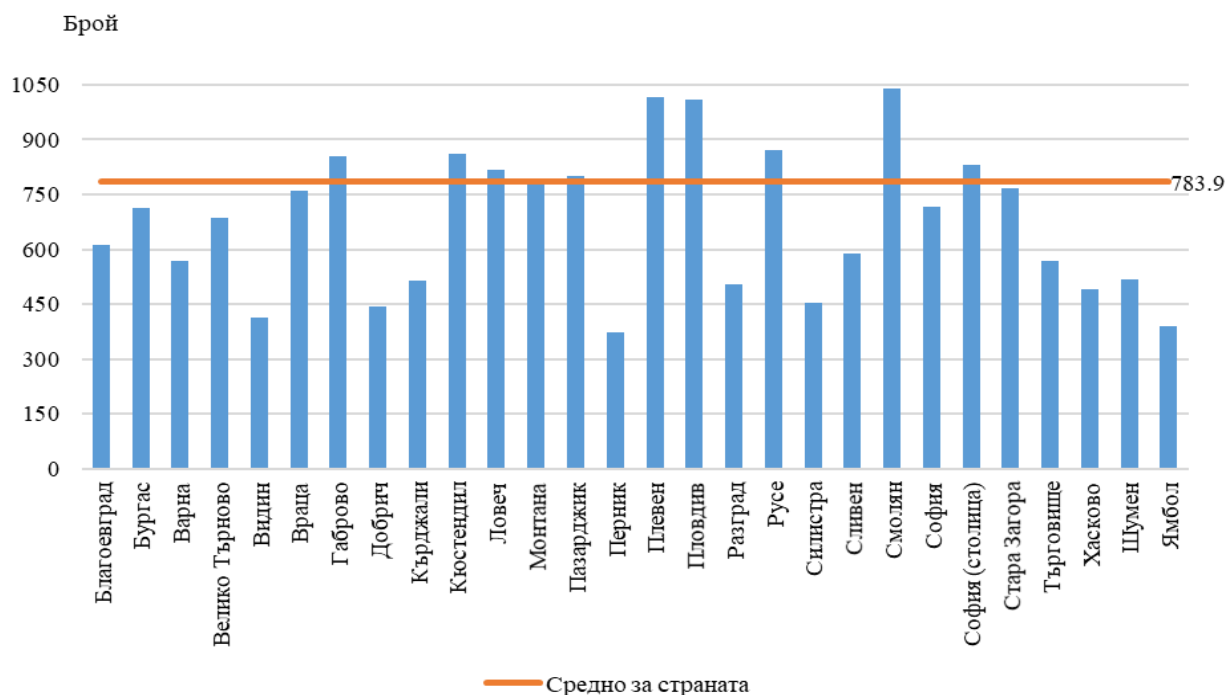
Съгласно методологическите изисквания и прилаганите хармонизирани дефиниции към заведенията за болнична помощ се отнасят и **центровете със стационар**. В края на 2020 г. те са:

- центрове за кожно-венерически заболявания - 3 заведения с 30 легла;
- комплексни онкологични центрове - 7 с 1 185 легла;
- центрове за психично здраве - 12 с 1 010 легла.

Осигуреността на населението с болнични легла в края на 2020 г. е 783.9 на 100 000 души от населението и в сравнение с 2019 г. се увеличава със 7.1 пункта (776.8).

Най-високи са стойностите на показателя в областите Смолян (1 040.4 на 100 000 души от населението), Плевен (1 015.3) и Пловдив (1 011.0), а най-ниски са в областите Перник (371.2), Ямбол (388.0) и Видин (412.5) (фиг. 2).

Фиг. 2. Осигуреност с болнични легла на 100 000 души от населението към 31.12.2020 г. по области



Към 31.12.2020 г. **заведенията за извънболнична помощ** в страната са 2 098 с 1 296 легла за краткосрочно наблюдение и престой. В сравнение с предходната година броят на тези заведения се увеличава с 0.9%, а броят на леглата в тях - с 6.0%.

Към **други лечебни и здравни заведения** се отнасят центрите за спешна медицинска помощ, регионалните здравни инспекции, домовете за медико-социални грижи за деца, хосписите, националните центрове без легла, диализните центрове, центрите за трансфузионна хематология и други. В края на 2020 г. тези заведения са 149 с 1 935 легла, като най-голям е броят на хосписите - 48 с 1 220 легла. В сравнение с 2019 г. броят на леглата в други лечебни и здравни заведения се увеличава с 1.1% поради увеличаване броя легла в хосписи.

2. Медицински персонал

В края на 2020 г. на основен трудов договор в лечебните и здравните заведения в страната практикуват 29 717 лекари (табл. 2). Лекарите по дентална медицина са 7 312, като 6 454 от тях работят в практики със сключен договор с НЗОК. Медицинските специалисти по здравни грижи са 44 676, от които 29 160 медицински сестри и 3 251 акушерки.

- В заведенията за болнична помощ (болници и центрове със стационар) практикуват 17 054 лекари и 38 лекари по дентална медицина. Медицинските специалисти по здравни грижи са 26 589, от които 18 701 медицински сестри.
- В заведенията за извънболнична помощ на основен трудов договор работят 10 502 лекари и 6 905 лекари по дентална медицина, включително всички лекари (6 795) и лекари по дентална медицина (6 454), които работят в индивидуални и групови практики по договор с НЗОК. В другите заведения за доболнична помощ най-голям е дялът на лекарите, работещи на основен трудов договор в медицински центрове (1 913) и в диагностично-консултативни центрове (1 383).
- В други лечебни и здравни заведения (вкл. детски ясли и кабинети в училища) към 31.12.2020 г. на основен трудов договор работят 2 161 лекари и 369 лекари по дентална медицина.

2. Медицински персонал

| | 2019 | 2020 | 2019 | 2020 |
|---|-------|-------|-------------------------------|------|
| | брой | | на 10 000 души от населението | |
| Лекари | 29612 | 29717 | 42.6 | 43.0 |
| Лекари по дентална медицина | 7376 | 7312 | 10.6 | 10.6 |
| Медицински специалисти по здравни грижи | 46491 | 44676 | 66.9 | 64.6 |
| Фелдшери | 2011 | 1919 | 2.9 | 2.8 |
| Акушерки | 3269 | 3251 | 4.7 | 4.7 |
| Медицински сестри | 30546 | 29160 | 43.9 | 42.2 |
| Лаборанти (медицински и рентгенови) | 6009 | 5909 | 8.6 | 8.5 |
| Зъботехници | 1702 | 1573 | 2.4 | 2.3 |
| Други медицински специалисти | 2954 | 2864 | 4.2 | 4.1 |
| | | | | |
| Население | | | | |
| На един лекар | 235 | 233 | x | x |
| На един лекар по дентална медицина | 942 | 946 | x | x |

Практикуващи лекари по пол и възраст

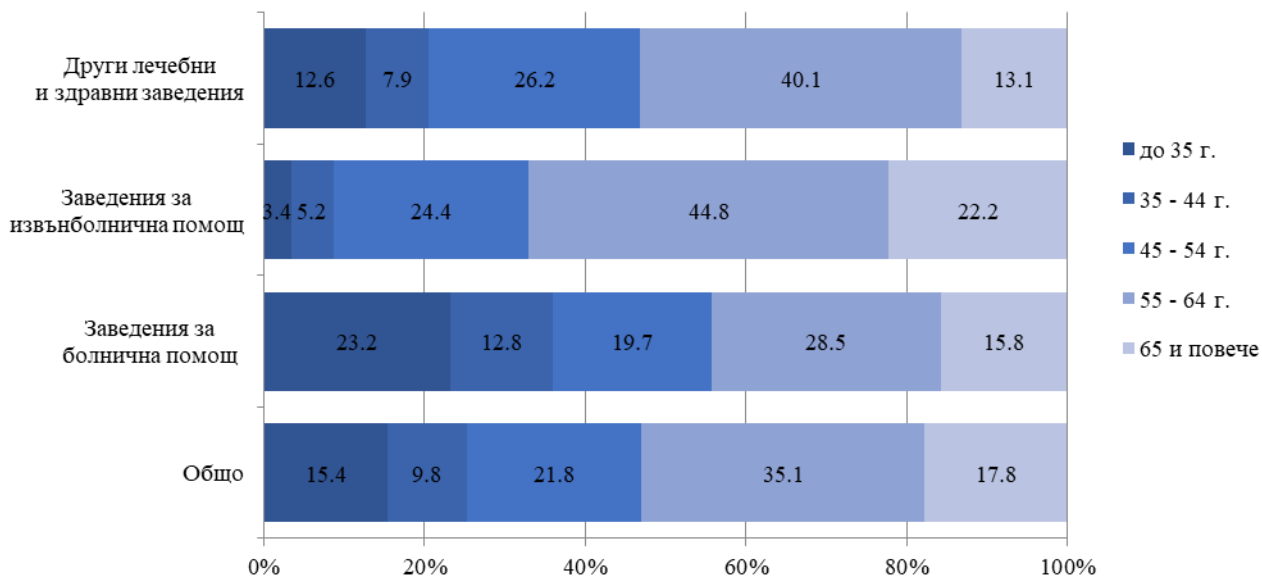
Към 31.12.2020 г. разпределението на практикуващите лекари по пол и възраст е следното:

- мъже - 13 158 (44.3%), жени - 16 559 (55.7%);
- най-голям е дялът на лекарите във възрастовата група 55 - 64 години - 10 442, или 35.1%;
- младите практикуващи лекари - на възраст до 35 години, са 4 589, или 15.4%, а най-възрастните (на 65 и повече години) - 5 299, или 17.8%.

3. Практикуващи лекари по пол и възрастови групи към 31.12.2020 година

| Възраст (в навършени години) | Общо | | Мъже | | Жени | |
|------------------------------|--------------|-----------------|--------------|-----------------|--------------|-----------------|
| | брой | относителен дял | брой | относителен дял | брой | относителен дял |
| Общо | 29717 | 100.0 | 13158 | 100.0 | 16559 | 100.0 |
| до 35 години | 4589 | 15.4 | 1984 | 15.1 | 2605 | 15.7 |
| 35 - 44 години | 2905 | 9.8 | 1278 | 9.7 | 1627 | 9.8 |
| 45 - 54 години | 6482 | 21.8 | 3086 | 23.5 | 3396 | 20.5 |
| 55 - 64 години | 10442 | 35.1 | 4636 | 35.2 | 5806 | 35.1 |
| 65 и повече години | 5299 | 17.8 | 2174 | 16.5 | 3125 | 18.9 |

Фиг. 3. Практикуващи лекари на основен трудов договор по видове заведения и възрастови групи към 31.12.2020 година



www.nsi.bg

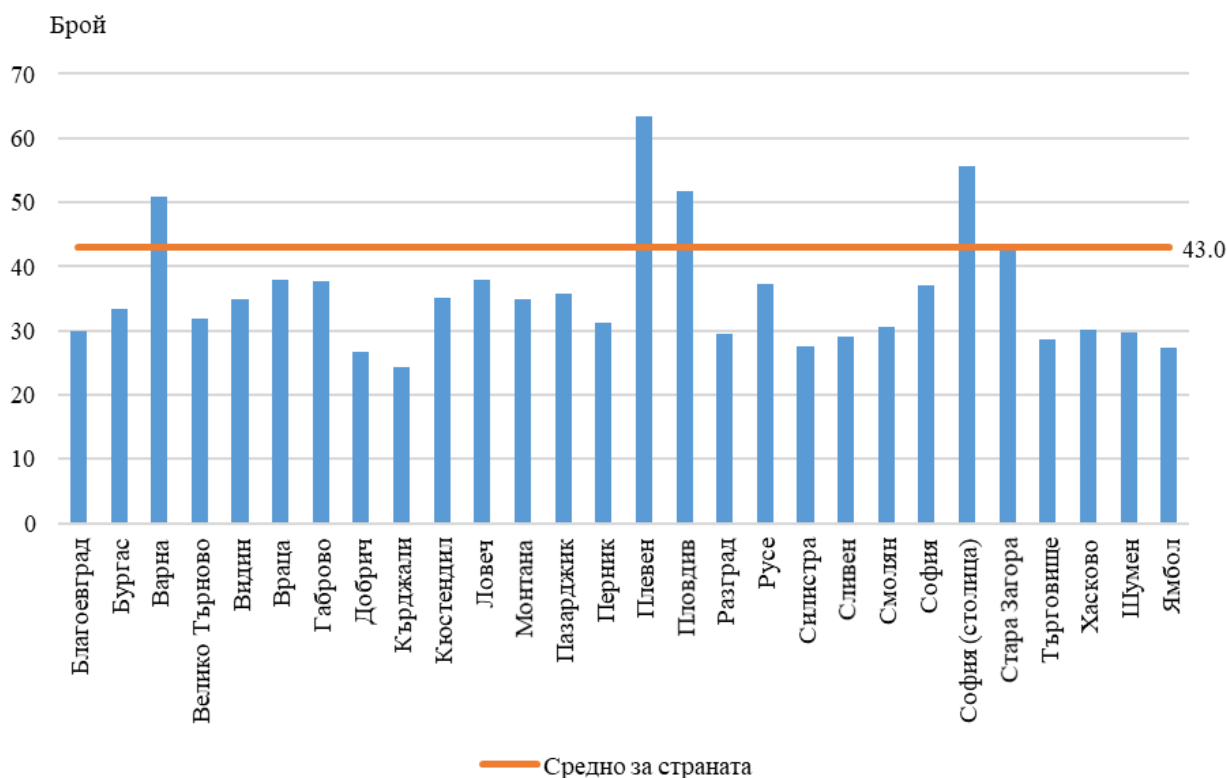
Лекари по специалности

В структурата на лекарите по специалности¹ най-голям е дялът на общопрактикуващите - 4 015, или 13.5% от всички лекари в страната, следвани от практикуващите кардиология - 6.2%, акушерство и гинекология - 5.9%, анестезиология и интензивно лечение - 5.6%, хирургия - 5.1%, и нервни болести - 4.9%. Броят на лекарите, практикуващи пневмология и фтизиатрия, е 601 (2.0%), а инфекциозни болести - 233 (0.8%).

Осигуреност с лекари и лекари по дентална медицина

Осигуреността с лекари в края на 2020 г. общо за страната е 43.0 на 10 000 души от населението, а с лекари по дентална медицина - 10.6. В сравнение с 2019 г. осигуреността с лекари се увеличава незначително (42.6 на 10 000 души от населението), а осигуреността с лекари по дентална медицина остава непроменена.

Фиг. 4. Осигуреност с лекари на 10 000 души от населението към 31.12.2020 г. по области



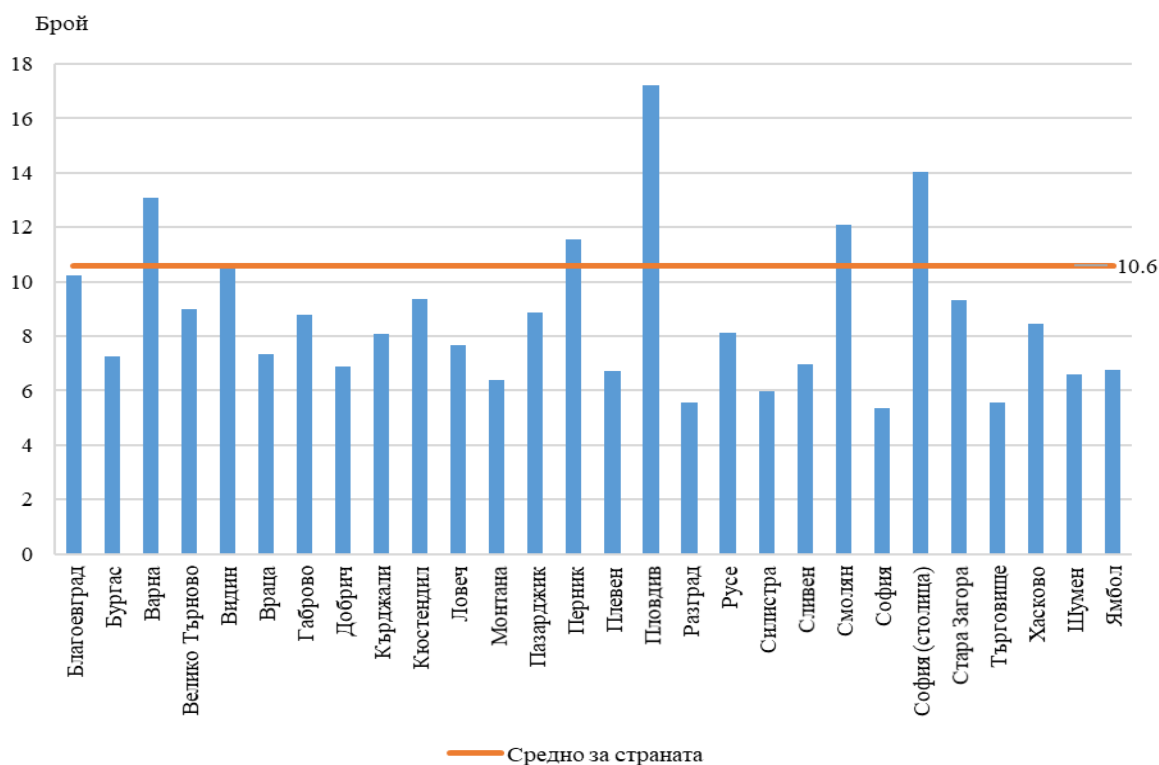
¹ Разпределението на лекарите по специалности се отнася до практикуваната специалност. Включени са и лекарите, работещи в практики за специализирана медицинска помощ. Не са разпределени лекарите, които практикуват по повече от една специалност.

www.nsi.bg

Осигуреността¹ на населението с лекари по области варира от 24.3 до 63.4 на 10 000 души, като най-висока е в областите, в чиито центрове има медицински университети и университетски болници (фиг. 4) - Плевен (63.4 на 10 000 души от населението), София (столица) (55.5), Пловдив (51.8) и Варна (50.9). Най-нисък е показателят за областите Кърджали (24.3 на 10 000 души от населението), Добрич (26.7) и Ямбол (27.3).

Осигуреността с общопрактикуващи лекари за страната е 5.8 на 10 000 души от населението. Най-висок е показателят за областите Плевен (8.1 на 10 000 души), Видин (6.9) и Кюстендил (6.8). Най-ниска е осигуреността на населението с общопрактикуващи лекари в областите Кърджали (3.2 на 10 000 души от населението), Търговище (4.2) и Разград (4.4).

Фиг. 5. Осигуреност с лекари по дентална медицина на 10 000 души от населението към 31.12.2020 г. по области



Осигуреността² с лекари по дентална медицина за страната е 10.6 на 10 000 души от населението. Най-висок е показателят за областите Пловдив (17.2 на 10 000 души), София (столица) (14.1), Варна (13.1) и Смолян (12.1). Най-ниска е осигуреността на населението с лекари по дентална медицина в областите София (5.4), Търговище (5.5), Разград (5.6) и Силистра (6.0 на 10 000 души от населението) (фиг. 5).

¹ При изчисляването на показателя за страната са включени лекарите, които обслужват населението на повече от една област.

² При изчисляването на показателя за страната са включени лекарите по дентална медицина, които обслужват населението на повече от една област.

Методологични бележки

Статистическото изследване на лечебните и здравните заведения осигурява информация за здравната мрежа по видове лечебни и здравни заведения и териториалното им разпределение, както и за медицинския персонал по специалности и категории. Методологията на изследването е в съответствие с методологическите указания на Евростат за практикуващите медицински специалисти.

Данните от изследването се отнасят към 31.12. на съответната година.

Легловият фонд включва броя на действително разкритите и временно закритите за срок по-малък от шест месеца легла, но не включва временно разкритите легла.

При анализ на данните за здравната мрежа трябва да се има предвид, че броят на заведенията и легловият фонд се променят не само в резултат на разкриване и закриване на заведения, но и поради промени, свързани с преобразуване на заведенията от един вид в друг или обединяване на заведения.

При анализиране на данните за осигуреност на населението с медицинска помощ по области трябва да се имат предвид специфичните особености на медицинското обслужване. Лечебните заведения не са свързани пряко само с обслужването на населението на едно населено място или община и достъпът до медицинска помощ е свободен. Голяма част от заведенията обслужват населението на една област или група общини, а специализираните заведения обслужват населението на няколко области. Заведенията с национален обхват независимо от тяхното местонамиране обслужват населението на цялата страна.

В броя на медицинския персонал (физически лица) се включват практикуващите в лечебните и здравните заведения независимо от ведомствената им подчиненост. Не са включени данни за работещите извън страната медицински специалисти и за тези, които не работят непосредствено в лечебните заведения - например във фармацевтичната промишленост.

За 2010 г. има прекъсване на динамичните редове по отношение на териториалното разпределение на лекарите и лекарите по дентална медицина, както и на разпределението на лекарите по специалности. Медицинските специалисти, които работят в практики по договор с НЗОК, обслужващи повече от една област, респ. община, са включени в общия брой на медицинските специалисти за страната (областта), но не са разпределени по области (общини).

Разпределението на лекарите по специалности е в съответствие с Наредба № 1 от 22 януари 2015 г. на Министерството на здравеопазването (изм. и доп., ДВ, бр. 54 от 16 юни 2020 г.) и се отнася до практикуваната специалност. От 2010 г. лекарите, работещи в практики за специализирана медицинска помощ по договор с НЗОК, са разпределени по специалността, по която практикуват. В случай че работят по повече от една специалност, са включени в общия брой на лекарите, но не са разпределени по специалности.

Показателите за осигуреност на населението с болнични легла и с медицински специалисти са изчислени с броя на населението в края на годината.

Повече информация и данни от изследването „Лечебни заведения за болнична и извънболнична помощ и здравни заведения“ са достъпни в Информационна система „Инфостат“ (https://infostat.nsi.bg/infostat/pages/module.jsf?x_2=58) и на сайта на НСИ (www.nsi.bg), раздел „Здравеопазване“.