

ЛЕЧЕБНИ ЗАВЕДЕНИЯ ЗА БОЛНИЧНА И ИЗВЪНБОЛНИЧНА ПОМОЩ И ЗДРАВНИ ЗАВЕДЕНИЯ КЪМ 31.12.2019 ГОДИНА

1. Лечебни заведения и леглови фонд

Към 31.12.2019 г. в страната функционират 341 заведения за болнична помощ с 53 997 легла, от които 319 болници с 51 776 легла (табл. 1).

Заведенията за извънболнична помощ са 2 079 с 1 223 легла, а другите лечебни и здравни заведения - 144 с 1 914 легла.

1. Лечебни и здравни заведения към 31.12.2019 година

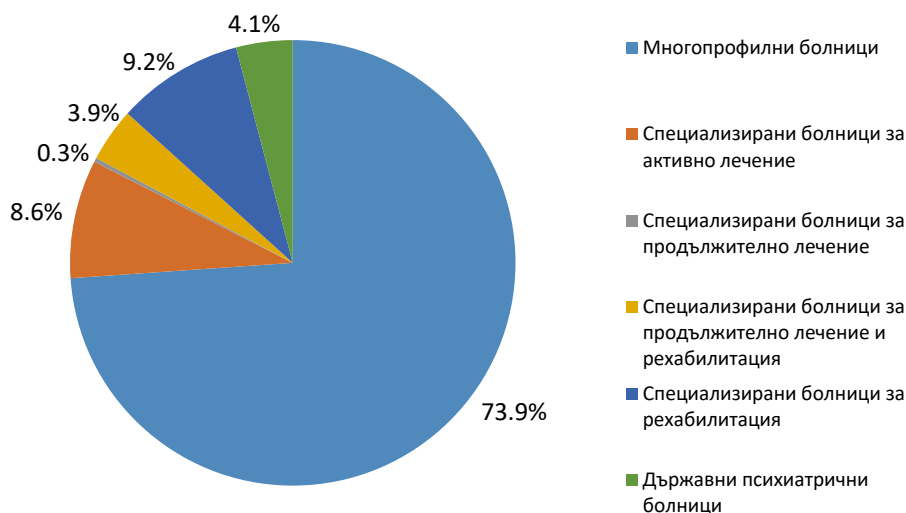
	(Брой)	
	Заведения	Легла
Лечебни заведения за болнична помощ	341	53997
Болници	319	51776
Многопрофилни болници	184	38249
Специализирани болници	135	13527
Центрове за кожно-венерически заболявания	3	30
Комплексни онкологични центрове	7	1169
Центрове за психично здраве	12	1022
Лечебни заведения за извънболнична помощ	2079	1223
Диагностично-консултативни центрове	111	299
Медицински центрове	738	844
Дентални центрове	55	9
Медико-дентални центрове	47	71
Самостоятелни медико-диагностични и медико-технически лаборатории	1128	-
Други лечебни и здравни заведения	144	1914
в т.ч. хосписи	44	1103

Заведенията за болнична помощ включват болници, центрове за кожно-венерически заболявания, центрове за психично здраве и комплексни онкологични центрове. Съгласно Закона за лечебните заведения болниците са многопрофилни и специализирани. Към 31.12.2019 г. **многопрофилните болници** са 184 с 38 249 легла, или в 57.7% от болниците е съсредоточен 73.9% от легловия им фонд в страната. Броят на леглата варира в широки граници - от 16 до 1 489. Най-голям е делът на многопрофилните болници, които към края на годината разполагат с от 100 до 299 легла - 44.0%. До 99 легла има в 35.3% от многопрофилните болници. С над 500 легла са 8.2% от този вид лечебни заведения.

Към 31.12.2019 г. специализираните болници са 135 с 13 527 легла. Разпределението им по видове е следното:

- за активно лечение - 74 с 4 482 легла;
- за продължително лечение - една със 145 легла;
- за продължително лечение и рехабилитация - 16 с 2 006 легла;
- за рехабилитация - 32 с 4 777 легла;
- държавни психиатрични болници - 12 с 2 117 легла.

Фиг. 1. Леглови фонд на болниците към 31.12.2019 г. по видове заведения



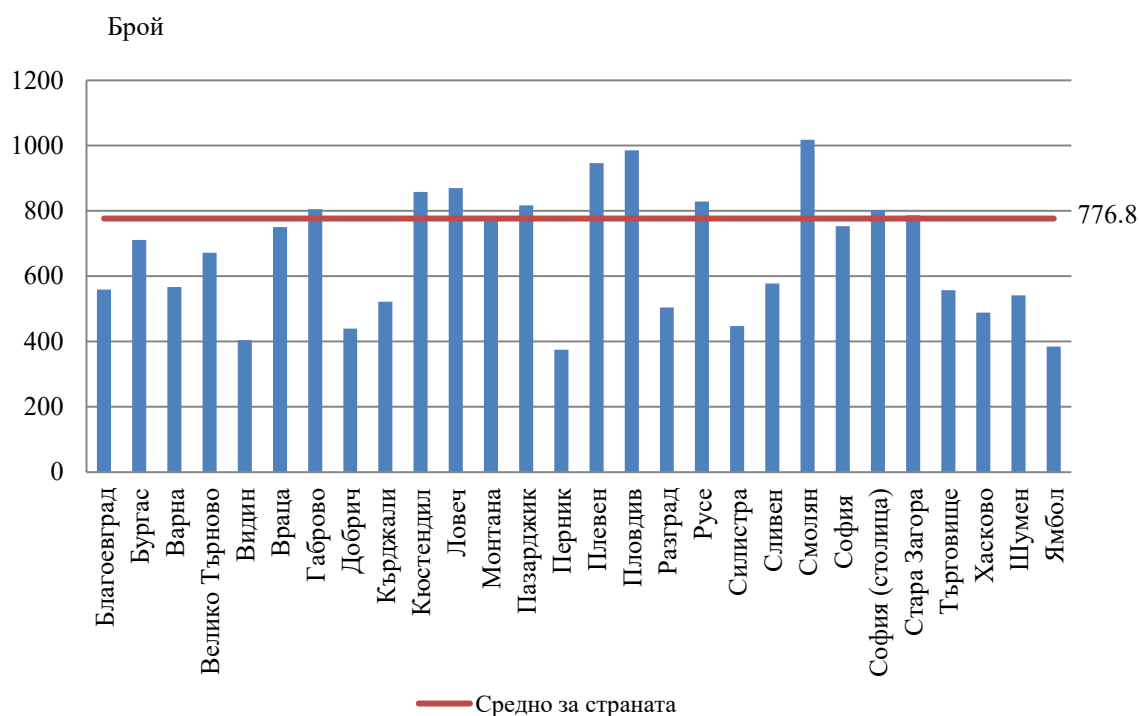
Съгласно методологическите изисквания и прилаганите хармонизирани дефиниции към заведенията за болнична помощ се отнасят и **центровете със стационар**. В края на 2019 г. те са:

- центрове за кожно-венерически заболявания - 3 заведения с 30 легла;
- комплексни онкологични центрове - 7 с 1 169 легла;
- центрове за психично здраве - 12 с 1 022 легла.

Осигуреността на населението с болнични легла в края на 2019 г. е 776.8 на 100 000 души от населението и в сравнение с 2018 г. се увеличава със 17.2 пункта (759.6).

Най-високи са стойностите на показателя в областите Смолян (1 018.0 на 100 000 души от населението), Пловдив (985.3) и Плевен (946.2), а най-ниски са в областите Перник (375.0), Ямбол (385.2) и Видин (404.4) (фиг. 2).

Фиг. 2. Осигуреност с болнични легла на 100 000 души от населението към 31.12.2019 г. по области



Към 31.12.2019 г. **заведенията за извънболнична помощ** в страната са 2 079 с 1 223 легла за краткосрочно наблюдение и престой. В сравнение с предходната година броят на тези заведения се увеличава с 0.6%, а броят на леглата в тях намалява с 2.4%.

Към **други лечебни и здравни заведения** се отнасят центрoвете за спешна медицинска помощ, регионалните здравни инспекции, домовете за медико-социални грижи за деца, хосписите, националните центрове без легла, диализните центрове, както и центрoвете за трансфузионна хематология. В края на 2019 г. тези заведения са 144 с 1 914 легла, като най-голям е броят на хосписите - 44 с 1 103 легла. В сравнение с 2018 г. броят на леглата в други лечебни и здравни заведения намалява с 8.2%, което се дължи предимно на намаления брой на леглата в домовете за медико-социални грижи за деца.

2. Медицински персонал

В края на 2019 г. на основен трудов договор в лечебните и здравните заведения в страната практикуват 29 612 лекари (табл. 2). Лекарите по дентална медицина са 7 376, като 6 493 от тях работят в практики, със сключен договор с НЗОК. Медицинските специалисти по здравни грижи са 46 491, от които 30 546 медицински сестри и 3 269 акушерки.

• В заведенията за болнична помощ (болници и центрове със стационар) практикуват 16 999 лекари и 29 лекари по дентална медицина. Медицинските специалисти по здравни грижи са 27 386, от които 19 412 медицински сестри.

• В заведенията за извънболнична помощ на основен трудов договор работят 10 455 лекари и 6 967 лекари по дентална медицина, включително всички лекари (6 911) и лекари по дентална медицина (6 493), които работят в индивидуални и групови практики по договор с НЗОК. В другите заведения за доболнична помощ най-голям е делът на лекарите, работещи на основен трудов договор в медицински центрове (1 761) и в диагностично-консултативни центрове (1 388).

• В други лечебни и здравни заведения (вкл. детски ясли и кабинети в училища) към 31.12.2019 г. на основен трудов договор работят 2 158 лекари и 380 лекари по дентална медицина.

2. Медицински персонал

	2018	2019	2018	2019
	брой		на 10 000 души от населението	
Лекари	29667	29612	42.4	42.6
Лекари по дентална медицина	7240	7376	10.3	10.6
Медицински специалисти по здравни грижи	46332	46491	66.2	66.9
Фелдшери	2145	2011	3.1	2.9
Акушерки	3155	3269	4.5	4.7
Медицински сестри	30589	30546	43.7	43.9
Лаборанти (медицински и рентгенови)	5978	6009	8.5	8.6
Зъботехници	1624	1702	2.3	2.4
Други медицински специалисти	2841	2954	4.1	4.2
Население				
На един лекар	236	235	x	x
На един лекар по дентална медицина	967	942	x	x

Практикуващи лекари по пол и възраст

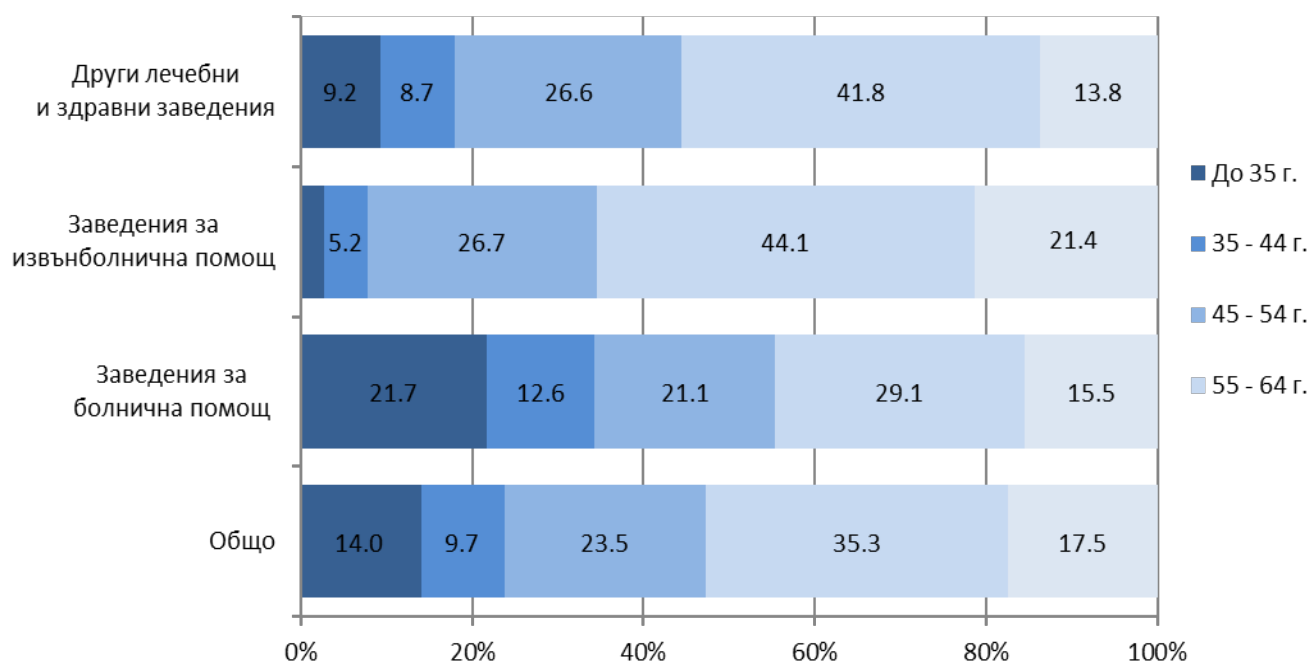
Към 31.12.2019 г. разпределението на практикуващите лекари по пол и възраст е следното:

- мъже са 13 060 (44.1%), жени - 16 552 (55.9%);
- най-голям е делът на лекарите във възрастовата група 55 - 64 години - 10 465, или 35.3%;
- младите практикуващи лекари - на възраст до 35 години, са 4 157, или 14.0%, а най-възрастните (на 65 и повече години) - 5 169, или 17.5%.

3. Практикуващи лекари по пол и възрастови групи към 31.12.2019 година

Възраст (в навършени години)	Общо		Мъже		Жени	
	брой	относителен дял	брой	относителен дял	брой	относителен дял
Общо	29 612	100.0	13 060	100.0	16 552	100.0
До 35 години	4 157	14.0	1 840	14.1	2 317	14.0
35 - 44 години	2 875	9.7	1 235	9.5	1 640	9.9
45 - 54 години	6 946	23.5	3 290	25.2	3 656	22.1
55 - 64 години	10 465	35.3	4 535	34.7	5 930	35.8
65 и повече години	5 169	17.5	2160	16.5	3009	18.2

Фиг. 3. Практикуващи лекари на основен трудов договор по видове заведения и възрастови групи към 31.12.2019 година



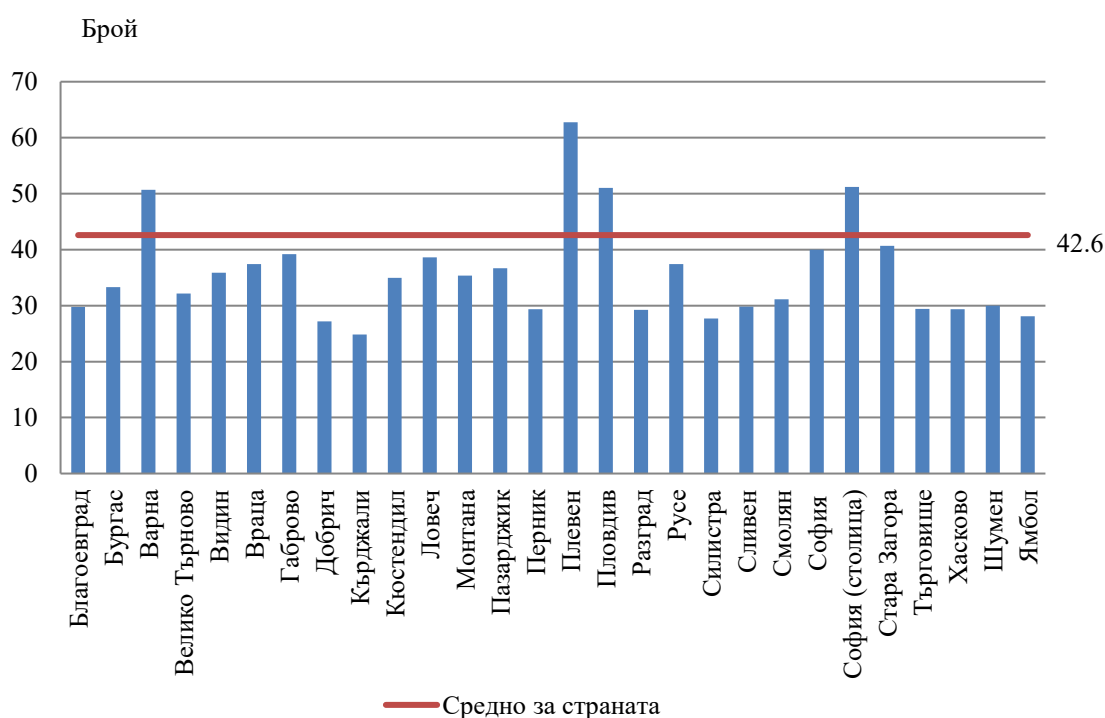
Лекари по специалности

В структурата на лекарите по специалности¹ най-голям е дялът на общопрактикуващите - 4 119, или 13.9% от всички лекари в страната, следвани от: Кардиология - 6.1%, Акушерство и гинекология - 5.9%, Анестезиология и интензивно лечение - 5.5%, Хирургия - 5.2%, и Нервни болести - 5.0%.

Осигуреност с лекари и лекари по дентална медицина

Осигуреността с лекари в края на 2019 г. общо за страната е 42.6 на 10 000 души от населението, а с лекари по дентална медицина - 10.6. В сравнение с 2018 г. и двата показателя се увеличават незначително, което се дължи на намаления брой на населението към 31.12.2019 г. (съответно 42.4 и 10.3 на 10 000 души от населението).

Фиг. 4. Осигуреност с лекари на 10 000 души от населението към 31.12.2019 г. по области

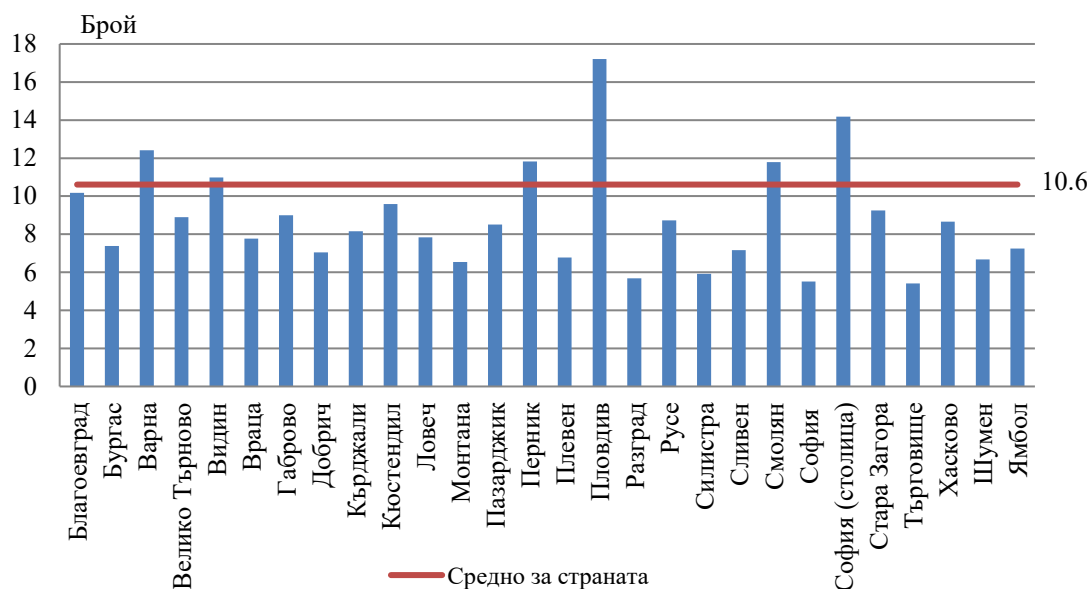


¹ Разпределението на лекарите по специалности се отнася до практикуваната специалност. Включени са и лекарите, работещи в практики за специализирана медицинска помощ. Не са разпределени лекарите, които практикуват по повече от една специалност.

Осигуреността¹ на населението с лекари по области варира от 24.8 до 62.8 на 10 000 души, като най-висока е в областите, в чиито центрове има медицински университети и университетски болници (фиг. 4) - Плевен (62.8 на 10 000 души от населението), София (столица) (51.2), Пловдив (51.0) и Варна (50.7). Най-нисък е показателят за областите Кърджали (24.8 на 10 000 души от населението), Добрич (27.2) и Силистра (27.7).

Осигуреността с общопрактикуващи лекари за страната е 5.9 на 10 000 души от населението. Най-висок е показателят за областите Плевен (8.3 на 10 000 души), Видин и Кюстендил (по 7.0) и Монтана (6.9). Най-ниска е осигуреността на населението с общопрактикуващи лекари в областите Кърджали (3.4 на 10 000 души от населението), Търговище (4.3), Разград и Русе (по 4.6).

Фиг. 5. Осигуреност с лекари по дентална медицина на 10 000 души от населението към 31.12.2019 г. по области



Осигуреността² с лекари по дентална медицина за страната е 10.6 на 10 000 души от населението. Най-висок е показателят за областите Пловдив (17.2 на 10 000 души), София (столица) (14.2), Варна (12.4), Перник и Смолян (по 11.8). Най-ниска е осигуреността на населението с лекари по дентална медицина в областите Търговище (5.4), София (5.5), Разград (5.7) и Силистра (5.9 на 10 000 души от населението) (фиг. 5).

¹ При изчисляването на показателя за страната са включени лекарите, които обслужват населението на повече от една област.

² При изчисляването на показателя за страната са включени лекарите по дентална медицина, които обслужват населението на повече от една област.

Методологични бележки

Статистическото изследване на лечебните и здравните заведения осигурява информация за здравната мрежа по видове лечебни и здравни заведения и териториалното им разпределение, както и за медицинския персонал по специалности и категории. Методологията на изследването е в съответствие с методологическите указания на Евростат за практикуващите медицински специалисти.

Данните от изследването се отнасят към 31.12. на съответната година.

Легловият фонд включва броя на действително разкритите и временно закритите за срок по-малък от шест месеца легла, но не включва временно разкритите легла.

При анализ на данните за здравната мрежа трябва да се има предвид, че броят на заведенията и легловият фонд се променят не само в резултат на разкриване и закриване на заведения, но и поради промени, свързани с преобразуване на заведенията от един вид в друг или обединяване на заведения.

При анализиране на данните за осигуреност на населението с медицинска помощ по области трябва да се имат предвид специфичните особености на медицинското обслужване. Лечебните заведения не са свързани пряко само с обслужването на населението на едно населено място или община и достъпът до медицинска помощ е свободен. Голяма част от заведенията обслужват населението на една област или група общини, а специализираните заведения обслужват населението на няколко области. Заведенията с национален обхват независимо от тяхното местонамиране обслужват населението на цялата страна.

В броя на медицинския персонал (физически лица) се включват практикуващите в лечебните и здравните заведения независимо от ведомствената им подчиненост. Не са включени данни за работещите извън страната медицински специалисти и за тези, които не работят непосредствено в лечебните заведения - например във фармацевтичната промишленост.

За 2018 г. има прекъсване на динамичните редове по отношение на териториалното разпределение на лекарите и лекарите по дентална медицина, както и на разпределението на лекарите по специалности. Медицинските специалисти, които работят в практики по договор с НЗОК, обслужващи повече от една област, респ. община, са включени в общия брой на медицинските специалисти за страната (областта), но не са разпределени по области (общини).

Разпределението на лекарите по специалности е в съответствие с Наредба № 1 от 22 януари 2015 г. на Министерството на здравеопазването (изм. и доп., ДВ, бр. 58 от 23 юли 2019 г.) и се отнася до практикуваната специалност. От 2018 г. лекарите, работещи в практики за специализирана медицинска помощ по договор с НЗОК, са разпределени по специалността, по която практикуват. В случай че работят по повече от една специалност, са включени в общия брой на лекарите, но не са разпределени по специалности.

Показателите за осигуреност на населението с болнични легла и с медицински специалисти са изчислени с броя на населението в края на годината.

Повече информация и данни от изследването „Лечебни заведения за болнична и извънболнична помощ и здравни заведения“ са достъпни в Информационна система ИНФОСТАТ (https://infostat.nsi.bg/infostat/pages/module.jsf?x_2=58) и на сайта на НСИ (www.nsi.bg), раздел „Здравеопазване“.