



## ЛЕЧЕБНИ ЗАВЕДЕНИЯ ЗА БОЛНИЧНА И ИЗВЪНБОЛНИЧНА ПОМОЩ И ЗДРАВНИ ЗАВЕДЕНИЯ КЪМ 31.12.2018 ГОДИНА

### 1. Лечебни заведения и леглови фонд

Към 31.12.2018 г. в страната функционират 346 заведения за болнична помощ с 53 173 легла, от които 322 болници с 50 927 легла (табл. 1).

Заведенията за извънболнична помощ са 2 066 с 1 253 легла, а другите лечебни и здравни заведения - 145 с 2 086 легла.

### 1. Лечебни и здравни заведения към 31.12.2018 година

	(Брой)	
	Заведения	Легла
<b>Лечебни заведения за болнична помощ</b>	<b>346</b>	<b>53173</b>
Болници	322	50927
Многопрофилни болници	185	37489
Специализирани болници	137	13438
Центрове за кожно-венерически заболявания	5	50
Комплексни онкологични центрове	7	1174
Центрове за психично здраве	12	1022
<b>Лечебни заведения за извънболнична помощ</b>	<b>2066</b>	<b>1253</b>
Диагностично-консултативни центрове	114	307
Медицински центрове	734	884
Дентални центрове	52	4
Медико-дентални центрове	51	58
Самостоятелни медико-диагностични и медико-технически лаборатории	1115	-
<b>Други лечебни и здравни заведения</b>	<b>145</b>	<b>2086</b>
в т.ч. хосписи	47	1175

**Заведенията за болнична помощ** включват болници, центрове за кожно-венерически заболявания, центрове за психично здраве и комплексни онкологични центрове. Съгласно Закона за лечебните заведения болниците са многопрофилни и специализирани. Към 31.12.2018 г. **многопрофилните болници** са 185 с 37 489 легла, или в 57.5% от тези заведения е съсредоточен 73.6% от легловия фонд на всички болници в страната. Броят на леглата варира в широки граници - от 16 до 1 501. Най-голям е дялът на многопрофилните болници, които към края на годината разполагат с от 100 до 299 легла - 44.9%. До 99 легла има в 36.2% от многопрофилните болници. С над 500 легла са 7.0% от този вид лечебни заведения.



Към 31.12.2018 г. **специализираните болници** са 137 с 13 438 легла. Разпределението им по видове е следното:

- за активно лечение - 76 с 4 477 легла;
- за продължително лечение - една със 145 легла;
- за продължително лечение и рехабилитация - 16 с 1 905 легла;
- за рехабилитация - 32 с 4 776 легла;
- държавни психиатрични болници - 12 с 2 135 легла.

**Фиг. 1. Леглови фонд на болниците към 31.12.2018 г. по видове заведения**



Към заведенията за болнична помощ се отнасят и **центровете със стационар**, които при регистрацията си като основна дейност са посочили „болнична“. В края на 2018 г. те са:

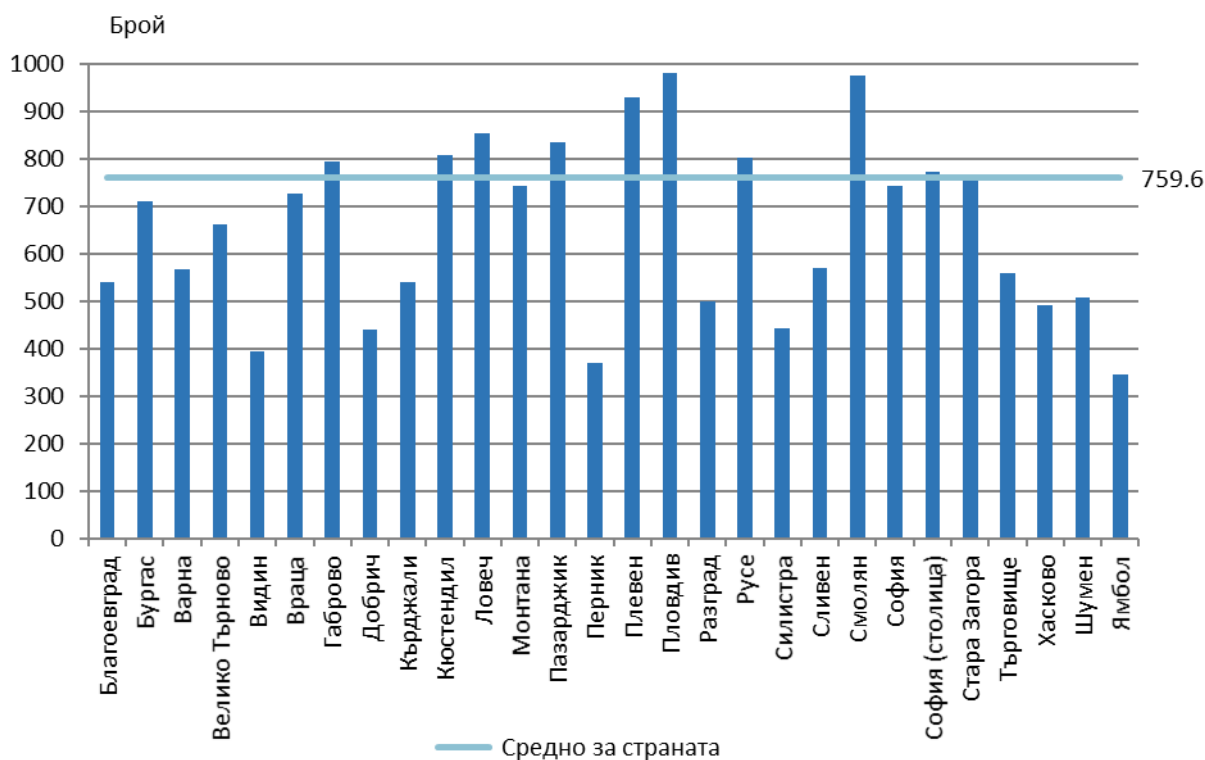
- центрове за кожно-венерически заболявания - 5 заведения с 50 легла;
- комплексни онкологични центрове - 7 с 1 174 легла;
- центрове за психично здраве - 12 с 1 022 легла.



Осигуреността на населението с болнични легла в края на 2018 г. е 759.6 на 100 000 души от населението.

Най-високи са стойностите на показателя в областите Пловдив (979.9 на 100 000 души от населението), Смолян (974.2) и Плевен (928.9), а най-ниски са в областите Ямбол (344.8), Перник (370.6) и Видин (394.7) (фиг. 2).

**Фиг. 2. Осигуреност с болнични легла на 100 000 души от населението към 31.12.2018 г. по области**



Към 31.12.2018 г. **заведенията за извънболнична помощ** в страната са 2 066 с 1 253 легла за краткосрочно наблюдение и престой.

Към **други лечебни и здравни заведения** се отнасят центрoвете за спешна медицинска помощ, регионалните здравни инспекции, домовете за медико-социални грижи за деца, хосписите, националните центрове без легла, диализните центрове, както и центрoвете за трансфузионна хематология. В края на 2018 г. тези заведения са 145 с 2 086 легла, като най-голям е броят на хосписите - 47 с 1 175 легла.



## 2. Медицински персонал

В края на 2018 г. на основен трудов договор в лечебните и здравните заведения в страната практикуват 29 667 лекари. Лекарите по дентална медицина са 7 240, като 6 347 от тях работят в практики, които имат сключен договор с НЗОК. От тях 101, или 1.6%, обслужват населението на повече от една област. Медицинските специалисти по здравни грижи са 46 332, от които 30 589 медицински сестри и 3 155 акушерки.

- В заведенията за болнична помощ (болници и центрове със стационар) практикуват 17 001 лекари и 50 лекари по дентална медицина. Медицинските специалисти по здравни грижи са 27 799, от които 19 865 медицински сестри.

- В заведенията за извънболнична помощ на основен трудов договор работят 10 492 лекари и 6 801 лекари по дентална медицина. Тук се включват и всички лекари (6 970) и лекари по дентална медицина (6 347), които работят в индивидуални и групови практики по договор с НЗОК. От другите заведения за доболнична помощ най-голям е дялът на лекарите, работещи на основен трудов договор в медицински центрове (1 777) и диагностично-консултативни центрове (1 377).

- В други лечебни и здравни заведения (вкл. детски ясли и кабинети в училища) към 31.12.2018 г. на основен трудов договор работят 2 174 лекари и 389 лекари по дентална медицина.

### Лекари по специалности

В структурата на лекарите по специалности<sup>1</sup> най-голям е дялът на общопрактикуващите - 4 199, или 14.2% от всички лекари в страната, следвани от: Акушерство и гинекология и Кардиология - по 5.9%, Педиатрия - 5.8%, Анестезиология и интензивно лечение - 5.6%, Хирургия - 5.3%, и Нервни болести - 5.0%.

### Осигуреност с лекари и лекари по дентална медицина

Осигуреността с лекари в края на 2018 г. общо за страната е 42.4 на 10 000 души от населението, а с лекари по дентална медицина - 10.3 на 10 000 души от населението.

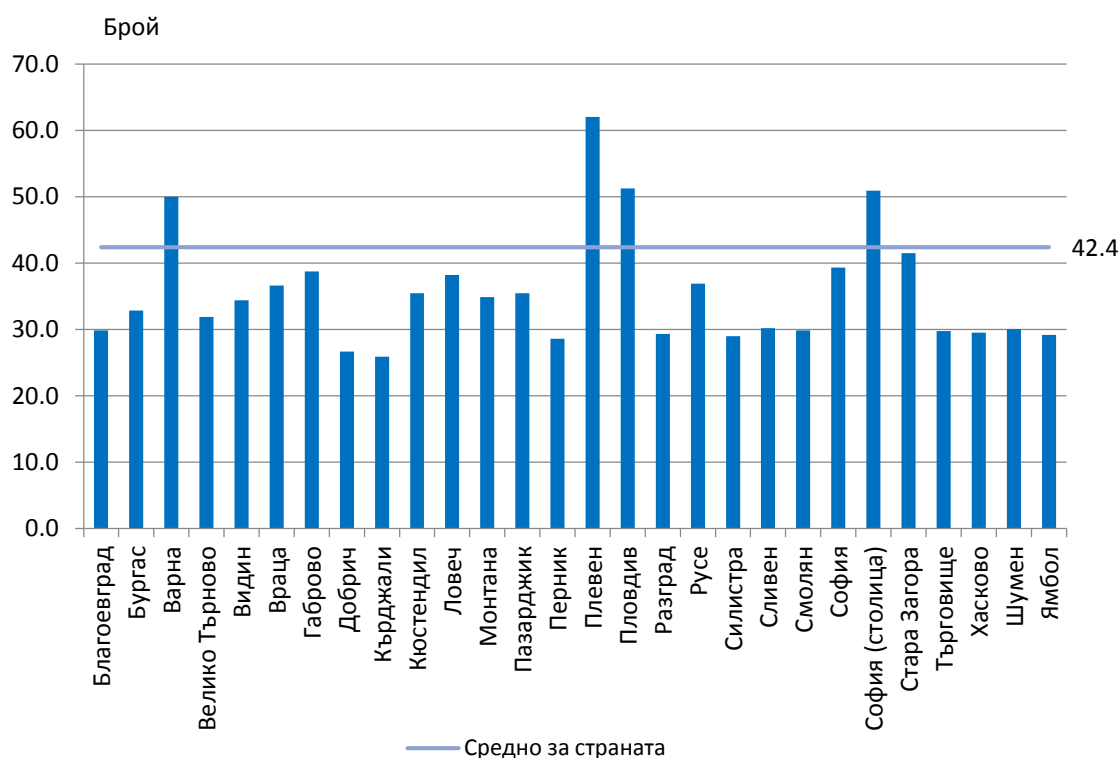
Осигуреността на населението с лекари по области варира от 25.9 до 62.0 на 10 000 души, като най-висока е в областите, в чиито центрове има медицински университети и университетски болници (фиг. 3). Стойности над този за страната има показателят в областите Плевен (62.0 на 10 000 души от населението), Пловдив (51.2), София (столица) (50.9) и Варна (50.0).

Най-нисък е показателят за областите Кърджали (25.9 на 10 000 души от населението), Добрич (26.7) и Перник (28.6).

<sup>1</sup> Разпределението на лекарите по специалности се отнася до практикуваната специалност. Включени са и лекарите, работещи в практики за специализирана медицинска помощ. Не са разпределени лекарите, които практикуват по повече от една специалност.



**Фиг. 3. Осигуреност с лекари на 10 000 души от населението към 31.12.2018 г. по области**



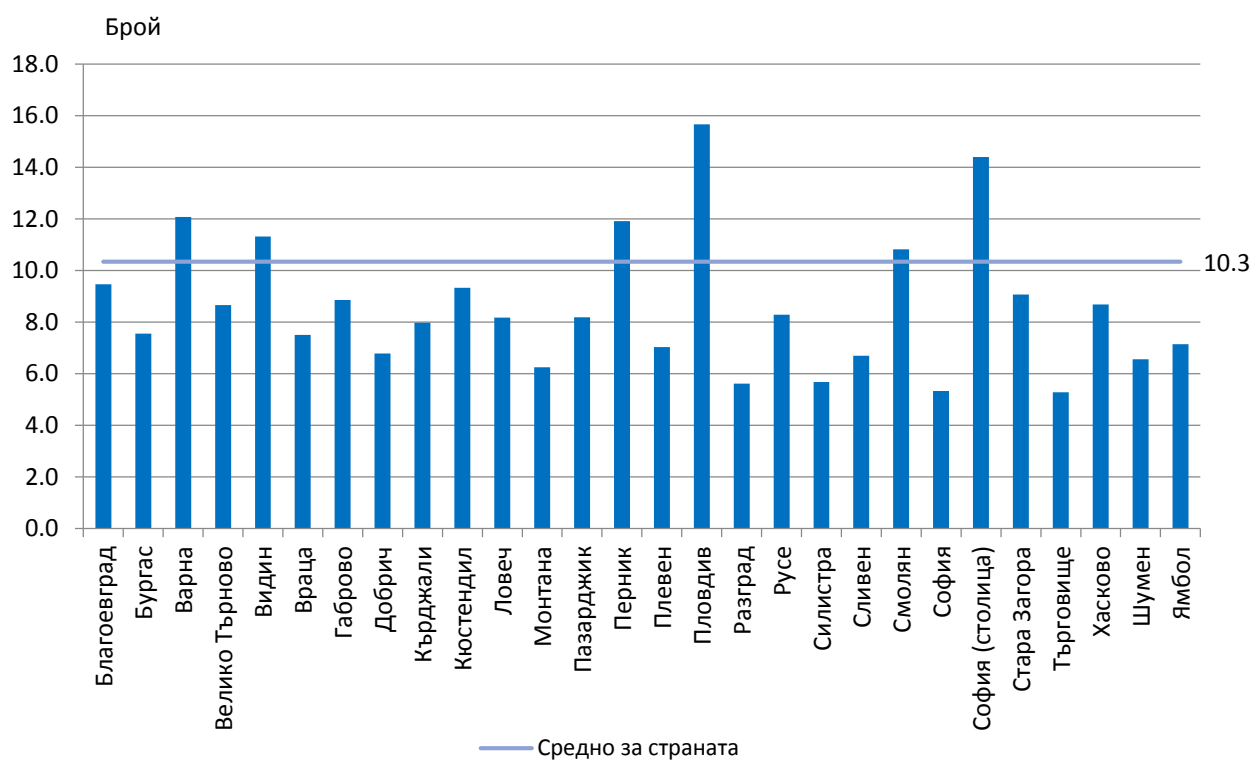
Осигуреността с общопрактикуващи лекари за страната е 6.0 на 10 000 души от населението. Най-висок е показателят за областите Плевен (8.4 на 10 000 души), Видин и Кюстендил (по 7.1) и Ловеч (6.9). Най-ниска е осигуреността на населението с общопрактикуващи лекари в областите Кърджали (3.9 на 10 000 души от населението), Търговище (4.3) и Разград (4.4).

Осигуреността<sup>2</sup> с лекари по дентална медицина за страната е 10.3 на 10 000 души от населението. Най-висок е показателят за областите Пловдив (15.7 на 10 000 души), София (столица) (14.4), Варна (12.1) и Перник (11.9). Най-ниска е осигуреността на населението с лекари по дентална медицина в областите Търговище и София (5.3), Разград (5.6) и Силистра (5.7 на 10 000 души от населението) (фиг. 4).

<sup>2</sup> При изчисляването на показателя за страната са включени лекарите по дентална медицина, които обслужват населението на повече от една област.



**Фиг. 4. Осигуреност с лекари по дентална медицина на 10 000 души от населението към 31.12.2018 г. по области**





## Методологични бележки

Статистическото изследване на лечебните и здравните заведения осигурява информация за здравната мрежа по видове лечебни и здравни заведения и териториалното им разпределение, както и за медицинския персонал по специалности и категории. Методологията на изследването е в съответствие с методологическите указания на Евростат за практикуващите медицински специалисти.

Данните от изследването се отнасят към 31.12. на съответната година.

Легловият фонд включва броя на действително разкритите и временно закритите легла за срок по-малък от шест месеца, но не включва временно разкритите легла.

При анализ на данните за здравната мрежа трябва да се има предвид, че броят на заведенията и легловият фонд се променят не само в резултат на разкриване и закриване на заведения, но и поради промени, свързани с преобразуване на заведенията от един вид в друг или обединяване на заведения.

При анализиране на данните за осигуреност на населението с медицинска помощ по области трябва да се имат предвид специфичните особености на медицинското обслужване. Лечебните заведения не са свързани пряко само с обслужването на населението на едно населено място или община и достъпът до медицинска помощ е свободен. Голяма част от заведенията обслужват населението на една област или група общини, а специализираните заведения обслужват населението на няколко области. Заведенията с национален обхват независимо от тяхното местонамиране обслужват населението на цялата страна.

В броя на медицинския персонал (физически лица) се включват практикуващите в лечебните и здравните заведения независимо от ведомствената им подчиненост. Не са включени данни за работещите извън страната медицински специалисти и за тези, които не работят непосредствено в лечебните заведения - например във фармацевтичната промишленост.

За 2018 г. има прекъсване на динамичните редове по отношение на териториалното разпределение на лекарите и лекарите по дентална медицина, както и на разпределението на лекарите по специалности. Медицинските специалисти, които работят в практики по договор с НЗОК, обслужващи повече от една област, респ. община, са включени в общия брой на медицинските специалисти за страната (областта), но не са разпределени по области (общини).

Разпределението на лекарите по специалности е в съответствие с Наредба № 1 на Министерството на здравеопазването (ДВ, бр. 7 от 27 януари 2015 г.) и се отнася до практикуваната специалност. От 2018 г. лекарите, работещи в практики за специализирана медицинска помощ по договор с НЗОК, са разпределени по специалността, по която практикуват. В случай че работят по повече от една специалност, те са включени в общия брой на лекарите, но не са разпределени по специалности.

Показателите за осигуреност на населението с болнични легла и с медицински специалисти са изчислени с броя на населението в края на годината.

Данните за здравната мрежа са разработени на национално, областно и общинско ниво, а за практикуващите медицински специалисти по специалности - на национално и областно ниво.

Повече информация и данни от изследването „Лечебни заведения за болнична и извънболнична помощ и здравни заведения“ са достъпни в ИС ИНФОСТАТ



([https://infostat.nsi.bg/infostat/pages/module.jsf?x\\_2=58](https://infostat.nsi.bg/infostat/pages/module.jsf?x_2=58)) и на сайта на НСИ ([www.nsi.bg](http://www.nsi.bg)), раздел „Здравеопазване“.