



ДОХОДИ, РАЗХОДИ И ПОТРЕБЛЕНИЕ НА ДОМАКИНСТВОТА ПРЕЗ ПЪРВОТО ТРИМЕСЕЧИЕ НА 2010 ГОДИНА

През 2010 г. Националният статистически институт промени методологията на домакинските бюджети с цел постигане на по-пълна хармонизация с подобни изследвания в ЕС и осигуряване на по-голям набор от показатели, за да може да се наблюдава промяната в поведението на домакинствата по отношение на извършваните разходи и получаваните доходи. НСИ оптимизира и разходите по провеждане на изследването, както и намали натоварването на респондентите - един от приоритетите, залегнали в Стратегията за развитие на Националната статистическа система на Република България за периода 2008 - 2012 година.

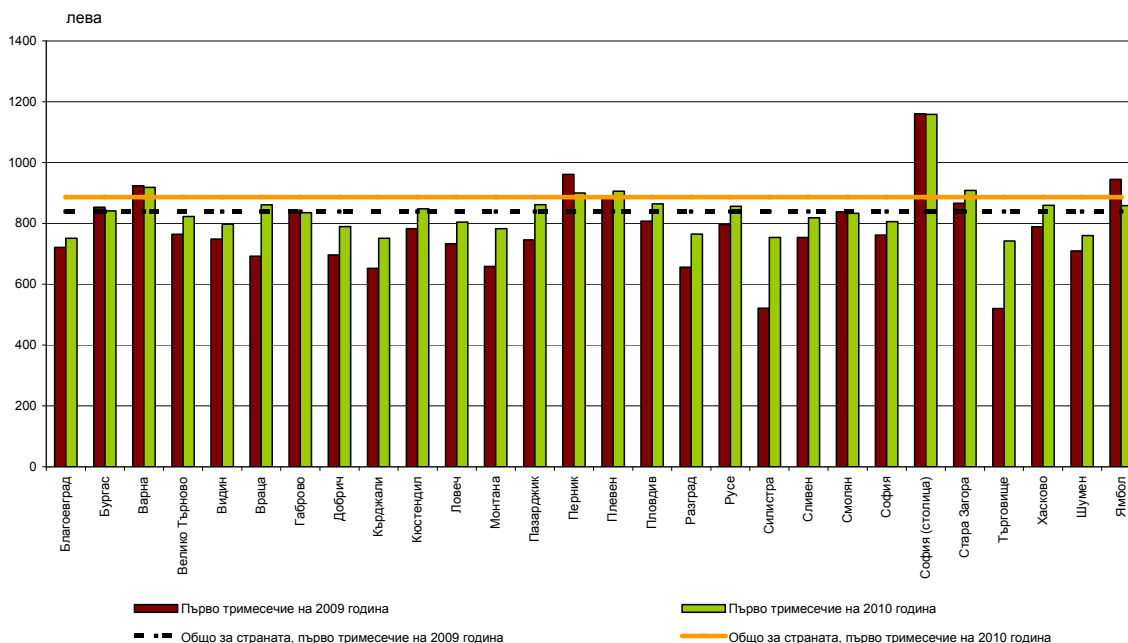
Промените в наблюдението касаят предоставянето на тримесечни данни за широк кръг от показатели за доходите, разходите и потреблението на домакинствата в страната. НСИ предоставя и тримесечна статистическа информацията от наблюдението на домакинските бюджети за основни показатели по области с цел да се анализират и различията в поведението на домакинствата на регионално ниво.

В изследването за доходите, разходите и потреблението на домакинствата в продължение на една година всяко тримесечие участват 3 060 домакинства, разделени в три подизвадки. Всеки месец се наблюдава една от тези подизвадки, обхващаща 1 020 домакинства. В рамките на една година избраните домакинства участват в изследването по един месец от всяко тримесечие. Домакинствата попълват срещу заплащане дневници, в които се записва информация за доходите и разходите на всички членове от домакинството през текущия месец и ретроспективни карти за нерегулярните доходи и разходи през предходните два месеца.

Доходи на домакинствата

Общият доход средно на лице от домакинство през първото тримесечие на 2010 г. е 887 лв. и в сравнение със същото тримесечие на 2009 г. се увеличава с 5.7%. По области най-голям общ доход средно на лице от домакинство е реализиран в София (столица) (1 159 лв.), Варна (919 лв.) и Стара Загора (909 лв.), а най-нисък - в Търговище (742 лв.), Благоевград (751 лв.) и Кърджали (751 лв.).

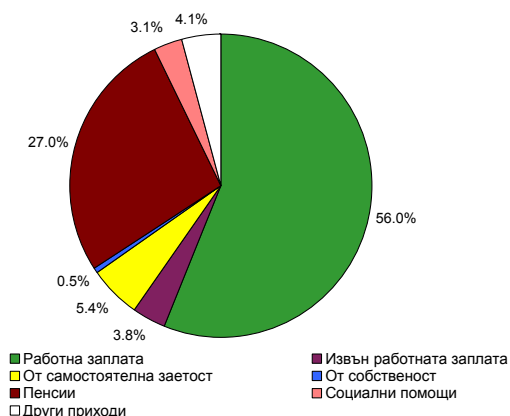
Общ доход средно на лице от домакинството по области



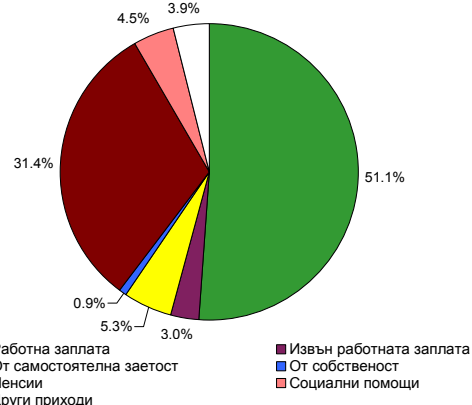
През първото тримесечие на 2010 г. основен източник на доходи продължава да бъде работната заплата, формираща 51.1% от общия доход, но в сравнение със същото тримесечие на предходната година този дял намалява с 5 процентни пункта. Това намаление вероятно е повлияно от наблюдаваните се промени в развитието на пазара на труда през последната година.

Най-голям относителен дял в общия доход средно на лице от домакинство през първото тримесечие на 2010 г. има работната заплата в област Благоевград (62.6%), следвана от областите София (столица) (57.3%) и Стара Загора (54.8%), а най-малък - в Търговище (45.1%), Пазарджик (45.5%) и Хасково (45.6%).

Структура на общия доход на домакинство през първото тримесечие на 2009 година

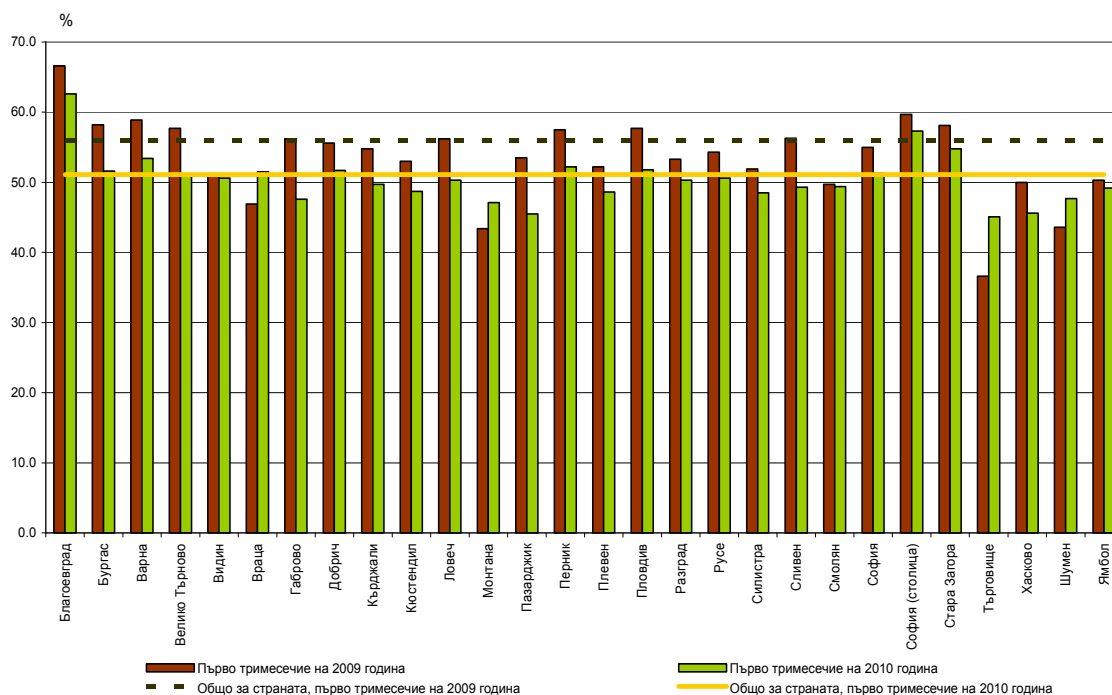


Структура на общия доход на домакинство през първото тримесечие на 2010 година



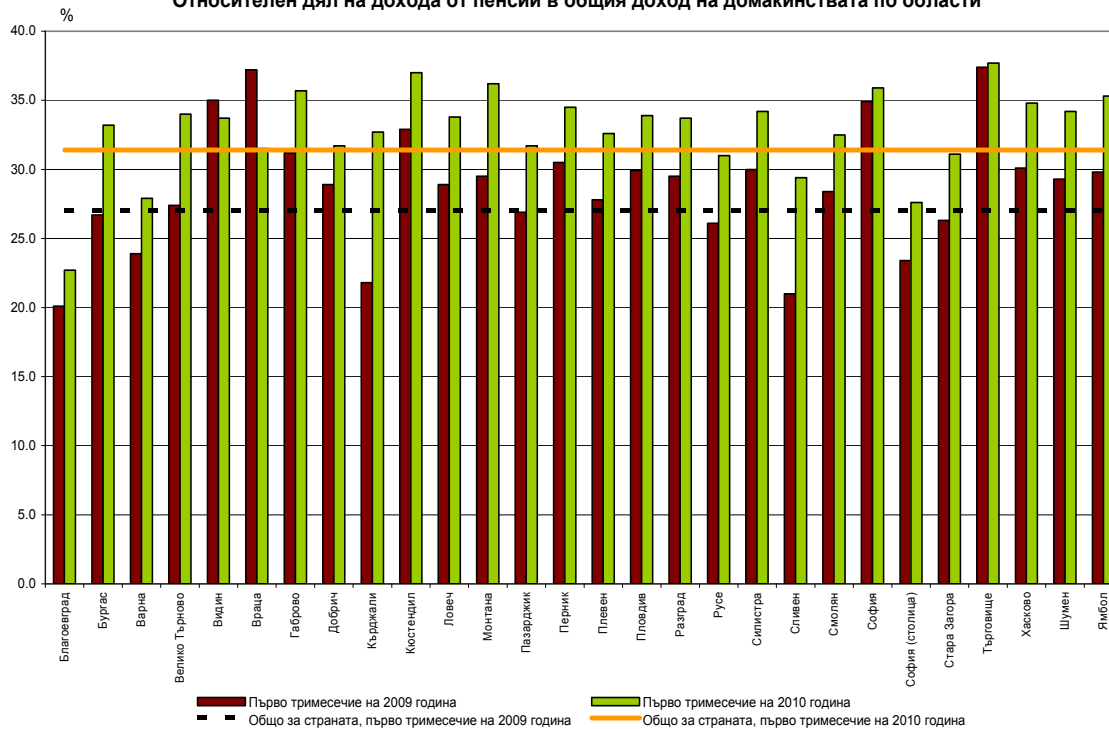
Увеличава се относителният дял на доходите от пенсии, който достига до 31.4% през първото тримесечие на 2010 г. срещу 27.0% година по-рано.

Относителен дял на дохода от работна заплата в общия доход на домакинството по области



По отношение на пенсиите най-висок относителен дял в общия доход се наблюдава в областите Търговище (37.7%), Кюстендил (37.0%) и Монтана (36.2%), а най-нисък - в Благоевград (22.7%), София (столица) (27.6%) и Варна (27.9%). Различията по области отразяват особеностите във възрастовата структура на населението.

Относителен дял на дохода от пенсии в общия доход на домакинствата по области

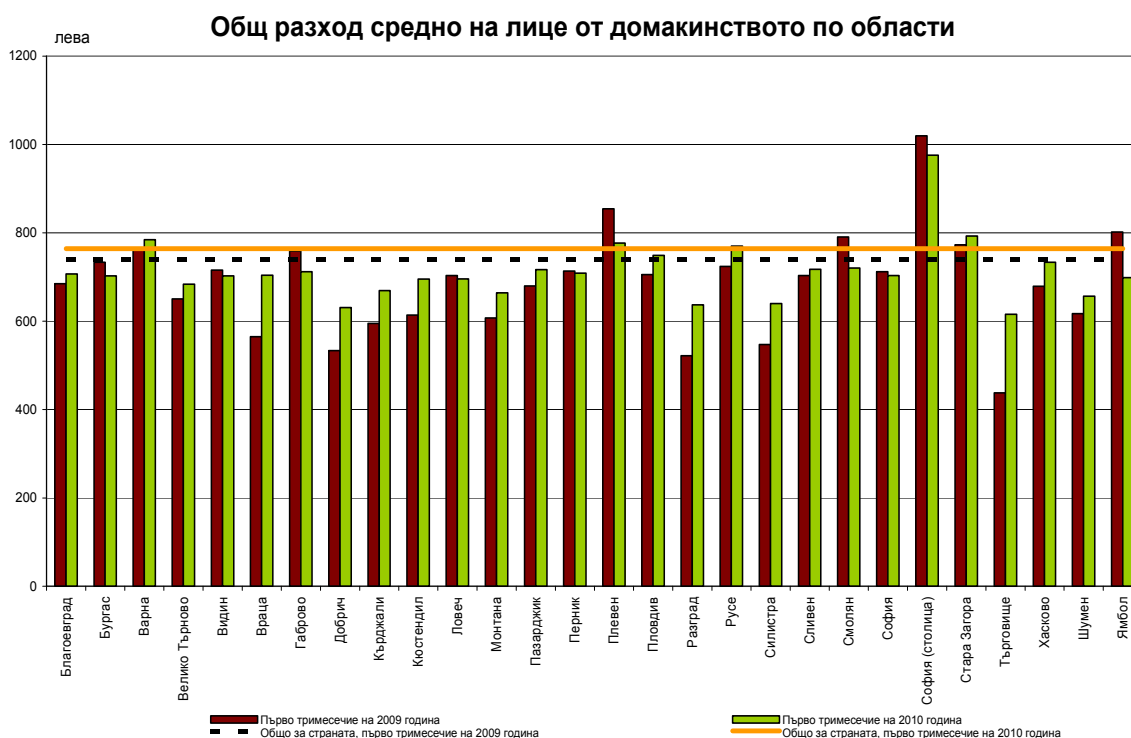


През първото тримесечие на 2010 г. се наблюдава известно повишаване на дела на другите социални трансфери (семеини надбавки за деца, обезщетения за безработица и други обезщетения и помощи) като източник на доход на българските домакинства. Те

формират 4.5% от общия доход на домакинствата през първото тримесечие на 2010 г. срещу 3.2% през първото тримесечие на 2009 година.

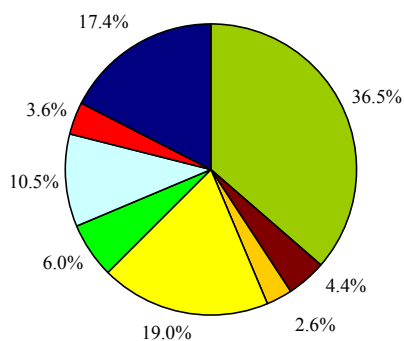
Разходи на домакинствата

През първото тримесечие на 2010 г. средно на лице от домакинство са изразходвани 764 лв., което е с 3.5% повече в сравнение със същото тримесечие на предходната година. Основна част от разходите (около 86%) са потребителски, а 3.5% са разходите за плащане на данъци през първото тримесечие на 2010 година (3.6% през първото тримесечие на 2009 година). По области най-голям общ разход на лице от домакинство е реализиран в София (столица) (976 лв.), Стара Загора (793 лв.) и Варна (785 лв.), а най-малък - в Търговище (616 лв.), Добрич (631 лв.) и Разград (637 лв.).

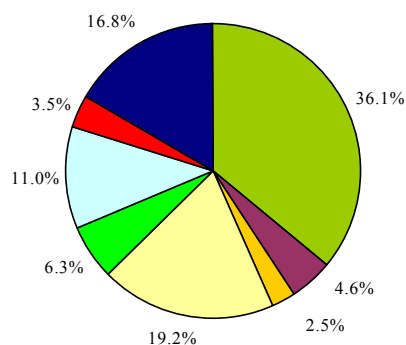


През първото тримесечие на 2010 г. се запазва относителният дял на разходите за храна от общия разход на домакинствата около 36%.

Структура на общия разход на домакинство през първото тримесечие на 2009 година



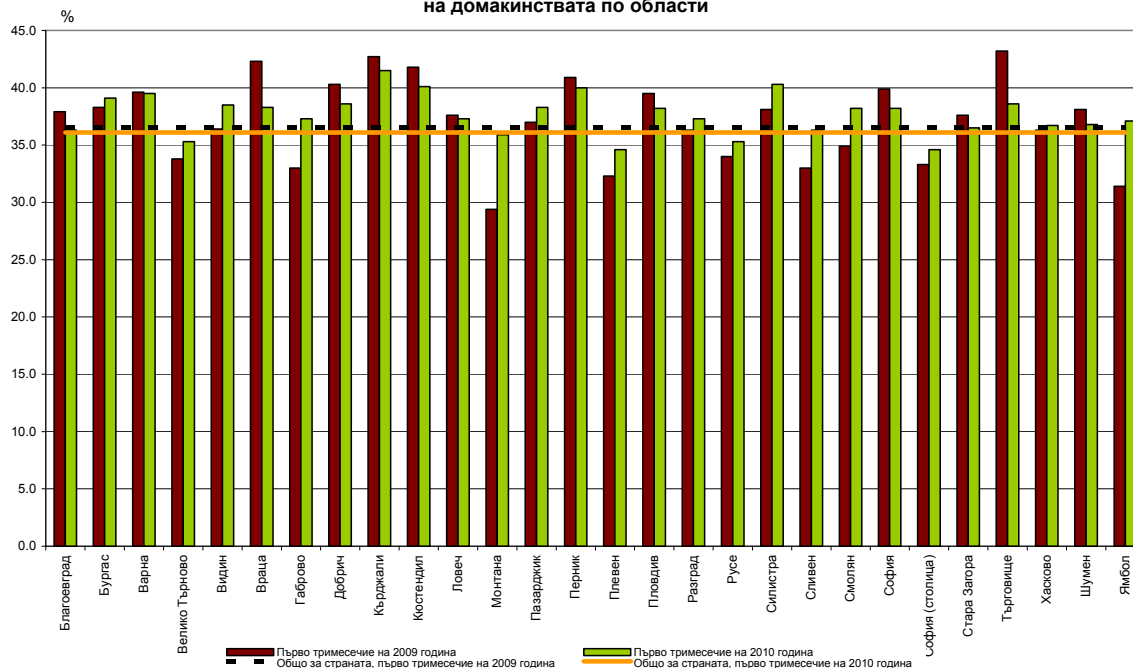
Структура на общия разход на домакинство през първото тримесечие на 2010 година



- Храна и безалкохолни напитки
- Алкохол и цигари
- Облекло и обувки
- Храна и безалкохолни напитки
- Алкохол и цигари
- Облекло и обувки
- За дома
- Здравеопазване
- Транспорт и съобщения
- За дома
- Здравеопазване
- Транспорт и съобщения
- Данъци
- Други разходи
- Данъци
- Други разходи

Най-голям относителен дял заемат разходите за храна и безалкохолни напитки от общия разход на домакинствата в областите Кърджали (41.5%), Силистра (40.3%) и Кюстендил (40.1%), а най-малък - в Плевен и София (столица) (34.6%), и Русе и Велико Търново (35.3%).

Относителен дял на разходите за храна и безалкохолни напитки в общия разход на домакинствата по области



Делът на разходите, които домакинствата правят за поддържане на жилището, в това число разходи за вода, отопление и др., достига до 19.2% през първото тримесечие на 2010 г., а относителният дял на разходите за транспорт - до 6%, на разходите за здравеопазване - до 6.3%, на разходите за свободно време, културен отдих и образование - до 3.2%.

Потребление на основни хранителни продукти

През първото тримесечие на 2010 г. се наблюдава увеличение в потреблението на българските домакинства на основни хранителни продукти спрямо същото тримесечие на 2009 година. Най-съществено нараства потреблението на плодове - с 1.4 кг; месо - с 0.8 кг, и зеленчуци - с 0.7 кг.

Потребление на основни хранителни продукти средно на лице от домакинство за първото тримесечие на 2009 и 2010 година

Продукти	Първо тримесечие 2009	Първо тримесечие 2010
Хляб и тестени изделия - кг	26.6	26.9
Месо - кг	7.3	8.1
Месни произведения - кг	3.5	3.4
Мляко прясно - л	4.9	5.2
Мляко кисело - кг	6.4	6.7
Сирене - кг	2.5	2.8
Яйца - бр.	31	33
Олио - л	3.2	3.4
Плодове (пресни и замразени) - кг	8.2	9.6
Зеленчуци (пресни и замразени) - кг	7.1	7.8
Фасул зрял - кг	1.1	1.2
Картофи - кг	7.5	8.0
Риба и рибни продукти – кг	1.1	1.2
Захар - кг	2.0	2.1

ПРИЛОЖЕНИЯ

1. Общ доход на домакинствата по източници на доходи за първото тримесечие на 2009 и 2010 година

Източници	Първо тримесечие 2009			Първо тримесечие 2010		
	структура - %	средно на домакинство - лв.	средно на лице - лв.	структура - %	средно на домакинство - лв.	средно на лице - лв.
Общ доход	100.0	2083.39	838.80	100.0	2193.63	886.48
Брутен общ доход	96.6	2011.71	809.94	96.9	2124.76	858.64
Работна заплата	56.0	1167.05	469.87	51.1	1121.90	453.37
Извън работната заплата	3.8	78.57	31.63	3.0	66.17	26.74
От самостоятелна заетост	5.4	113.00	45.50	5.3	115.49	46.67
От собственост	0.5	10.35	4.17	0.9	19.00	7.68
Пенсии	27.0	562.77	226.58	31.4	688.20	278.11
Обезщетения за безработни	0.5	9.86	3.97	0.8	16.63	6.72
Семейни добавки за деца	0.9	18.88	7.60	0.9	20.31	8.21
Други социални помощи	1.8	36.75	14.79	2.8	60.90	24.61
Регулярни трансфери от други домакинства	0.7	14.48	5.83	0.7	16.14	6.52
Приходи от продажби	0.5	10.19	4.10	0.5	11.26	4.55
Други приходи	3.0	61.50	24.76	2.6	57.62	23.28
Изтеглени спестявания	x	46.30	18.64	x	44.04	17.80
Заеми и кредити	x	21.08	8.49	x	16.74	6.76

**2. Общ разход на домакинствата по групи разходи
за първото тримесечие на 2009 и 2010 година**

Групи разходи	Първо тримесечие 2009			Първо тримесечие 2010		
	средно на			средно на		
	струк- тура - %	домакин- ство - лв.	средно на лице - лв.	струк- тура - %	домакин- ство - лв.	средно на лице - лв.
Общ разход	100.0	1834.70	738.67	100.0	1891.25	764.28
Потребителски общ разход	86.0	1578.54	635.54	86.3	1632.89	659.87
Храна и безалкохолни напитки	36.5	669.15	269.41	36.1	682.07	275.63
Алкохолни напитки и тютюневи изделия	4.4	81.34	32.75	4.6	87.55	35.38
Облекло и обувки	2.6	47.87	19.27	2.5	46.85	18.93
Жилища, вода, електроенергия и горива	15.6	285.68	115.02	16.0	302.86	122.39
Жилищно обзавеждане и поддържане на дома	3.4	62.08	25.00	3.2	59.82	24.18
Здравеопазване	6.0	109.68	44.16	6.3	119.58	48.33
Транспорт	5.6	102.96	41.45	6.0	112.74	45.56
Съобщения	4.9	89.99	36.23	5.0	94.21	38.07
Свободно време, културен отдих и образование	3.6	65.93	26.54	3.2	60.01	24.25
Разнообразни стоки и услуги	3.5	63.85	25.71	3.6	67.20	27.16
Данъци	3.6	66.04	26.59	3.5	66.04	26.69
Социални осигуровки	4.1	75.70	30.48	3.9	74.17	29.97
Регулярни трансфери към други домакинства	2.1	38.77	15.61	2.3	43.84	17.72
Други разходи	4.1	75.66	30.46	3.9	74.31	30.03
Влог	x	62.40	25.12	x	97.36	39.34
Покупка на валута, ценни книжа	x	0.00	0.00	x	0.17	0.07
Изплатен дълг и даден заем	x	91.74	36.93	x	92.80	37.50

3. Основни показатели по области за първото тримесечие на 2009 година

	Общ доход средно на лице от домакинство - лв.	Общ разход средно на лице от домакинство - лв.	Относителен дял на дохода от работна заплата в общия доход на домакинството - %	Относителен дял на дохода от пенсии в общия доход на домакинството - %	Относителен дял на разходите за храна и безалкохолни напитки в общия разход на домакинствата - %	Относителен дял на разходите за поддържане на жилището в общия разход на домакинствата - %
Общо за страната	838.8	738.67	56.0	27.0	36.5	19.0
Благоевград	721.15	684.49	66.6	20.1	37.9	17.1
Бургас	853.08	733.38	58.2	26.7	38.3	18.6
Варна	924.01	765.08	58.9	23.9	39.6	21.0
Велико Търново	764.2	650.56	57.7	27.4	33.8	19.2
Видин	748.81	715.46	51.2	35.0	36.4	22.2
Враца	691.94	564.91	46.9	37.2	42.3	16.2
Габрово	835.01	758.62	56.2	31.2	33.0	19.1
Добрич	696.46	533.57	55.6	28.9	40.3	21.2
Кърджали	652.03	594.76	54.8	21.8	42.7	17.5
Кюстендил	782.9	613.83	53.0	32.9	41.8	17.7
Ловеч	733.34	703.37	56.2	28.9	37.6	15.5
Монтана	658.5	607.32	43.4	29.5	29.4	16.7
Пазарджик	745.82	679.79	53.5	26.9	37.0	17.9
Перник	961.21	713.11	57.5	30.5	40.9	13.8
Плевен	891	854.26	52.2	27.8	32.3	21.2
Пловдив	807.89	705.67	57.7	29.9	39.5	21.1
Разград	655.82	521.68	53.3	29.5	36.3	18.3
Русе	796.5	723.95	54.3	26.1	34.0	18.8
Силистра	521.19	547.23	51.9	30.0	38.1	19.7
Сливен	753.54	703.04	56.3	21.0	33.0	15.3
Смолян	838.19	790.77	49.7	28.4	34.9	13.0
София	761.85	712.16	55.0	34.9	39.9	17.7
София (столица)	1160.57	1019.52	59.7	23.4	33.3	20.1
Стара Загора	866.44	773.23	58.1	26.3	37.6	17.1
Търговище	520.16	437.57	36.6	37.4	43.2	19.5
Хасково	789.37	678.94	50.0	30.1	36.3	18.0
Шумен	710.01	617.3	43.6	29.3	38.1	19.7
Ямбол	944.95	801.78	50.3	29.8	31.4	19.2

4. Основни показатели по области за първото тримесечие на 2010 година

	Общ доход средно на лице от домакинство - лв.	Общ разход средно на лице от домакинство - лв.	Относителен дял на дохода от работна заплата в общия доход на домакинството - %	Относителен дял на дохода от пенсии в общия доход на домакинството - %	Относителен дял на разходите за храна и безалкохолни напитки в общия разход на домакинствата - %	Относителен дял на разходите за поддържане на жилището в общия разход на домакинствата - %
Общо за страната	886.48	764.28	51.1	31.4	36.1	19.2
Благоевград	750.97	706.84	62.6	22.7	36.3	16.0
Бургас	841.54	702.84	51.6	33.2	39.1	18.5
Варна	918.65	784.49	53.4	27.9	39.5	20.6
Велико Търново	822.76	683.79	50.9	34.0	35.3	18.2
Видин	797.67	702.74	50.6	33.7	38.5	20.2
Враца	860.84	703.90	51.5	31.5	38.3	18.4
Габрово	835.35	711.78	47.6	35.7	37.3	18.4
Добрич	790.13	630.85	51.7	31.7	38.6	20.2
Кърджали	751.42	669.23	49.7	32.7	41.5	16.8
Кюстендил	847.99	695.45	48.7	37.0	40.1	17.6
Ловеч	804.68	695.67	50.3	33.8	37.3	17.7
Монтана	782.76	664.09	47.1	36.2	35.9	19.0
Пазарджик	861.54	716.47	45.5	31.7	38.3	17.9
Перник	900.34	708.64	52.2	34.5	40.0	17.5
Плевен	905.88	776.49	48.6	32.6	34.6	19.6
Пловдив	864.32	748.99	51.8	33.9	38.2	21.1
Разград	765.09	636.97	50.3	33.7	37.3	19.1
Русе	856.71	769.74	50.6	31.0	35.3	20.3
Силистра	753.52	639.68	48.5	34.2	40.3	18.2
Сливен	818.28	717.65	49.3	29.4	36.3	17.9
Смолян	833.25	720.22	49.4	32.5	38.2	16.1
София	805.72	703.36	51.3	35.9	38.2	19.1
София (столица)	1158.79	975.55	57.3	27.6	34.6	20.1
Стара Загора	908.67	793.05	54.8	31.1	36.5	17.6
Търговище	741.97	615.56	45.1	37.7	38.6	19.7
Хасково	859.96	733.32	45.6	34.8	36.7	17.4
Шумен	759.92	656.64	47.7	34.2	36.8	18.6
Ямбол	858.25	698.69	49.2	35.3	37.1	19.0