

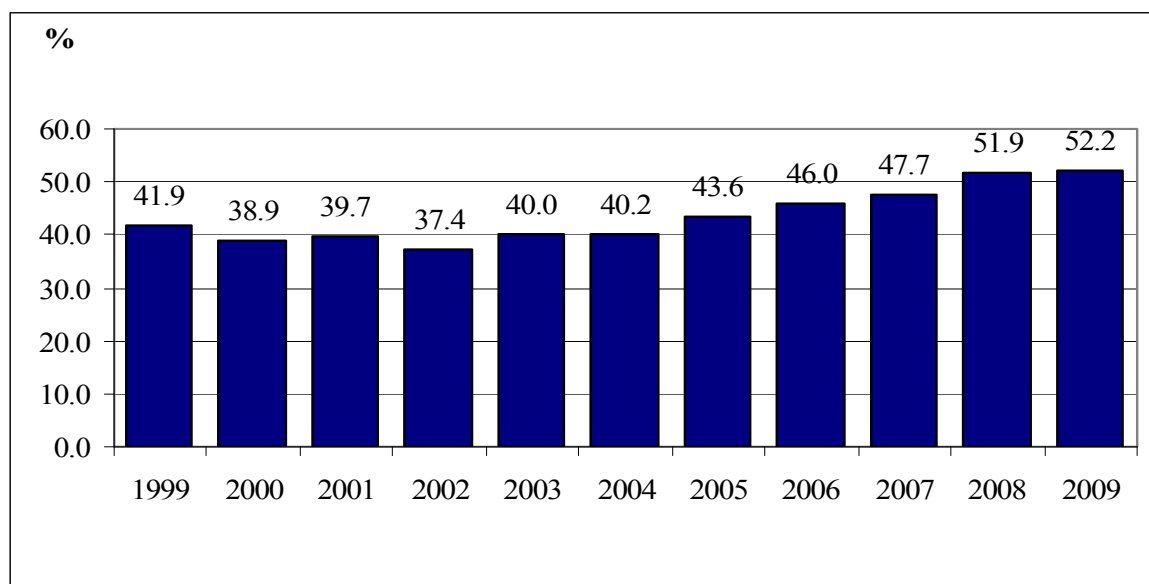


ДОХОДИ, РАЗХОДИТЕ И ПОТРЕБЛЕНИЕТО НА ДОМАКИНСТВОТА ПРЕЗ 2009 ГОДИНА

ДОХОДИ НА ДОМАКИНСТВОТА

През 2009 г. средният годишен доход общо на лице от домакинството е 3 867 лв., което е с 3.2% по-висок спрямо 2008 г. Основната част от този доход – 95.5% е получена под формата на текущи приходи от работна заплата, пенсии, социални помощи, детски надбавки, както и от приходи от предприемачество и продажби на имущество. Останалата част от отчетения общ доход – 4.5% се дължи на заеми, кредити и спестявания.

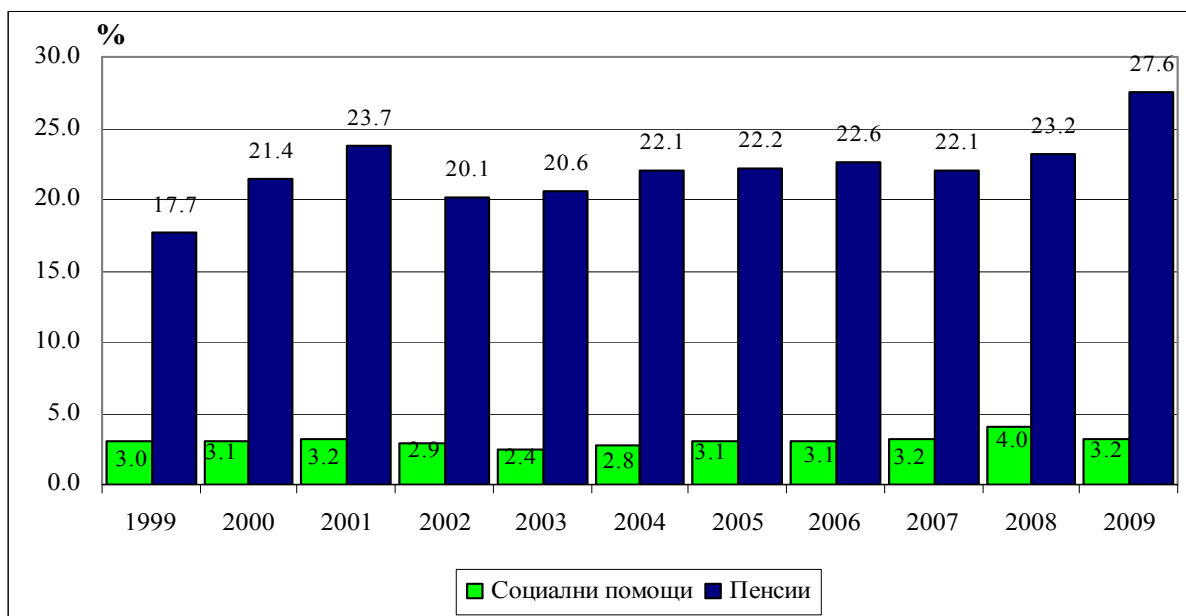
Продължава тенденцията за увеличаване на значението на работната заплата като основен източник на доход (графика 1). През 2009 г. работна заплата формира 52.2%, от общия доход на лице от домакинството срещу 40.2%, през 2004 година.



Графика 1: Относителен дял на дохода от работна заплата в общия доход на домакинствата

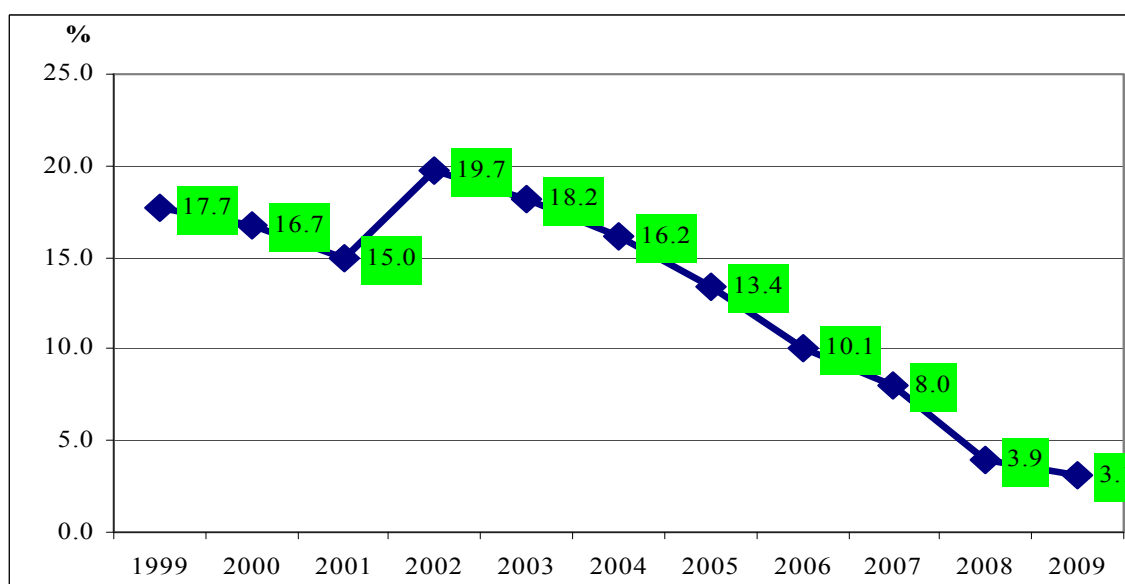
В номинално изражение доходите на домакинствата от работна заплата също нарастват. През 2009 г. домакинствата са разполагали средно на лице с 1928 лв., получени от работна заплата, докато през 2008 г. тези средства са възлизали на 1816 лв., т.е. доходът от работна заплата се е увеличил с 6.2% през 2009 г. спрямо 2008 година

През 2009 г. се наблюдава известно повишаване на значението на пенсиите като източник на доход за българските домакинства (графика 2). Социалните трансфери (пенсии, семейни надбавки за деца, социални помощи, стипендии и обезщетения при безработица и др.) формират 30.8% от общия годишен доход на лице от домакинството през 2009 г., а през 2008 г. този дял е 27.2%.



Графика 2: Относителен дял на дохода от пенсии и социални помощи в общия доход на домакинствата

През изминалата година продължава тенденцията на намаление на относителния дял на доходите от домашно стопанство в общия доход на домакинствата (графика 3). За сравнение през 2002 г. този дял е 19.7%, през 2005 г. – 13.4%, а през миналата година едва 3.1% от общия доход.

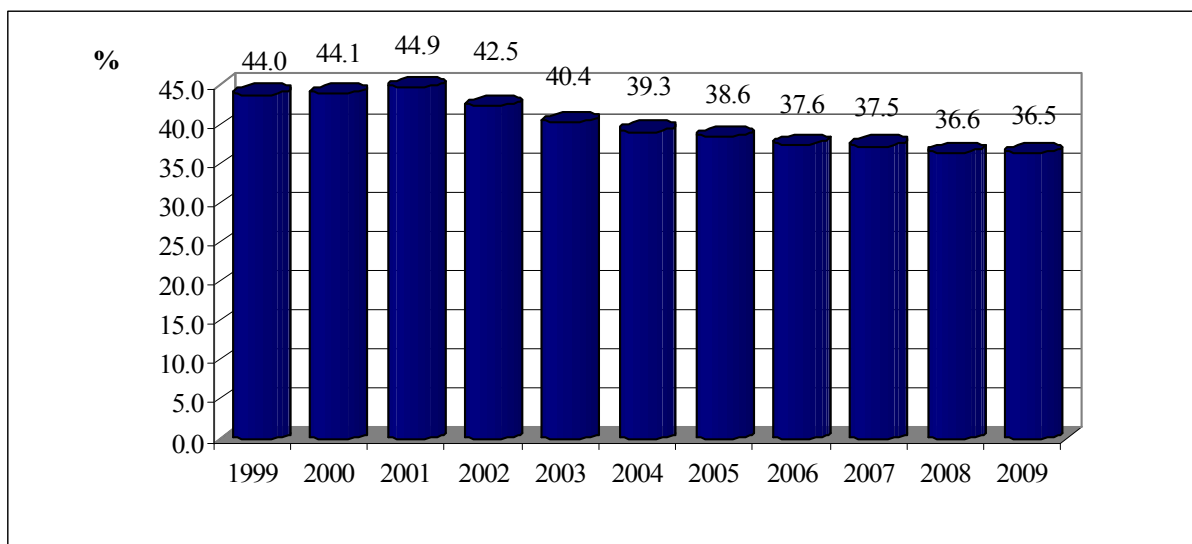


Графика 3: Относителен дял на дохода от домашно стопанство в общия доход на домакинствата

РАЗХОДИ НА ДОМАКИНСТВОТА

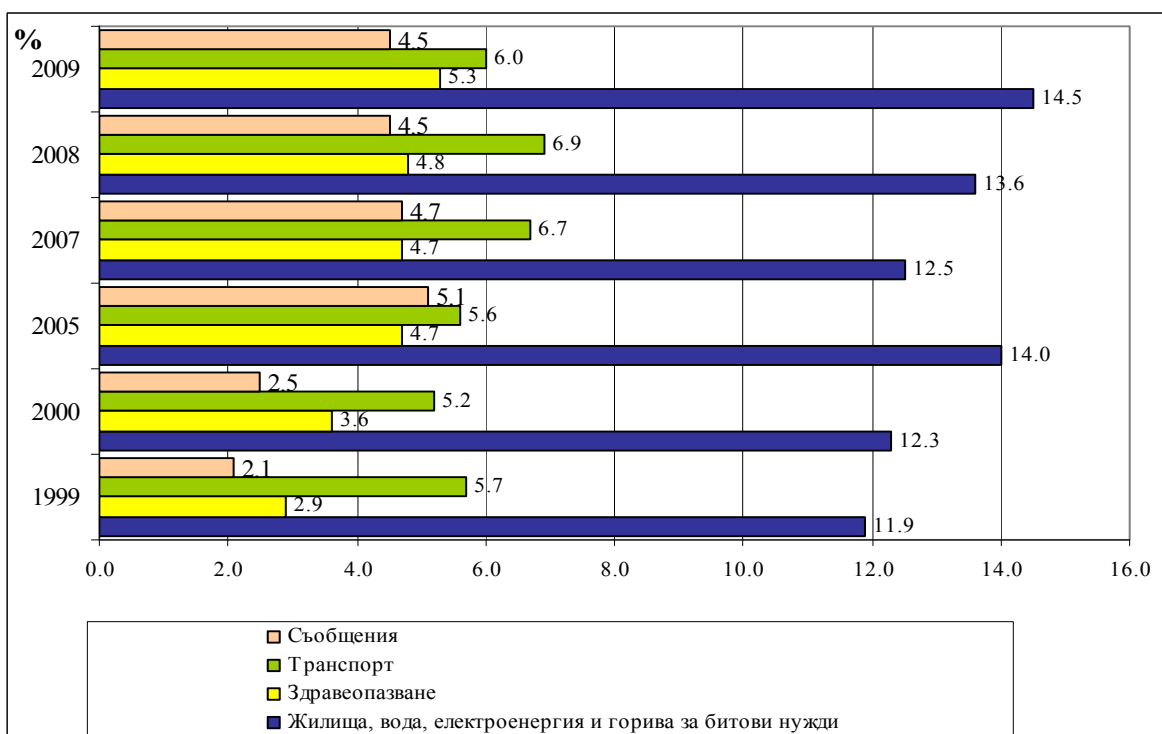
През 2009 г. българските домакинства са изразходвали по 3335 лв. средно на лице, което е с 2.2% повече от 2008 година. Основната част (85% - 86%) традиционно са похарчени за задоволяване на потребностите, а 3,2% за плащане на данъци.

През 2009 г. продължава тенденцията на понижаване на относителния дял на разходите за храна от общия разход до 36.5% (графика 4).



Графика 4: Относителен дял на разхода за храна в общия разход на домакинствата

Наблюдава се известно увеличение на дела на разходите свързани с поддържането на жилището (за вода, отопление и др.) от 13.6% през 2008 г. на 14.5 % през 2009 г. (графика 5). След известна тенденция на увеличение на относителния дял на разходите за транспорт от 5.9% през 2006 г. на 6.9% през 2008 г., през 2009 г. той се понижава на 6.0%.



Графика 5: Относителен дял на видовете потребителски разходи в общия разход на домакинствата

Сравнително почти непроменени като относителни дялове в общия разход остават разходите за жилищно обзавеждане за периода (между 3% и 4%). Лек спад се наблюдава в разходите за облекло и обувки (от 3.5% през 2008 г. на 3.1% през 2009 г.). Резултатите от наблюдението на бюджетите на домакинствата показват, че се запазва делът на разходите за съобщителни услуги, и се увеличава делът на разходите за свободно време, културен отдих и образование през последните четири години

ПОТРЕБЛЕНИЕ НА ДОМАКИНСТВОТА

Статистическите данни свидетелстват за промени в структурата на потреблението на българските домакинства. Продължава тенденцията за повишаване на консумацията на месо, риба и рибни продукти, плодове и зеленчуци. През 2009 г. българинът е консумирал средно по 30.7 кг месо годишно в сравнение с 24.2 кг през 2005 г. и 20.9 кг през 2001 година. В групата на плодовете най-осезаема е увеличената консумация на южни (цитрусови плодове) - от 7.5 кг през 2005 г. на 9.1 кг средно на лице през 2009 година. За периода от 9 години с 11 кг се е увеличила консумацията на зеленчуци - от 57.4 кг през 2000 г. на 68.4 кг средно на лице и през 2009 година.

Българските домакинства продължават да намаляват консумацията на хляб и хлебни изделия от 121.2 кг. на лице през 2005 г. на 105.9 кг на лице през 2009 г.

Понижава се потреблението на цигари от 1000 бр. на лице през 2001 г. на 778 броя през 2009 година. В същото време се увеличава потреблението на алкохолни напитки и то основно поради повишената консумация на бира – от 8.6 л на лице през 2001 г. на 16.1 л през 2009 година.

Забележка: Таблици с годишни данни за доходите по източници, разходите по видове и потреблението на основни хранителни продукти за периода 1999 – 2009 г се намират на сайта на НСИ.