



БРУТЕН ВЪТРЕШЕН ПРОДУКТ ПРЕЗ ЧЕТВЪРТТО ТРИМЕСЕЧИЕ НА 2012 Г. И 2012 ГОДИНА

През четвъртото тримесечие на 2012 г. БВП възлиза на 21 085 млн. лв. по текущи цени. Преизчислен в евро, БВП е съответно 10 780 млн., като на човек от населението се падат 1 478 евро. Сезонно изгладените данни показват растеж от 0.5% на БВП през четвъртото тримесечие на 2012 г. в сравнение със съответното тримесечие на предходната година и запазване на равнището спрямо третото тримесечие на 2012 година.

През 2012 г. БВП възлиза на 77 583 млн. лв. по текущи цени. Преизчислен в евро, БВП е съответно 39 667 млн. евро, като на човек се падат 5 436 евро. БВП за 2012 г. нараства в реално изражение с 0.8% спрямо 2011 година.

БВП в стойностен обем, текущи цени

Четвърто тримесечие на 2012 година

По предварителни данни произведеният брутен вътрешен продукт¹ (БВП) през четвъртото тримесечие на 2012 г. възлиза на 21 085 млн. лв. по текущи цени (табл. 1 от приложението). На човек от населението се падат 2 892 лв. от стойностния обем на показателя. При среден за тримесечието валутен курс от 1.509179 лв. за щатски долар БВП възлиза на 13 971 млн. долара и съответно на 1 916 долара на човек от населението. Преизчислена в евро, стойността на БВП възлиза на 10 780 млн. евро, като на човек от населението се падат 1 478 евро.

Създадената от отраслите на националната икономика брутна добавена стойност² (БДС) през четвъртото тримесечие на 2012 г. възлиза на 18 356 млн. лв. по текущи цени.

¹ **Брутният вътрешен продукт по пазарни цени** е крайният резултат от производствената дейност на резидентните производствени единици. Той може да се дефинира по три начина:

- БВП е сума от брутна добавена стойност, създадена от различните институционални сектори или различните отрасли на икономиката, плюс данъците минус субсидиите върху продуктите (които не са разпределени по сектори и отрасли). БВП е балансова позиция в състава на производствената сметка за националната икономика.

- БВП е сума от категориите крайно използване на продукти и услуги от резидентните институционални единици (фактическо крайно потребление и бруто капиталобразуване) плюс износа на стоки и услуги минус вноса на стоки и услуги.

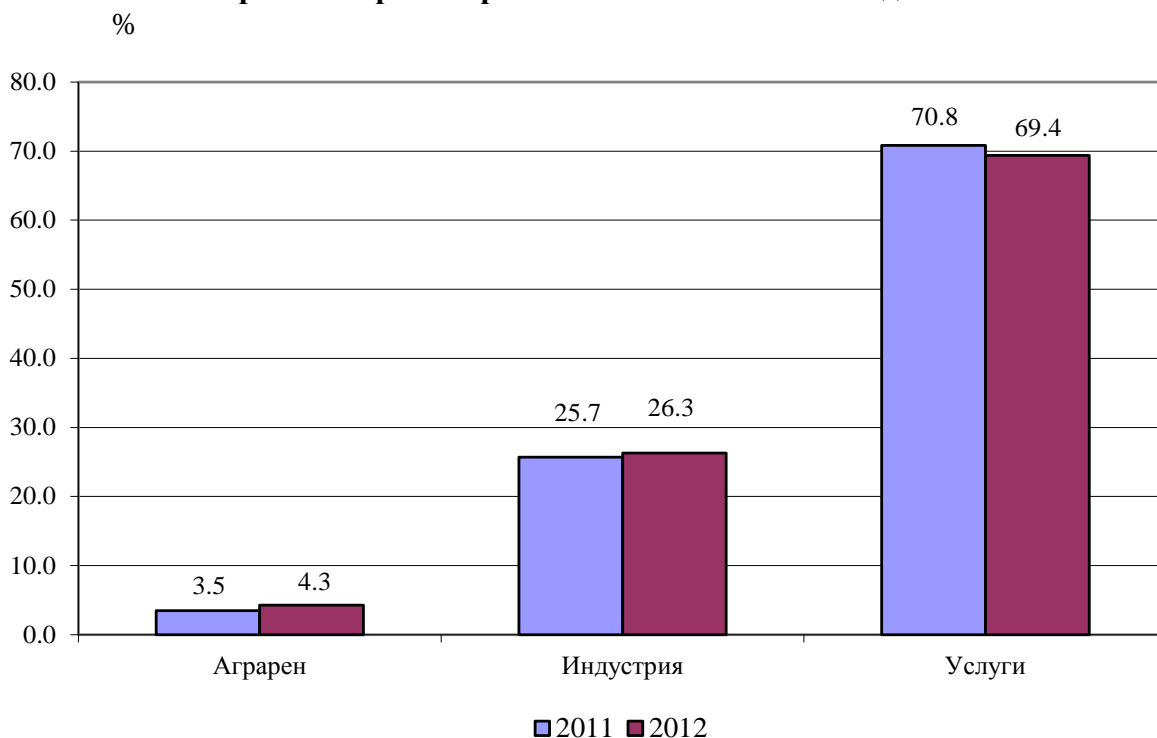
- БВП е сума от генерираните доходи в състава на сметка „Формиране на дохода“ (компенсация на наетите, данъци върху производството и вноса минус субсидии, брутен опериращ излишък и смесен доход).

² Брутна добавена стойност по базисни цени е балансираща позиция в състава на производствената сметка, изчислявана като разлика между произведената брутна продукция по базисни цени (преди начисляването на данъци върху продуктите и услугите, включително субсидиите върху продуктите) и междинните производствени разходи по цени на купувач.



През четвъртото тримесечие на 2012 г. спрямо същото тримесечие на предходната година относителният дял на аграрния сектор в добавената стойност на икономиката се увеличава с 0.8 процентни пункта и достига 4.3%. Индустриалният сектор увеличава относителния си дял в добавената стойност на икономиката с 0.6 процентни пункта и достига 26.3%. Относителният дял на добавената стойност, реализирана от дейностите в сферата на услугите, намалява и достига до ниво от 69.4% при 70.8% през съответния период на предходната година.

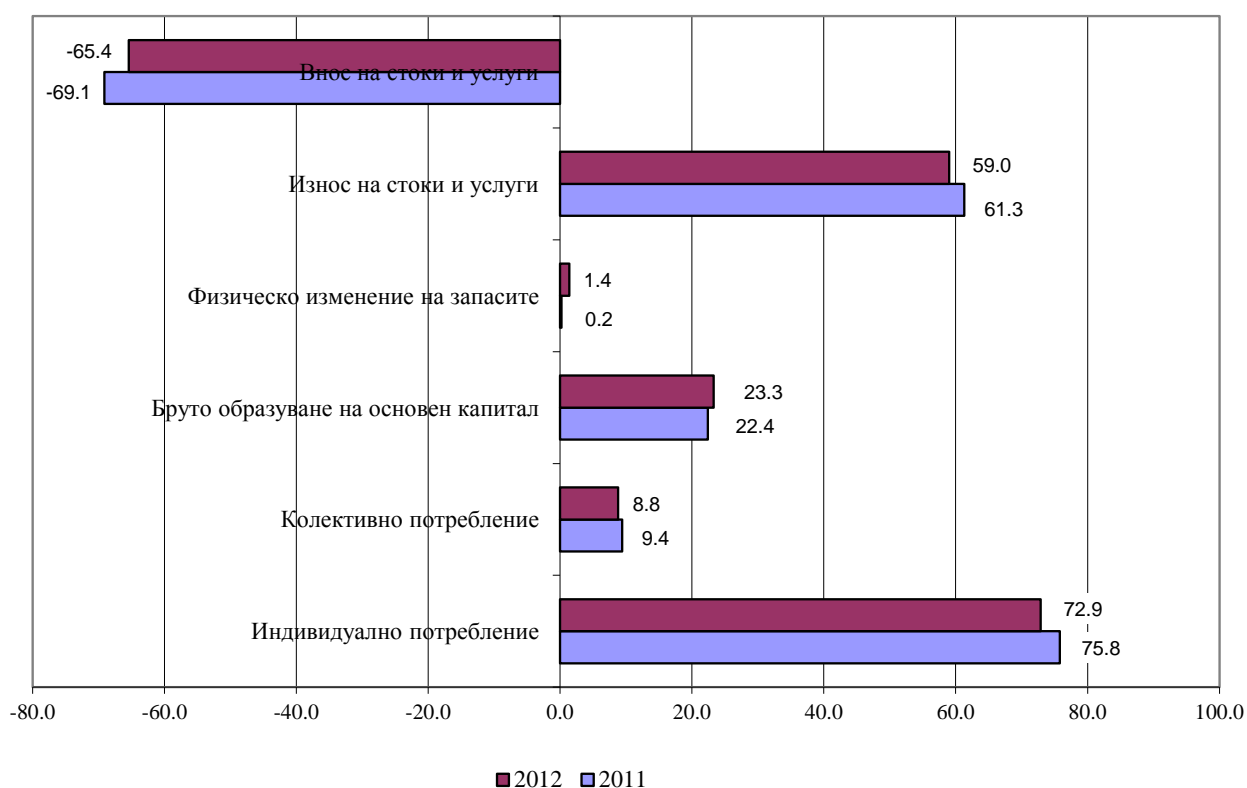
Фиг. 1. Относителен дял на brutната добавена стойност по икономически сектори през четвъртото тримесечие на 2011 и 2012 година





За крайното потребление¹ през четвъртото тримесечие на 2012 г. се изразходват 81.7% от произведения БВП. Инвестициите (бруто образуване в основен капитал²) формират 23.3% от произведения БВП. Външнотърговското салдо от стоки и услуги е отрицателно.

Фиг. 2. Компоненти на използвания БВП през четвъртото тримесечие на 2011 и 2012 година - %



¹ **Разходите за крайно потребление** включват разходите на резидентните институционални единици (домакинства, нетърговски организации, обслужващи домакинствата, държавно управление) за продукти и услуги, използвани за индивидуално потребление на населението и за колективно потребление на обществото. В съответствие с принципите на националната концепция разходите на домакинствата за индивидуално потребление включват разходи за продукти и услуги на територията на страната и в чужбина.

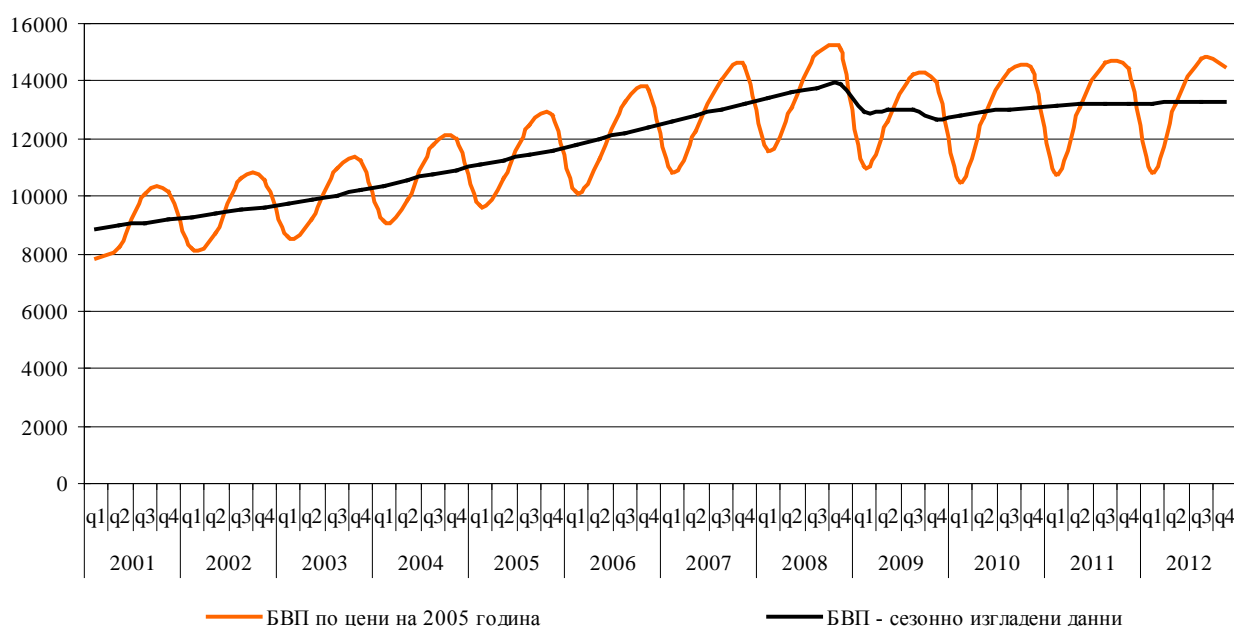
² **Бруто образуването в основен капитал** се състои от придобитите минус отписаните дълготрайни активи от резидентните производители през определен отчетен период. Дълготрайните активи могат да бъдат материални и нематериални, произведени в процеса на производството (или от внос), които се използват многократно в производствения процес за повече от една година.



Темп на прираст на БВП - общо и по компоненти

Фиг. 3. БВП по тримесечия
(По средногодишни цени на 2005 година)

Млн. левове



Тримесечни изменения

През четвъртото тримесечие на 2012 г. БВП¹ запазва равнището си спрямо третото тримесечие на 2012 г. (табл. 2 от приложението), докато брутната добавена стойност в икономиката се увеличава с 0.2%.

¹ Сезонното изглаждане на статистическите показатели в НСИ се провежда по хармонизирана европейска методология, описана в „[Ръководство на Европейската статистическа система за сезонно изглаждане](#)”. Процедурата се осъществява с помощта на разработения от Евростат софтуерен продукт Demetra, при което се прилага алгоритъмът TRAMO/SEATS. На сезонно изглаждане се подлагат тримесечните данни за компонентите на БВП по производствения метод и по компоненти на разходите за крайно използване. Прилага се директен метод за сезонно изглаждане, при който агрегираните показатели и техните компоненти се подлагат на самостоятелно изглаждане. В резултат на това е налице неадитивност на сезонно изгладените данни - агрегираните показатели не са равни на сумата от техните компоненти. Параметрите на модела за сезонно изглаждане се определят в началото на всяка календарна година, както и при промяна на използваната класификация на икономическите дейности. Така определеният модел се използва за ревизиране на сезонно изгладените стойности за тримесечията в рамките на динамичните редове. От септември 2011 г. данните в областта на националните сметки се представят по КИД - 2008. Повече информация може да се намери в тематичната рубрика „Брутен вътрешен продукт”, методология: [Тримесечни сезонно изгладени данни](#).



www.nsi.bg

По предварителни данни за четвъртото тримесечие на 2012 г. крайното потребление бележи спад от 0.1% спрямо предходното тримесечие, а бруто образуването в основен капитал намалява с 0.4%. Износът на стоки и услуги също намалява - с 0.6%, както и вносът на стоки и услуги - с 2.3%.

Годишни изменения

БВП нараства с 0.5% през четвъртото тримесечие на 2012 г. в сравнение със същото тримесечие на предходната година.

През четвъртото тримесечие на 2012 г. спрямо същото тримесечие на предходната година брутната добавена стойност се увеличава с 0.6%. Динамиката на брутната добавена стойност се определя от регистрирания растеж в: аграрен сектор - с 2.3%, промишленост - с 3.7%, търговия, транспорт, хотелиерство и ресторантьорство - с 3.8%, държавно управление, хуманно здравеопазване и социална работа и образование - с 2.9%, и други услуги - с 8.8%.

По отношение на компонентите на крайното използване принос за регистрирания положителен икономически растеж има индивидуалното потребление - с 1.3%. Колективното крайно потребление запазва равнището си спрямо съответното тримесечие на предходната година. Брутообразуването на основен капитал бележи ръст от 1.5%, докато вносът и износът на стоки и услуги спадат (намаляват) съответно с 0.5 и 2.1% спрямо съответното тримесечие на предходната година.

2012 година

БВП за 2012 г., получен като сума от тримесечните данни, нараства в реално изражение с 0.8% спрямо 2011 година. Брутната добавена стойност реално се увеличава с 0.3%.



Методологични бележки

Тримесечното изследване на националните икономически сметки за БВП и неговите компоненти се разработва в съответствие с методологическите принципи на „Европейската система на национални сметки, 1995” (ЕСНС ’95) - издание на Евростат, приети с Регламент № 2223/96 на ЕК.

Изследването се провежда регулярно от 1996 година. Динамичните редове от данни по показатели са налични в интернет страницата на НСИ¹.

Резултатите от изследването са предварителни. Те се основават на наличната месечна и тримесечна статистическа и административна информация и се актуализират ежегодно (в срок до 15 месеца след края на отчетната година) с данни от годишните изчерпателни изследвания в областта на икономическата статистика, както и въз основа на актуализирана административна информация.

Изчисленията се основават на прилаганите два независими подхода за оценка: производствен метод и метод на крайното използване. За официална е приета оценката на БВП по производствения метод. Различията в оценките на показателя по двата метода се посочват като небалансирана сума от страна на крайно използвания БВП.

¹ Вж. www.nsi.bg, Национални сметки.



Приложение

Таблица 1

 Брутен вътрешен продукт за четвъртото тримесечие на 2012 г. и 2012 година¹

	Четвърто тримесечие на 2012 г.			2012		
	стойностен обем в текущи цени	относителен дял		стойностен обем в текущи цени	относителен дял	
		в БДС	в БВП		в БДС	в БВП
	млн. лв.	%	%	млн. лв.	%	%
Брутна добавена стойност по икономически сектори (2+3+4):	18356	100.0	87.1	66643	100.0	85.9
Аграрен сектор	786	4.3	3.7	4264	6.4	5.5
Индустрия	4822	26.3	22.9	20249	30.4	26.1
Услуги	12748	69.4	60.5	42130	63.2	54.3
Корективи	2729		12.9	10940		14.1
Брутен вътрешен продукт (1+5=7+10+13+16)	21085		100.0	77583		100.0
По елементи на крайното използване:						
Крайно потребление (8+9)	17229		81.7	61964		79.9
Индивидуално	15361		72.9	55944		72.1
Колективно	1868		8.8	6020		7.8
Бруто капиталообразуване (11+12)	5210		24.7	18487		23.8
В основен капитал	4921		23.3	1 600		21.4
Изменение на запасите	289		1.4	1887		2.4
Външнотърговско салдо (14-15)	-1354		-6.4	-2868		-3.7
Износ на стоки и услуги	12430		59.0	51691		66.6
Внос на стоки и услуги	13784		65.4	54559		70.3
Статистическа разлика	0		0.0	0		0.0

¹ Сезонно неизгладени данни.



Таблица 2

Темп на прираст на БВП - общо и по компоненти¹

(Проценти)

		Темп на прираст спрямо предходното тримесечие				Темп на прираст спрямо съответното тримесечие на предходната година			
		I 2012	II 2012	III 2012	IV 2012	I 2012	II 2012	III 2012	IV 2012
1	Брутна добавена стойност по икономически сектори:	-0.3	0.6	0.1	0.2	0.1	0.1	0.4	0.6
2	Селско, горско и рибно стопанство	4.7	-2.1	-0.4	0.1	9.5	5.9	2.7	2.3
3	Добивна промишленост; преработваща промишленост; производство и разпределение на електрическа и топлинна енергия и на газообразни горива; доставяне на води; канализационни услуги, управление на отпадъци и възстановяване	-0.7	1.9	0.4	2.1	1.3	1.5	3.2	3.7
4	Строителство	1.4	2.1	2.1	-17.2	0.2	3.8	-5.5	-12.6
5	Търговия, ремонт на автомобили и мотоциклети; транспорт, складиране и пощи; хотелиерство и ресторантьорство	1.0	0.8	0.8	1.2	2.4	1.0	1.4	3.8
6	Създаване и разпространение на информация и творчески продукти; далекосъобщения	-2.2	-0.4	0.3	-0.2	-3.5	-2.6	-3.0	-2.5
7	Финансови и застрахователни дейности	-3.7	2.0	-0.1	0.0	0.2	0.6	-2.9	-1.8
8	Операции с недвижими имоти	-1.5	0.9	-0.7	-0.4	2.1	2.0	0.8	-1.7
9	Професионални дейности и научни изследвания; административни и спомагателни дейности	-6.8	0.7	-1.1	-3.4	-5.2	5.4	-1.0	-10.4
10	Държавно управление; образование; хуманно здравеопазване и социална работа	0.9	0.1	0.5	1.4	-1.0	-0.6	-0.1	2.9
11	Култура, спорт и развлечения; други дейности; дейности на домакинства като работодатели; недиференцирани дейности на домакинства по производство на стоки и услуги за собствено потребление; дейности на екстериториални организации и служби	-5.1	4.7	4.2	5.1	-16.3	-7.1	-1.4	8.8
12	Корективи	3.4	-1.6	-0.2	-0.7	7.4	3.7	1.3	0.9
13	Брутен вътрешен продукт	0.0	0.4	0.1	0.0	0.8	0.7	0.6	0.5
	По елементи на крайното използване:								
14	Крайно потребление	0.4	0.6	0.2	-0.1	2.1	2.5	1.9	1.0
15	Индивидуално	0.5	0.6	0.2	0.0	2.5	2.9	2.0	1.3
16	Колективно	-0.4	0.2	0.0	0.1	-1.4	-0.7	0.1	0.0

¹ По средногодишни цени на 2005 г., сезонно изгладени с корекция в разликите в броя на работните дни, проценти. Темпът на прираст е изчислен въз основа на верижно обвързани оценки на компонентите на БВП по средногодишни цени на 2005 година. Повече информация за прилаганите методи може да се намери в тематичната рубрика „Брутен вътрешен продукт”, методология: [Измерване на ефекта от промени в обема и промени в цените](http://www.nsi.bg/otrasal-metodologia.php?otr=10). Тримесечни сезонно изгладени данни - методология (<http://www.nsi.bg/otrasal-metodologia.php?otr=10>).



www.nsi.bg

17	Бруто капиталобразуване
18	В основен капитал	2.4	-0.1	-0.4	-0.4	2.2	0.7	-1.5	1.5
19	Изменение на запасите
20	Външнотърговско салдо
21	Износ на стоки и услуги	-5.7	4.7	-0.2	-0.6	-0.1	3.3	0.0	-2.1
22	Внос на стоки и услуги	-0.6	5.8	-3.2	-2.3	3.4	9.8	2.6	-0.5
23	Статистическа разлика