



БРУТЕН ВЪТРЕШЕН ПРОДУКТ ПРЕЗ ПЪРВОТО ТРИМЕСЕЧИЕ НА 2012 ГОДИНА

През първото тримесечие на 2012 г. БВП възлиза на 15 705 млн. лв. по текущи цени. Преизчислен в евро, БВП е 8 029.8 млн. евро, като на човек от населението се падат 1 097.2 евро. Според сезонно изгладените данни БВП през първото тримесечие на 2012 г. нараства с 0.5% в сравнение със съответното тримесечие на предходната година и запазва равнището си спрямо четвъртото тримесечие на 2011 година.

БВП в стойностен обем, текущи цени

По предварителни данни произведеният брутен вътрешен продукт¹ (БВП) през първото тримесечие на 2012 г. възлиза на 15 705 млн. лв. по текущи цени (табл. 1). На човек от населението се падат 2 145.9 лв. от стойностния обем на показателя. При среден за тримесечието валутен курс от 1.4924 лв. за щатски долар БВП възлиза на 10 523 млн. долара и съответно на 1 437.8 долара на човек от населението. Преизчислена в евро, стойността на БВП възлиза на 8 029.8 млн. евро, като на човек от населението се падат 1 097.2 евро.

Създадената от отраслите на националната икономика брутна добавена стойност² през първото тримесечие на 2012 г. възлиза на 13 374 млн. лв. по текущи цени.

През първото тримесечие на 2012 г. спрямо същото тримесечие на предходната година относителният дял на аграрния сектор в добавената стойност на икономиката се увеличава с 0.8 процентни пункта и достига 3.7%. Индустриалният сектор намалява относителния си дял в добавената стойност на икономиката с 1.3 процентни пункта и достига 31.9%. Относителният дял на добавената стойност, реализирана от дейностите в сферата на услугите, е 64.4%, което е с 0.5 процентни пункта повече спрямо съответния период на предходната година.

¹ **Брутният вътрешен продукт (БВП) по пазарни цени** е крайният резултат от производствената дейност на резидентните производствени единици. Той може да се дефинира по три начина:

а) БВП е сума от брутната добавена стойност, създадена от различните институционални сектори или различните отрасли на икономиката, плюс данъците минус субсидиите върху продуктите (които не са разпределени по сектори и отрасли). БВП е балансова позиция в състава на производствената сметка за националната икономика;

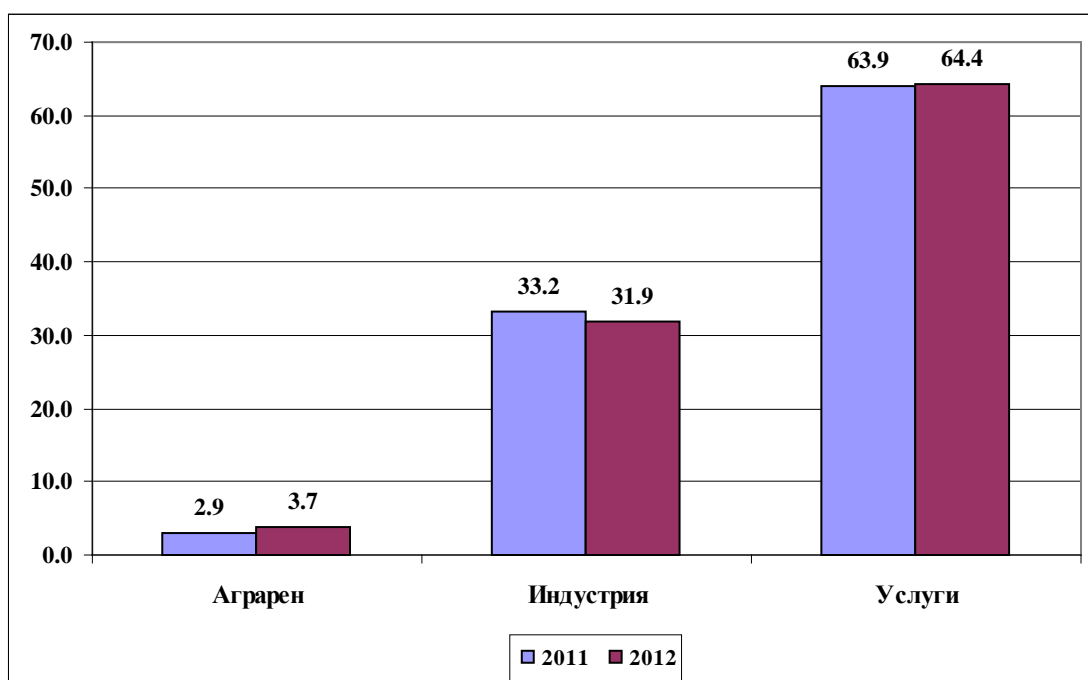
б) БВП е сума от категориите крайно използване на продукти и услуги от резидентите институционални единици (фактическо крайно потребление и бруто капиталобразуване), плюс износа на стоки и услуги, минус вноса на стоки и услуги;

в) БВП е сума от генерираните доходи в състава на сметка „Формиране на дохода“ (компенсация на наетите, данъци върху производството и вноса минус субсидии, брутен опериращ излишък и смесен доход).

² Брутната добавена стойност (БДС) по базисни цени е балансираща позиция в състава на производствената сметка, изчислявана като разлика между произведената брутна продукция по базисни цени (преди начисляването на данъци върху продуктите и услугите, включително субсидиите върху продуктите) и междинните производствени разходи по цени на купувач.



Фиг. 1. Брутна добавена стойност по икономически сектори през първото тримесечие на 2011 и 2012 година (Относителен дял, %)



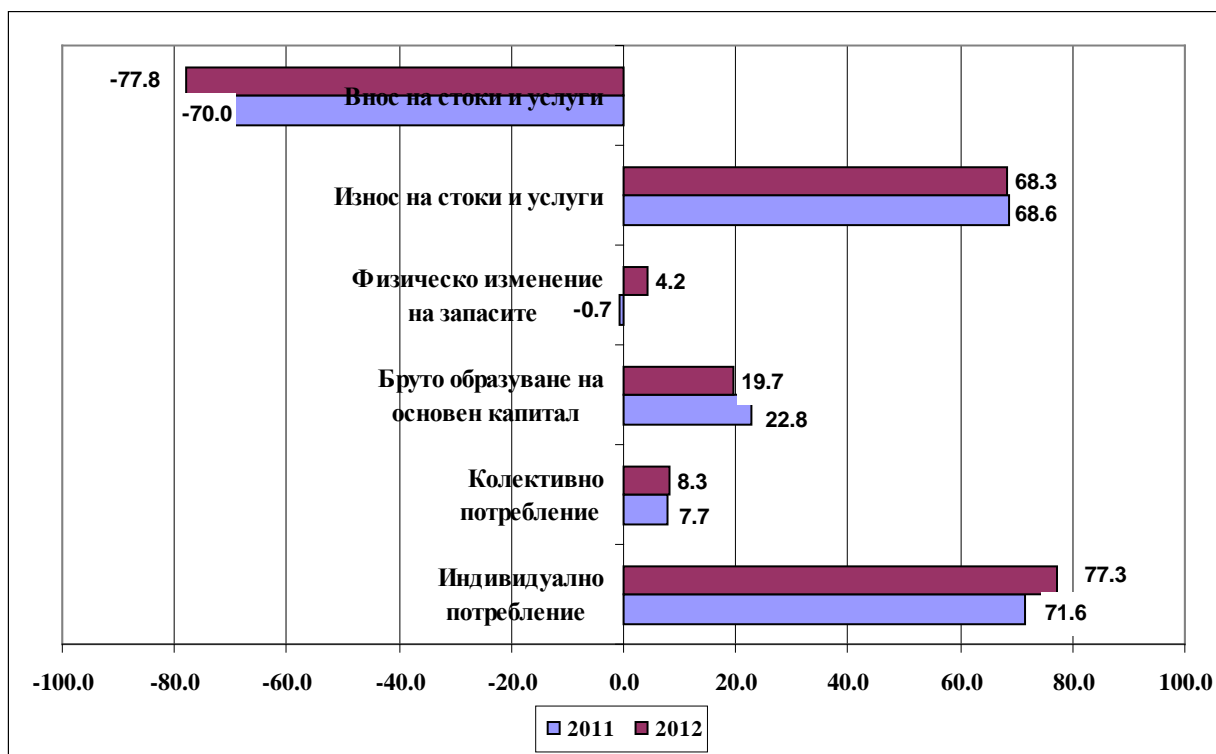
За крайното потребление³ през първото тримесечие на 2012 г. се изразходват 85.6% от произведения БВП. Инвестициите (бруто образуване в основен капитал⁴) формират 19.7% от произведения БВП, докато външотърговското салдо от стоки и услуги е отрицателно в размер на 1 490 млн. лева.

³ *Разходите за крайно потребление* включват разходите на резидентните институционални единици (домакинства, нетърговски организации обслужващи домакинствата, държавно управление) за продукти и услуги, използвани за индивидуално потребление на населението и за колективно потребление на обществото. В съответствие с принципите на националната концепция разходите на домакинствата за индивидуално потребление включват разходи за продукти и услуги на територията на страната и в чужбина.

⁴ *Бруто образуването в основен капитал* се състои от придобитите минус отписаните дълготрайни активи от резидентните производители през определен отчетен период. Дълготрайните активи могат да бъдат материални и нематериални активи, произведени в процеса на производството (или от внос), които се използват многократно в производствения процес за повече от една година.



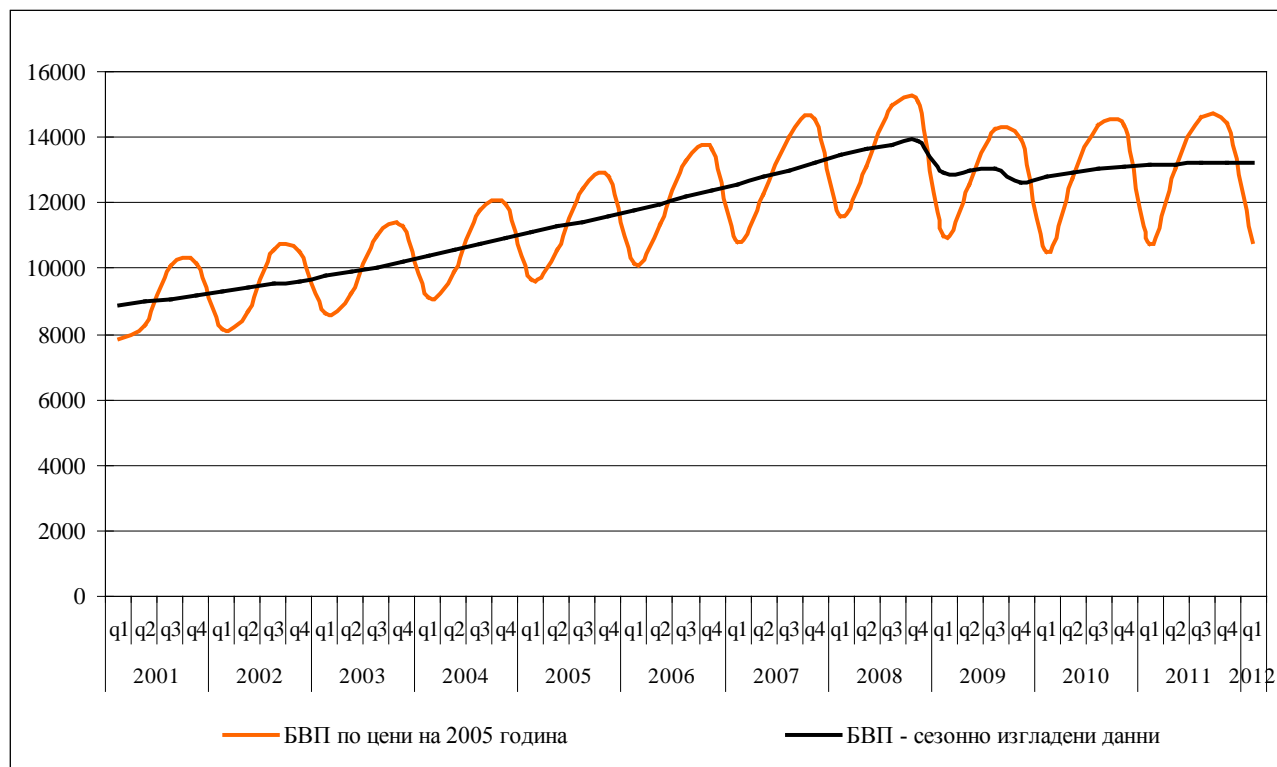
**Фиг. 2. Компоненти на използвания БВП през първото тримесечие на 2011 и 2012 година
(Относителен дял)**





Темп на прираст на БВП, общо и по компоненти

Фиг. 3. БВП по тримесечия за периода 2000 - 2012 г. по средногодишни цени на 2005 година



Тримесечни изменения

През първото тримесечие на 2012 г. БВП⁵ запазва равнището си спрямо четвъртото тримесечие на 2011 г. (табл 2), докато брутната добавена стойност в икономиката намалява с 0.3%.

⁵ Сезонното изглаждане на статистическите показатели в НСИ се провежда по хармонизирана европейска методология, описана в [„Ръководство на Европейската статистическа система за сезонно изглаждане”](#). Процедурата се осъществява с помощта на разработения от Евростат софтуерен продукт Demetra, при което се прилага алгоритъмът TRAMO/SEATS. На сезонно изглаждане се подлагат тримесечните данни за компонентите на БВП по производствения метод и по компоненти на разходите за крайно използване. Прилага се директен метод за сезонно изглаждане, при който агрегираните показатели и техните компоненти се подлагат на самостоятелно изглаждане. В резултат на това е налице неадитивност на сезонно изгладените данни - агрегираните показатели не са равни на сумата от техните компоненти. Параметрите на модела за сезонно изглаждане се определят в началото на всяка календарна година, както и при промяна на използваната класификация на икономическите дейности. Така определеният модел се използва за ревизиране на сезонно изгладените стойности за тримесечията в рамките на динамичните редове. От септември 2011 г. данните в областта на националните сметки се представят по КИД - 2008. Повече информация може да се намери в тематичната рубрика „Брутен вътрешен продукт”, методология: [Тримесечни сезонно изгладени данни](#).



По предварителни данни за първото тримесечие на 2012 г. крайното потребление бележи спад с 0.5% спрямо предходното тримесечие, докато бруто капиталообразуването в основен капитал отбелязва ръст с 0.4%. Същевременно износът и вносът на стоки и услуги намаляват съответно с 2.9 и 0.8%.

Годишни изменения

БВП нараства с 0.5% през първото тримесечие на 2012 г. в сравнение със същото тримесечие на предходната година.

През първото тримесечие на 2012 г. спрямо същото тримесечие на предходната година брутната добавена стойност намалява с 0.2%. Динамиката ѝ се определя от регистрирания растеж в аграрния сектор с 12.7%, в промишлеността - с 1.8%, в търговията, транспорта, хотелиерството и ресторантьорството - с 2.6%, във финансовия сектор - с 0.9%, и в операциите с недвижими имоти - с 2.8%. Строителството, създаването и разпространението на информация, професионалните дейности и научните изследвания, държавно управление, образование, хуманно здравеопазване, социална работа и другите услуги имат отрицателен принос в добавената стойност и отчитат намаление през разглеждания период.

По отношение на компонентите на крайното използване принос за регистрирания положителен икономически растеж има индивидуалното потребление. Колективното крайно потребление отчита спад спрямо съответното тримесечие на предходната година с 2.1%. Вносът на стоки и услуги запазва нивото си спрямо съответното тримесечие на предходната година, а износът отбелязва спад с 0.1%.



Методологични бележки

Тримесечното изследване на националните икономически сметки за БВП и неговите компоненти се разработва в съответствие с методологическите принципи на „Европейската система на национални сметки, 1995” (ЕСНС '95) - издание на Евростат, приети с Регламент № 2223/96 на ЕК.

Изследването се провежда регулярно от 1996 година. Динамичните редове от данни по показатели са налични в интернет страницата на НСИ⁶.

Резултатите от изследването са предварителни. Те се основават на наличната месечна и тримесечна статистическа и административна информация и се актуализират ежегодно (в срок до 15 месеца след края на отчетната година) с данни от годишните изчерпателни изследвания в областта на икономическата статистика, както и въз основа на актуализирана административна информация.

Изчисленията се основават на прилаганите два независими подхода за оценка: производствен метод и метод на крайното използване. За официална е приета оценката на БВП по производствения метод. Различията в оценките на показателя по двата метода се посочват като небалансирана сума от страна на крайно използвания БВП.

⁶ Вж. www.nsi.bg, Национални сметки.



ПРИЛОЖЕНИЕ

Таблица 1

Брутен вътрешен продукт за първото тримесечие на 2012 година

(Сезонно неизгладени данни)

| | | Първо тримесечие на 2012 година | | |
|----------|--|-------------------------------------|-----------------|--------------|
| | | Стойностен обем в текущи цени | Относителен дял | |
| | | | в БДС | в БВП |
| | | млн. лв. | % | % |
| 1 | Брутна добавена стойност по икономически сектори (2+3+4): | 13374 | 100.0 | 85.1 |
| 2 | Аграрен | 493 | 3.7 | 3.1 |
| 3 | Индустрия | 4268 | 31.9 | 27.2 |
| 4 | Услуги | 8613 | 64.4 | 54.8 |
| 5 | Корективи | 2331 | | 14.9 |
| 6 | Брутен вътрешен продукт (1+5=7+10+13+16) | 15705 | | 100.0 |
| | по елементи на крайното използване: | | | |
| 7 | крайно потребление (8+9) | 13440 | | 85.6 |
| 8 | индивидуално | 12133 | | 77.3 |
| 9 | колективно | 1308 | | 8.3 |
| 10 | бруто капиталобразуване (11+12) | 3755 | | 23.9 |
| 11 | в основен капитал | 3093 | | 19.7 |
| 12 | изменение на запасите | 662 | | 4.2 |
| 13 | външнотърговско салдо (14-15) | -1490 | | -9.5 |
| 14 | износ на стоки и услуги | 10724 | | 68.3 |
| 15 | внос на стоки и услуги | 12215 | | 77.8 |
| 16 | статистическа разлика | 0 | | 0.0 |



Таблица 2

Темп на прираст на БВП, общо и по компоненти¹

(По средногодишни цени на 2005 г., сезонно изгладени с корекция в разликите в броя на работните дни)

(Проценти)

| | | Темп на прираст спрямо предходно тримесечие | | | | Темп на прираст спрямо съответното тримесечие на предходна година | | | |
|----|---|---|-------------|-------------|-------------|---|------------|------------|-------------|
| | | Q2 2011 | Q3 2011 | Q4 2011 | Q1 2012 | Q2 2011 | Q3 2011 | Q4 2011 | Q1 2012 |
| 1 | Брутна добавена стойност по икономически сектори (2+...+11): | 0.7 | -0.4 | -0.3 | -0.3 | 2.8 | 1.6 | 0.4 | -0.2 |
| 2 | Селско, горско и рибно стопанство | 0.5 | 2.4 | 2.9 | 6.4 | -2.7 | 0.0 | 4.9 | 12.7 |
| 3 | Добивна промишленост; преработваща промишленост; производство и разпределение на електрическа и топлинна енергия и на газообразни горива; доставяне на води; канализационни услуги, управление на отпадъци и възстановяване | 1.1 | -0.6 | 1.3 | 0.1 | 7.6 | 5.7 | 5.1 | 1.8 |
| 4 | Строителство | -0.1 | 14.3 | -14.1 | 0.8 | -5.0 | 11.1 | -4.8 | -1.1 |
| 5 | Търговия, ремонт на автомобили и мотоциклети; транспорт, складиране и пощи; хотелиерство и ресторантьорство | 2.0 | 0.1 | -0.4 | 0.9 | 8.7 | -8.3 | 1.7 | 2.6 |
| 6 | Създаване и разпространение на информация и творчески продукти; далекосъобщения | -2.3 | 1.8 | 0.0 | -1.9 | -1.6 | 1.1 | 1.7 | -2.3 |
| 7 | Финансови и застрахователни дейности | 1.4 | 0.9 | -0.1 | -1.3 | 4.1 | 0.4 | 2.6 | 0.9 |
| 8 | Операции с недвижими имоти | 1.7 | 0.7 | 1.2 | -0.7 | 0.7 | 1.2 | 2.4 | 2.8 |
| 9 | Професионални дейности и научни изследвания; административни и спомагателни дейности | -6.8 | 3.8 | 4.3 | -3.2 | 0.3 | 7.2 | 10.2 | -2.4 |
| 10 | Държавно управление; образование; хуманно здравеопазване и социална работа | -0.6 | 0.5 | -1.2 | 0.0 | -3.4 | -0.2 | -0.7 | -1.4 |
| 11 | Култура, спорт и развлечения; други дейности; дейности на домакинства като работодатели; недиференцирани дейности на домакинства по производство на стоки и услуги за собствено потребление; дейности на екстериториални организации и служби | -5.7 | -1.2 | -6.2 | -7.5 | -9.2 | -7.7 | -12.8 | -19.2 |
| 12 | Корективи | 0.6 | 3.3 | -0.3 | 4.3 | -5.8 | 2.3 | 0.9 | 8.1 |
| 13 | Брутен вътрешен продукт (1+12=14+17+20+23) | 0.3 | 0.1 | 0.1 | 0.0 | 2.1 | 1.4 | 0.9 | 0.5 |
| | По елементи на крайното използване: | | | | | | | | |
| 14 | Крайно потребление (15+16) | 0.7 | 0.7 | 0.6 | -0.5 | -0.3 | 1.5 | -1.8 | 1.5 |
| 15 | Индивидуално | 0.5 | 0.5 | -0.4 | 0.5 | 0.0 | 1.2 | -0.4 | 1.0 |
| 16 | Колективно | 0.0 | -0.6 | 0.6 | -2.1 | -2.3 | -2.6 | -0.1 | -2.1 |
| 17 | Бруто капиталобразуване (18+19) | . | . | . | . | . | . | . | . |
| 18 | В основен капитал | -2.0 | -2.7 | -1.2 | 0.4 | -7.0 | -7.4 | -10.5 | -5.4 |



| | | | | | | | | | |
|----|-------------------------------|------|-----|-----|------|------|-----|------|------|
| 19 | Изменение на запасите | . | . | . | . | . | . | . | . |
| 20 | Външнотърговско салдо (21-22) | . | . | . | . | . | . | . | . |
| 21 | Износ на стоки и услуги | -0.6 | 0.5 | 2.8 | -2.9 | 13.5 | 5.3 | 11.9 | -0.1 |
| 22 | Внос на стоки и услуги | -0.9 | 1.5 | 0.2 | -0.8 | 8.7 | 8.9 | 5.2 | 0.0 |
| 23 | Статистическа разлика | . | . | . | . | . | . | . | . |

Забележка:

Темпът на прираст е изчислен въз основа на верижно обвързани оценки на компонентите на БВП по средногодишни цени на 2005 година. Повече информация за прилаганите методи може да се намери в тематичната рубрика „Брутен вътрешен продукт”, методология:

Измерване на ефекта от промени в обема и промени в цените.

Тримесечни сезонно изгладени данни.