



## БРУТЕН ВЪТРЕШЕН ПРОДУКТ ПРЕЗ ПЪРВОТО ТРИМЕСЕЧИЕ НА 2011 ГОДИНА

*През първо тримесечие на 2011 г. БВП възлиза на 15 903 млн. лв. по текущи цени. Преизчислен в евро БВП е съответно 8 131 млн., като на човек се падат 1 084.4 евро. Сезонно изгладените данни на БВП показват растеж от 0.6% през първото тримесечие на 2011 г. спрямо четвъртото тримесечие на 2010 г. и растеж от 3.4% през първото тримесечие спрямо същото тримесечие на предходната година.*

### **БВП в стойностен обем, текущи цени**

По предварителни данни произведеният брутен вътрешен продукт<sup>1</sup> (БВП) през първото тримесечие на 2011 г. възлиза на 15 903 млн. лв. по текущи цени (табл. 1). На човек от населението се падат 2 120.9 лв. от стойностния обем на показателя. При среден за тримесечието валутен курс от 1.4305 лв. за щатски долар БВП възлиза на 11 116.7 млн. долара и съответно 1 482.6 долара на човек от населението. Преизчислена в евро, стойността на БВП възлиза на 8 131 млн. евро, като на човек от населението се падат 1 084.4 евро.

Създадената от отраслите на националната икономика брутна добавена стойност<sup>2</sup> през първото тримесечие на 2011 г. възлиза на 13 903 млн. лв. по текущи цени.

Индустриалният сектор увеличава относителния си дял в добавената стойност на икономиката с 1.8 процентни пункта през първото тримесечие на 2011 г. спрямо същото тримесечие на предходната година и достига до 32.4%. Относителният дял на добавената стойност, реализирана от дейностите в сферата на услугите, е 64.6%, което е с 2 процентни пункта по-малко спрямо съответния период на предходната година. Относителният дял на аграрния сектор в добавената стойност на икономиката се увеличава с 0.2 процентни пункта и достига до 3.0% през първото тримесечие на 2011 година.

---

<sup>1</sup> **Брутният вътрешен продукт (БВП) по пазарни цени** е крайният резултат от производствената дейност на резидентните производствени единици. Той може да се дефинира по три начина:

а) БВП е сума от брутната добавена стойност, създадена от различните институционални сектори или различните отрасли на икономиката, плюс данъците минус субсидиите върху продуктите (които не са разпределени по сектори и отрасли). БВП е балансова позиция в състава на производствената сметка за националната икономика.

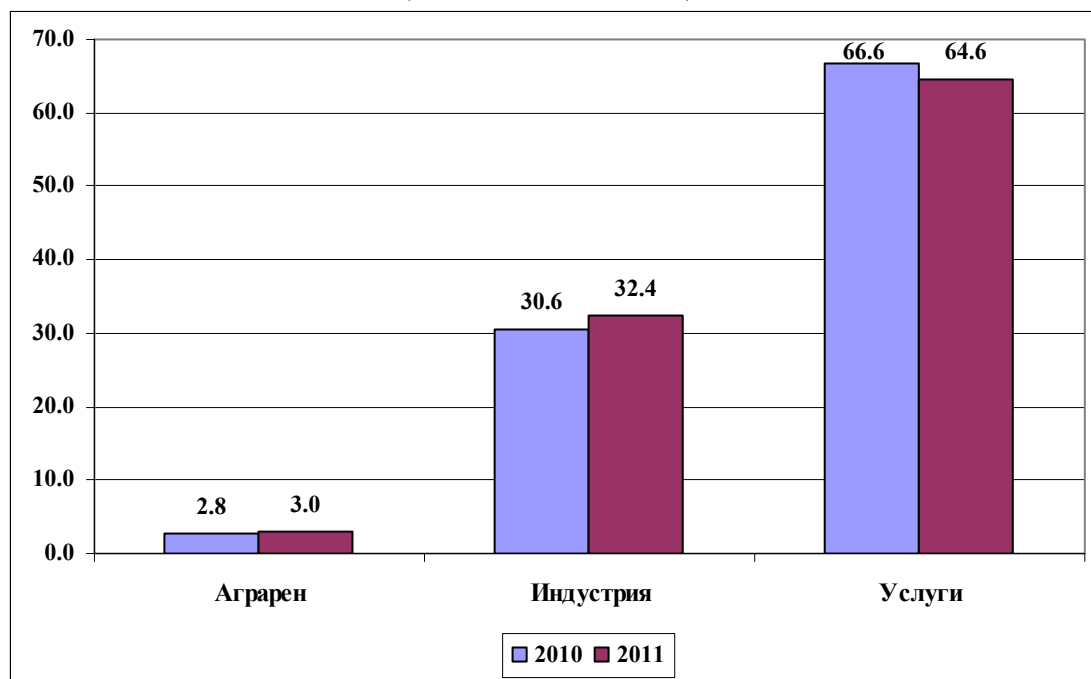
б) БВП е сума от категориите крайно използване на продукти и услуги от резидентите институционални единици (фактическо крайно потребление и бруто капиталобразуване) плюс износа на стоки и услуги минус вноса на стоки и услуги.

в) БВП е сума от генерираните доходи в състава на сметка „Формиране на дохода“ (компенсация на наетите, данъци върху производството и вноса минус субсидии, брутен опериращ излишък и смесен доход).

<sup>2</sup> Брутната добавена стойност (БДС) по базисни цени е балансираща позиция в състава на производствената сметка, изчислявана като разлика между произведената брутна продукция по базисни цени (преди начисляването на данъци върху продуктите и услугите, включително субсидиите върху продуктите) и междинните производствени разходи по цени на купувач.



**Фиг. 1. Брутна добавена стойност по икономически сектори през първото тримесечие на 2010 и 2011 година**  
 (Относителен дял, %)



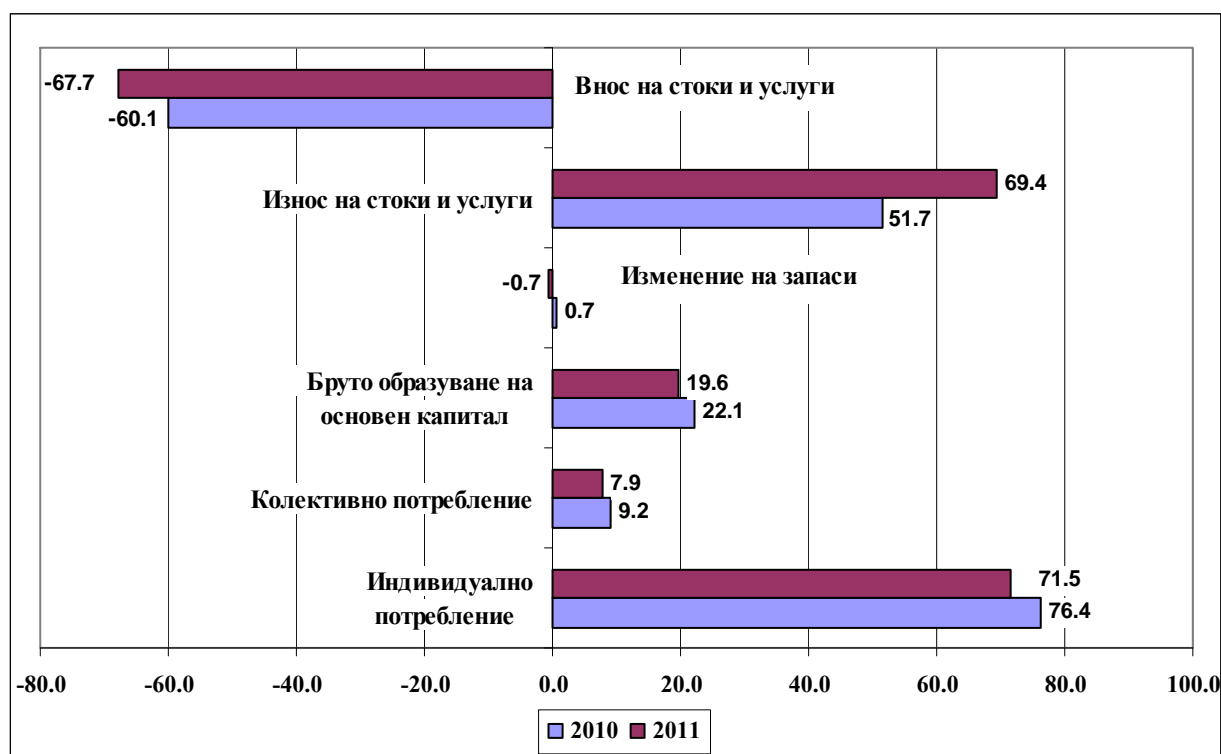
За индивидуално потребление на населението<sup>3</sup> през първото тримесечие на 2011 г. се изразходват 71.5% от произведения БВП. Инвестициите (брутообразуване в основен капитал<sup>4</sup>) формират 19.6% от произведения БВП. Външнотърговското салдо от стоки и услуги е положително в размер на 273 млн. лв. и заема дял от 1.7 % в структурата на БВП.

<sup>3</sup> **Разходите за крайно потребление** включват разходите на резидентните институционални единици (домакинства, нетърговски организации, обслужващи домакинствата, държавно управление) за продукти и услуги, използвани за индивидуално потребление на населението и за колективно потребление на обществото. В съответствие с принципите на националната концепция разходите на домакинствата за индивидуално потребление включват разходи за продукти и услуги на територията на страната и в чужбина.

<sup>4</sup> **Брутообразуването в основен капитал** се състои от придобитите минус отписаните дълготрайни активи от резидентните производители през определен отчетен период. Дълготрайните активи могат да бъдат материални и нематериални активи, произведени в процеса на производството (или от внос), които се използват многократно в производствения процес за повече от една година.



**Фиг. 2 Компоненти на използвания БВП през първото тримесечие на 2010 и 2011 година**  
(Относителен дял)



### Темп на прираст на БВП, общо и по компоненти

Сезонно изгладените данни на БВП<sup>5</sup> показват растеж от 0.6% през първото тримесечие на 2011 г. спрямо предходното тримесечие (табл. 2).

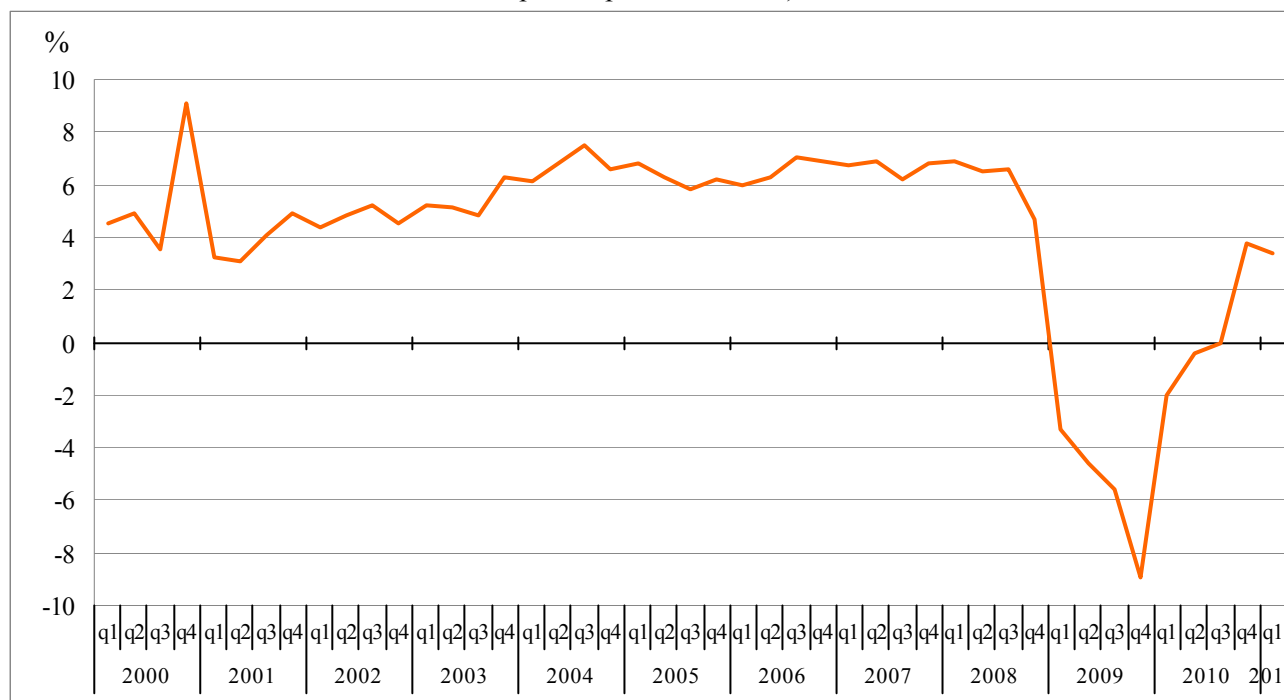
През първото тримесечие на 2011 г. спрямо същото тримесечие на предходната година ръстът на БВП е 3.4%.

<sup>5</sup> Сезонното изглаждане на статистическите показатели в НСИ се провежда по хармонизирана европейска методология, описана в [„Ръководство на Европейската статистическа система за сезонно изглаждане”](#). Процедурата се осъществява с помощта на разработения от Евростат софтуерен продукт Demetra, при което се прилага алгоритъмът TRAMO/SEATS. На сезонно изглаждане се подлагат тримесечните данни за компонентите на БВП по производствения метод и по компоненти на разходите за крайно използване. Параметрите на модела за сезонно изглаждане се определят в началото на всяка календарна година. Така определеният модел се използва за преизчисляване на сезонно изгладените стойности за тримесечията в рамките на динамичните редове. Повече информация можете да намерите в тематичната рубрика „Брутен вътрешен продукт”, методология: [Тримесечни сезонно изгладени данни](#).



**Фиг. 3. Темп на прираст на БВП спрямо съответното тримесечие на предходната година за периода 2000 - 2011 година**

(По средногодишни цени на 2000 г., сезонно изгладени с корекция за разликите в броя на работните дни)



### ***Тримесечни изменения***

През първото тримесечие на 2011 г. спрямо четвъртото на 2010 г. брутната добавена стойност в икономиката запазва нивото си.

Според предварителните данни за първото тримесечие на 2011 г. крайното потребление бележи спад с 0.3%. Бруто капиталобразуването в основен капитал отбелязва ръст с 0.9%. През първото тримесечие износът на стоки и услуги нараства с 4.6%, а вносът отбелязва намаление с 1% спрямо предходното тримесечие.

### ***Годишни изменения***

През първото тримесечие на 2011 г. спрямо същото тримесечие на предходната година брутната добавена стойност нараства с 1.1%, като динамиката ѝ се определя основно от регистрираните ръстове в промишлеността - с 2.2%, хотели, транспорт и съобщения и търговия - с 3.2%, и финансовия сектор - с 6.5%. Аграрния сектор, строителството и другите услуги имат отрицателен принос в добавената стойност и отчитат намаление през разглеждания период.

По отношение на компонентите на крайното използване основен принос за регистрирания положителен икономически растеж от 0.1% има индивидуалното потребление и износът на стоки и услуги, вносът на стоки и услуги и бруто капиталобразуването в основен капитал, които се увеличават съответно с 0.8, 20.1, 8.6 и 1.6%. Колективното крайно потребление отчита спад спрямо съответното тримесечие на предходната година с 6.5%.



### Методологични бележки

Тримесечното изследване на националните икономически сметки за БВП и неговите компоненти се разработва в съответствие с методологическите принципи на „Европейската система на национални сметки, 1995” (ЕСНС '95) - издание на Евростат, приети с Регламент 2223/96 на ЕК.

Изследването се провежда регулярно от 1996 година. Динамичните редове от данни по показатели са налични в интернет страницата на НСИ<sup>6</sup>.

Резултатите от изследването са предварителни. Те се основават на наличната месечна и тримесечна статистическа и административна информация и се актуализират ежегодно (в срок до 15 месеца след края на отчетната година) с данни от годишните изчерпателни изследвания в областта на икономическата статистика, както и въз основа на актуализирана административна информация.

Изчисленията се основават на прилаганите два независими подхода за оценка: производствен метод и метод на крайното използване. За официална е приета оценката на БВП по производствения метод. Различията в оценките на показателя по двата метода се посочват като небалансирана сума от страна на крайно използвания БВП.

---

<sup>6</sup> Вж. [www.nsi.bg](http://www.nsi.bg), Национални сметки.


**ПРИЛОЖЕНИЕ**
**Таблица 1**
**Брутен вътрешен продукт за първото тримесечие на 2011 година**

(Сезонно неизгладени данни)

	Първо тримесечие на 2011 г.		
	стойностен обем в текущи цени	относителен дял	
		в БДС	в БВП
	млн. лв.	%	%
<b>1 Брутна добавена стойност по икономически сектори (2+3+4+5):</b>	<b>13903</b>	<b>100</b>	<b>87.4</b>
2 Аграрен сектор	421	3.0	2.6
3 Индустрия	4497	32.4	28.3
4 Услуги	8985	64.6	56.5
5 Корективи	2000		12.6
<b>6 Брутен вътрешен продукт (1+5=7+10+13+16)</b>	<b>15903</b>		<b>100.0</b>
По елементи на крайното използване:			
7 Крайно потребление (8+9)	12632		79.4
8 Индивидуално	11380		71.5
9 Колективно	1252		7.9
10 Бруто капиталобразуване (11+12)	2 998		18.9
11 В основен капитал	3109		19.6
12 Изменение на запасите	-111		-0.7
13 Външнотърговско салдо (14-15)	273		1.7
14 Износ на стоки и услуги	11036		69.4
15 Внос на стоки и услуги	10763		67.7
16 Статистическа разлика	0		-



Таблица 2

Темп на прираст на БВП, общо и по компоненти<sup>1</sup>

(По средногодишни цени на 2000 г., сезонно изгладени с корекция в разликите в броя на работните дни)

(Проценти)

		Темп на прираст спрямо предходното тримесечие				Темп на прираст спрямо съответното тримесечие на предходната година			
		Q2 2010	Q3 2010	Q4 2010	Q1 2011	Q2 2010	Q3 2010	Q4 2010	Q1 2011
<b>1</b>	<b>Брутна добавена стойност по икономически сектори:</b>	<b>0.6</b>	<b>-0.1</b>	<b>0.6</b>	<b>0.0</b>	<b>0.2</b>	<b>-0.1</b>	<b>1.2</b>	<b>1.1</b>
2	Селско и горско стопанство, лов и риболов	0.2	-0.7	-3.8	1.1	3.0	1.3	-2.3	-3.3
3	Добивна и преработваща промишленост; Производство и разпределение на електроенергия, газ и вода	0.2	-0.2	3.5	-1.2	0.2	0.5	7.1	2.2
4	Строителство	0.0	0.1	0.9	-1.8	-1.8	-0.3	2.3	-0.8
5	Търговия, ремонт на автомобили и битова техника; Хотели, общежития и обществено хранене; Транспорт и съобщения	0.4	0.1	0.3	2.4	-0.8	-0.5	-0.8	3.2
6	Финанси, кредит, застраховки; Операции с недвижимо и движимо имущество, бизнес услуги	2.7	1.6	0.9	1.2	-0.2	0.9	8.0	6.5
7	Държавно управление; Образование; Здравеопазване; Други услуги и дейност на неправителствени организации	0.0	-0.7	-0.6	1.0	-2.7	-2.7	-2.1	-0.3
8	Корективи	2.5	3.6	1.4	0.8	-1.7	3.5	5.9	8.5
<b>9</b>	<b>Брутен вътрешен продукт</b>	<b>1.7</b>	<b>0.7</b>	<b>0.5</b>	<b>0.6</b>	<b>-0.4</b>	<b>0.0</b>	<b>3.8</b>	<b>3.4</b>
	Елементи на крайното използване:								
10	Крайно потребление	0.4	-0.3	0.3	-0.3	-1.3	-1.4	0.0	0.1
11	Индивидуално	0.7	-0.2	0.3	-0.1	-0.4	-0.6	0.3	0.8
12	Колективно	-2.2	-1.8	-2.5	-0.2	-8.2	-8.7	6.2	-6.5
13	Бруто капиталобразуване	-2.9	-5.7	2.7	-3.7	-18.7	-17.4	-4.8	-9.4
14	В основен капитал	-3.0	-3.7	7.9	0.9	-21.1	-21.2	-1.0	1.6
15	Изменение на запасите	.	.	.	.	.	.	.	.
16	Външнотърговско салдо	.	.	.	.	.	.	.	.
17	Износ на стоки и услуги	7.1	11.6	-3.9	4.6	16.5	27.6	15.1	20.1
18	Внос на стоки и услуги	3.1	0.5	5.9	-1.0	2.9	5.3	10.7	8.6
19	Статистическа разлика	.	.	.	.	.	.	.	.

Забележка:

Темпът на прираст е изчислен въз основа на верижно обвързани оценки на компонентите на БВП по средногодишни цени на 2000 година. Повече информация за прилаганите методи можете да намерите в тематичната рубрика „Брутен вътрешен продукт“, методология:

Измерване на ефекта от промени в обема и промени в цените

Тримесечни сезонно изгладени данни.