



БРУТЕН ВЪТРЕШЕН ПРОДУКТ ПРЕЗ ПЪРВОТО ТРИМЕСЕЧИЕ НА 2013 ГОДИНА (ЕКСПРЕСНИ ОЦЕНКИ)

През първото тримесечие на 2013 г. БВП нараства с 0.4% спрямо същото тримесечие на предходната година и с 0.1% спрямо четвъртото тримесечие на 2012 година.

В ръководството на Евростат за тримесечните национални сметки експресните оценки¹ за БВП са дефинирани като:

„...най-ранната картина на икономиката, представена в съответствие с концепциите и дефинициите на Системата на националните сметки, данните за която се произвеждат и публикуват във възможно най-кратки срокове, след края на отчетното тримесечие, като се използва ограничена и непълна информация в сравнение с традиционно разработваните тримесечни показатели на националните сметки...”.

Експресните оценки за БВП се основават на предварителни налични към момента месечни и тримесечни данни за отделните икономически сектори (обект на последващи актуализации и ревизии), на експертни оценки и модели за поведението на компоненти в състава на БВП, за които към момента на изчисленията не е налична директна базисна информация.

Разработените експресни оценки за първото тримесечие на 2013 г. са подготвени в срок от 45 дни след отчетния период. Те са представени в стандартен формат за публикуване на тримесечните данни на националните сметки - стойностен обем в текущи цени, относителни дялове на компонентите в състава на БВП и темпове на прираст, получени от сезонно изгладени данни спрямо предходното тримесечие и спрямо същото тримесечие на предходната година.

Съгласно Календара за разпространение на резултатите от статистическите изследвания НСИ ще подготви и публикува официални тримесечни резултати за БВП за първото тримесечие на 2013 г. на 5 юни 2013 година.

БВП в стойностен обем, текущи цени

Според експресните оценки на НСИ за първото тримесечие на 2013 г. БВП в номинално изражение достига 16 161 млн. лева (табл. 1 от приложението).

Реализираната добавена стойност през първото тримесечие на 2013 г. е 13 708 млн. лв., като най-голям дял формира секторът на услугите (63.4%), следван от индустриалния (31.9%) и аграрния сектор (4.7%).

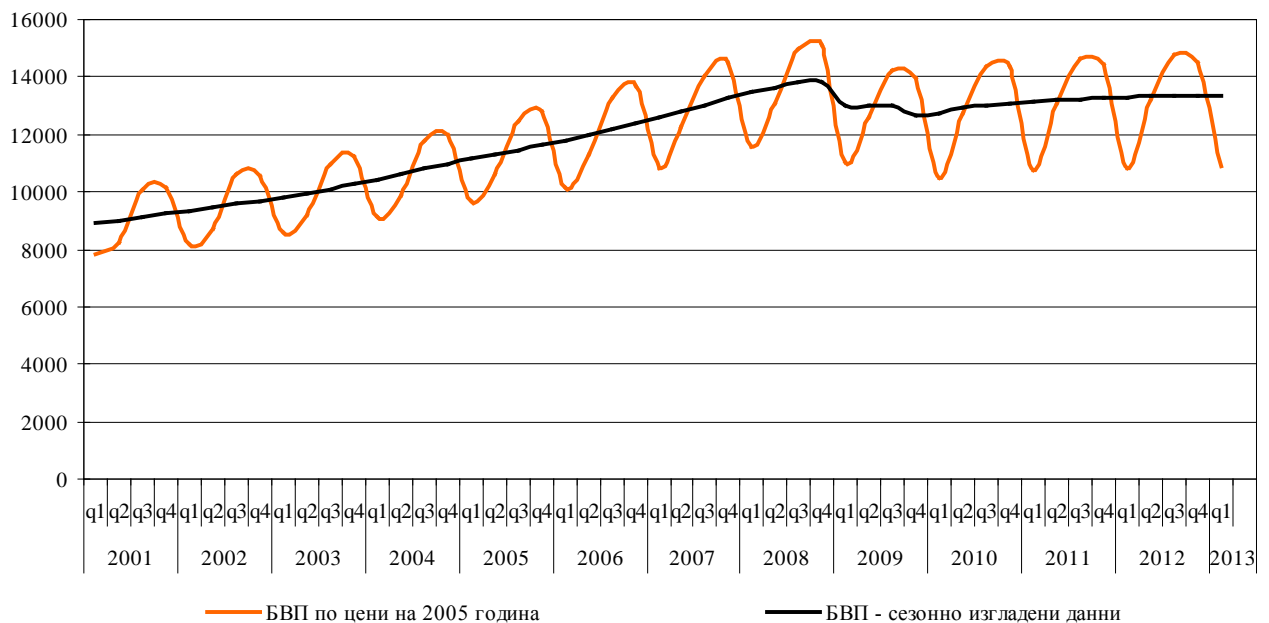
По елементи на крайното използване най-голям дял в БВП заема крайното потребление (85.7%), което в стойностно изражение възлиза на 13 851 млн. лева. През

¹ В международната терминология се използва терминът „flash estimates”.

първото тримесечие на 2013 г. бруто капиталообразуването в основен капитал е 2 910 млн. лв. и заема 18.0% относителен дял в БВП. Външнотърговското салдо е отрицателно.

Темп на прираст на БВП - общо и по компоненти

Фиг. 1. БВП по тримесечия за периода 2001 - 2013 г. по средногодишни цени на 2005 година



Тримесечни изменения

През първото тримесечие на 2013 г. спрямо четвъртото тримесечие на 2012 г. БВП¹ се увеличава с 0.1% (табл. 2 от приложението). За същия период брутната добавена стойност запазва равнището си.

¹ Сезонното изглаждане на статистическите показатели в НСИ се провежда по хармонизирана европейска методология, описана в „Ръководство на Европейската статистическа система за сезонно изглаждане“. Процедурата се осъществява с помощта на разработения от Евростат софтуерен продукт Demetra, при което се прилага алгоритъмът TRAMO/SEATS. На сезонно изглаждане се подлагат тримесечните данни за компонентите на БВП по производствения метод и по компоненти на разходите за крайно използване. Прилага се директен метод за сезонно изглаждане, при който агрегираните показатели и техните компоненти се подлагат на самостоятелно изглаждане. В резултат на това е налице неадитивност на сезонно изгладените данни - агрегираните показатели не са равни на сумата от техните компоненти. Параметрите на модела за сезонно изглаждане се определят в началото на всяка календарна година (първо тримесечие на съответната година), както и при промяна на използваната класификация на икономическите дейности. Така определеният модел се използва за ревизиране на сезонно изгладените стойности за тримесечията в рамките на динамичните редове. От септември 2011 г. данните в областта на националните сметки се представят по КИД - 2008. Повече информация може да се намери в тематичната рубрика „Брутен вътрешен продукт“, методология: [Тримесечни сезонно изгладени данни](#).



Според експресните оценки на БВП по елементи на крайното използване през първото тримесечие на 2013 г. принос за регистрирания икономически растеж имат бруто образуването в основен капитал с 2.4%, колективното потребление с 0.9% и износьт на стоки и услуги с 1.8%.

Годишни изменения

През първото тримесечие на 2013 г. БВП нараства с 0.4% спрямо същото тримесечие на предходната година. Същевременно брутната добавена стойност се увеличава с 0.3%. Увеличение е регистрирано в аграрния, индустриалния сектор и сектора на услугите съответно с 3.3, 1.3 и 0.3%.

По отношение на компонентите на крайното използване е регистриран положителен икономически растеж на колективното потребление с 3.0% в сравнение със същия период на предходната година. Бруто капиталобразуването в основен капитал отчита ръст спрямо първото тримесечие на предходната година с 4.8%. Износьт на стоки и услуги се увеличава с 8.9%, а вносьт на стоки и услуги - с 4.4%.



Приложение

Таблица 1

Брутен вътрешен продукт за първото тримесечие на 2013 година¹ (Експресни оценки)

		Първо тримесечие на 2013 година		
		стойностен обем в текущи цени	относителен дял	
			в БДС	в БВП
		млн. лв.	%	%
1	Брутна добавена стойност по икономически сектори (2+3+4):	13708	100.0	84.8
2	Аграрен сектор	644	4.7	4.0
3	Индустрия	4375	31.9	27.0
4	Услуги	8689	63.4	53.8
5	Корективи	2453		15.2
6	Брутен вътрешен продукт (1+5=7+10+13+16)	16161		100.0
	По елементи на крайното използване:			
7	Крайно потребление (8+9)	13851		85.7
8	Индивидуално	12406		76.8
9	Колективно	1445		8.9
10	Бруто капиталобразуване (11+12)	3140		19.4
11	В основен капитал	2910		18.0
12	Изменение на запасите	230		1.4
13	Външнотърговско салдо (14-15)	-830		-5.1
14	Износ на стоки и услуги	11687		72.3
15	Внос на стоки и услуги	12517		77.4
16	Статистическа разлика	0		0.0

¹ Сезонно неизгладени данни.


Таблица 2
Темп на прираст на БВП - общо и по компоненти¹
(Експресни оценки)

(Проценти)

		Темп на прираст спрямо предходно тримесечие				Темп на прираст спрямо съответното тримесечие на предходна година			
		Q2 2012	Q3 2012	Q4 2012	Q1 2013	Q2 2012	Q3 2012	Q4 2012	Q1 2013
1	Брутна добавена стойност по икономически сектори	0.1	0.1	0.1	0.0	0.0	0.3	0.5	0.3
2	Аграрен сектор	-0.3	0.2	0.9	2.5	6.1	3.8	2.9	3.3
3	Индустрия	-0.2	0.2	0.8	0.6	-0.2	0.5	1.4	1.3
4	Услуги	0.2	0.0	0.2	-0.2	-0.1	0.0	0.2	0.3
5	Корективи	-2.4	0.6	-0.8	1.6	4.1	2.5	1.3	-1.0
6	Брутен вътрешен продукт	0.1	0.1	0.0	0.1	0.8	0.7	0.6	0.4
	По елементи на крайното използване:								
7	Крайно потребление	0.1	-0.2	-0.7	-0.8	2.6	1.6	0.0	-1.6
8	Индивидуално	0.3	-0.4	-1.0	-1.3	2.5	1.8	-0.2	-2.4
9	Колективно	1.3	0.3	0.5	0.9	-0.5	0.9	0.3	3.0
10	Бруто капиталообразуване
11	В основен капитал	1.1	0.3	1.0	2.4	0.8	-0.7	3.1	4.8
12	Изменение на запасите
13	Външногърговско салдо
14	Износ на стоки и услуги	8.2	-0.6	-0.6	1.8	3.3	-0.6	-1.6	8.9
15	Внос на стоки и услуги	5.9	-2.8	-1.7	3.2	9.6	2.6	-0.4	4.4
16	Статистическа разлика

¹ По средногодишни цени на 2005 г., сезонно изгладени с корекция в разликите в броя на работните дни, проценти. Темпът на прираст е изчислен въз основа на верижно обвързани оценки на компонентите на БВП по средногодишни цени на 2005 година. Повече информация за прилаганите методи могат да се намерят в тематичната рубрика „Брутен вътрешен продукт”, методология: [Измерване на ефекта от промени в обема и промени в цените.](http://www.nsi.bg/otrasal-metodologia.php?otr=10) Тримесечни сезонно изгладени данни - методология (<http://www.nsi.bg/otrasal-metodologia.php?otr=10>).