



БРУТЕН ВЪТРЕШЕН ПРОДУКТ ПРЕЗ ЧЕТВЪРТТО ТРИМЕСЕЧИЕ НА 2012 ГОДИНА (ЕКСПРЕСНИ ОЦЕНКИ)

През четвъртото тримесечие на 2012 г. БВП нараства с 0.5% спрямо същото тримесечие на предходната година и с 0.1% спрямо третото тримесечие на 2012 година.

В ръководството на Евростат за тримесечните национални сметки експресните оценки¹ за БВП са дефинирани като:

„...най-ранната картина на икономиката, представена в съответствие с концепциите и дефинициите на Системата на националните сметки, данните за която се произвеждат и публикуват във възможно най-кратки срокове, след края на отчетното тримесечие, като се използва ограничена и непълна информация в сравнение с традиционно разработваните тримесечни показатели на националните сметки...”.

Експресните оценки за БВП се основават на предварителни налични към момента месечни и тримесечни данни за отделните икономически сектори (обект на последващи актуализации и ревизии), на експертни оценки и модели за поведението на компоненти в състава на БВП, за които към момента на изчисленията не е налична директна базисна информация.

Разработените експресни оценки за четвъртото тримесечие на 2012 г. са подготвени в срок от 45 дни след отчетния период. Те са представени в стандартен формат за публикуване на тримесечните данни на националните сметки - стойностен обем в текущи цени, относителни дялове на компонентите в състава на БВП и темпове на прираст, получени от сезонно изгладени данни спрямо предходното тримесечие и спрямо същото тримесечие на предходната година.

Съгласно Календара за разпространение на резултатите от статистическите изследвания НСИ ще подготви и публикува официални тримесечни резултати за БВП за четвъртото тримесечие на 2012 г. на 6 март 2013 година.

БВП в стойностен обем, текущи цени

Според експресните оценки на НСИ за четвъртото тримесечие на 2012 г. БВП в номинално изражение достига 21 017 млн. лева (табл. 1 от приложението).

Реализираната добавена стойност през четвъртото тримесечие на 2012 г. е 18 148 млн. лв., като най-голям дял формира секторът на услугите (69.3%), следван от индустриалния (26.5%) и аграрния сектор (4.2%).

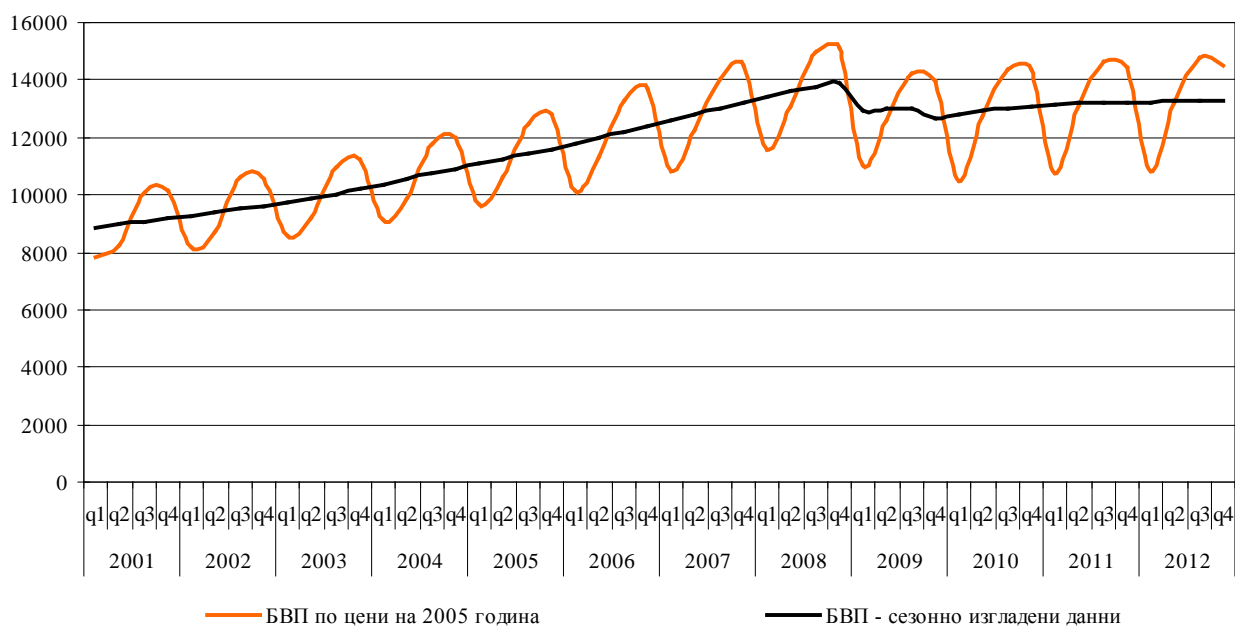
По елементи на крайното използване най-голям дял в БВП заема крайното потребление (80.9%), което в стойностно изражение възлиза на 16 996 млн. лева. През

¹ В международната терминология се използва терминът „flash estimates”.

четвъртото тримесечие на 2012 г. бруто капиталообразуването в основен капитал е 4 981 млн. лв. и заема 23.7% относителен дял в БВП. Външнотърговското салдо е отрицателно.

Темп на прираст на БВП - общо и по компоненти

Фиг. 1. БВП по тримесечия за периода 2001 - 2012 г. по средногодишни цени на 2005 година



Тримесечни изменения

През четвъртото тримесечие на 2012 г. спрямо третото тримесечие на 2012 г. БВП¹ се увеличава с 0.1% (табл. 2 от приложението). За същия период брутната добавена стойност също се увеличава с 0.2%.

¹ Сезонното изглаждане на статистическите показатели в НСИ се провежда по хармонизирана европейска методология, описана в „Ръководство на Европейската статистическа система за сезонно изглаждане”. Процедурата се осъществява с помощта на разработения от Евростат софтуерен продукт Demetra, при което се прилага алгоритъмът TRAMO/SEATS. На сезонно изглаждане се подлагат тримесечните данни за компонентите на БВП по производствения метод и по компоненти на разходите за крайно използване. Прилага се директен метод за сезонно изглаждане, при който агрегираните показатели и техните компоненти се подлагат на самостоятелно изглаждане. В резултат на това е налице неадитивност на сезонно изгладените данни - агрегираните показатели не са равни на сумата от техните компоненти. Параметрите на модела за сезонно изглаждане се определят в началото на всяка календарна година (първо тримесечие на съответната година), както и при промяна на използваната класификация на икономическите дейности. Така определеният модел се използва за ревизиране на сезонно изгладените стойности за тримесечията в рамките на динамичните редове. От септември 2011 г. данните в областта на националните сметки се представят по КИД - 2008. Повече информация може да се намери в тематичната рубрика „Брутен вътрешен продукт”, методология: [Тримесечни сезонно изгладени данни](#).



Според експресните оценки на БВП по елементи на крайното използване през четвъртото тримесечие на 2012 г. бруто капиталобразуването в основен капитал бележи ръст от 0.4%. Износът на стоки и услуги през четвъртото тримесечие се увеличава с 1.3% спрямо предходното тримесечие, а вносът на стоки и услуги намалява с 4.4%.

Годишни изменения

През четвъртото тримесечие на 2012 г. БВП нараства с 0.5% спрямо същото тримесечие на предходната година. Същевременно брутната добавена стойност се увеличава с 0.6%. Увеличение е регистрирано в аграрния и индустриалния сектор съответно с 3.0 и 3.2%. Секторът на услугите, който заема най-голям относителен дял в добавената стойност, има отрицателен принос и отчита намаление с 0.3% през разглеждания период.

По отношение на компонентите на крайното използване е регистриран положителен икономически растеж на крайното потребление с 2.3% в сравнение със същия период на предходната година. Бруто капиталобразуването в основен капитал отчита ръст спрямо четвъртото тримесечие на предходната година с 2.7%. Износът на стоки и услуги се увеличава с 1.8%, а вносът на стоки и услуги намалява с 0.8%.



Приложение

Таблица 1

Брутен вътрешен продукт за четвъртото тримесечие на 2012 година¹
(Експресни оценки)

		Четвърто тримесечие на 2012 година		
		стойностен обем в текущи цени	относителен дял	
			в БДС	в БВП
		млн. лв.	%	%
1	Брутна добавена стойност по икономически сектори (2+3+4):	18148	100.0	86.3
2	Аграрен сектор	760	4.2	3.6
3	Индустрия	4818	26.5	22.9
4	Услуги	12570	69.3	59.8
5	Корективи	2869		13.7
6	Брутен вътрешен продукт (1+5=7+10+13+16)	21017		100.0
	По елементи на крайното използване:			
7	Крайно потребление (8+9)	16996		80.9
8	Индивидуално	15191		72.3
9	Колективно	1805		8.6
10	Бруто капиталобразуване (11+12)	5230		24.9
11	В основен капитал	4981		23.7
12	Изменение на запасите	249		1.2
13	Външногърговско салдо (14-15)	-1209		-5.8
14	Износ на стоки и услуги	12238		58.2
15	Внос на стоки и услуги	13447		64.0
16	Статистическа разлика	0		0.0

¹ Сезонно неизгладени данни.


Таблица 2
Темп на прираст на БВП - общо и по компоненти¹
(Експресни оценки)
(Проценти)

		Темп на прираст спрямо предходно тримесечие				Темп на прираст спрямо съответното тримесечие на предходна година			
		Q1 2012	Q2 2012	Q3 2012	Q4 2012	Q1 2012	Q2 2012	Q3 2012	Q4 2012
1	Брутна добавена стойност по икономически сектори	-0.3	0.6	0.1	0.2	-0.2	-0.3	0.2	0.6
2	Аграрен сектор	6.4	-2.3	0.0	-0.9	12.7	9.6	7.0	3.0
3	Индустрия	1.2	0.6	0.7	0.8	2.9	1.7	3.2	3.2
4	Услуги	-1.1	0.3	0.1	0.4	-1.2	-1.2	-0.8	-0.3
5	Корективи	4.3	-2.2	0.5	-0.1	8.1	5.1	2.2	2.4
6	Брутен вътрешен продукт	0.0	0.3	0.1	0.1	0.5	0.5	0.5	0.5
	По елементи на крайното използване:								
7	Крайно потребление	-0.5	2.4	0.5	0.0	1.5	3.2	3.0	2.3
8	Индивидуално	0.5	2.4	0.5	0.1	1.0	2.9	3.0	3.5
9	Колективно	-2.1	1.2	0.1	-0.5	-2.1	-1.0	-0.2	-1.4
10	Бруто капиталобразуване
11	В основен капитал	0.4	1.5	0.4	0.4	-5.4	-2.1	1.0	2.7
12	Изменение на запасите
13	Външно търговско салдо
14	Износ на стоки и услуги	-2.9	3.4	0.0	1.3	-0.1	3.9	3.3	1.8
15	Внос на стоки и услуги	-0.8	7.6	-2.8	-4.4	0.0	8.6	4.0	-0.8
16	Статистическа разлика

¹ По средногодишни цени на 2005 г., сезонно изгладени с корекция в разликите в броя на работните дни, проценти. Темпът на прираст е изчислен въз основа на верижно обвързани оценки на компонентите на БВП по средногодишни цени на 2005 година. Повече информация за прилаганите методи може да се намери в тематичната рубрика „Брутен вътрешен продукт”, методология: [Измерване на ефекта от промени в обема и промени в цените.](http://www.nsi.bg/otrasal-metodologia.php?otr=10) Тримесечни сезонно изгладени данни - методология (<http://www.nsi.bg/otrasal-metodologia.php?otr=10>).