



## БРУТЕН ВЪТРЕШЕН ПРОДУКТ ПРЕЗ ТРЕТО ТРИМЕСЕЧИЕ НА 2010 ГОДИНА – ЕКСПРЕСНИ ОЦЕНКИ

Сезонно изгладените данни на БВП показват растеж от 0.3% през трето тримесечие на 2010 година спрямо второто и растеж от 0.2% през трето тримесечие спрямо същото тримесечие на предходната година.

В ръководството на Евростат за тримесечни национални сметки експресните оценки<sup>1</sup> за БВП са дефинирани като:

*„...най-ранната картина на икономиката, представена в съответствие с концепциите и дефинициите на системата на националните сметки, данните за която се произвеждат и публикуват във възможно най-кратки срокове, след края на отчетното тримесечие, като се използва ограничена и непълна информация в сравнение с традиционно разработваните тримесечни показатели на националните сметки...”*

Експресните оценки за БВП в контекста на общите условия за подготовка на краткосрочни показатели се основават на предварителна краткосрочна информация (обект на последващи актуализации и ревизии), на експертни оценки и модели за поведението на компоненти в състава на БВП, за които към момента на изчисленията не е налична директна базисна информация.

Разработените експресни оценки за трето тримесечие на 2010 година са подготвени в срок от 43 дни след отчетния период. Те са представени в стандартен формат за публикуване на тримесечните данни на националните сметки – текущи цени, относителни дялове на компонентите в състава на БВП и темпове на прираст спрямо предходното тримесечие и спрямо същото тримесечие на предходната година.

Съгласно календара на статистическите изследвания, НСИ ще подготви и публикува официални тримесечни резултати за БВП за трето тримесечие на 2010 г. на 9 декември 2010 година.

### **БВП в стойностен обем, текущи цени**

Според експресните тримесечни оценки на НСИ за трето тримесечие на 2010 година БВП в номинално изражение достига до 19 562 млн. лв. ([Приложение №1](#)). Текущият обем на БВП за първите девет месеца на 2010 година<sup>2</sup> възлиза на 50 803 мил. лв.

Реализираната добавена стойност през трето тримесечие на 2010 година е 16 888 млн.лв., като най-голям дял в общата добавена стойност се формира от сектора на услугите (58.6%),

<sup>1</sup> В международната терминология се използва терминът “flash estimates”.

<sup>2</sup> Към данните за първо и второ тримесечие са добавени експресните оценки за трето тримесечие на 2010 година.



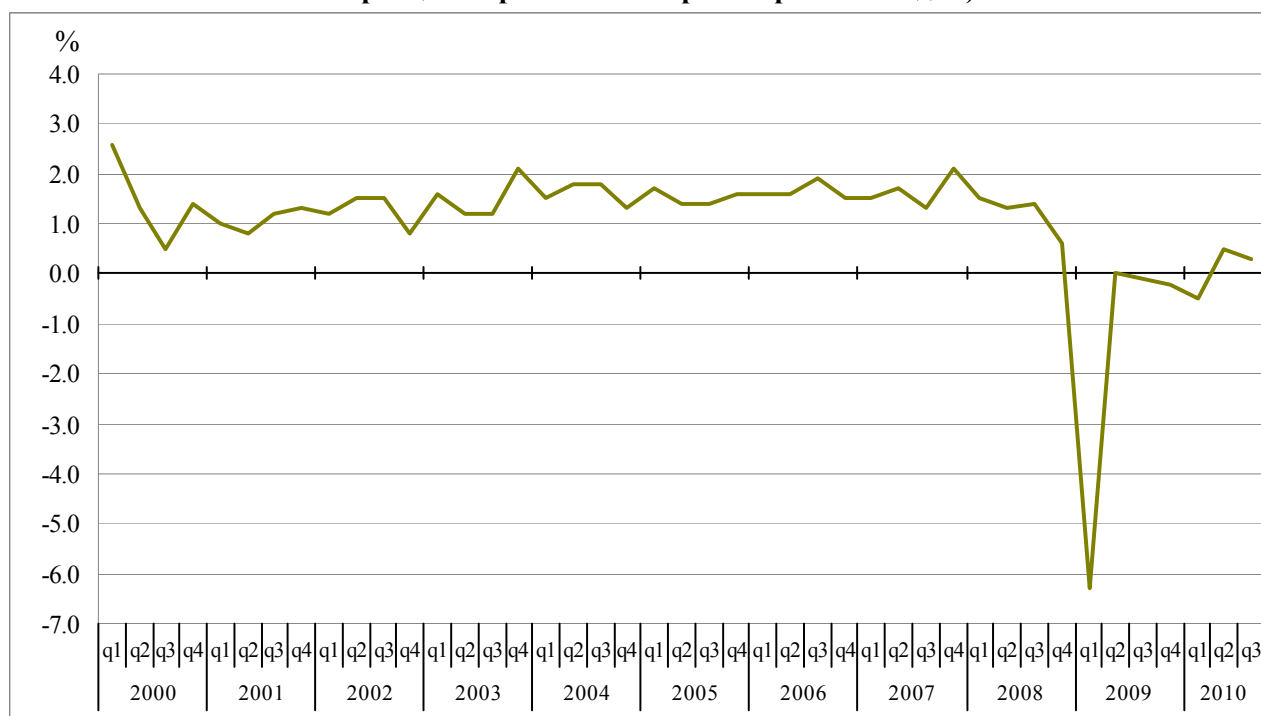
следван от аграрния сектор (10.4%). Индустриалният сектор определя 31.0% от общата добавена стойност в икономиката.

По елементи на крайното използване най-голям дял в БВП от 67.8% заема крайното потребление, което в стойностно изражение възлиза на 13 258 млн.лв. През третото тримесечие на 2010 година бруто капиталобразуването е 3 846 млн.лв. и има относителен дял от 19.7% в БВП. Външнотърговското салдо е положително в размер на 2 459 млн.лв. и заема дял от 12.6% в структурата на БВП.

### Темп на прираст на БВП, общо и по компоненти

Сезонно изгладените данни на БВП<sup>3</sup> показват растеж от 0.3% през трето тримесечие на 2010 година спрямо предходното тримесечие ([Приложение № 2](#)).

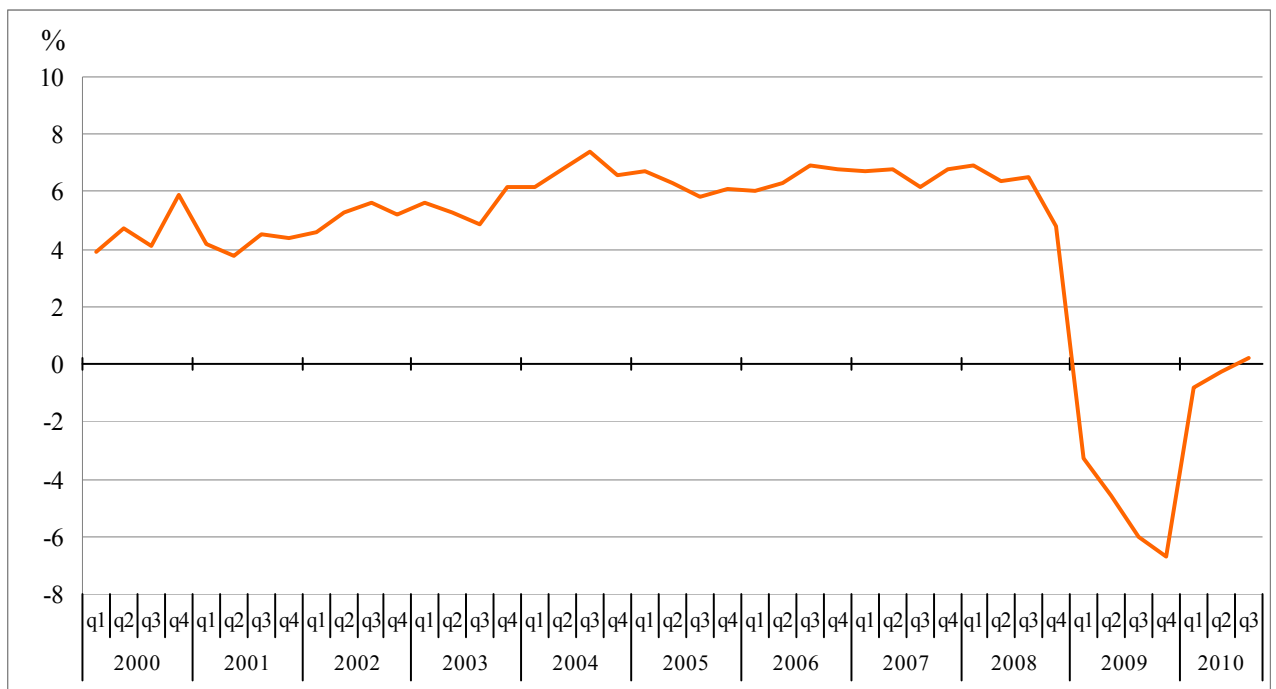
**Фиг. 1. Темп на прираст на БВП спрямо предходното тримесечие за периода 2000-2010 година (По средногодишни цени на 2000 г., сезонно изгладени данни с корекция за разликите в броя на работните дни)**



През трето тримесечие на 2010 година спрямо същото тримесечие на предходната година ръстът на БВП е 0.2%.

<sup>3</sup> Сезонното изглаждане на статистическите показатели в НСИ се провежда по хармонизирана европейска методология, описана в „[Ръководство на Европейската статистическа система за сезонно изглаждане](#)“. Процедурата се осъществява с помощта на разработения от Евростат софтуерен продукт Demetra, при което се прилага алгоритъма TRAMO/SEATS. На сезонно изглаждане се подлагат тримесечните данни за компонентите на БВП по производствения метод и по компоненти на разходите за крайно използване. Повече информация можете да намерите в тематичната рубрика „Брутен вътрешен продукт“, методология: [Тримесечни сезонно изгладени данни](#).

**Фиг. 2. Темп на прираст на БВП спрямо съответното тримесечие на предходната година за периода 2000-2010 година (По средногодишни цени на 2000 г., сезонно изгладени с корекция за разликите в броя на работните дни)**



БВП за деветмесечието на 2010 г. намалява с 0.3% спрямо същия период на предходната година.

### **Тримесечни изменения**

През третото тримесечие на 2010 г. спрямо второто брутната добавена стойност в икономиката нараства с 0.1%.

По елементи на крайното използване, износьт на стоки и услуги нараства с 9.1% през трето тримесечие на 2010 година спрямо второто. Продължават да регистрират спад крайното потребление и бруто капиталобразуването съответно с 3.7% и 2.3%. Вносьт на стоки и услуги намалява с 2.2%.

### **Годишни изменения**

През трето тримесечие на 2010 година спрямо същото тримесечие на предходната година брутната добавена стойност нараства с 0.5%, като динамиката ѝ се определя основно от регистрираните ръстове в аграрния сектор (3.8%) и индустриалния сектор (0.1%). Услугите имат отрицателен принос в добавената стойност и отчитат намаление от 1.7% за разглеждания период.

По отношение на компонентите на крайното използване, основен принос за регистрирания положителен икономически растеж от 0.2% има износьт на стоки и услуги, който се увеличава с 18.6%. Вносьт на стоки и услуги също бележи ръст от 2%. Останалите



компоненти на БВП отчитат спад. Най-съществено намаление регистрира крайното потребление с 7.3%, следвано от бруто капиталобразуването, чийто спад е 6.5%.


**ПРИЛОЖЕНИЕ №1**
**Брутен вътрешен продукт за трето тримесечие и деветмесечието на 2010 година**

Експресни оценки

Неизгладени данни

		Трето тримесечие на 2010 година			Деветмесечие на 2010 година		
		стойностен обем в текущи цени	относителен дял		стойностен обем в текущи цени	относителен дял	
			в БДС	в БВП		в БДС	в БВП
		млн. лв.	%	%	млн. лв.	%	%
<b>1</b>	<b>Брутна добавена стойност по икономически сектори (2+3+4):</b>	<b>16 888</b>	<b>100.0</b>	<b>86.3</b>	<b>44 172</b>	<b>100.0</b>	<b>86.9</b>
2	Аграрен	1 750	10.4	8.9	2 959	6.7	5.8
3	Индустрия	5 242	31.0	26.8	13 658	30.9	26.9
4	Услуги	9 897	58.6	50.6	27 555	62.4	54.2
5	Корективи	2 674		13.7	6 631		13.1
<b>6</b>	<b>Брутен вътрешен продукт (1+5=7+10+13+16)</b>	<b>19 562</b>		<b>100.0</b>	<b>50 803</b>		<b>100.0</b>
	По елементи на крайното използване:						
7	Крайно потребление (8+9)	13 258		67.8	38 836		76.4
8	Индивидуално	11 894		60.8	34 915		68.7
9	Колективно	1 363		7.0	3 921		7.7
10	Бруто капиталобразуване (11+12)	3 846		19.7	11 420		22.5
11	В основен капитал	3 513		18.0	10 712		21.1
12	Изменение на запасите	333		1.7	708		1.4
13	Външнотърговско салдо (14-15)	2 459		12.6	547		1.1
14	Износ на стоки и услуги	12 906		66.0	29 925		58.9
15	Внос на стоки и услуги	10 447		53.4	29 378		57.8
16	Статистическа разлика	0		0.0	0		0.0


**ПРИЛОЖЕНИЕ №2**
**Темп на прираст на БВП. общо и по компоненти**

(по средногодишни цени на 2000 г., сезонно изгладени с корекция в разликите в броя на работните дни)

		Темп на прираст спрямо предходно тримесечие				Темп на прираст спрямо съответното тримесечие на предходната година			
		2009	2010			2009	2010		
		Q4	Q1	Q2	Q3	Q4	Q1	Q2	Q3
<b>1</b>	<b>Брутна добавена стойност по икономически сектори:</b>	<b>0.1</b>	<b>-0.3</b>	<b>0.5</b>	<b>0.1</b>	<b>-4.0</b>	<b>0.1</b>	<b>0.4</b>	<b>0.5</b>
2	Аграрен	-0.6	3.6	-0.4	1.2	-2.2	7.0	5.5	3.8
3	Индустрия	-0.8	1.7	0.3	-1.1	-5.8	1.1	1.0	0.1
4	Услуги	-0.1	-0.6	0.1	-1.1	-1.9	-2.5	-1.6	-1.7
5	Корективи	-1.6	-2.1	0.2	-0.2	-19.9	-6.5	-4.7	-3.8
<b>6</b>	<b>Брутен вътрешен продукт</b>	<b>-0.2</b>	<b>-0.5</b>	<b>0.5</b>	<b>0.3</b>	<b>-6.7</b>	<b>-0.8</b>	<b>-0.3</b>	<b>0.2</b>
По елементи на крайното използване:									
7	Крайно потребление	-2.2	-1.0	-0.6	-3.7	-5.3	-4.5	-4.3	-7.3
8	Индивидуално	-1.8	-1.1	-0.5	-4.0	-4.6	-3.5	-3.7	-7.2
9	Колективно	-23.4	26.5	-3.9	-1.1	-24.0	-3.9	-8.9	-7.8
10	Бруто капиталобразуване	-1.8	-1.2	-1.3	-2.3	-36.6	-12.5	-12.0	-6.5
11	В основен капитал	-6.0	3.8	-3.0	1.0	-33.7	-19.9	-15.6	-4.3
12	Изменение на запасите	.	.	.	.	.	.	.	.
13	Външнотърговско салдо	.	.	.	.	.	.	.	.
14	Износ на стоки и услуги	2.9	1.7	3.9	9.1	-1.7	5.5	12.6	18.6
15	Внос на стоки и услуги	-2.3	4.0	2.7	-2.2	-18.9	-2.8	0.3	2.0
16	Статистическа разлика	.	.	.	.	.	.	.	.

Забележка: Темпът на прираст е изчислен въз основа на верижно обвързани оценки на компонентите на БВП по средногодишни цени на 2000 година каквато е практиката в страните членки на ЕС. Повече информация за прилаганите методи е представена в тематичната рубрика "Брутен вътрешен продукт". методология: [Измерване на ефекта от промени в обема и промени в цените](#) и [Тримесечни сезонно изгладени данни](#)