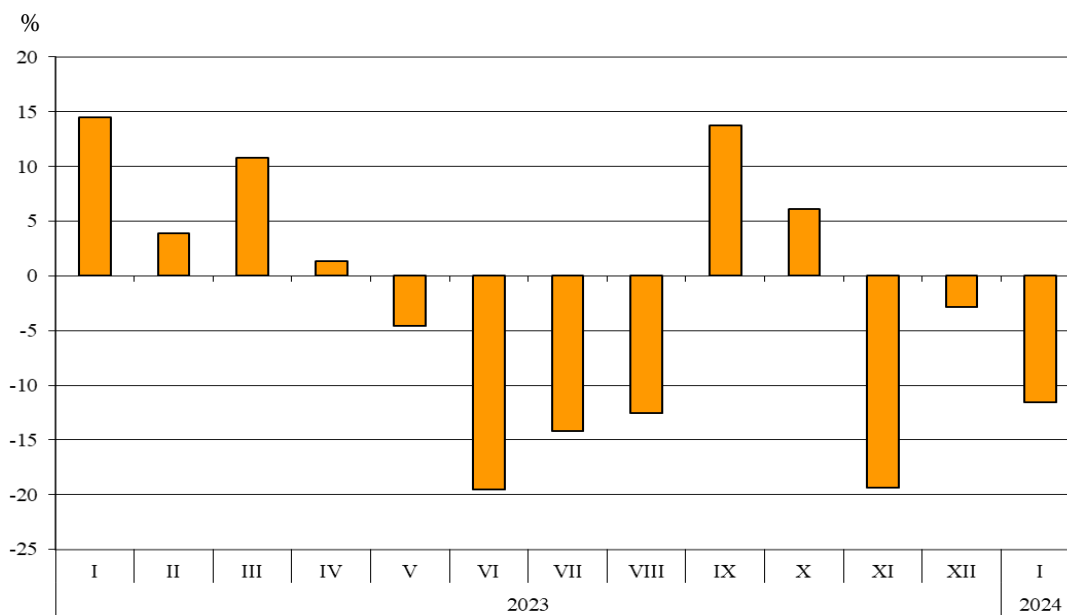


ТЪРГОВИЯ СЪС СТОКИ НА БЪЛГАРИЯ С ТРЕТИ СТРАНИ ПРЕЗ ЯНУАРИ 2024 ГОДИНА (ПРЕДВАРИТЕЛНИ ДАННИ)

През **януари 2024 г.** износът на стоки от България за **трети страни** намалява с 11.6% в сравнение със същия месец на 2023 г. и е на стойност 2 147.0 млн. лева (табл. 1 и 2 от приложението). Основни търговски партньори на България са Турция, Китай, Република Северна Македония, Обединено кралство, Съединените американски щати, Сърбия и Украйна, които формират 51.1% от износа за трети страни (табл. 3 от приложението).

Фиг. 1. Номинално изменение в стойностния обем¹ на износа на стоки от България за трети страни през периода 2023 - 2024 година (Спрямо същия месец на предходната година)

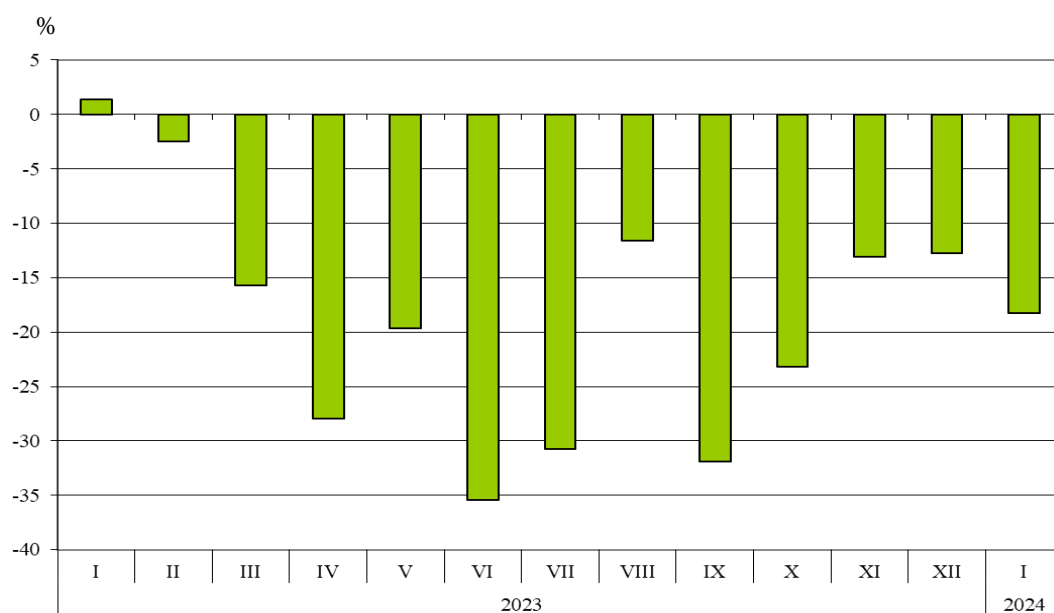


При износа, разпределен според **Стандартната външотърговска класификация**, най-голям ръст е отбелязан в секторите „Необработени (сурови) материали, негодни за консумация (изкл. горивата)“ (35.7%) и „Химични вещества и продукти“ (13.9%) (табл. 4 от приложението). Най-голям спад се наблюдава в сектор „Безалкохолни и алкохолни напитки и тютюн“ (66.5%).

¹ Изменение в стойностния обем по текущи цени.

Вносът на стоки в България от трети страни през **януари 2024 г.** намалява с 18.2% в сравнение със същия месец на 2023 г. и е на стойност 2 911.1 млн. лева (по цени CIF)¹ (табл. 1 и 2 от приложението). Най-голям е стойностният обем на стоките, внесени от Турция, Китай, Руската федерация и Украйна (табл. 3 от приложението).

Фиг. 2. Номинално изменение в стойностния обем² на вноса на стоки в България от трети страни през периода 2023 - 2024 година (Спрямо същия месец на предходната година)



При вноса, разпределен според **Стандартната външотърговска класификация**, най-голямо увеличение е отчетено в сектор „Храни и живи животни“ (9.1%) (табл. 4 от приложението). Най-голям спад се наблюдава в сектор „Минерални горива, масла и подобни продукти“ (38.1%).

Външотърговското салдо (износ FOB - внос CIF) на България с трети страни за **януари 2024 г.** е отрицателно и е в размер на 764.1 млн. лева (табл. 1 от приложението).

¹ Вносът по цени FOB се изчислява от БНБ

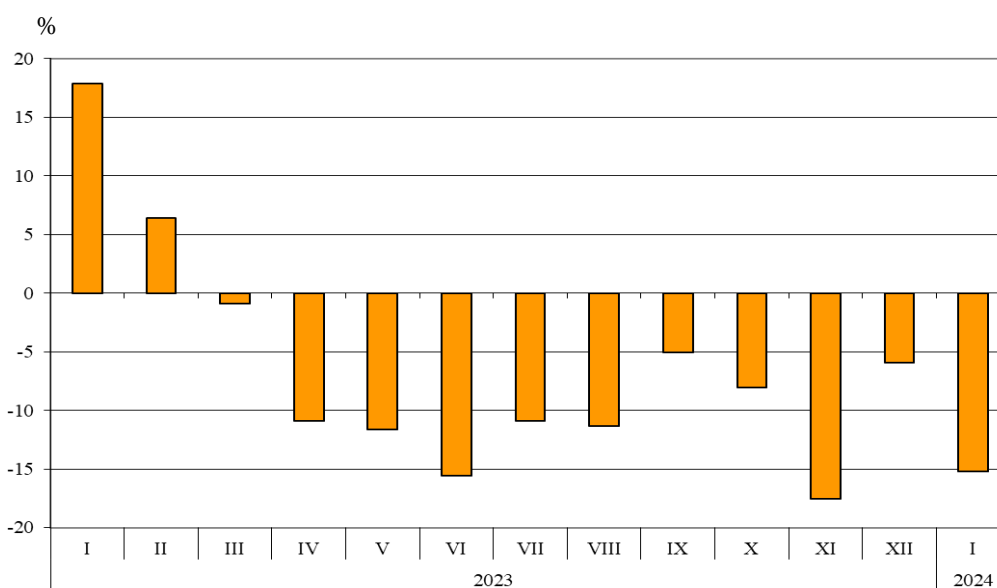
(<http://bnb.bg/Statistics/StExternalSector/StForeignTrade/StFTImports/index.htm?toLang=BG>).

² Изменение в стойностния обем по текущи цени.

Търговия със стоки на България с трети страни и ЕС - общо

През **януари 2024 г.** от България **общо са изнесени** стоки на стойност 6 240.3 млн. лв., което е с 15.2% по-малко в сравнение със същия месец на 2023 година (табл. 1 и 2 от приложението).

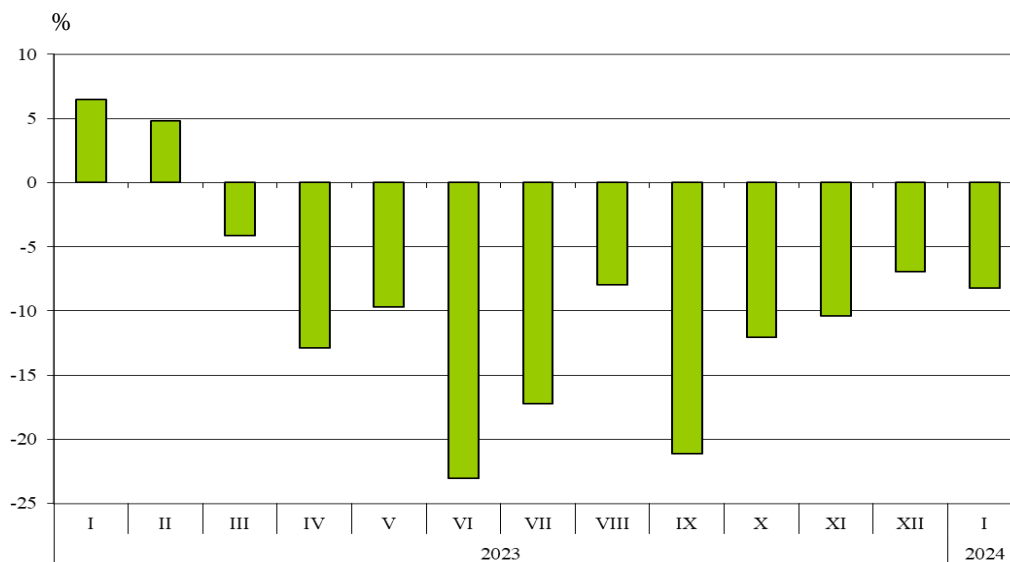
Фиг. 3. Номинално изменение в стойностния обем¹ на износа на стоки от България през периода 2023 - 2024 година (Спрямо същия месец на предходната година)



През **януари 2024 г. общо** в страната **са внесени** стоки на стойност 7 467.8 млн. лв. (по цени CIF), или с 8.2% по-малко спрямо януари 2023 година (табл. 1 и 2 от приложението).

¹ Изменение в стойностния обем по текущи цени.

Фиг. 4. Номинално изменение в стойностния обем¹ на вноса на стоки в България през периода 2023 - 2024 година (Спрямо същия месец на предходната година)



Общото външнотърговско салдо (износ FOB - внос CIF) е отрицателно за януари 2024 г. и е на стойност 1 227.5 млн. лева (табл. 1 от приложението).

¹ Изменение в стойностния обем по текущи цени.

Приложение

Таблица 1

Износ, внос и търговско салдо на България през януари 2023¹ и 2024¹ г. по месеци

(Млн. левове)

| Месеци/Периоди | Износ - FOB | | | Внос - CIF ² | | | Търговско салдо - FOB/CIF | | |
|----------------|-------------|--------|--------------|-------------------------|--------|--------------|---------------------------|--------|--------------|
| | общо | ЕС | трети страни | общо | ЕС | трети страни | общо | ЕС | трети страни |
| I.2023 | 7359.5 | 4931.8 | 2427.7 | 8138.4 | 4578.7 | 3559.7 | -778.9 | 353.1 | -1132.0 |
| I.2024 | 6240.3 | 4093.3 | 2147.0 | 7467.8 | 4556.7 | 2911.1 | -1227.5 | -463.4 | -764.1 |

¹ Предварителни данни към 12.03.2024 година.

² Вносът по цени FOB се изчислява от БНБ

<http://bnb.bg/Statistics/StExternalSector/StForeignTrade/StFTImports/index.htm?toLang= BG>.

Таблица 2

Изменение в стойностния обем на износа и вноса на България през януари 2024¹ г. спрямо същия месец на предходната година

(Проценти)

| Месеци/Периоди | Износ - FOB | | | Внос - CIF | | |
|----------------|-------------|-------|--------------|------------|------|--------------|
| | общо | ЕС | трети страни | общо | ЕС | трети страни |
| I | -15.2 | -17.0 | -11.6 | -8.2 | -0.5 | -18.2 |

¹ Предварителни данни към 12.03.2024 година.

Таблица 3

Износ, внос и търговско салдо на България с основни партньори¹ от трети страни през януари 2023² и 2024² година

| Страни | Износ - FOB | | | Внос - CIF | | | Търговско салдо - FOB/CIF | |
|---------------------------------|---------------|---------------|---|---------------|---------------|---|---------------------------|---------------|
| | 2023 | 2024 | изменение спрямо същия период на предходната година - % | 2023 | 2024 | изменение спрямо същия период на предходната година - % | 2023 | 2024 |
| | млн. левове | | | млн. левове | | | млн. левове | |
| Трети страни - общо | 2427.7 | 2147.0 | -11.6 | 3559.7 | 2911.1 | -18.2 | -1132.0 | -764.1 |
| в това число: | | | | | | | | |
| Албания | 19.1 | 68.0 | 256.0 | 7.0 | 7.7 | 10.0 | 12.1 | 60.3 |
| Алжир | 111.4 | 44.0 | -60.5 | 25.7 | 23.6 | -8.2 | 85.7 | 20.4 |
| Босна и Херцеговина | 13.5 | 13.5 | 0.0 | 4.7 | 4.1 | -12.8 | 8.8 | 9.4 |
| Бразилия | 5.5 | 4.7 | -14.5 | 128.3 | 51.8 | -59.6 | -122.8 | -47.1 |
| Вьетнам | 4.0 | 5.2 | 30.0 | 23.2 | 26.2 | 12.9 | -19.2 | -21.0 |
| Гибралтар | 148.9 | 79.9 | -46.3 | 0.0 | 0.0 | x | 148.9 | 79.9 |
| Грузия | 21.8 | 24.5 | 12.4 | 21.0 | 11.6 | -44.8 | 0.8 | 12.9 |
| Египет | 38.8 | 71.9 | 85.3 | 43.4 | 137.6 | 217.1 | -4.6 | -65.7 |
| Израел | 69.7 | 21.3 | -69.4 | 13.6 | 10.5 | -22.8 | 56.1 | 10.8 |
| Индия | 90.3 | 18.7 | -79.3 | 72.0 | 58.2 | -19.2 | 18.3 | -39.5 |
| Индонезия | 3.3 | 8.1 | 145.5 | 65.0 | 121.6 | 87.1 | -61.7 | -113.5 |
| Иран, ислямска република | 19.6 | 22.7 | 15.8 | 8.7 | 7.0 | -19.5 | 10.9 | 15.7 |
| Казахстан | 12.9 | 15.4 | 19.4 | 1.9 | 0.3 | -84.2 | 11.0 | 15.1 |
| Канада | 12.7 | 12.1 | -4.7 | 8.5 | 20.0 | 135.3 | 4.2 | -7.9 |
| Китай | 101.6 | 163.6 | 61.0 | 494.4 | 269.5 | -45.5 | -392.8 | -105.9 |
| Либия | 5.6 | 1.9 | -66.1 | - | 0.2 | x | 5.6 | 1.7 |
| Мароко | 7.9 | 20.3 | 157.0 | 3.9 | 13.0 | 233.3 | 4.0 | 7.3 |
| Намбия | 0.1 | 0.0 | -100.0 | 4.1 | 0.0 | -100.0 | -4.0 | 0.0 |
| Норвегия | 10.7 | 8.9 | -16.8 | 3.5 | 5.9 | 68.6 | 7.2 | 3.0 |
| Обединени арабски емирства | 17.8 | 20.4 | 14.6 | 6.0 | 6.2 | 3.3 | 11.8 | 14.2 |
| Обединено кралство ³ | 108.3 | 124.7 | 15.1 | 55.1 | 49.3 | -10.5 | 53.2 | 75.4 |
| Перу | 4.9 | 1.4 | -71.4 | 67.2 | 109.9 | 63.5 | -62.3 | -108.5 |
| Република Корея | 14.2 | 83.4 | 487.3 | 35.7 | 23.3 | -34.7 | -21.5 | 60.1 |
| Република Северна Македония | 106.4 | 125.8 | 18.2 | 74.1 | 62.8 | -15.2 | 32.3 | 63.0 |
| Република Южна Африка | 9.9 | 38.3 | 286.9 | 19.8 | 6.8 | -65.7 | -9.9 | 31.5 |
| Руска федерация | 82.2 | 45.8 | -44.3 | 698.3 | 228.9 | -67.2 | -616.1 | -183.1 |
| Сингапур | 3.3 | 8.5 | 157.6 | 9.1 | 3.0 | -67.0 | -5.8 | 5.5 |
| Съединени американски щати | 192.5 | 117.3 | -39.1 | 173.6 | 65.8 | -62.1 | 18.9 | 51.5 |
| Сърбия | 146.6 | 101.4 | -30.8 | 154.4 | 151.8 | -1.7 | -7.8 | -50.4 |
| Тайван | 6.4 | 3.8 | -40.6 | 37.9 | 22.0 | -42.0 | -31.5 | -18.2 |
| Тунис | 39.9 | 14.6 | -63.4 | 7.3 | 35.5 | 386.3 | 32.6 | -20.9 |
| Турция | 419.0 | 370.7 | -11.5 | 645.9 | 775.1 | 20.0 | -226.9 | -404.4 |
| Украйна | 209.3 | 93.6 | -55.3 | 185.5 | 196.4 | 5.9 | 23.8 | -102.8 |
| Чили | 2.8 | 6.4 | 128.6 | 55.7 | 84.0 | 50.8 | -52.9 | -77.6 |
| Швейцария | 62.4 | 48.8 | -21.8 | 58.3 | 55.4 | -5.0 | 4.1 | -6.6 |
| Япония | 11.7 | 8.3 | -29.1 | 40.9 | 30.7 | -24.9 | -29.2 | -22.4 |

¹ Страна партньор е тази, от/за която стоките са получени/изпратени.

² Предварителни данни към 12.03.2024 година.

³ Обединеното кралство включва: Северна Ирландия, Великобритания, Англо-нормандски острови и остров Ман.

"x" - поради естеството на данните не може да има случай

(неприложимо).

"0" - величина, по-малка от половината на употребената единица мярка.

"-" - няма случай.

Таблица 4

Износ, внос и търговско салдо на България с трети страни по сектори на Стандартната външнотърговска класификация (SITC, рев. 4) през януари 2023¹ и 2024¹ година

| Сектори на SITC | Износ - FOB | | | Внос - CIF | | | Търговско салдо - FOB/CIF | |
|---|---------------|---------------|---|---------------|---------------|---|---------------------------|---------------|
| | 2023 | 2024 | изменение прямо същия период на предходната година - % | 2023 | 2024 | изменение прямо същия период на предходната година - % | 2023 | 2024 |
| | млн. левове | | | млн. левове | | | млн. левове | |
| Трети страни - общо | 2427.7 | 2147.0 | -11.6 | 3559.7 | 2911.1 | -18.2 | -1132.0 | -764.1 |
| Храни и живи животни | 368.6 | 279.8 | -24.1 | 169.5 | 184.9 | 9.1 | 199.1 | 94.9 |
| Безалкохолни и алкохолни напитки и тютюн | 36.4 | 12.2 | -66.5 | 23.4 | 21.0 | -10.3 | 13.0 | -8.8 |
| Необработени (сурови) материали, негодни за консумация (изкл. горивата) | 123.2 | 167.2 | 35.7 | 586.5 | 581.3 | -0.9 | -463.3 | -414.1 |
| Минерални горива, масла и подобни продукти | 488.9 | 310.7 | -36.4 | 943.4 | 583.9 | -38.1 | -454.5 | -273.2 |
| Мазнини, масла и восъци от животински и растителен произход | 111.6 | 83.8 | -24.9 | 54.3 | 50.7 | -6.6 | 57.3 | 33.1 |
| Химични вещества и продукти | 269.6 | 307.1 | 13.9 | 268.7 | 269.0 | 0.1 | 0.9 | 38.1 |
| Артикули, класифицирани главно според вида на материала | 378.1 | 359.7 | -4.9 | 630.2 | 551.5 | -12.5 | -252.1 | -191.8 |
| Машини, оборудване и превозни средства | 387.7 | 422.8 | 9.1 | 681.7 | 490.9 | -28.0 | -294.0 | -68.1 |
| Разнообразни готови продукти, н.д. | 221.8 | 202.2 | -8.8 | 200.0 | 177.1 | -11.5 | 21.8 | 25.1 |
| Стоки и сделки, н.д. | 41.8 | 1.5 | -96.4 | 2.0 | 0.8 | -60.0 | 39.8 | 0.7 |

¹ Предварителни данни към 12.03.2024 година.