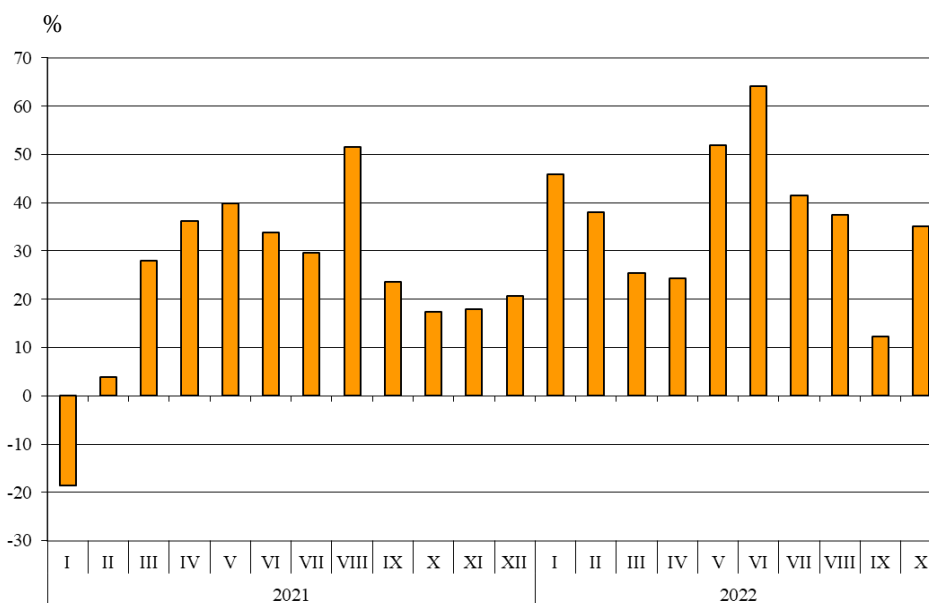


## ТЪРГОВИЯ СЪС СТОКИ НА БЪЛГАРИЯ С ТРЕТИ СТРАНИ ПРЕЗ ПЕРИОДА ЯНУАРИ - ОКТОМВРИ 2022 ГОДИНА (ПРЕДВАРИТЕЛНИ ДАННИ)

През периода януари - октомври 2022 г. износът на стоки от България за трети страни се увеличава с 37.0% в сравнение със същия период на 2021 г. и е на стойност 26 203.3 млн. лева (табл. 1 и 2 от приложението). Основни търговски партньори на България са Турция, Сърбия, Украйна, Съединените американски щати, Република Северна Македония, Обединеното кралство и Китай, които формират 51.5% от износа за трети страни (табл. 3 от приложението).

През октомври 2022 г. износът на стоки от България за трети страни нараства с 35.1% спрямо същия месец на предходната година и е в размер на 2 620.2 млн. лева.

**Фиг. 1. Номинално изменение в стойностния обем<sup>1</sup> на износа на стоки от България за трети страни през периода 2021 - 2022 година (Спрямо същия месец на предходната година)**



През периода януари - октомври 2022 г. при износа на стоки от България за трети страни, разпределен според Стандартната външнотърговска класификация, най-голям ръст в сравнение със същия период на 2021 г. е отбелязан в секторите „Минерални горива, масла и подобни продукти“ (228.2%) и „Мазнини, масла и восъци от животински и растителен произход“ (138.8%) (табл. 4 от приложението). Най-голям спад се наблюдава в сектор „Артикули, класифицирани главно според вида на материала“<sup>2</sup> (5.4%).

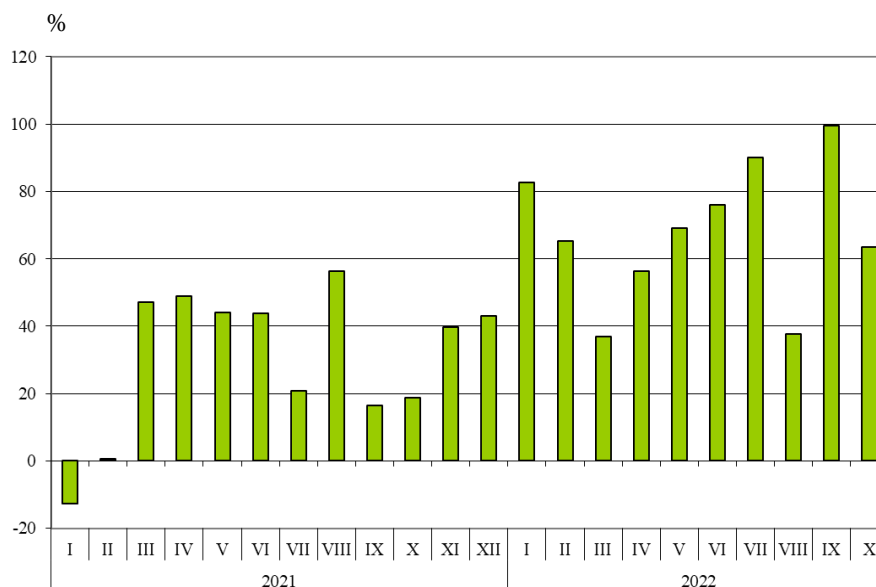
<sup>1</sup> Изменение в стойностния обем по текущи цени.

<sup>2</sup> Секторът включва следните раздели: обработени кожи и артикули от тях, н.д.; артикули от каучук; артикули от корк и дървен материал (изкл. мебели); хартия, картон и артикули от хартия и картон; текстил и артикули от текстил (изкл. облекло); продукти от други неметални минерални суровини; чугун и стомана; благородни и други цветни метали; други артикули от метал.

**Вносът** на стоки в България от трети страни през периода януари - октомври 2022 г. се увеличава с 66.6% в сравнение със същия период на 2021 г. и е на стойност 40 825.6 млн. лева (по цени CIF)<sup>1</sup> (табл. 1 и 2 от приложението). Най-голям е стойностният обем на стоките, внесени от Руската федерация, Турция, Китай и Украйна (табл. 3 от приложението).

През **октомври 2022 г. вносът** на стоки в България от трети страни нараства с 63.4% спрямо същия месец на предходната година и е в размер на 4 497.3 млн. лева.

**Фиг. 2. Номинално изменение в стойностния обем<sup>2</sup> на вноса на стоки в България от трети страни през периода 2021 - 2022 година (Спрямо същия месец на предходната година)**



При вноса на стоки от трети страни, разпределен според **Стандартната външотърговска класификация**, през периода януари - октомври 2022 г. най-голямо увеличение спрямо същия период на 2021 г. е отчетено в секторите „Мазнини, масла и восъци от животински и растителен произход“ (478.9%) и „Минерални горива, масла и подобни продукти“ (146.7%) (табл. 4 от приложението).

**Външотърговското салдо** (износ FOB - внос CIF) на България с трети страни през периода януари - октомври 2022 г. е отрицателно и е в размер на 14 622.3 млн. лева (табл. 1 от приложението).

През **октомври 2022 г.** външотърговското салдо (износ FOB - внос CIF) с трети страни също е отрицателно и е на стойност 1 877.1 млн. лева.

<sup>1</sup> Вносът по цени FOB се изчислява от БНБ

(<http://bnb.bg/Statistics/StExternalSector/StForeignTrade/StFTImports/index.htm?toLang=BG>).

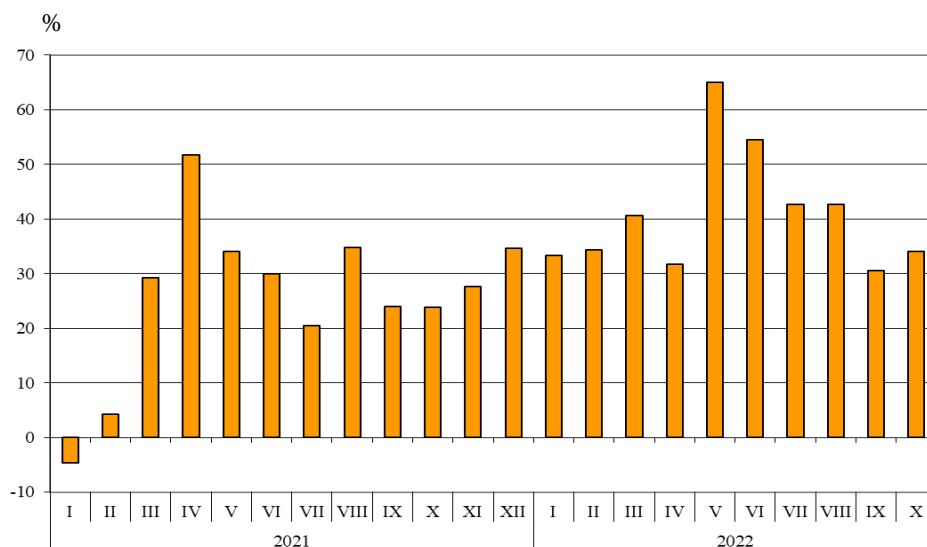
<sup>2</sup> Изменение в стойностния обем по текущи цени.

### Търговия със стоки на България с трети страни и ЕС - общо

През периода януари - октомври 2022 г. от България общо са изнесени стоки на стойност 79 004.3 млн. лв., което е с 40.8% повече в сравнение със същия период на 2021 година (табл. 1 и 2 от приложението).

През октомври 2022 г. общият износ на стоки възлиза на 8 255.6 млн. лв. и нараства с 34.0% спрямо същия месец на предходната година.

**Фиг. 3. Номинално изменение в стойностния обем<sup>1</sup> на износа на стоки от България през периода 2021 - 2022 година (Спрямо същия месец на предходната година)**

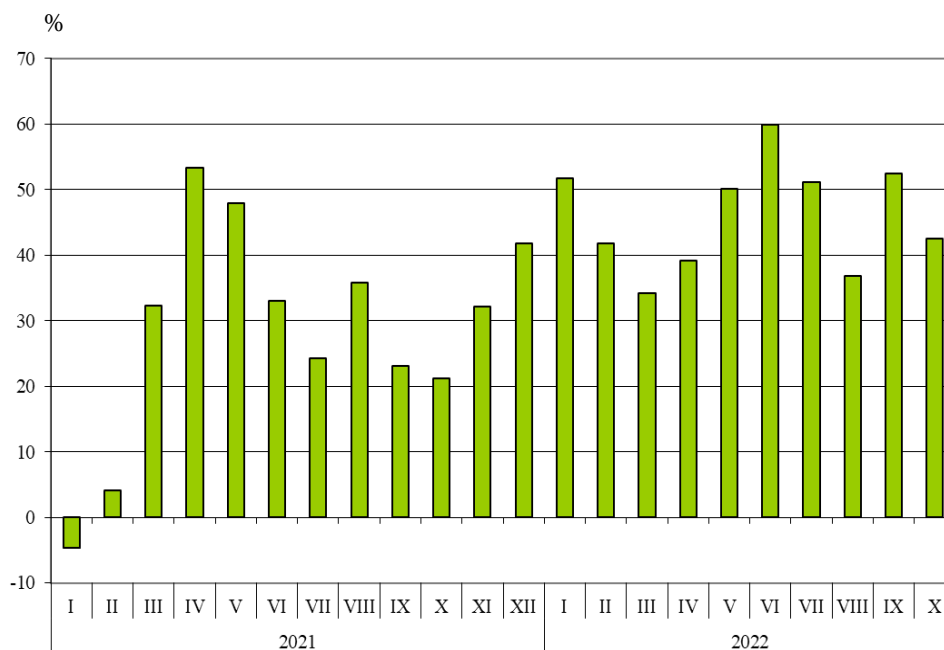


През периода януари - октомври 2022 г. общо в страната са внесени стоки на стойност 90 204.5 млн. лв. (по цени CIF), или с 45.9% повече спрямо същия период на 2021 година (табл. 1 и 2 от приложението).

През октомври 2022 г. общият внос на стоки нараства с 42.6% спрямо същия месец на предходната година и възлиза на 9 810.3 млн. лева.

<sup>1</sup> Изменение в стойностния обем по текущи цени.

**Фиг. 4. Номинално изменение в стойността на обем<sup>1</sup> на вноса на стоки в България през периода 2021 - 2022 година (Спрямо същия месец на предходната година)**



**Общото външотърговско салдо (износ FOB - внос CIF) е отрицателно през периода януари - октомври 2022 г. и е на стойност 11 200.2 млн. лева (табл. 1 от приложението).**

**През октомври 2022 г. общото външотърговско салдо (износ FOB - внос CIF) също е отрицателно и е на стойност 1 554.7 млн. лева.**

<sup>1</sup> Изменение в стойността на обем по текущи цени.

Приложение

Таблица 1

Износ, внос и търговско салдо на България през периода  
януари - октомври 2021 и 2022<sup>1</sup> г. по месеци

(Млн. левове)

Месеци/Периоди	Износ - FOB			Внос - CIF <sup>2</sup>			Търговско салдо - FOB/CIF		
	общо	ЕС	трети страни	общо	ЕС	трети страни	общо	ЕС	трети страни
I.2021	4761.6	3310.9	1450.7	5050.2	3129.4	1920.8	-288.6	181.5	-470.1
II.2021	5057.2	3317.9	1739.3	5432.4	3433.6	1998.8	-375.2	-115.7	-259.5
III.2021	5824.0	3746.3	2077.7	6689.0	3998.0	2691.0	-865.0	-251.7	-613.3
<b>I - III.2021</b>	<b>15642.8</b>	<b>10375.1</b>	<b>5267.7</b>	<b>17171.6</b>	<b>10561.0</b>	<b>6610.6</b>	<b>-1528.8</b>	<b>-185.9</b>	<b>-1342.9</b>
IV.2021	5905.3	3937.1	1968.2	6078.1	3599.7	2478.4	-172.8	337.4	-510.2
V.2021	5155.3	3357.6	1797.7	6043.0	3686.5	2356.5	-887.7	-328.9	-558.8
VI.2021	5734.5	3790.9	1943.6	6440.2	3751.9	2688.3	-705.7	39.0	-744.7
<b>IV - VI.2021</b>	<b>16795.1</b>	<b>11085.6</b>	<b>5709.5</b>	<b>18561.3</b>	<b>11038.1</b>	<b>7523.2</b>	<b>-1766.2</b>	<b>47.5</b>	<b>-1813.7</b>
<b>I - VI.2021</b>	<b>32437.9</b>	<b>21460.7</b>	<b>10977.2</b>	<b>35732.9</b>	<b>21599.1</b>	<b>14133.8</b>	<b>-3295.0</b>	<b>-138.4</b>	<b>-3156.6</b>
VII.2021	5861.3	3830.2	2031.1	6353.2	3949.7	2403.5	-491.9	-119.5	-372.4
VIII.2021	5605.9	3536.7	2069.2	6253.2	3475.9	2777.3	-647.3	60.8	-708.1
IX.2021	6057.0	3945.2	2111.8	6601.0	4167.3	2433.7	-544.0	-222.1	-321.9
<b>VII - IX.2021</b>	<b>17524.2</b>	<b>11312.1</b>	<b>6212.1</b>	<b>19207.4</b>	<b>11592.9</b>	<b>7614.5</b>	<b>-1683.2</b>	<b>-280.8</b>	<b>-1402.4</b>
<b>I - IX.2021</b>	<b>49962.1</b>	<b>32772.8</b>	<b>17189.3</b>	<b>54940.3</b>	<b>33192.0</b>	<b>21748.3</b>	<b>-4978.2</b>	<b>-419.2</b>	<b>-4559.0</b>
X.2021	6161.4	4221.7	1939.7	6880.2	4127.9	2752.3	-718.8	93.8	-812.6
<b>I - X.2021</b>	<b>56123.5</b>	<b>36994.5</b>	<b>19129.0</b>	<b>61820.5</b>	<b>37319.9</b>	<b>24500.6</b>	<b>-5697.0</b>	<b>-325.4</b>	<b>-5371.6</b>
I.2022	6348.2	4231.2	2117.0	7661.7	4151.1	3510.6	-1313.5	80.1	-1393.6
II.2022	6795.2	4396.0	2399.2	7703.7	4400.4	3303.3	-908.5	-4.4	-904.1
III.2022	8192.9	5587.0	2605.9	8976.0	5292.3	3683.7	-783.1	294.7	-1077.8
<b>I - III.2022</b>	<b>21336.3</b>	<b>14214.2</b>	<b>7122.1</b>	<b>24341.4</b>	<b>13843.8</b>	<b>10497.6</b>	<b>-3005.1</b>	<b>370.4</b>	<b>-3375.5</b>
IV.2022	7775.5	5329.6	2445.9	8455.1	4581.1	3874.0	-679.6	748.5	-1428.1
V.2022	8506.9	5777.0	2729.9	9070.4	5084.4	3986.0	-563.5	692.6	-1256.1
VI.2022	8862.4	5672.0	3190.4	10298.7	5568.5	4730.2	-1436.3	103.5	-1539.8
<b>IV - VI.2022</b>	<b>25144.8</b>	<b>16778.6</b>	<b>8366.2</b>	<b>27824.2</b>	<b>15234.0</b>	<b>12590.2</b>	<b>-2679.4</b>	<b>1544.6</b>	<b>-4224.0</b>
<b>I - VI.2022</b>	<b>46481.1</b>	<b>30992.8</b>	<b>15488.3</b>	<b>52165.6</b>	<b>29077.8</b>	<b>23087.8</b>	<b>-5684.5</b>	<b>1915.0</b>	<b>-7599.5</b>
VII.2022	8361.7	5485.9	2875.8	9603.9	5038.6	4565.3	-1242.2	447.3	-1689.5
VIII.2022	8001.1	5155.2	2845.9	8559.8	4739.5	3820.3	-558.7	415.7	-974.4
IX.2022	7904.8	5531.7	2373.1	10064.9	5210.0	4854.9	-2160.1	321.7	-2481.8
<b>VII - IX.2022</b>	<b>24267.6</b>	<b>16172.8</b>	<b>8094.8</b>	<b>28228.6</b>	<b>14988.1</b>	<b>13240.5</b>	<b>-3961.0</b>	<b>1184.7</b>	<b>-5145.7</b>
<b>I - IX.2022</b>	<b>70748.7</b>	<b>47165.6</b>	<b>23583.1</b>	<b>80394.2</b>	<b>44065.9</b>	<b>36328.3</b>	<b>-9645.5</b>	<b>3099.7</b>	<b>-12745.2</b>
X.2022	8255.6	5635.4	2620.2	9810.3	5313.0	4497.3	-1554.7	322.4	-1877.1
<b>I - X.2022</b>	<b>79004.3</b>	<b>52801.0</b>	<b>26203.3</b>	<b>90204.5</b>	<b>49378.9</b>	<b>40825.6</b>	<b>-11200.2</b>	<b>3422.1</b>	<b>-14622.3</b>

<sup>1</sup> Предварителни данни към 13.12.2022 година.

<sup>2</sup> Вносът по цени FOB се изчислява от БНБ

(<http://bnb.bg/Statistics/StExternalSector/StForeignTrade/StFTImports/index.htm?toLang= BG>).

Таблица 2

Изменение в стойностния обем на износа и вноса на България през периода януари - октомври 2022<sup>1</sup> г. спрямо същия период на предходната година

(Проценти)

Месеци/Периоди	Износ - FOB			Внос - CIF		
	общо	ЕС	трети страни	общо	ЕС	трети страни
I	33.3	27.8	45.9	51.7	32.6	82.8
II	34.4	32.5	37.9	41.8	28.2	65.3
III	40.7	49.1	25.4	34.2	32.4	36.9
<b>I - III</b>	<b>36.4</b>	<b>37.0</b>	<b>35.2</b>	<b>41.8</b>	<b>31.1</b>	<b>58.8</b>
IV	31.7	35.4	24.3	39.1	27.3	56.3
V	65.0	72.1	51.9	50.1	37.9	69.1
VI	54.5	49.6	64.1	59.9	48.4	76.0
<b>IV - VI</b>	<b>49.7</b>	<b>51.4</b>	<b>46.5</b>	<b>49.9</b>	<b>38.0</b>	<b>67.4</b>
<b>I - VI</b>	<b>43.3</b>	<b>44.4</b>	<b>41.1</b>	<b>46.0</b>	<b>34.6</b>	<b>63.4</b>
VII	42.7	43.2	41.6	51.2	27.6	89.9
VIII	42.7	45.8	37.5	36.9	36.4	37.6
IX	30.5	40.2	12.4	52.5	25.0	99.5
<b>VII - IX</b>	<b>38.5</b>	<b>43.0</b>	<b>30.3</b>	<b>47.0</b>	<b>29.3</b>	<b>73.9</b>
<b>I - IX</b>	<b>41.6</b>	<b>43.9</b>	<b>37.2</b>	<b>46.3</b>	<b>32.8</b>	<b>67.0</b>
X	34.0	33.5	35.1	42.6	28.7	63.4
<b>I - X</b>	<b>40.8</b>	<b>42.7</b>	<b>37.0</b>	<b>45.9</b>	<b>32.3</b>	<b>66.6</b>

<sup>1</sup> Предварителни данни към 13.12.2022 година.

Таблица 3

Износ, внос и търговско салдо на България с основни партньори<sup>1</sup> от трети страни през периода януари - октомври 2021 и 2022<sup>2</sup> година

Страни	Износ - FOB			Внос - CIF			Търговско салдо - FOB/CIF	
	2021	2022	изменение спрямо същия период на предходната година - %	2021	2022	изменение спрямо същия период на предходната година - %	2021	2022
	млн. левове			млн. левове			млн. левове	
<b>Трети страни - общо</b>	<b>19129.0</b>	<b>26203.3</b>	<b>37.0</b>	<b>24500.6</b>	<b>40825.6</b>	<b>66.6</b>	<b>-5371.6</b>	<b>-14622.3</b>
в това число:								
Албания	182.3	214.1	17.4	60.3	81.5	35.2	122.0	132.6
Босна и Херцеговина	149.1	161.9	8.6	47.0	40.5	-13.8	102.1	121.4
Бразилия	77.0	174.3	126.4	349.1	566.9	62.4	-272.1	-392.6
Виетнам	178.0	81.7	-54.1	168.5	282.2	67.5	9.5	-200.5
Гибралтар	229.3	919.0	300.8	0.0	0.3	x	229.3	918.7
Грузия	316.6	422.9	33.6	558.6	867.7	55.3	-242.0	-444.8
Египет	403.1	961.0	138.4	459.2	417.8	-9.0	-56.1	543.2
Израел	341.0	514.4	50.9	315.6	96.3	-69.5	25.4	418.1
Индия	206.9	406.8	96.6	342.9	428.1	24.8	-136.0	-21.3
Индонезия	122.4	156.6	27.9	50.6	387.9	666.6	71.8	-231.3
Иран, ислямска република	137.3	208.2	51.6	90.2	144.3	60.0	47.1	63.9
Казахстан	56.6	74.1	30.9	3.6	23.2	544.4	53.0	50.9
Канада	112.1	165.1	47.3	229.9	204.8	-10.9	-117.8	-39.7
Китай	1831.0	1203.9	-34.2	3399.7	5248.8	54.4	-1568.7	-4044.9
Либия	200.6	349.1	74.0	13.6	34.0	150.0	187.0	315.1
Мароко	172.8	147.9	-14.4	138.8	126.3	-9.0	34.0	21.6
Намибия	140.3	200.3	42.8	0.0	6.7	x	140.3	193.6
Норвегия	89.6	95.1	6.1	46.5	61.2	31.6	43.1	33.9
Обединени арабски емирства	131.2	191.8	46.2	58.1	70.4	21.2	73.1	121.4
Обединено кралство <sup>3</sup>	1040.3	1208.8	16.2	490.1	644.8	31.6	550.2	564.0
Перу	7.2	22.8	216.7	452.2	420.9	-6.9	-445.0	-398.1
Република Корея	397.1	202.1	-49.1	227.6	318.2	39.8	169.5	-116.1
Република Северна Македония	876.6	1231.0	40.4	603.2	705.8	17.0	273.4	525.2
Република Южна Африка	137.3	435.3	217.0	71.2	200.4	181.5	66.1	234.9
Руска федерация	692.8	768.3	10.9	4548.4	10042.6	120.8	-3855.6	-9274.3
Сингапур	50.1	39.4	-21.4	67.1	91.8	36.8	-17.0	-52.4
Сирийска арабска република	7.8	6.3	-19.2	3.8	10.3	171.1	4.0	-4.0
Съединени американски щати	1363.8	1627.4	19.3	469.4	1466.7	212.5	894.4	160.7
Сърбия	1152.4	1882.3	63.3	1190.7	1503.6	26.3	-38.3	378.7
Тайван	62.2	68.3	9.8	267.9	404.6	51.0	-205.7	-336.3
Тунис	403.5	389.0	-3.6	31.8	74.5	134.3	371.7	314.5
Турция	3492.4	4678.1	34.0	4767.3	7739.5	62.3	-1274.9	-3061.4
Украйна	668.5	1660.4	148.4	1325.9	2729.2	105.8	-657.4	-1068.8
Чили	27.0	25.6	-5.2	441.1	284.8	-35.4	-414.1	-259.2
Швейцария	381.0	496.7	30.4	456.6	515.7	12.9	-75.6	-19.0
Япония	88.8	122.0	37.4	316.8	369.1	16.5	-228.0	-247.1

<sup>1</sup> Страна партньор е тази, от/за която стоките са получени/изпратени.

<sup>2</sup> Предварителни данни към 13.12.2022 година.

<sup>3</sup> Обединеното кралство включва: Северна Ирландия, Великобритания, Англо-нормандски острови и остров Ман.

„x“ - поради естеството на данните не може да има случай (неприложимо).

„0“ - величина, по-малка от половината на употребената единица мярка.

Таблица 4

Износ, внос и търговско салдо на България с трети страни по сектори на Стандартната външнотърговска класификация (SITC, рев. 4) през периода януари - октомври 2021 и 2022<sup>1</sup> година

Сектори на SITC	Износ - FOB			Внос - CIF			Търговско салдо - FOB/CIF	
	2021	2022	изменение спрямо същия период на предходната година - %	2021	2022	изменение спрямо същия период на предходната година - %	2021	2022
	млн. левове			млн. левове			млн. левове	
<b>Трети страни - общо</b>	<b>19129.0</b>	<b>26203.3</b>	<b>37.0</b>	<b>24500.6</b>	<b>40825.6</b>	<b>66.6</b>	<b>-5371.6</b>	<b>-14622.3</b>
Храни и живи животни	2770.6	3692.5	33.3	1081.4	1488.0	37.6	1689.2	2204.5
Безалкохолни и алкохолни напитки и тютюн	155.8	200.7	28.8	251.1	259.2	3.2	-95.3	-58.5
Необработени (сурови) материали, негодни за консумация (изкл. горивата)	1705.9	1695.4	-0.6	4016.0	6374.4	58.7	-2310.1	-4679.0
Минерални горива, масла и подобни продукти	1825.4	5991.5	228.2	4845.6	11955.4	146.7	-3020.2	-5963.9
Мазнини, масла и восъци от животински и растителен произход	353.0	843.1	138.8	129.6	750.3	478.9	223.4	92.8
Химични вещества и продукти	2287.9	3090.2	35.1	2395.8	3670.0	53.2	-107.9	-579.8
Артикули, класифицирани главно според вида на материала	4440.6	4199.2	-5.4	5175.8	7199.2	39.1	-735.2	-3000.0
Машини, оборудване и превозни средства	3160.0	3965.8	25.5	4707.2	6857.6	45.7	-1547.2	-2891.8
Разнообразни готови продукти, н.д.	2358.9	2469.5	4.7	1843.4	2258.8	22.5	515.5	210.7
Стоки и сделки, н.д.	70.9	55.4	-21.9	54.7	12.7	-76.8	16.2	42.7

<sup>1</sup> Предварителни данни към 13.12.2022 година.