

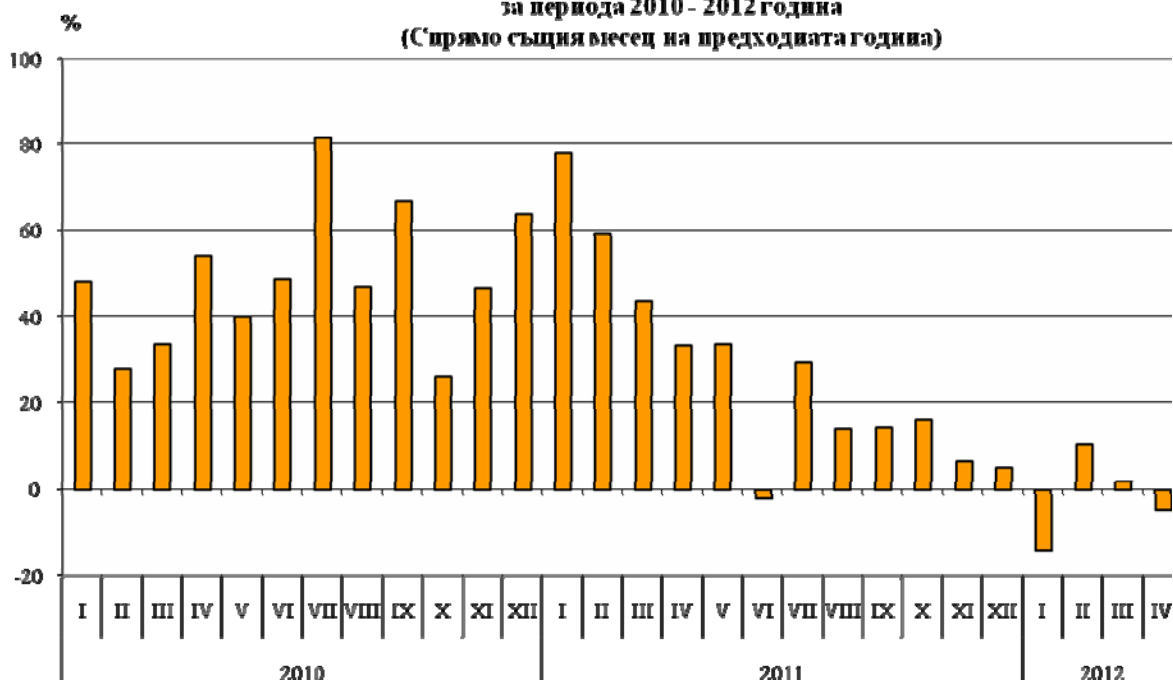


**ТЪРГОВИЯ НА БЪЛГАРИЯ С ТРЕТИ СТРАНИ ЗА
ПЕРИОДА ЯНУАРИ - АПРИЛ 2012 ГОДИНА
(ПРЕДВАРИТЕЛНИ ДАННИ)**

През периода **януари - април 2012 г. износът** на България за **трети страни намалява с 2.0%** спрямо съответния период на предходната година и е в размер на **4.9 млрд. лева** (табл. 1.1 и 1.2). Основните търговски партньори на България са Турция, Китай, Русия, Сърбия, Република Македония и Обединените арабски емирства, които формират 50.6% от износа за трети страни (табл. 2). Значително нараства износът за Обединените арабски емирства, Канада, Сирия и Бразилия, докато най-голям спад е отчетен при износа за Сингапур, Индия, ЮАР и Иран.

През **април 2012 г. износът за трети страни намалява с 5.0%** спрямо същия месец на предходната година и е на стойност **1.2 млрд. лева**.

Фиг. 1. Номинално изменение в стойностния обем* на износа за трети страни за периода 2010 - 2012 година (Спрямо същия месец на предходната година)

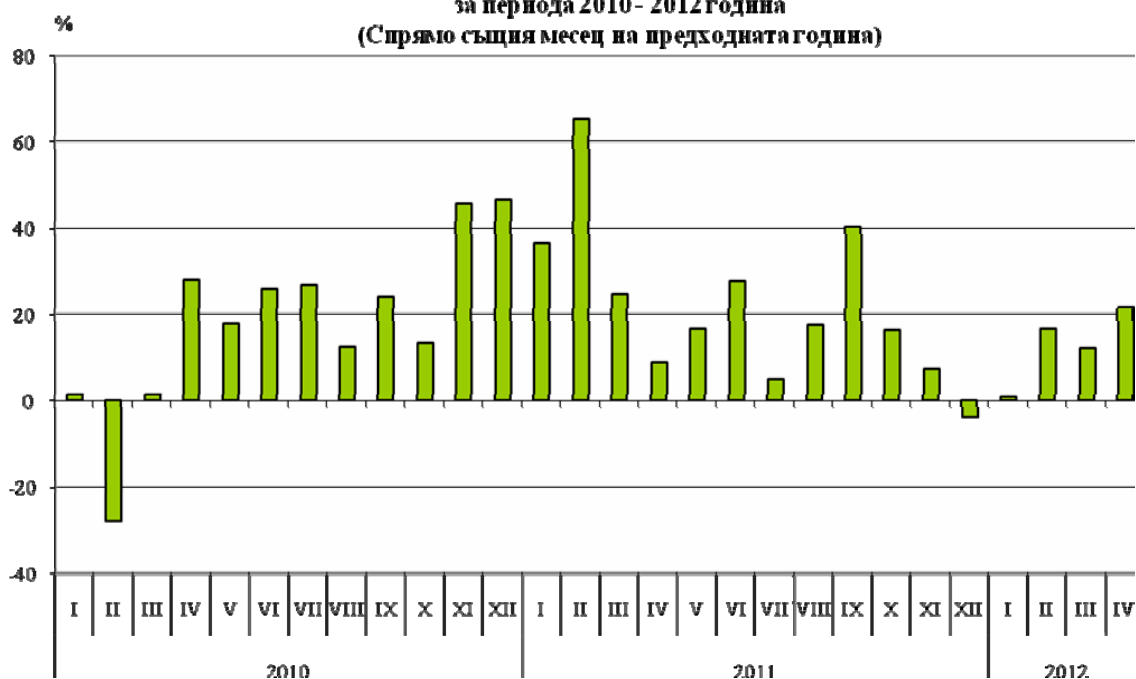


Вносът на България от трети страни за първите четири месеца на 2012 г. се **увеличава с 13.3%** спрямо съответния период на предходната година и **възлиза на 6.5 млрд. лева (по цени CIF)** (табл. 1.1 и 1.2). Най-голям ръст бележи вносът от Перу, Босна и Херцеговина и Бразилия (табл. 2), а най-голямо намаление се наблюдава при вноса от Казахстан, Израел и Украйна.

През **април 2012 г. вносът на България от трети страни нараства с 22.2%** спрямо същия месец на предходната година и е в размер на над **1.9 млрд. лева**.



Фиг. 2. Номинално изменение в стойностния обем^{*} на вноса от трети страни за периода 2010 - 2012 година (Спрямо същия месец на предходната година)



Външнотърговското салдо (износ FOB - внос CIF) на България с **трети страни** за периода януари - април 2012 г. е отрицателно и е на стойност 1 620.1 млн. лева (табл. 1.1). По цени FOB/FOB (след елиминирание на разходите за транспорт и застраховки при внос на стоки) салдото също е **отрицателно** и възлиза на 1 292.3 млн. лева.

През **април 2012 г.** външнотърговското салдо (износ FOB - внос CIF) с трети страни е отрицателно и е в размер на 715.2 млн. лева.

При **износа** на България за трети страни, разпределен според Стандартната външнотърговска класификация, през първите четири месеца на 2012 г. в сравнение със същия период на предходната година най-голям ръст е отбелязан в сектор „Мазнини, масла и восъци от животински и растителен произход”¹ (табл. 3), а най-голям спад - при износа от сектор „Минерални горива, масла и подобни продукти”.

При вноса от трети страни най-голям ръст е отчетен в сектор „Машини, оборудване и превозни средства”, докато най-голям спад - в сектор „Храни и живи животни”.

¹ Секторът включва разделите: мазнини и масла от животински произход; масла и техните фракции, сурови или рафинирани, от растителен произход; мазнини и масла от животински или растителен произход, преработени; восъци от животински и растителен произход; негодни за консумация смеси или препарати от животински или растителни мазнини или масла, н.д.

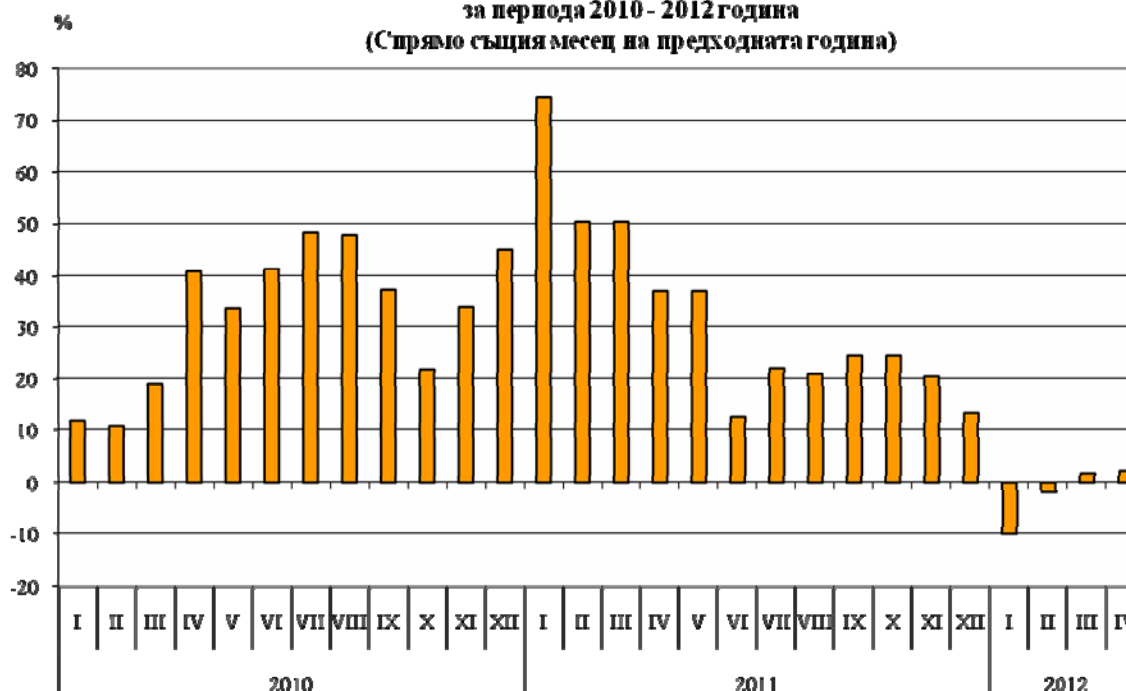


Търговия на България с трети страни и ЕС - общо

През първите четири месеца на 2012 г. от България общо са изнесени стоки на стойност **12.3 млрд. лв.** и спрямо съответния период на предходната година **износът намалява с 1.7%** (табл. 1.1 и 1.2).

През април 2012 г. **общият износ е в размер на 3.2 млрд. лв.** и се **увеличава с 2.5%** спрямо същия месец на предходната година.

Фиг. 3. Номинално изменение в стойностния обем* на износа за периода 2010 - 2012 година (Спрямо същия месец на предходната година)

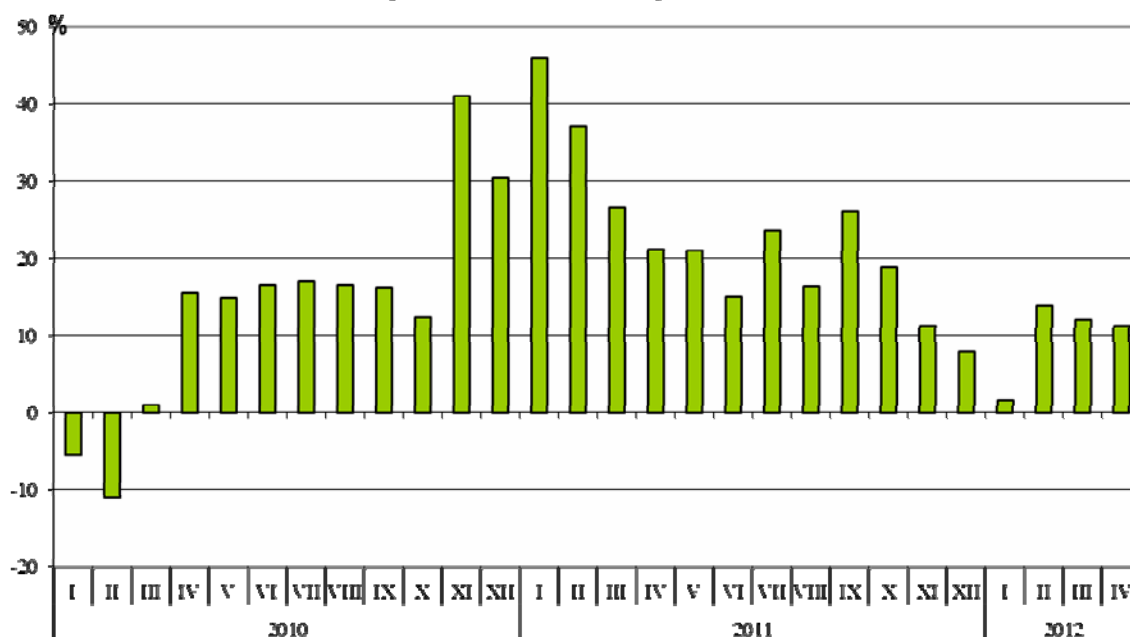


През периода **януари - април 2012 г. в страната общо са внесени стоки на стойност 15.4 млрд. лв. (по цени CIF),** или с **9.8% повече** спрямо същия период на предходната година (табл. 1.1 и 1.2).

През **април 2012 г. общият внос нараства с 11.2%** спрямо същия месец на предходната година и е в размер на **4.2 млрд. лева.**



Фиг. 4. Номинално изменение в стойността на вноса*
за периода 2010 - 2012 година
(Спрямо същия месец на предходната година)



Общото външнотърговско салдо (износ FOB - внос CIF) е отрицателно през периода януари - април 2012 г. и възлиза на 3 125.7 млн. лв., което е с 1 592.5 млн. лв. повече от салдото за първите четири месеца на 2011 година (табл. 1.1 и 1.2). По цени **FOB/FOB** (след елиминиране на разходите за транспорт и застраховки при внос на стоки) салдото за периода януари - април 2012 г. също е отрицателно и е в размер на 2 376.1 млн. лева.

През **април 2012 г.** общото външнотърговско салдо (**износ FOB - внос CIF**) е отрицателно и възлиза на 991.1 млн. лева. По цени **FOB/FOB** салдото също е отрицателно и е на стойност 773.3 млн. лева.

* Изменение в стойността на вноса по текущи цени.

Износ, внос и търговско салдо за периода януари - април 2011¹ г. и 2012¹ г. по месеци

(Млн. левове)

| Месеци/Периоди | Износ - FOB | | | Внос - CIF | | | Внос - FOB ² | | | Търговско салдо - FOB/CIF | | | Търговско салдо - FOB/FOB ² | | |
|---------------------|----------------|---------------|---------------|----------------|---------------|---------------|-------------------------|---------------|---------------|---------------------------|----------------|----------------|--|----------------|----------------|
| | общо | ЕС | трети страни | общо | ЕС | трети страни | общо | ЕС | трети страни | общо | ЕС | трети страни | общо | ЕС | трети страни |
| I.2011 | 3117.3 | 1851.6 | 1265.7 | 3316.7 | 1956.9 | 1359.8 | 3153.8 | 1864.8 | 1289.0 | -199.4 | -105.3 | -94.1 | -36.5 | -13.2 | -23.3 |
| II.2011 | 2937.1 | 1840.6 | 1096.5 | 3158.1 | 1889.5 | 1268.6 | 3010.3 | 1806.3 | 1204.0 | -221.0 | -48.9 | -172.1 | -73.2 | 34.3 | -107.5 |
| III.2011 | 3301.6 | 2005.6 | 1296.0 | 3769.4 | 2277.7 | 1491.7 | 3586.3 | 2170.3 | 1416.0 | -467.8 | -272.1 | -195.7 | -284.7 | -164.7 | -120.0 |
| I - III.2011 | 9356.0 | 5697.8 | 3658.2 | 10244.2 | 6124.1 | 4120.1 | 9750.4 | 5841.4 | 3909.0 | -888.2 | -426.3 | -461.9 | -394.4 | -143.6 | -250.8 |
| IV.2011 | 3149.5 | 1854.9 | 1294.6 | 3794.5 | 2202.4 | 1592.1 | 3604.0 | 2096.7 | 1507.3 | -645.0 | -347.5 | -297.5 | -454.5 | -241.8 | -212.7 |
| I - IV.2011 | 12505.5 | 7552.7 | 4952.8 | 14038.7 | 8326.5 | 5712.2 | 13354.4 | 7938.1 | 5416.3 | -1533.2 | -773.8 | -759.4 | -848.9 | -385.4 | -463.5 |
| I.2012 | 2806.6 | 1718.3 | 1088.3 | 3374.4 | 2002.1 | 1372.3 | 3213.3 | 1908.5 | 1304.8 | -567.8 | -283.8 | -284.0 | -406.7 | -190.2 | -216.5 |
| II.2012 | 2889.9 | 1677.3 | 1212.6 | 3594.9 | 2113.1 | 1481.8 | 3424.6 | 2017.1 | 1407.5 | -705.0 | -435.8 | -269.2 | -534.7 | -339.8 | -194.9 |
| III.2012 | 3365.0 | 2042.5 | 1322.5 | 4226.8 | 2552.6 | 1674.2 | 4026.4 | 2434.2 | 1592.2 | -861.8 | -510.1 | -351.7 | -661.4 | -391.7 | -269.7 |
| I - III.2012 | 9061.5 | 5438.1 | 3623.4 | 11196.1 | 6667.8 | 4528.3 | 10664.3 | 6359.8 | 4304.5 | -2134.6 | -1229.7 | -904.9 | -1602.8 | -921.7 | -681.1 |
| IV.2012 | 3229.6 | 1999.5 | 1230.1 | 4220.7 | 2275.4 | 1945.3 | 4002.9 | 2161.6 | 1841.3 | -991.1 | -275.9 | -715.2 | -773.3 | -162.1 | -611.2 |
| I - IV.2012 | 12291.1 | 7437.6 | 4853.5 | 15416.8 | 8943.2 | 6473.6 | 14667.2 | 8521.4 | 6145.8 | -3125.7 | -1505.6 | -1620.1 | -2376.1 | -1083.8 | -1292.3 |

¹ Предварителни данни към 11.06.2012 година.

² По данни на БНБ за транспортните разходи.

Таблица 1.2

Изменение в стойностния обем на износа и вноса за периода януари - април 2012¹ г. спрямо същия период на предходната година

(Проценти)

| Месеци/Периоди | Износ - FOB | | | Внос - CIF | | | Внос - FOB | | |
|----------------|-------------|-------------|--------------|------------|------------|--------------|------------|------------|--------------|
| | общо | ЕС | трети страни | общо | ЕС | трети страни | общо | ЕС | трети страни |
| I | -10.0 | -7.2 | -14.0 | 1.7 | 2.3 | 0.9 | 1.9 | 2.3 | 1.2 |
| II | -1.6 | -8.9 | 10.6 | 13.8 | 11.8 | 16.8 | 13.8 | 11.7 | 16.9 |
| III | 1.9 | 1.8 | 2.0 | 12.1 | 12.1 | 12.2 | 12.3 | 12.2 | 12.4 |
| I - III | -3.1 | -4.6 | -1.0 | 9.3 | 8.9 | 9.9 | 9.4 | 8.9 | 10.1 |
| IV | 2.5 | 7.8 | -5.0 | 11.2 | 3.3 | 22.2 | 11.1 | 3.1 | 22.2 |
| I - IV | -1.7 | -1.5 | -2.0 | 9.8 | 7.4 | 13.3 | 9.8 | 7.3 | 13.5 |

¹ Предварителни данни към 11.06.2012 година.



Таблица 2

**Износ, внос и търговско салдо с основни търговски партньори¹ от трети страни
за периода януари - април 2011² г. и 2012² година**

| Страни | Износ - FOB | | | Внос - CIF | | | Търговско салдо - FOB/CIF | |
|----------------------------|---------------|---------------|---|---------------|---------------|---|---------------------------|----------------|
| | 2011 | 2012 | изменение спрямо същия период на предходната година - % | 2011 | 2012 | изменение спрямо същия период на предходната година - % | 2011 | 2012 |
| | млн. левове | | | млн. левове | | | млн. левове | |
| Трети страни - общо | 4952.8 | 4853.5 | -2.0 | 5712.2 | 6473.6 | 13.3 | -759.4 | -1620.1 |
| в това число: | | | | | | | | |
| Албания | 32.2 | 31.7 | -1.6 | 12.7 | 13.1 | 3.1 | 19.5 | 18.6 |
| Босна и Херцеговина | 24.3 | 22.5 | -7.4 | 3.1 | 8.8 | 183.9 | 21.2 | 13.7 |
| Бразилия | 21.7 | 56.7 | 161.3 | 51.0 | 125.1 | 145.3 | -29.3 | -68.4 |
| Виетнам | 7.8 | 5.9 | -24.4 | 11.6 | 19.3 | 66.4 | -3.8 | -13.4 |
| Грузия | 102.6 | 148.8 | 45.0 | 117.5 | 139.1 | 18.4 | -14.9 | 9.7 |
| Египет | 88.7 | 74.6 | -15.9 | 25.7 | 37.8 | 47.1 | 63.0 | 36.8 |
| Израел | 29.7 | 25.2 | -15.2 | 98.5 | 46.6 | -52.7 | -68.8 | -21.4 |
| Индия | 76.9 | 19.6 | -74.5 | 34.3 | 42.9 | 25.1 | 42.6 | -23.3 |
| Индонезия | 7.6 | 11.0 | 44.7 | 10.7 | 10.9 | 1.9 | -3.1 | 0.1 |
| Иран | 23.0 | 10.6 | -53.9 | 2.6 | 4.3 | 65.4 | 20.4 | 6.3 |
| Казахстан | 12.0 | 12.7 | 5.8 | 99.1 | 23.5 | -76.3 | -87.1 | -10.8 |
| Канада | 31.0 | 87.1 | 181.0 | 10.2 | 10.0 | -2.0 | 20.8 | 77.1 |
| Китай | 201.6 | 381.6 | 89.3 | 367.7 | 537.4 | 46.2 | -166.1 | -155.8 |
| Норвегия | 23.9 | 22.9 | -4.2 | 4.4 | 3.7 | -15.9 | 19.5 | 19.2 |
| Обединени арабски емирства | 18.7 | 155.2 | 729.9 | 46.9 | 38.5 | -17.9 | -28.2 | 116.7 |
| Перу | 1.8 | 1.7 | -5.6 | 24.0 | 83.5 | 247.9 | -22.2 | -81.8 |
| Република Корея | 55.3 | 87.0 | 57.3 | 44.0 | 68.5 | 55.7 | 11.3 | 18.5 |
| Република Македония | 275.8 | 261.1 | -5.3 | 161.6 | 148.9 | -7.9 | 114.2 | 112.2 |
| Русия | 316.9 | 325.0 | 2.6 | 2547.1 | 3166.6 | 24.3 | -2230.2 | -2841.6 |
| САЩ | 178.3 | 132.1 | -25.9 | 105.1 | 110.1 | 4.8 | 73.2 | 22.0 |
| Сингапур | 65.3 | 4.0 | -93.9 | 11.8 | 9.0 | -23.7 | 53.5 | -5.0 |
| Сирия | 7.6 | 20.1 | 164.5 | 19.3 | 20.8 | 7.8 | -11.7 | -0.7 |
| Сърбия | 319.4 | 286.8 | -10.2 | 145.0 | 137.8 | -5.0 | 174.4 | 149.0 |
| Тайван | 15.2 | 15.4 | 1.3 | 35.0 | 49.8 | 42.3 | -19.8 | -34.4 |
| Турция | 1275.8 | 1047.7 | -17.9 | 642.9 | 660.7 | 2.8 | 632.9 | 387.0 |
| Украйна | 101.6 | 77.9 | -23.3 | 595.3 | 380.4 | -36.1 | -493.7 | -302.5 |
| Хърватия | 72.3 | 43.3 | -40.1 | 15.2 | 15.2 | 0.0 | 57.1 | 28.1 |
| Швейцария | 81.0 | 91.3 | 12.7 | 120.4 | 123.2 | 2.3 | -39.4 | -31.9 |
| ЮАР | 115.4 | 38.1 | -67.0 | 13.4 | 22.6 | 68.7 | 102.0 | 15.5 |
| Япония | 10.4 | 11.2 | 7.7 | 47.5 | 45.7 | -3.8 | -37.1 | -34.5 |

¹ Страна партньор е тази, от/за която стоките са изпратени/получени.

² Предварителни данни към 11.06.2012 година.



Таблица 3

Износ, внос и търговско салдо с трети страни по сектори на Стандартната външнотърговска класификация (SITC, рев. 4)
за периода януари - април 2011¹ г. и 2012¹ година

| Сектори на SITC | Износ - FOB | | | Внос - CIF | | | Търговско салдо - FOB/CIF | |
|---|---------------|---------------|--|---------------|---------------|---|---------------------------|----------------|
| | 2011 | 2012 | изменение спрямо същия период на предходната година - % | 2011 | 2012 | изменение спрямо същия период на предходната година - % | 2011 | 2012 |
| | млн. левове | | | млн. левове | | | млн. левове | |
| Трети страни - общо | 4952.8 | 4853.5 | -2.0 | 5712.2 | 6473.6 | 13.3 | -759.4 | -1620.1 |
| Храни и живи животни | 244.3 | 262.0 | 7.2 | 182.8 | 160.1 | -12.4 | 61.5 | 101.9 |
| Безалкохолни и алкохолни напитки и тютюн | 143.7 | 169.2 | 17.7 | 43.4 | 39.5 | -9.0 | 100.3 | 129.7 |
| Необработени (сурови) материали, негодни за консумация (изкл. горивата) | 503.6 | 662.6 | 31.6 | 476.9 | 602.1 | 26.3 | 26.7 | 60.5 |
| Минерални горива, масла и подобни продукти | 1419.2 | 1240.9 | -12.6 | 2884.1 | 3228.5 | 11.9 | -1464.9 | -1987.6 |
| Мазнини, масла и восъци от животински и растителен произход | 17.2 | 25.8 | 50.0 | 15.8 | 16.8 | 6.3 | 1.4 | 9.0 |
| Химични вещества и продукти | 539.3 | 581.0 | 7.7 | 342.2 | 371.9 | 8.7 | 197.1 | 209.1 |
| Артикули, класифицирани главно според вида на материала | 1198.4 | 1077.1 | -10.1 | 897.5 | 877.9 | -2.2 | 300.9 | 199.2 |
| Машини, оборудване и превозни средства | 561.9 | 518.7 | -7.7 | 660.1 | 948.5 | 43.7 | -98.2 | -429.8 |
| Разнообразни готови продукти, н.д. | 319.9 | 300.1 | -6.2 | 202.4 | 222.2 | 9.8 | 117.5 | 77.9 |
| Стоки и сделки, н.д. | 5.3 | 16.1 | 203.8 | 7.0 | 6.1 | -12.9 | -1.7 | 10.0 |

¹ Предварителни данни към 11.06.2012 година.