

## НАЕТИ ЛИЦА И СРЕДНА БРУТНА ЗАПЛАТА ПРЕЗ ТРЕТОТО ТРИМЕСЕЧИЕ НА 2015 ГОДИНА

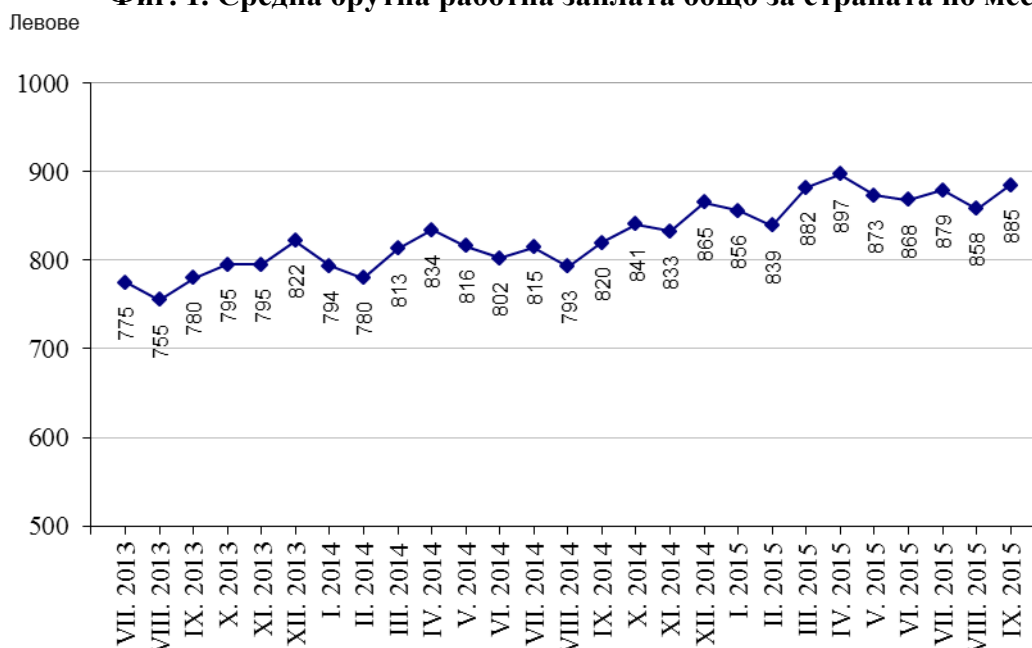
По предварителни данни на Националния статистически институт **наетите лица по трудово и служебно правоотношение** към края на септември 2015 г. намаляват с 38.9 хил., или с 1.7% спрямо края на юни 2015 г., като достигат 2.27 милиона. Спрямо края на второто тримесечие на 2015 г. най-голямо намаление на наетите лица се наблюдава в икономическите дейности „Хотелиерство и ресторантьорство” - с 22.1%, „Култура, спорт и развлечения” - с 6.8%, и „Други дейности” - с 4.9%. Най-голямо увеличение на наетите лица по трудово и служебно правоотношение е регистрирано в дейностите „Доставяне на води; канализационни услуги, управление на отпадъци и възстановяване“ - с 1.6%, и „Образование“ - с 1.2%.

В структурата на наетите лица по икономически дейности най-голям е относителният дял на наетите по трудово и служебно правоотношение в дейностите „Преработваща промишленост” и „Търговия, ремонт на автомобили и мотоциклети” - съответно 22.0 и 17.2%.

В края на септември 2015 г. наетите лица по трудово и служебно правоотношение са с 21.0 хил., или с 0.9% повече в сравнение с края на септември 2014 г., като най-голямо увеличение на наетите се наблюдава в икономическите дейности „Създаване и разпространение на информация и творчески продукти; далекосъобщения“ - с 6.4 хил., „Преработваща промишленост” - с 5.7 хил., и „Транспорт, складиране и пощи” - с 4.4 хиляди. В процентно изражение увеличението е най-значително в икономическите дейности „Създаване и разпространение на информация и творчески продукти; далекосъобщения” - с 9.1%, „Селско, горско и рибно стопанство“ - с 4.1%, и „Транспорт, складиране и пощи“ - с 3.4%. Най-голямо намаление на наетите лица в края на септември 2015 г. спрямо края на септември 2014 г. има в икономическа дейност „Хотелиерство и ресторантьорство” - с 2.5 хил., а в проценти - в „Култура, спорт и развлечения” - с 2.8%.

**Средната брутна месечна работна заплата** за юли 2015 г. е 879 лв., за август - 858 лв., и за септември - 885 лева.

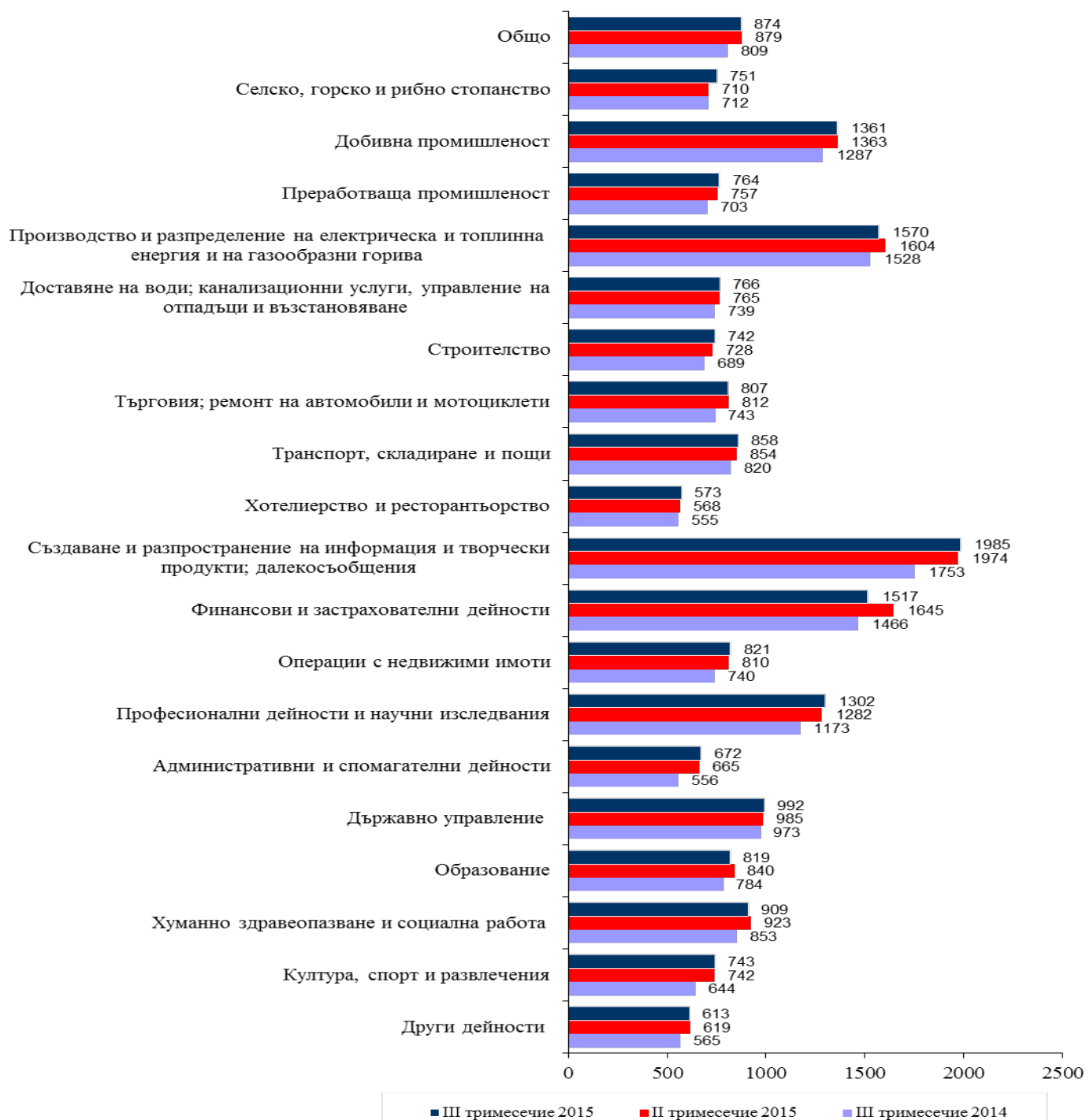
**Фиг. 1. Средна брутна работна заплата общо за страната по месеци**





През третото тримесечие на 2015 г. средната месечна работна заплата е 874 лв. и намалява спрямо второто тримесечие на 2015 г. с 0.6%. Икономическите дейности, в които е регистрирано най-голямо намаление на средната месечна работна заплата, са „Финансови и застрахователни дейности” - със 7.8%, „Образование” - с 2.5%, и „Производство и разпределение на електрическа и топлинна енергия и на газообразни горива” - с 2.1%.

**Фиг. 2. Средна брутна месечна работна заплата по икономически дейности - левове**





През третото тримесечие на 2015 г. средната месечна работна заплата нараства с 8.0% спрямо третото тримесечие на 2014 г., като най-голямо е увеличението в икономическите дейности „Административни и спомагателни дейности” - с 20.9%, „Култура, спорт и развлечения” - с 15.4%, и „Създаване и разпространение на информация и творчески продукти; далекосъобщения” - с 13.2%.

Икономическите дейности с най-високо средномесечно трудово възнаграждение на наетите лица по трудово и служебно правоотношение през третото тримесечие на 2015 г. са:

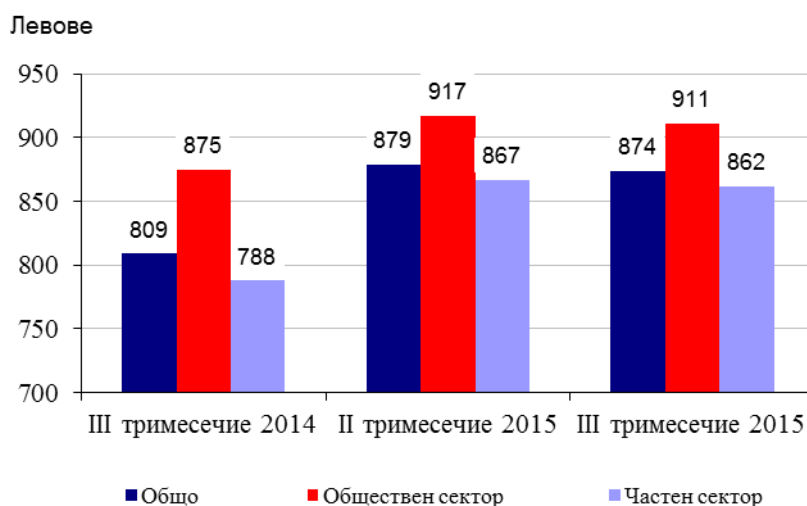
- „Създаване и разпространение на информация и творчески продукти; далекосъобщения” - 1 985 лева
- „Производство и разпределение на електрическа и топлинна енергия и на газообразни горива” - 1 570 лева
- „Финансови и застрахователни дейности” - 1 517 лева.

Най-ниско платени са били наетите лица в икономическите дейности:

- „Хотелиерство и ресторантьорство” - 573 лева
- „Други дейности” - 613 лева
- „Административни и спомагателни дейности” - 672 лева.

Спрямо същия период на предходната година средната месечна работна заплата през третото тримесечие на 2015 г. в общественния сектор нараства с 4.1%, а в частния сектор - с 9.4%.

**Фиг. 3. Средна брутна месечна работна заплата по сектори**





### Методологични бележки

Данните са получени от тримесечното Наблюдение на наетите лица, отработеното време, средствата за работна заплата и други разходи за труд, което има за цел да изследва текущото състояние и динамика на основни аспекти на пазара на труда. Наблюдението е репрезентативно, като се използва стратифицирана случайна извадка от предприятия. Генералната съвкупност се стратифицира по следните критерии: териториален признак - 28 административни области, икономическа дейност по КИД - 2008, размер на предприятието според броя на наетите лица.

Методологията на тримесечното наблюдение на наетите лица, отработеното време, средствата за работна заплата и други разходи за труд, както и актуални данни, могат да бъдат намерени на сайта на НСИ: <http://www.nsi.bg/sites/методология>; <http://www.nsi.bg/данни>.



## Приложение

Таблица 1

### Наети лица по трудово и служебно правоотношение по икономически дейности през 2015 година<sup>1</sup>

(Списъчен брой в края на месеца)

Икономически дейности	2015		
	юли	август	септември
<b>Общо</b>	<b>2322495</b>	<b>2303813</b>	<b>2271547</b>
Селско, горско и рибно стопанство	77687	76968	76984
Добивна промишленост	23836	23894	23883
Преработваща промишленост	498439	497792	498805
Производство и разпределение на електрическа и топлинна енергия и на газообразни горива	30485	30420	30579
Доставяне на води; канализационни услуги, управление на отпадъци и възстановяване	35815	35612	35501
Строителство	130721	130427	130146
Търговия; ремонт на автомобили и мотоциклети	394787	393089	389604
Транспорт, складиране и пощи	136684	136188	135484
Хотелиерство и ресторантьорство	157905	147585	118126
Създаване и разпространение на информация и творчески продукти; далекосъобщения	76227	76075	76248
Финансови и застрахователни дейности	57634	57592	56744
Операции с недвижими имоти	23359	23162	22567
Професионални дейности и научни изследвания	75044	74968	74595
Административни и спомагателни дейности	117201	116888	114918
Държавно управление; държавно обществено осигуряване	114077	113910	114016
Образование	161543	160222	168047
Хуманно здравеопазване и социална работа	139517	138837	138130
Култура, спорт и развлечения	36534	35411	33045
Други дейности	35000	34773	34125

<sup>1</sup> Предварителни данни.



Таблица 2

**Средна брутна месечна работна заплата на наетите лица по трудово и служебно правоотношение по икономически дейности през 2015 година<sup>1</sup>**

Икономически дейности	2015		
	юли	август	септември
<b>Общо</b>	<b>879</b>	<b>858</b>	<b>885</b>
Селско, горско и рибно стопанство	760	708	784
Добивна промишленост	1402	1265	1415
Преработваща промишленост	765	756	772
Производство и разпределение на електрическа и топлинна енергия и на газообразни горива	1480	1538	1691
Доставяне на води; канализационни услуги, управление на отпадъци и възстановяване	754	760	785
Строителство	747	743	737
Търговия; ремонт на автомобили и мотоциклети	807	800	813
Транспорт, складиране и пощи	861	848	866
Хотелиерство и ресторантьорство	562	569	590
Създаване и разпространение на информация и творчески продукти; далекосъобщения	1983	1970	2002
Финансови и застрахователни дейности	1572	1465	1513
Операции с недвижими имоти	813	815	836
Професионални дейности и научни изследвания	1336	1279	1290
Административни и спомагателни дейности	658	664	693
Държавно управление; държавно обществено осигуряване	1134	921	922
Образование	799	794	864
Хуманно здравеопазване и социална работа	915	900	911
Култура, спорт и развлечения	740	717	773
Други дейности	609	610	618

<sup>1</sup> Предварителни данни.