

НАЕТИ ЛИЦА И СРЕДНА БРУТНА ЗАПЛАТА ПРЕЗ ВТОРОТО ТРИМЕСЕЧИЕ НА 2015 ГОДИНА

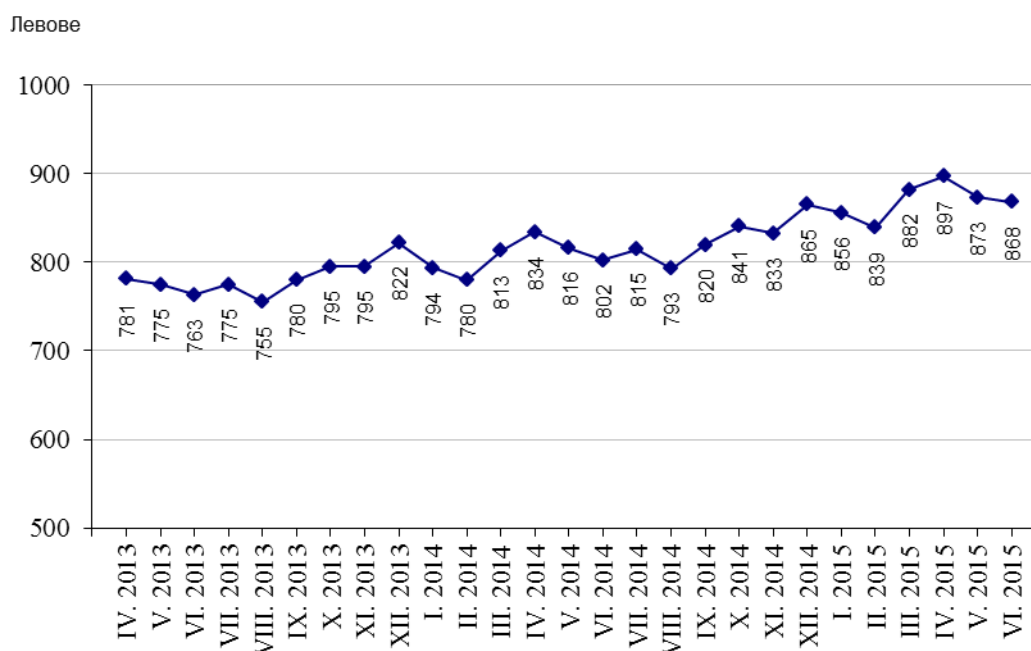
По предварителни данни на Националния статистически институт **наетите лица по трудово и служебно правоотношение** към края на юни 2015 г. се увеличават с 80.9 хил., или с 3.6% спрямо края на март 2015 г., като достигат 2.31 милиона. Спрямо края на първото тримесечие на 2015 г. най-голямо увеличение на наетите лица се наблюдава в икономическите дейности със сезонен характер „Хотелиерство и ресторантьорство” - с 58.7%, „Култура, спорт и развлечения” - с 10.4%, и „Селско, горско и рибно стопанство” - със 7.2%. Най-голямо намаление на наетите лица по трудово и служебно правоотношение е регистрирано в дейност „Образование” - с 2.6%.

В структурата на наетите лица по икономически дейности най-голям е относителният дял на наетите по трудово и служебно правоотношение в дейностите „Преработваща промишленост” и „Търговия, ремонт на автомобили и мотоциклети” - съответно 21.5 и 16.9%.

В края на юни 2015 г. наетите лица по трудово и служебно правоотношение са с 10.2 хил., или с 0.4% повече в сравнение с края на юни 2014 г., като най-голямо увеличение на наетите се наблюдава в икономическите дейности „Създаване и разпространение на информация и творчески продукти; далекосъобщения” - с 6.0 хил., „Преработваща промишленост” - с 5.1 хил., и „Строителство” - с 2.8 хиляди. В процентно изражение увеличението е най-значително в икономическите дейности „Създаване и разпространение на информация и творчески продукти; далекосъобщения” - с 8.5%, и „Селско, горско и рибно стопанство” - с 3.6%. Най-голямо намаление на наетите лица в края на юни 2015 г. спрямо края на юни 2014 г. има в икономическа дейност „Административни и спомагателни дейности” - с 4.6 хил., а в проценти - в „Операции с недвижими имоти” - с 4.9%.

Средната брутна месечна работна заплата за април 2015 г. е 897 лв., за май - 873 лв., и за юни - 868 лева.

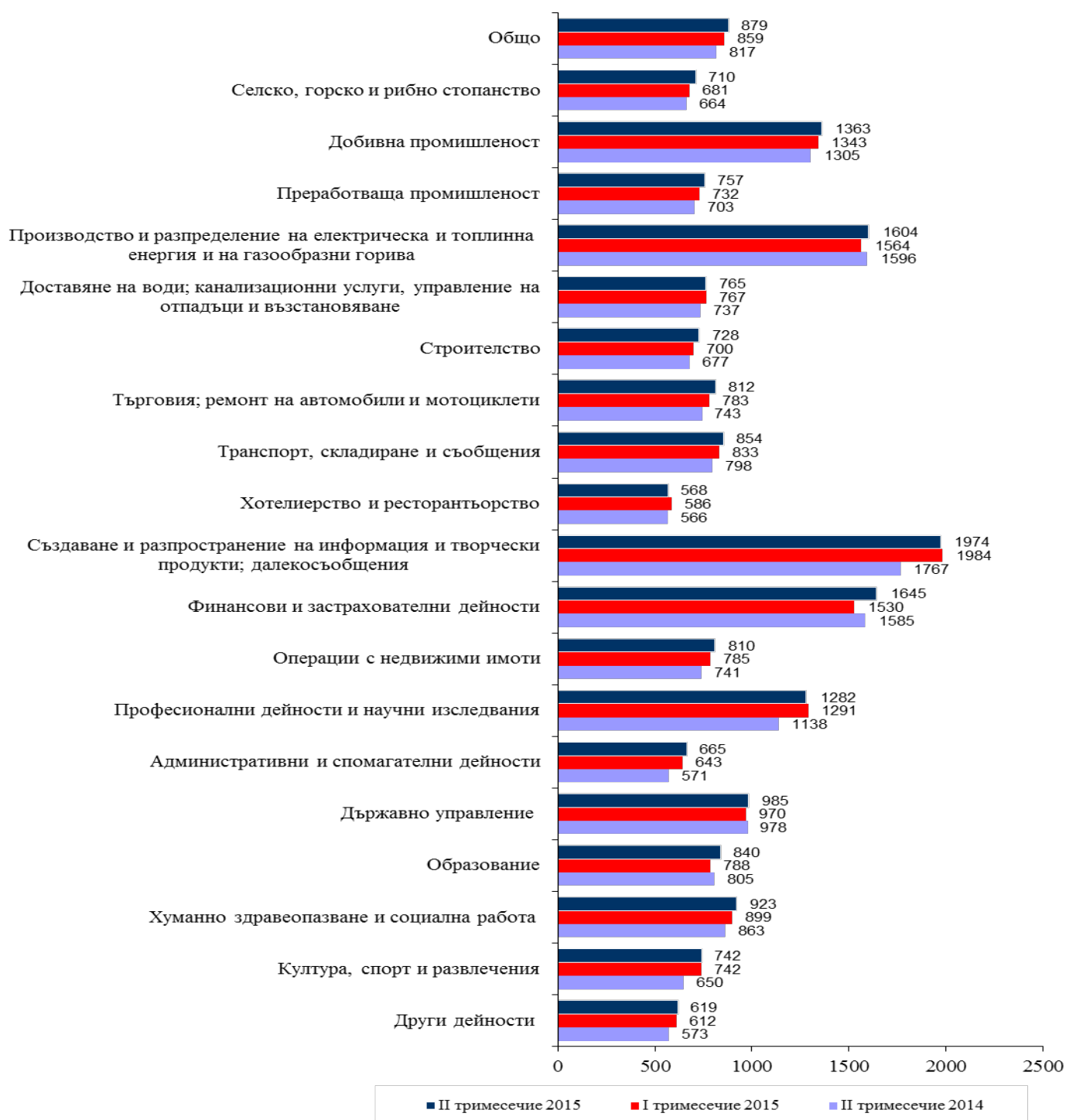
Фиг. 1. Средна брутна заплата общо за страната по месеци





През второто тримесечие на 2015 г. средната месечна работна заплата е 879 лв. и нараства спрямо първото тримесечие на 2015 г. с 2.3%. Икономическите дейности, в които е регистрирано най-голямо увеличение на средната месечна работна заплата, са „Финансови и застрахователни дейности” - със 7.5%, „Образование” - с 6.6%, и „Строителство” - с 4.0%.

Фиг. 2. Средна брутна месечна работна заплата по икономически дейности - левове





През второто тримесечие на 2015 г. средната месечна работна заплата нараства със 7.6% спрямо второто тримесечие на 2014 г., като най-голямо е увеличението в икономическите дейности „Административни и спомагателни дейности” - с 16.5%, „Култура, спорт и развлечения” - с 14.2%, и „Професионални дейности и научни изследвания” - с 12.7%.

Икономическите дейности с най-високо средно месечно трудово възнаграждение на наетите лица по трудово и служебно правоотношение през второто тримесечие на 2015 г. са:

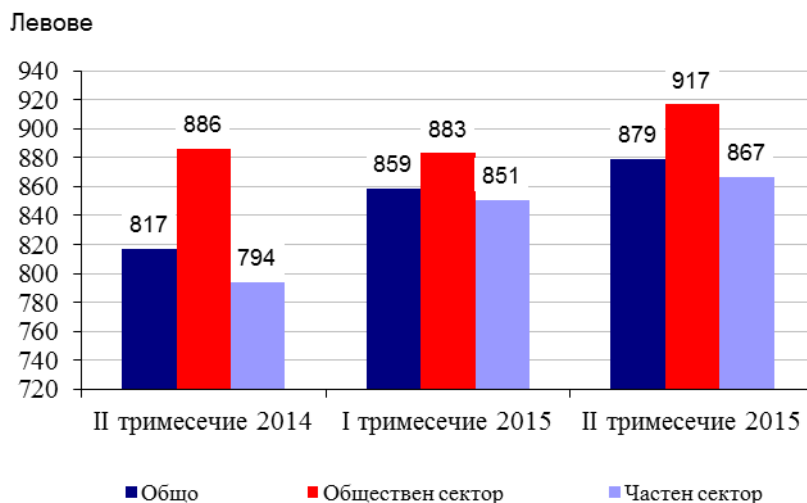
- „Създаване и разпространение на информация и творчески продукти; далекосъобщения” - 1 974 лева
- „Финансови и застрахователни дейности” - 1 645 лева
- „Производство и разпределение на електрическа и топлинна енергия и на газообразни горива” - 1 604 лева.

Най-ниско платени са били наетите лица в икономическите дейности:

- „Хотелиерство и ресторантьорство” - 568 лева
- „Други дейности” - 619 лева
- „Административни и спомагателни дейности” - 665 лева.

Спрямо същия период на предходната година средната месечна работна заплата през второто тримесечие на 2015 г. в общественния сектор нараства с 3.5%, а в частния сектор - с 9.2%.

Фиг. 3. Средна брутна месечна работна заплата по сектори





Методологични бележки

Данните са получени от тримесечното Наблюдение на наетите лица, отработеното време, средствата за работна заплата и други разходи за труд, което има за цел да изследва текущото състояние и динамика на основни аспекти на пазара на труда. Наблюдението е репрезентативно, като се използва стратифицирана случайна извадка от предприятия. Генералната съвкупност се стратифицира по следните критерии: териториален признак - 28 административни области, икономическа дейност по КИД - 2008, размер на предприятието според броя на наетите лица.

Методологията на тримесечното наблюдение на наетите лица, отработеното време, средствата за работна заплата и други разходи за труд, както и актуални данни, могат да бъдат намерени на сайта на НСИ: <http://www.nsi.bg/sites/методология>; <http://www.nsi.bg/данни>.



Приложение

Таблица 1

Наети лица по трудово и служебно правоотношение по икономически дейности през 2015 година¹

(Списъчен брой в края на месеца)

Икономически дейности	2015		
	април	май	юни
Общо	2244281	2281838	2310483
Селско, горско и рибно стопанство	74702	76579	77878
Добивна промишленост	23953	23929	23961
Преработваща промишленост	497441	496555	497866
Производство и разпределение на електрическа и топлинна енергия и на газообразни горива	30775	30688	30683
Доставяне на води; канализационни услуги, управление на отпадъци и възстановяване	35083	35243	34932
Строителство	128452	130766	130239
Търговия; ремонт на автомобили и мотоциклети	388113	387168	390443
Транспорт, складиране и пощи	134419	135209	135826
Хотелиерство и ресторантьорство	101637	131079	151584
Създаване и разпространение на информация и творчески продукти; далекосъобщения	75342	75628	75813
Финансови и застрахователни дейности	56721	56836	57468
Операции с недвижими имоти	21699	22306	22666
Професионални дейности и научни изследвания	75472	75144	75310
Административни и спомагателни дейности	109778	112562	114349
Държавно управление; държавно обществено осигуряване	114387	114101	114062
Образование	170146	169085	166019
Хуманно здравеопазване и социална работа	137963	139131	140074
Култура, спорт и развлечения	33077	33776	35443
Други дейности	35121	36053	35867

¹ Предварителни данни.



Таблица 2

Средна месечна брутна заплата на наетите лица по трудово и служебно правоотношение по икономически дейности през 2015 година¹

(Левове)

Икономически дейности	2015		
	април	май	юни
Общо	897	873	868
Селско, горско и рибно стопанство	713	685	730
Добивна промишленост	1312	1264	1512
Преработваща промишленост	754	756	760
Производство и разпределение на електрическа и топлинна енергия и на газообразни горива	1578	1630	1606
Доставяне на води; канализационни услуги, управление на отпадъци и възстановяване	769	767	760
Строителство	720	729	734
Търговия; ремонт на автомобили и мотоциклети	820	809	805
Транспорт, складиране и пощи	848	853	860
Хотелиерство и ресторантьорство	567	580	560
Създаване и разпространение на информация и творчески продукти; далекосъобщения	2013	1936	1972
Финансови и застрахователни дейности	1832	1479	1625
Операции с недвижими имоти	824	805	800
Професионални дейности и научни изследвания	1292	1261	1293
Административни и спомагателни дейности	676	666	653
Държавно управление; държавно обществено осигуряване	1120	918	917
Образование	832	888	800
Хуманно здравеопазване и социална работа	944	925	899
Култура, спорт и развлечения	758	751	719
Други дейности	625	631	602

¹ Предварителни данни.