



НАЕТИ ЛИЦА И СРЕДНА БРУТНА ЗАПЛАТА ПРЕЗ ВТОРОТО ТРИМЕСЕЧИЕ НА 2014 ГОДИНА

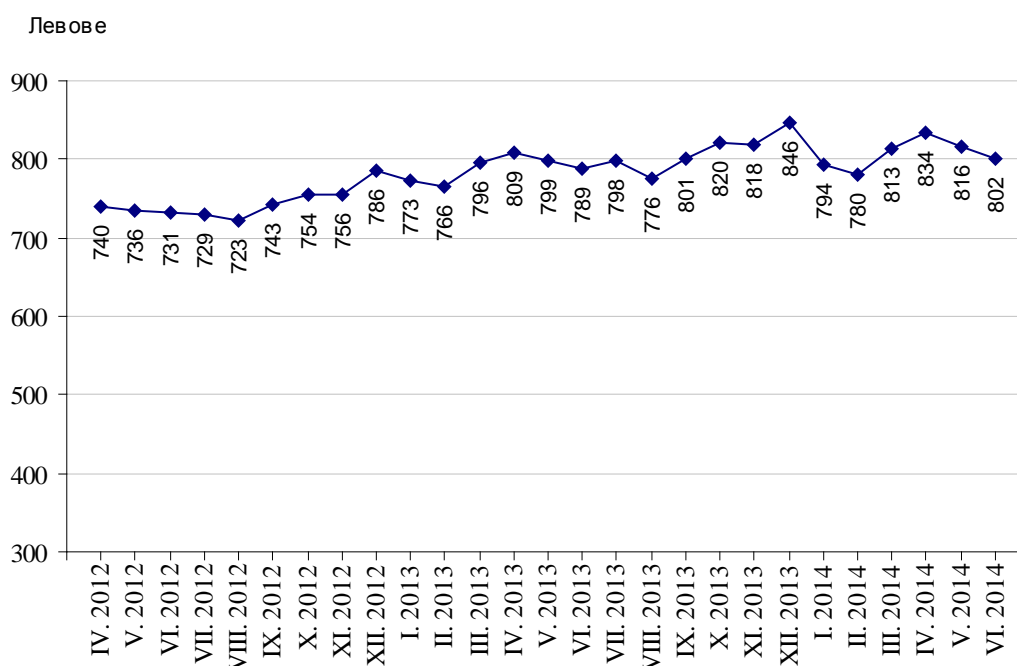
По предварителни данни на Националния статистически институт **наетите лица по трудово и служебно правоотношение** към края на юни 2014 г. се увеличават с 84.2 хил., или с 3.8% спрямо края на март 2014 г., като достигат 2.30 милиона. Спрямо края на първото тримесечие на 2014 г. най-голямо увеличение на наетите лица се наблюдава в икономическите дейности със сезонен характер: „Хотелиерство и ресторантьорство” - с 56.5%, „Култура, спорт и развлечения” - с 19.3%, и „Селско, горско и рибно стопанство” - със 7.4%. Най-голямо намаление на наетите лица по трудово и служебно правоотношение е регистрирано в дейност „Образование” - с 2.4%.

В структурата на наетите лица по икономически дейности най-голям е относителният дял на наетите по трудово и служебно правоотношение в дейностите „Преработваща промишленост” и „Търговия, ремонт на автомобили и мотоциклети” - съответно 21.4 и 16.9%.

В края на юни 2014 г. наетите лица по трудово и служебно правоотношение са с 5.2 хил., или с 0.2% по-малко в сравнение със същия период на предходната година, като най-голямо намаление на наетите се наблюдава в икономическите дейности „Административни и спомагателни дейности” - с 15.1 хил., „Строителство” - с 3.5 хил., и „Доставяне на води; канализационни услуги, управление на отпадъци и възстановяване” - с 2.0 хиляди. В процентно изражение намалението е най-значително в икономическите дейности „Административни и спомагателни дейности” - с 11.2%, и „Доставяне на води; канализационни услуги, управление на отпадъци и възстановяване” - с 5.3%.

Средната брутна месечна работна заплата за април 2014 г. е 834 лв., за май - 816 лв. и за юни - 802 лева.

Фиг. 1. Средна брутна работна заплата общо за страната по месеци





www.nsi.bg

През второто тримесечие на 2014 г. средната месечна работна заплата се увеличава спрямо първото тримесечие на 2014 г. с 2.6% и достига 817 лева. Икономическите дейности, в които е регистрирано най-голямо увеличение на средната месечна работна заплата, са „Финансови и застрахователни дейности” - с 9.4%, „Образование” - със 7.0%, и „Строителство” - с 5.1%.

Фиг. 2. Средна брутна месечна работна заплата по икономически дейности - левове





През второто тримесечие на 2014 г. средната месечна работна заплата нараства с 2.3% спрямо второто тримесечие на 2013 г., като най-голямо е увеличението в икономическите дейности „Добивна промишленост” - с 8.8%, „Административни и спомагателни дейности” - с 6.9%, и „Хуманно здравеопазване и социална работа” - с 5.4%.

Най-високо средномесечно трудово възнаграждение през второто тримесечие на 2014 г. са получили наетите лица по трудово и служебно правоотношение в следните икономически дейности:

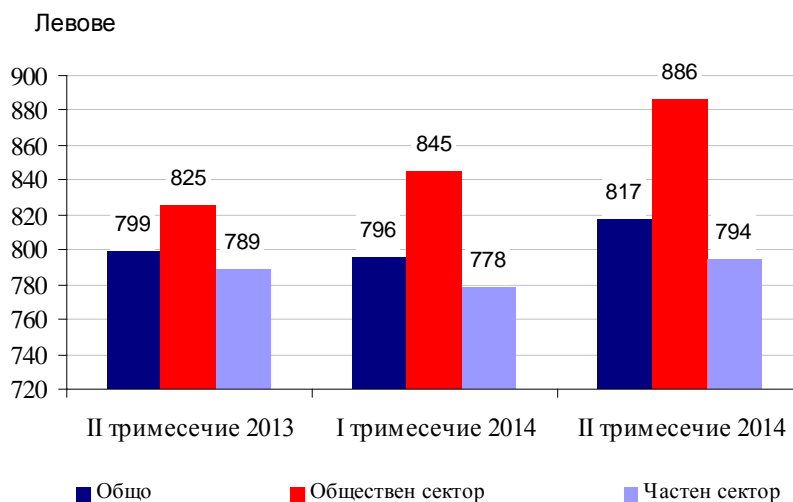
- „Създаване и разпространение на информация и творчески продукти; далекосъобщения” - 1 767 лева
- „Производство и разпределение на електрическа и топлинна енергия и на газообразни горива” - 1 596 лева
- „Финансови и застрахователни дейности” - 1 585 лева.

Най-ниско платени са били наетите лица в икономическите дейности:

- „Хотелиерство и ресторантьорство” - 566 лева
- „Административни и спомагателни дейности” - 571 лева
- „Други дейности” - 573 лева.

Спрямо същия период на предходната година средната месечна работна заплата през второто тримесечие на 2014 г. в общественния сектор нараства със 7.4%, а в частния сектор - с 0.6%.

Фиг. 3. Средна брутна месечна работна заплата по сектори





Методологични бележки

Данните са получени от тримесечното Наблюдение на наетите лица, отработеното време, средствата за работна заплата и други разходи за труд, което има за цел да изследва текущото състояние и динамика на основни аспекти на пазара на труда. Наблюдението е репрезентативно, като се използва стратифицирана случайна извадка от предприятия. Генералната съвкупност се стратифицира по следните критерии: териториален признак - 28 административни области, икономическа дейност по КИД - 2008, размер на предприятието според броя на наетите лица.

Методологията на тримесечното наблюдение на наетите лица, отработеното време, средствата за работна заплата и други разходи за труд, както и актуални данни, могат да бъдат намерени на интернет страницата на НСИ - <http://www.nsi.bg/otrasal-metodologia.php?otr=26>.



Приложение

Таблица 1

Наети лица по трудово и служебно правоотношение по
икономически дейности през 2014 година¹

(Списъчен брой в края на месеца)

| Икономически дейности | 2014 | | |
|---|----------------|----------------|----------------|
| | април | май | юни |
| Общо | 2233659 | 2266137 | 2300287 |
| Селско, горско и рибно стопанство | 72575 | 74345 | 75149 |
| Добивна промишленост | 23847 | 24165 | 24215 |
| Преработваща промишленост | 489884 | 489675 | 492783 |
| Производство и разпределение на електрическа и топлинна енергия и на газообразни горива | 30806 | 30907 | 31091 |
| Доставяне на води; канализационни услуги, управление на отпадъци и възстановяване | 35173 | 35300 | 35298 |
| Строителство | 128909 | 127405 | 127437 |
| Търговия; ремонт на автомобили и мотоциклети | 384435 | 386957 | 389141 |
| Транспорт, складиране и пощи | 132640 | 133544 | 134395 |
| Хотелиерство и ресторантьорство | 108911 | 129434 | 149854 |
| Създаване и разпространение на информация и творчески продукти; далекосъобщения | 69597 | 69566 | 69856 |
| Финансови и застрахователни дейности | 56059 | 56092 | 56258 |
| Операции с недвижими имоти | 22851 | 23401 | 23841 |
| Професионални дейности и научни изследвания | 74352 | 74374 | 74715 |
| Административни и спомагателни дейности | 110212 | 115641 | 118942 |
| Държавно управление; държавно обществено осигуряване | 115990 | 116259 | 117222 |
| Образование | 169224 | 168251 | 165447 |
| Хуманно здравеопазване и социална работа | 138274 | 137933 | 138990 |
| Култура, спорт и развлечения | 35177 | 37141 | 39336 |
| Други дейности, неklasифицирани другаде | 34743 | 35747 | 36317 |

¹ Предварителни данни.



Таблица 2

Средна месечна работна заплата на наетите по трудово и служебно правоотношение по икономически дейности през 2014 година¹

(Левове)

| Икономически дейности | 2014 | | |
|---|------------|------------|------------|
| | април | май | юни |
| Общо | 834 | 816 | 802 |
| Селско, горско и рибно стопанство | 668 | 651 | 674 |
| Добивна промишленост | 1263 | 1192 | 1459 |
| Преработваща промишленост | 707 | 702 | 701 |
| Производство и разпределение на електрическа и топлинна енергия и на газообразни горива | 1671 | 1588 | 1529 |
| Доставяне на води; канализационни услуги, управление на отпадъци и възстановяване | 744 | 740 | 727 |
| Строителство | 699 | 671 | 661 |
| Търговия; ремонт на автомобили и мотоциклети | 745 | 745 | 739 |
| Транспорт, складиране и пощи | 799 | 810 | 785 |
| Хотелиерство и ресторантьорство | 578 | 573 | 553 |
| Създаване и разпространение на информация и творчески продукти; далекосъобщения | 1780 | 1743 | 1776 |
| Финансови и застрахователни дейности | 1588 | 1634 | 1532 |
| Операции с недвижими имоти | 759 | 738 | 726 |
| Професионални дейности и научни изследвания | 1132 | 1118 | 1164 |
| Административни и спомагателни дейности | 577 | 570 | 566 |
| Държавно управление; държавно обществено осигуряване | 1134 | 908 | 895 |
| Образование | 789 | 852 | 775 |
| Хуманно здравеопазване и социална работа | 887 | 856 | 846 |
| Култура, спорт и развлечения | 675 | 654 | 624 |
| Други дейности, неklasифицирани другаде | 585 | 574 | 561 |

¹ Предварителни данни.