



НАЕТИ ЛИЦА И СРЕДНА БРУТНА ЗАПЛАТА ПРЕЗ ЧЕТВЪРТТО ТРИМЕСЕЧИЕ НА 2013 ГОДИНА

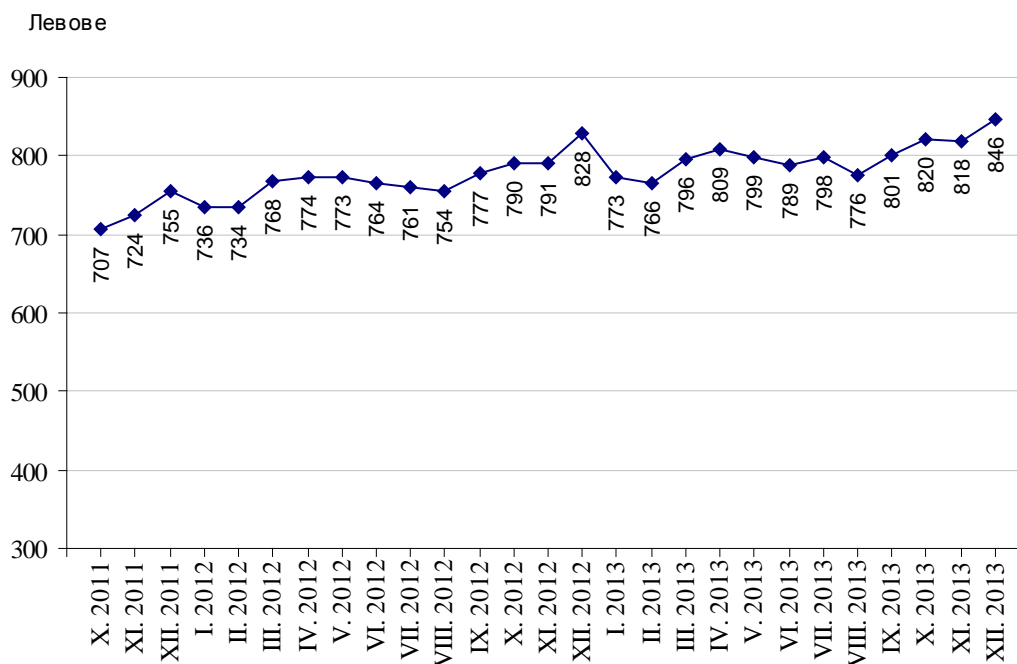
По предварителни данни на Националния статистически институт (НСИ) **наетите лица по трудово и служебно правоотношение** към края на декември 2013 г. намаляват с 57.1 хил., или с 2.5% спрямо края на септември 2013 г., като достигат 2.21 милиона. Спрямо края на третото тримесечие на 2013 г. най-голямо намаление на наетите лица се наблюдава в икономическите дейности „Хотелиерство и ресторантьорство” - с 20.0%, „Селско, горско и рибно стопанство” - с 9.4%, и „Култура, спорт и развлечения” - със 7.4%. Увеличение на наетите лица по трудово и служебно правоотношение е регистрирано в „Създаване и разпространение на информация и творчески продукти; далекосъобщения” - с 1.0%.

В структурата на наетите лица по икономически дейности най-голям е относителният дял на наетите по трудово и служебно правоотношение в дейностите „Преработваща промишленост” и „Търговия, ремонт на автомобили и мотоциклети” - съответно 21.8 и 17.5%.

В края на декември 2013 г. наетите лица по трудово и служебно правоотношение са с 12.5 хил., или с 0.6% по-малко в сравнение със същия период на предходната година, като най-голямо намаление на наетите се наблюдава в икономическите дейности: „Преработваща промишленост” - с 8.5 хил., „Административни и спомагателни дейности” - с 4.5 хил., и „Хотелиерство и ресторантьорство” - с 4.1 хиляди. В процентно изражение намалението е най-значително в икономическите дейности „Операции с недвижими имоти” - с 4.2%, „Хотелиерство и ресторантьорство” - с 4.1%, и „Административни и спомагателни дейности” - с 3.6%.

Средната брутна месечна работна заплата за месец октомври 2013 г. е 820 лв., за ноември - 818 лв., и за декември - 846 лева.

Фиг. 1. Средна брутна работна заплата общо за страната по месеци

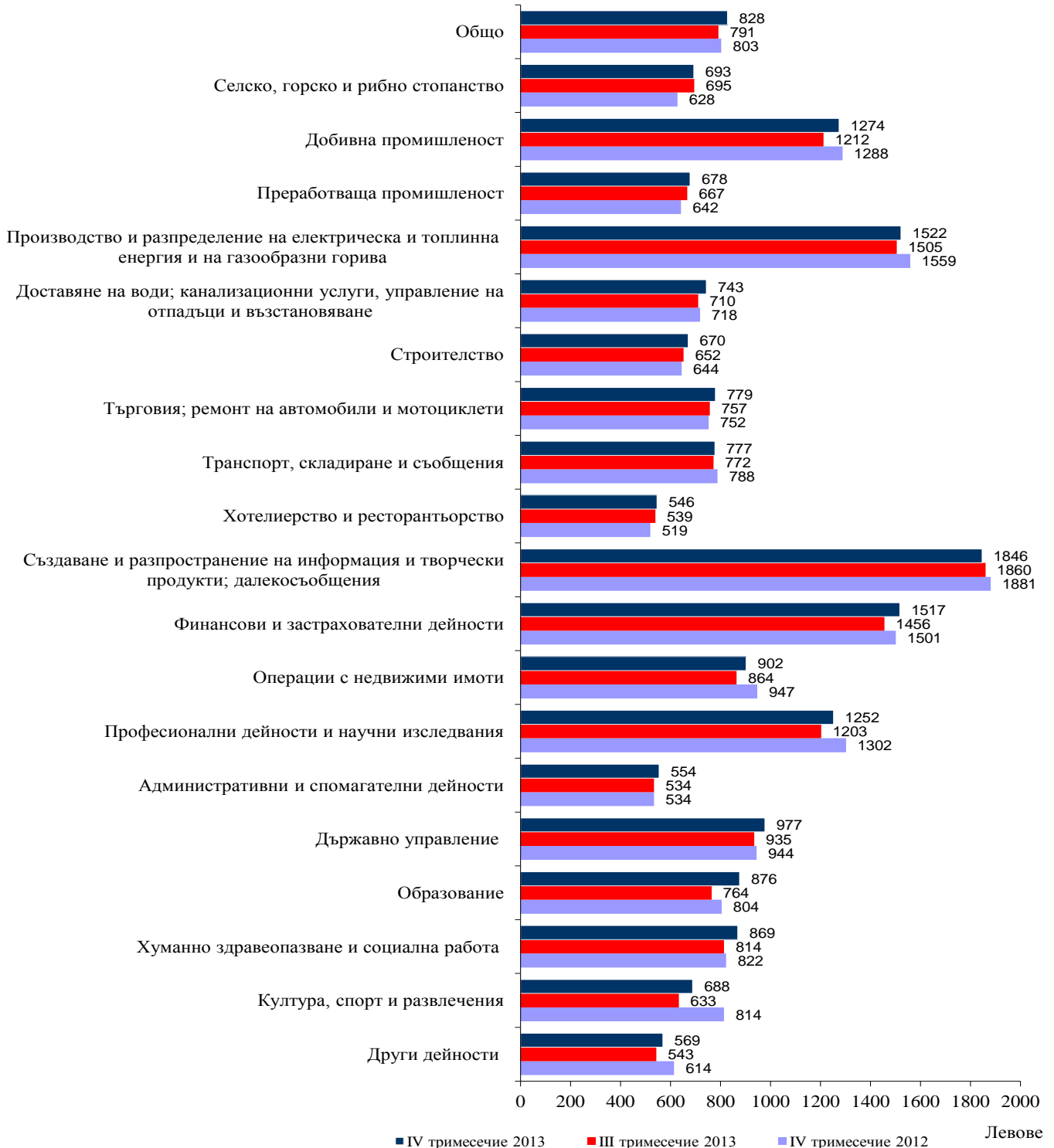




www.nsi.bg

През четвъртото тримесечие на 2013 г. средната месечна работна заплата се увеличава спрямо третото тримесечие на 2013 г. с 4.7% до 828 лева. Икономическите дейности, в които е регистрирано най-голямо увеличение на средната месечна работна заплата, са: „Образование” - с 14.7%, „Култура, спорт и развлечения” - с 8.7%, и „Хуманно здравеопазване и социална работа” - с 6.8%.

Фиг. 2. Средна брутна месечна работна заплата по икономически дейности





През четвъртото тримесечие на 2013 г. средната месечна работна заплата нараства с 3.1% спрямо четвъртото тримесечие на 2012 г., като най-голямо е увеличението в икономическите дейности „Селско, горско и рибно стопанство” - с 10.4%, „Образование” - с 9.0%, и „Хуманно здравеопазване и социална работа” - с 5.7%.

Най-високо средно месечно трудово възнаграждение през четвъртото тримесечие на 2013 г. са получили наетите лица по трудово и служебно правоотношение в следните икономически дейности:

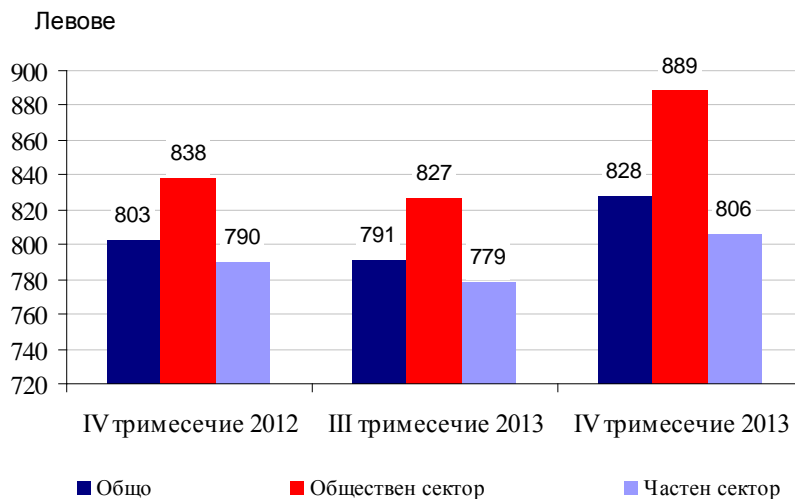
- „Създаване и разпространение на информация и творчески продукти; далекосъобщения” - 1 846 лева
- „Производство и разпределение на електрическа и топлинна енергия и на газообразни горива” - 1 522 лева
- „Финансови и застрахователни дейности” - 1 517 лева.

Най-ниско платени са били наетите лица в икономическите дейности:

- „Хотелиерство и ресторантьорство” - 546 лева
- „Административни и спомагателни дейности” - 554 лева
- „Други дейности” - 569 лева.

Спрямо същия период на предходната година средната месечна работна заплата през четвъртото тримесечие на 2013 г. в общественния сектор нараства с 6.1%, а в частния сектор - с 2.0%.

Фиг. 3. Средна брутна месечна работна заплата по форма на собственост





Методологични бележки

Данните са получени от тримесечното Наблюдение на наетите лица, отработеното време, средствата за работна заплата и други разходи за труд, което има за цел да изследва текущото състояние и динамиката на основни аспекти на пазара на труда. Наблюдението е репрезентативно, като се използва стратифицирана случайна извадка от предприятия. Генералната съвкупност се стратифицира по следните критерии: териториален признак - 28 административни области, икономическа дейност по КИД - 2008, размер на предприятието според броя на наетите лица.

Методологията на тримесечното наблюдение на наетите лица, отработеното време, средствата за работна заплата и други разходи за труд, както и актуални данни, могат да бъдат намерени на интернет сайта на НСИ - <http://www.nsi.bg/bg>



Приложение

Таблица 1

Наети лица по трудово и служебно правоотношение по
икономически дейности през 2013 година¹

(Списъчен брой в края на месеца)

Икономически дейности	2013		
	октомври	ноември	декември
Общо	2235433	2227396	2207601
Селско, горско и рибно стопанство	71222	69092	65662
Добивна промишленост	23826	23730	23544
Преработваща промишленост	486836	486216	482079
Производство и разпределение на електрическа и топлинна енергия и на газообразни горива	30334	30409	30292
Доставяне на води; канализационни услуги, управление на отпадъци и възстановяване	36650	36583	36347
Строителство	130516	130673	126356
Търговия; ремонт на автомобили и мотоциклети	386769	386625	385245
Транспорт, складиране и пощи	133558	133261	132154
Хотелиерство и ресторантьорство	98160	95950	95060
Създаване и разпространение на информация и творчески продукти; далекосъобщения	68020	68170	68066
Финансови и застрахователни дейности	55691	55703	55650
Операции с недвижими имоти	22737	22722	22692
Професионални дейности и научни изследвания	72178	72172	71999
Административни и спомагателни дейности	129484	126086	122635
Държавно управление; държавно обществено осигуряване	115986	116165	115953
Образование	168486	169073	168480
Хуманно здравеопазване и социална работа	137903	138042	138075
Култура, спорт и развлечения	32190	31977	32540
Други дейности, неklasифицирани другаде	34887	34747	34772

¹ Предварителни данни.



Таблица 2

Средна месечна работна заплата на наетите по трудово и служебно правоотношение по икономически дейности през 2013 година¹

(Левове)

Икономически дейности	2013		
	октомври	ноември	декември
Общо	820	818	846
Селско, горско и рибно стопанство	709	660	710
Добивна промишленост	1145	1241	1438
Преработваща промишленост	670	680	683
Производство и разпределение на електрическа и топлинна енергия и на газообразни горива	1473	1499	1595
Доставяне на води; канализационни услуги, управление на отпадъци и възстановяване	718	732	778
Строителство	660	688	661
Търговия; ремонт на автомобили и мотоциклети	762	778	797
Транспорт, складиране и пощи	751	784	797
Хотелиерство и ресторантьорство	539	540	560
Създаване и разпространение на информация и творчески продукти; далекосъобщения	1809	1823	1906
Финансови и застрахователни дейности	1428	1533	1591
Операции с недвижими имоти	890	893	922
Професионални дейности и научни изследвания	1208	1253	1294
Административни и спомагателни дейности	548	543	573
Държавно управление; държавно обществено осигуряване	1166	873	892
Образование	866	827	934
Хуманно здравеопазване и социална работа	855	877	876
Култура, спорт и развлечения	669	692	704
Други дейности, неklasифицирани другаде	552	568	587

¹ Предварителни данни.