



## НАЕТИ ЛИЦА И СРЕДНА РАБОТНА ЗАПЛАТА ПРЕЗ ВТОРОТО ТРИМЕСЕЧИЕ НА 2012 ГОДИНА

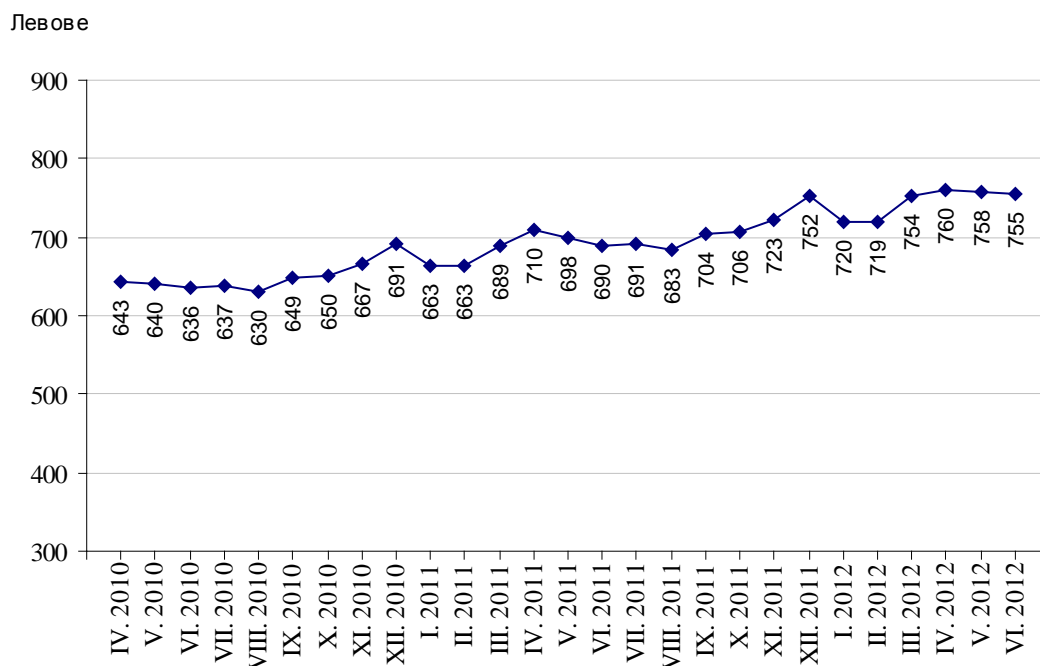
По предварителни данни на Националния статистически институт **наетите лица по трудово и служебно правоотношение** към края на юни 2012 г. се увеличават с 47.5 хил., или с 2.3% спрямо края на март 2012 г., като достигат 2.15 милиона. Спрямо края на първото тримесечие на 2012 г. най-голямо увеличение на наетите лица се наблюдава в икономическите дейности със сезонен характер - „Хотелиерство и ресторантьорство” - с 37.3%, „Селско, горско и рибно стопанство” - със 7.2%, както и в дейностите „Операции с недвижими имоти” и „Други дейности” - по 6.3%. Значително намаление на наетите лица по трудово и служебно правоотношение е регистрирано в дейност „Образование” - с 3.0%.

В структурата на наетите лица по икономически дейности най-голям е относителният дял на наетите по трудово и служебно правоотношение в дейностите „Преработваща промишленост” и „Търговия, ремонт на автомобили и мотоциклети” - съответно 22.1 и 17.9%.

В края на юни 2012 г. наетите лица по трудово и служебно правоотношение са с 47.5 хил., или с 2.2% по-малко в сравнение със същия период на предходната година, като най-голямо намаление на наетите се наблюдава в икономическите дейности „Преработваща промишленост” - с 18.1 хил., и „Строителство” - със 7.0 хиляди. В процентно изражение намалението е най-значително в икономическите дейности „Операции с недвижими имоти” - с 10.4%, и „Строителство” - с 5.3%.

Средната месечна работна заплата за април 2012 г. е 760 лв., за май - 758 лв., и за юни - 755 лева.

**Фиг. 1. Средна работна заплата общо за страната по месеци**

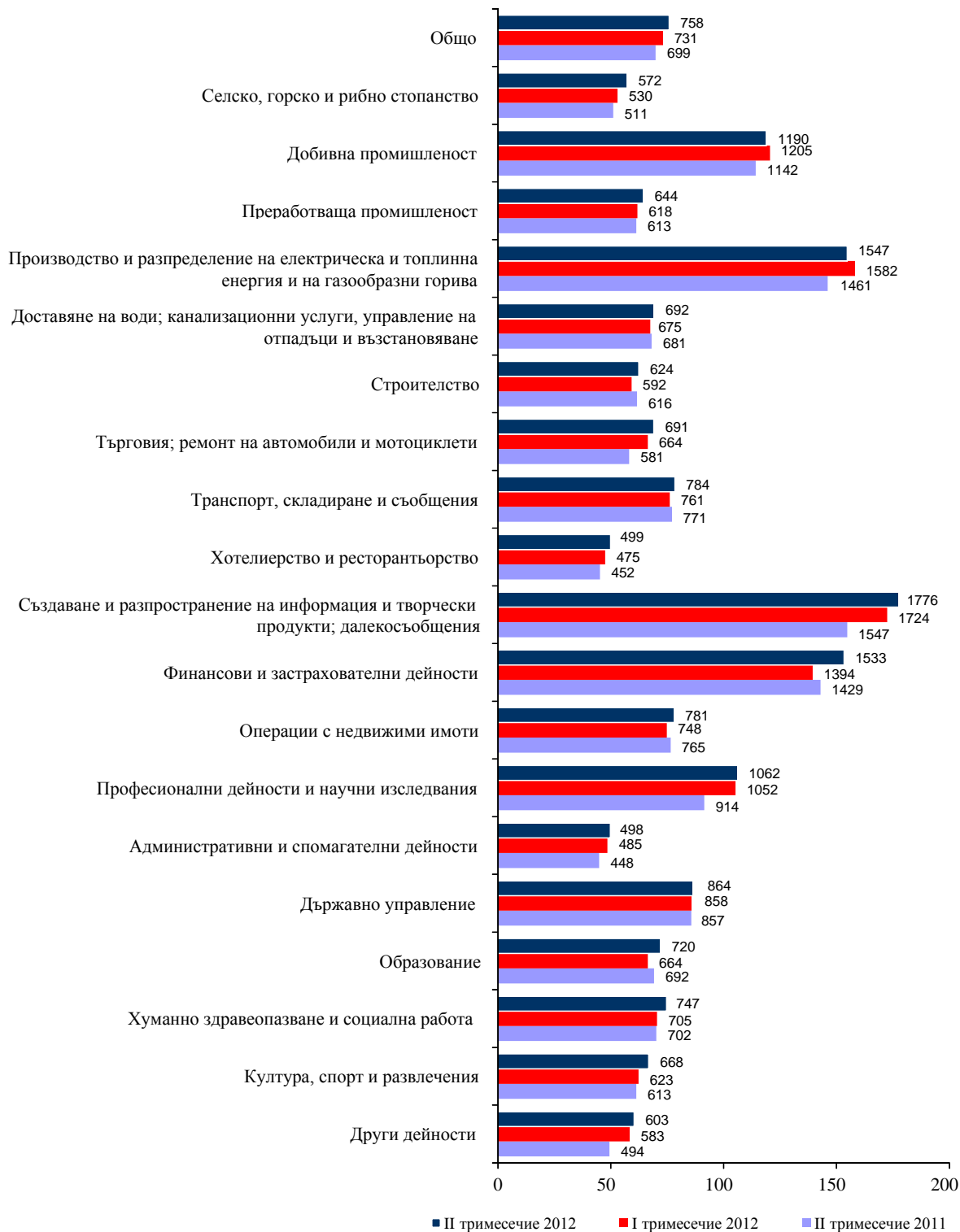


През второто тримесечие на 2012 г. средната месечна работна заплата се увеличава спрямо първото тримесечие на 2012 г. с 3.7% и достига 758 лева. Икономическите дейности, в



които е регистрирано най-голямо увеличение на средната месечна работна заплата, са „Финансови и застрахователни дейности” - с 10.0%, „Образование” - с 8.4%, и „Селско, горско и рибно стопанство” - със 7.9%.

**Фиг. 2. Средна месечна работна заплата по икономически дейности - левове**





През второто тримесечие на 2012 г. средната месечна работна заплата нараства с 8.4% спрямо второто тримесечие на 2011 г., като най-голямо е увеличението в икономическите дейности „Други дейности” - с 22.1%, „Търговия; ремонт на автомобили и мотоциклети” - с 18.9%, и „Професионални дейности и научни изследвания” - с 16.2%.

Най-високо средномесечно трудово възнаграждение през второто тримесечие на 2012 г. са получили наетите лица по трудово и служебно правоотношение в икономическите дейности:

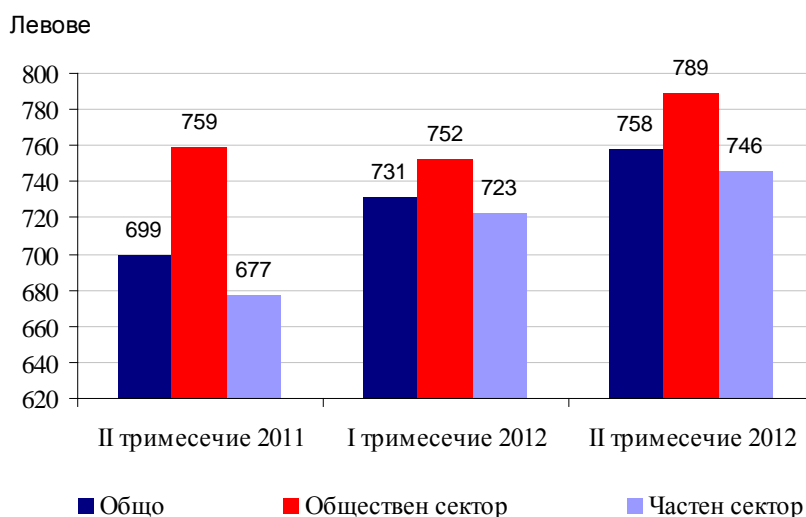
- „Създаване и разпространение на информация и творчески продукти; далекосъобщения” - 1 776 лв.
- „Производство и разпределение на електрическа и топлинна енергия и на газообразни горива” - 1 547 лв.
- „Финансови и застрахователни дейности” - 1 533 лева.

Най-ниско платени са били наетите лица в икономическите дейности:

- „Административни и спомагателни дейности” - 498 лв.
- „Хотелиерство и ресторантьорство” - 499 лв.
- „Селско, горско и рибно стопанство” - 572 лева.

Спрямо същия период на предходната година средната месечна работна заплата през второто тримесечие на 2012 г. в общественния сектор нараства с 4.0%, а в частния сектор - с 10.2%.

**Фиг. 3. Средна месечна работна заплата по сектори**





## Методологични бележки

Данните са получени от тримесечното Наблюдение на наетите лица, отработеното време, средствата за работна заплата и други разходи за труд, което има за цел да изследва текущото състояние и динамика на основни аспекти на пазара на труда. Наблюдението е репрезентативно, като се използва стратифицирана случайна извадка от предприятия. Генералната съвкупност се стратифицира по следните критерии: териториален признак - 28 административни области, икономическа дейност по КИД - 2008 и размер на предприятието според броя на наетите лица.

Методологията на тримесечното наблюдение на наетите лица, отработеното време, средствата за работна заплата и други разходи за труд, както и актуални данни, могат да бъдат намерени на интернет страницата на НСИ (<http://www.nsi.bg/otrasal-metodologia.php?otr=26>).



Приложение

Таблица 1

Наети лица по трудово и служебно правоотношение по  
икономически дейности през 2012 година<sup>1</sup>

(Списъчен брой в края на месеца)

Икономически дейности	2012		
	април	май	юни
<b>Общо</b>	<b>2120508</b>	<b>2137886</b>	<b>2151989</b>
Селско, горско и рибно стопанство	59389	60561	61459
Добивна промишленост	24646	24684	24690
Преработваща промишленост	476742	478155	476260
Производство и разпределение на електрическа и топлинна енергия и на газообразни горива	30559	30587	30691
Доставяне на води; канализационни услуги, управление на отпадъци и възстановяване	36442	36374	36465
Строителство	124741	124654	124529
Търговия; ремонт на автомобили и мотоциклети	383488	383487	385410
Транспорт, складиране и пощи	123811	124218	124589
Хотелиерство и ресторантьорство	90131	102373	113064
Създаване и разпространение на информация и творчески продукти; далекосъобщения	63007	62891	63016
Финансови и застрахователни дейности	54381	54228	54277
Операции с недвижими имоти	19289	19664	20497
Професионални дейности и научни изследвания	60287	60092	60218
Административни и спомагателни дейности	105245	107426	108624
Държавно управление; държавно обществено осигуряване	115434	115653	116065
Образование	166413	165549	162242
Хуманно здравеопазване и социална работа	130205	130258	130430
Култура, спорт и развлечения	28133	28671	29618
Други дейности, неklasифицирани другаде	28165	28361	29845

<sup>1</sup> Предварителни данни.



**Таблица 2**

**Средна месечна работна заплата на наетите по трудово и служебно правоотношение по икономически дейности през 2012 година<sup>1</sup>**

(Левове)

Икономически дейности	2012		
	април	май	юни
<b>Общо</b>	<b>760</b>	<b>758</b>	<b>755</b>
Селско, горско и рибно стопанство	567	538	611
Добивна промишленост	1162	1170	1237
Преработваща промишленост	640	645	647
Производство и разпределение на електрическа и топлинна енергия и на газообразни горива	1548	1507	1586
Доставяне на води; канализационни услуги, управление на отпадъци и възстановяване	684	692	700
Строителство	626	623	622
Търговия; ремонт на автомобили и мотоциклети	690	688	695
Транспорт, складиране и пощи	784	778	790
Хотелиерство и ресторантьорство	501	505	491
Създаване и разпространение на информация и творчески продукти; далекосъобщения	1804	1736	1786
Финансови и застрахователни дейности	1684	1427	1488
Операции с недвижими имоти	786	779	778
Професионални дейности и научни изследвания	1070	1052	1064
Административни и спомагателни дейности	508	497	488
Държавно управление; държавно обществено осигуряване	844	898	849
Образование	693	774	692
Хуманно здравеопазване и социална работа	755	750	735
Култура, спорт и развлечения	654	690	659
Други дейности, неklasифицирани другаде	559	585	660

<sup>1</sup> Предварителни данни.