



НАЕТИ ЛИЦА И СРЕДНА РАБОТНА ЗАПЛАТА ПРЕЗ ПЪРВОТО ТРИМЕСЕЧИЕ НА 2012 ГОДИНА

По предварителни данни на Националния статистически институт (НСИ) **наетите лица по трудово и служебно правоотношение** към края на март 2012 г. намаляват с 27.9 хил., или с 1.3% спрямо края на декември 2011 г., като достигат 2.10 милиона. Спрямо края на четвъртото тримесечие на 2011 г. най-голямо намаление на наетите лица се наблюдава в икономическите дейности „Административни и спомагателни дейности” - с 4.6%, „Хотелиерство и ресторантьорство” - с 4.0%, и „Други дейности” - с 3.7%. Увеличението на наетите лица по трудово и служебно правоотношение е най-голямо в дейност „Доставяне на води; канализационни услуги, управление на отпадъци и възстановяване” - с 6.6%.

В структурата на наетите лица по икономически дейности най-голям е относителният дял на наетите по трудово и служебно правоотношение в дейностите „Преработваща промишленост” и „Търговия, ремонт на автомобили и мотоциклети” - съответно 22.5 и 18.1%.

В края на март 2012 г. наетите лица по трудово и служебно правоотношение са с 44.6 хил., или с 2.1%, по-малко в сравнение със същия период на предходната година, като най-голямо намаление на наетите се наблюдава в икономическите дейности „Преработваща промишленост“ - с 15.4 хил., „Търговия, ремонт на автомобили и мотоциклети” - с 10.5 хил., и „Строителство“ - с 8.5 хиляди. В процентно изражение намалението е най-голямо в икономическите дейности „Операции с недвижими имоти“ - с 11.9%, „Строителство” - с 6.5%, и „Селско, горско и рибно стопанство” - с 5.6%.

Средната месечна работна заплата за януари 2012 г. е 720 лв., за февруари - 719 лв., и за март - 754 лева.

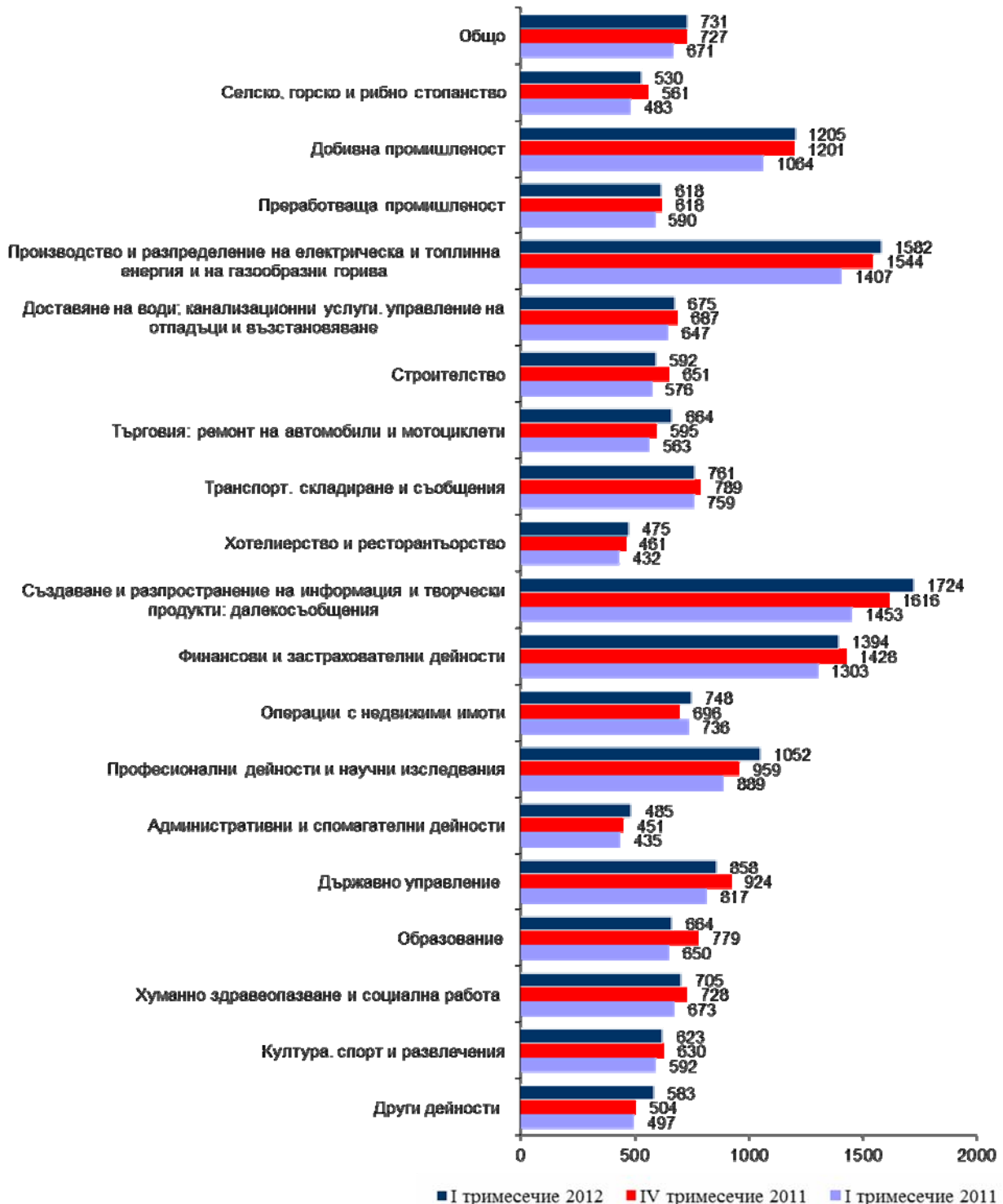




www.nsi.bg

През първото тримесечие на 2012 г. средната месечна работна заплата се увеличава спрямо четвъртото тримесечие на 2011 г. с 0.6% и достига 731 лева. Икономическите дейности, в които е регистрирано най-голямо увеличение на средната месечна работна заплата, са „Други дейности” - с 15.7%, „Търговия; ремонт на автомобили и мотоциклети” - с 11.6%, и „Професионални дейности и научни изследвания” - с 9.7%.

Фиг. 2. Средна месечна работна заплата по икономически дейности - левове





През първото тримесечие на 2012 г. средната месечна работна заплата нараства с 8.9% спрямо първото тримесечие на 2011 г., като най-голямо е увеличението в икономическите дейности „Създаване и разпространение на информация и творчески продукти; далекосъобщения” - с 18.7%, и „Професионални дейности и научни изследвания” - с 18.3%.

Най-високо средно месечно трудово възнаграждение през първото тримесечие на 2012 г. са получили наетите лица по трудово и служебно правоотношение в следните икономически дейности:

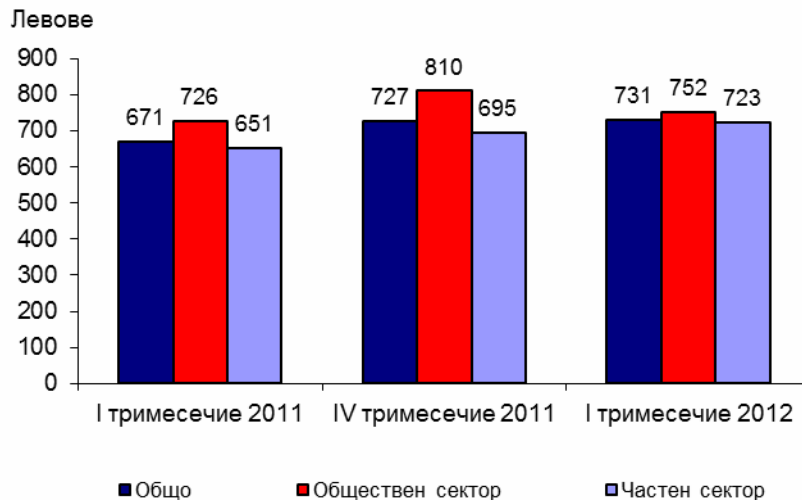
- „Създаване и разпространение на информация и творчески продукти; далекосъобщения” - 1 724 лева
- „Производство и разпределение на електрическа и топлинна енергия и на газообразни горива” - 1 582 лева
- „Финансови и застрахователни дейности” - 1 394 лева.

Най-ниско платени са били наетите лица в икономическите дейности:

- „Хотелиерство и ресторантьорство” - 475 лева
- „Административни и спомагателни дейности” - 485 лева
- „Селско, горско и рибно стопанство” - 530 лева.

Спрямо първото тримесечие на 2011 г. средната месечна работна заплата през първото тримесечие на 2012 г. в общественния сектор нараства с 3.6%, а в частния сектор - с 11.1%.

Фиг. 3. Средна месечна работна заплата по сектори





Методологични бележки

Данните са получени от тримесечното Наблюдение на наетите лица, отработеното време, средствата за работна заплата и други разходи за труд, което има за цел да изследва текущото състояние и динамика на основни аспекти на пазара на труда. Наблюдението е репрезентативно, като се използва стратифицирана случайна извадка от предприятия. Генералната съвкупност се стратифицира по следните критерии: териториален признак - 28 административни области, икономическа дейност по КИД - 2008 и размер на предприятието според броя на наетите лица.

Методологията на тримесечното Наблюдение на наетите лица, отработеното време, средствата за работна заплата и други разходи за труд, както и актуални данни, могат да бъдат намерени на сайта на НСИ - <http://www.nsi.bg/otrasal-metodologia.php?otr=26>.



ПРИЛОЖЕНИЕ

Таблица 1

Наети лица по трудово и служебно правоотношение по
икономически дейности през 2012 година¹

(Списъчен брой в края на месеца)

Икономически дейности	Януари	Февруари	Март
Общо	2115232	2104860	2104458
Селско, горско и рибно стопанство	54752	55348	57342
Добивна промишленост	24522	24454	24474
Преработваща промишленост	477951	474238	473768
Производство и разпределение на електрическа и топлинна енергия и на газообразни горива	30701	30532	30537
Доставяне на води; канализационни услуги, управление на отпадъци и възстановяване	36431	36163	36322
Строителство	121714	119398	120944
Търговия; ремонт на автомобили и мотоциклети	384205	383076	380428
Транспорт, складиране и пощи	124393	123573	123430
Хотелиерство и ресторантьорство	84110	82969	82361
Създаване и разпространение на информация и творчески продукти; далекосъобщения	63093	63163	62935
Финансови и застрахователни дейности	55318	54735	54377
Операции с недвижими имоти	19469	19388	19291
Професионални дейности и научни изследвания	59711	59730	59965
Административни и спомагателни дейности	109466	108539	108927
Държавно управление; държавно обществено осигуряване	115741	115764	115890
Образование	166944	167208	167282
Хуманно здравеопазване и социална работа	130265	130010	129744
Култура, спорт и развлечения	28281	28523	28352
Други дейности, неklasифицирани другаде	28165	28049	28089

¹ Предварителни данни.



Таблица 2

Средна месечна работна заплата на наетите по трудово и служебно правоотношение по икономически дейности през 2012 година¹

(Левове)

Икономически дейности	Януари	Февруари	Март
Общо	720	719	754
Селско, горско и рибно стопанство	510	524	555
Добивна промишленост	1077	1028	1509
Преработваща промишленост	607	604	643
Производство и разпределение на електрическа и топлинна енергия и на газообразни горива	1648	1550	1548
Доставяне на води; канализационни услуги, управление на отпадъци и възстановяване	682	672	672
Строителство	594	562	619
Търговия; ремонт на автомобили и мотоциклети	656	650	686
Транспорт, складиране и пощи	748	770	765
Хотелиерство и ресторантьорство	473	469	484
Създаване и разпространение на информация и творчески продукти; далекосъобщения	1691	1707	1773
Финансови и застрахователни дейности	1443	1333	1406
Операции с недвижими имоти	752	732	759
Професионални дейности и научни изследвания	1008	1032	1117
Административни и спомагателни дейности	489	475	490
Държавно управление; държавно обществено осигуряване	805	914	855
Образование	660	658	674
Хуманно здравеопазване и социална работа	703	691	720
Култура, спорт и развлечения	608	607	653
Други дейности, неklasифицирани другаде	530	538	681

¹ Предварителни данни.