



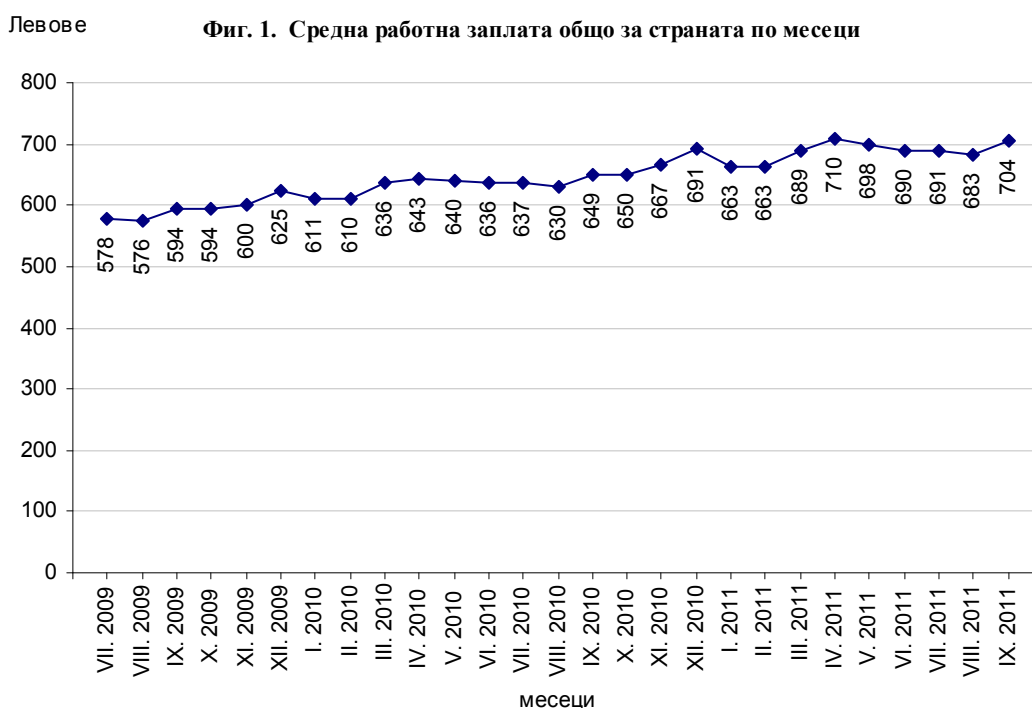
## НАЕТИ ЛИЦА И СРЕДНА РАБОТНА ЗАПЛАТА, ТРЕТО ТРИМЕСЕЧИЕ НА 2011 ГОДИНА

По предварителни данни на Националния статистически институт (НСИ) **наетите лица по трудово и служебно правоотношение** към края на септември 2011 г. намаляват с 10.7 хил., или с 0.5% спрямо края на юни 2011 г., като достигат 2.19 милиона. Спрямо края на второто тримесечие на 2011 г. най-голямо намаление на наетите лица се наблюдава в икономическите дейности „Операции с недвижими имоти” - с 13.2%, „Хотелиерство и ресторантьорство” - с 12.7%, и „Други дейности” - с 2.1%. Увеличението на наетите лица по трудово и служебно правоотношение е най-голямо в дейностите „Селско, горско и рибно стопанство” - с 2.8%, и в „Доставяне на води; канализационни услуги, управление на отпадъци и възстановяване” - с 1.6%.

В структурата на наетите лица по икономически дейности най-голям е относителният дял на наетите по трудово и служебно правоотношение в дейностите „Преработваща промишленост” и „Търговия, ремонт на автомобили и мотоциклети” - съответно 22.7 и 17.8%.

В края на септември 2011 г. наетите лица по трудово и служебно правоотношение са с 9.3 хил., или с 0.4% по-малко в сравнение със същия период на предходната година, като най-голямо намаление на наетите се наблюдава в икономическите дейности: „Преработваща промишленост” - със 17.5 хил., „Строителство” - с 12.4 хил., и „Търговия, ремонт на автомобили и мотоциклети” - с 11.0 хиляди. В процентно изражение намалението е най-голямо в икономическите дейности „Строителство” - с 8.6%, „Производство и разпределение на електрическа и топлинна енергия и на газообразни горива” - с 5.6%, и „Преработваща промишленост” - с 3.4%.

Средната месечна работна заплата за юли е 691 лв., за август - 683 лв., и за септември 2011 г. - 704 лева.

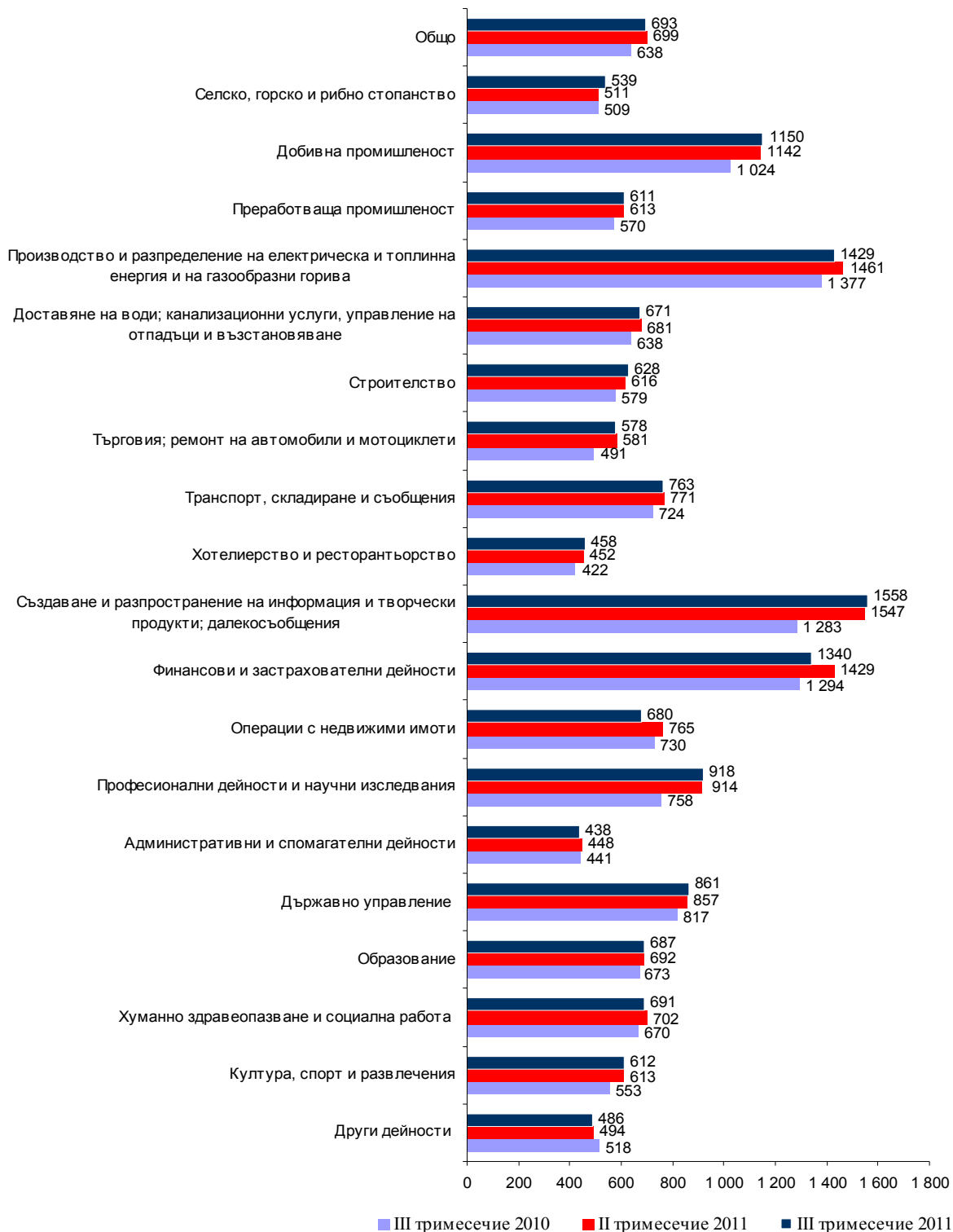




www.nsi.bg

През третото тримесечие на 2011 г. средната месечна работна заплата намалява спрямо второто тримесечие на 2011 г. с 0.9% до 693 лева. Икономическите дейности, в които е регистрирано най-голямо намаление на средната месечна работна заплата, са: „Операции с недвижими имоти” - с 11.1%, и „Финансови и застрахователни дейности” - с 6.2%.

**Фиг. 2. Средна месечна работна заплата по икономически дейности (левове)**





www.nsi.bg

Най-голямо увеличение на средната работна заплата през третото тримесечие на 2011 г. спрямо второто тримесечие на 2011 г. се наблюдава в „Селско, горско и рибно стопанство” - с 5.5%, и „Строителство” - с 1.9%.

През третото тримесечие на 2011 г. средната месечна работна заплата нараства с 8.6% спрямо третото тримесечие на 2010 г., като най-голямо е увеличението в икономическите дейности „Създаване и разпространение на информация и творчески продукти; далекосъобщения” - с 21.4%, и „Професионални дейности и научни изследвания” - с 21.1%.

Най-високо средно месечно трудово възнаграждение през третото тримесечие на 2011 г. са получили наетите лица по трудово и служебно правоотношение в следните икономически дейности:

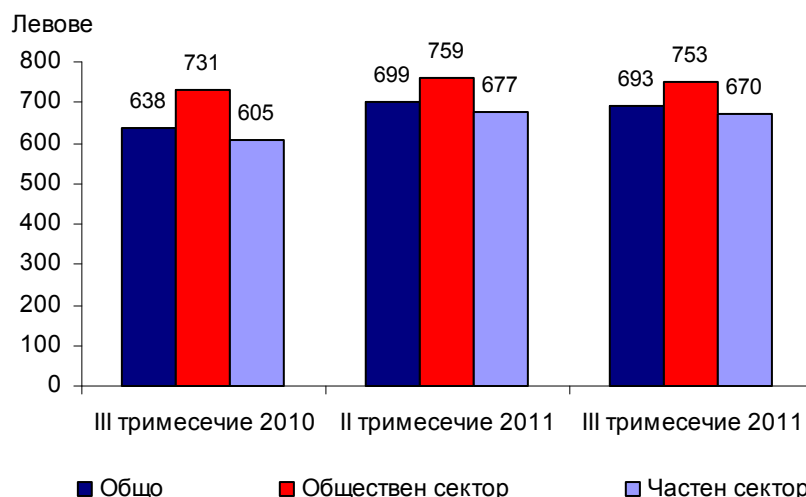
- „Създаване и разпространение на информация и творчески продукти; далекосъобщения” - 1 558 лева;
- „Производство и разпределение на електрическа и топлинна енергия и на газообразни горива” - 1 429 лева;
- „Финансови и застрахователни дейности” - 1 340 лева.

Най-ниско платени са били наетите лица в икономическите дейности:

- „Административни и спомагателни дейности” - 438 лева;
- „Хотелиерство и ресторантьорство” - 458 лева;
- „Други дейности” - 486 лева.

Спрямо третото тримесечие на 2010 г. средната месечна работна заплата през третото тримесечие на 2011 г. в общественния сектор нараства с 3.0%, а в частния сектор - с 10.7%.

**Фиг. 3. Средна месечна работна заплата по сектори**





### Методологични бележки

Данните са получени от тримесечното Наблюдение на наетите лица, отработеното време, средствата за работна заплата и други разходи за труд, което има за цел да изследва текущото състояние и динамика на основни аспекти на пазара на труда. Наблюдението е репрезентативно, като се използва стратифицирана случайна извадка от предприятия. Генералната съвкупност се стратифицира по следните критерии: териториален признак - 28 административни области, икономическа дейност по КИД - 2008, размер на предприятието според броя на наетите лица.

Показателят наети лица включва лицата, които са в трудово правоотношение с работодателя съгласно Кодекса на труда и в служебно правоотношение съгласно Закона за държавния служител. По силата на тези правоотношения те получават възнаграждение в пари или натура под формата на работна заплата за извършена в определен обем и качество работа.

Методологията на тримесечното наблюдение на наетите лица, отработеното време, средствата за работна заплата и други разходи за труд, както и актуални данни, могат да бъдат намерени на интернет сайта на НСИ - <http://www.nsi.bg/otrasal-metodologia.php?otr=26> .



## ПРИЛОЖЕНИЕ

Таблица 1

### Наети лица по трудово и служебно правоотношение по икономически дейности през 2011 година<sup>1</sup>

(Списъчен брой в края на месеца)

Икономически дейности	Юли	Август	Септември
<b>Общо</b>	<b>2212981</b>	<b>2205615</b>	<b>2188749</b>
Селско, горско и рибно стопанство	65195	64545	65792
Добивна промишленост	25268	25322	25226
Преработваща промишленост	497773	498136	496443
Производство и разпределение на електрическа и топлинна енергия и на газообразни горива	31072	30853	30749
Доставяне на води; канализационни услуги, управление на отпадъци и възстановяване	34609	34571	34726
Строителство	132361	131827	131921
Търговия; ремонт на автомобили и мотоциклети	396545	395005	390599
Транспорт, складиране и пощи	128093	127406	126605
Хотелиерство и ресторантьорство	122037	118696	103796
Създаване и разпространение на информация и творчески продукти; далекосъобщения	61944	62097	62151
Финансови и застрахователни дейности	54763	54840	54769
Операции с недвижими имоти	21124	20811	19858
Професионални дейности и научни изследвания	62792	62490	62519
Административни и спомагателни дейности	111783	112478	111478
Държавно управление; държавно обществено осигуряване	116321	116482	116626
Образование	161033	159845	166093
Хуманно здравеопазване и социална работа	131133	131162	131240
Култура, спорт и развлечения	29834	29764	29206
Други дейности, неklasифицирани другаде	29301	29285	28952

<sup>1</sup> Предварителни данни.



Таблица 2

Средна месечна работна заплата на наетите по трудово и служебно правоотношение по икономически дейности през 2011 година<sup>1</sup>

Икономически дейности	(Левове)		
	Юли	Август	Септември
<b>Общо</b>	<b>691</b>	<b>683</b>	<b>704</b>
Селско, горско и рибно стопанство	540	515	563
Добивна промишленост	1045	1120	1285
Преработваща промишленост	610	607	616
Производство и разпределение на електрическа и топлинна енергия и на газообразни горива	1407	1414	1466
Доставяне на води; канализационни услуги, управление на отпадъци и възстановяване	657	660	696
Строителство	623	631	629
Търговия; ремонт на автомобили и мотоциклети	574	575	587
Транспорт, складиране и пощи	772	747	771
Хотелиерство и ресторантьорство	453	453	470
Създаване и разпространение на информация и творчески продукти; далекосъобщения	1551	1567	1557
Финансови и застрахователни дейности	1404	1280	1334
Операции с недвижими имоти	678	676	688
Професионални дейности и научни изследвания	929	898	927
Административни и спомагателни дейности	435	431	448
Държавно управление; държавно обществено осигуряване	884	879	822
Образование	664	652	743
Хуманно здравеопазване и социална работа	694	677	701
Култура, спорт и развлечения	607	611	617
Други дейности, неклассифицирани другаде	485	482	493

<sup>1</sup> Предварителни данни.