



НАЕТИ ЛИЦА И СРЕДНА РАБОТНА ЗАПЛАТА, ВТОРО ТРИМЕСЕЧИЕ 2011 ГОДИНА

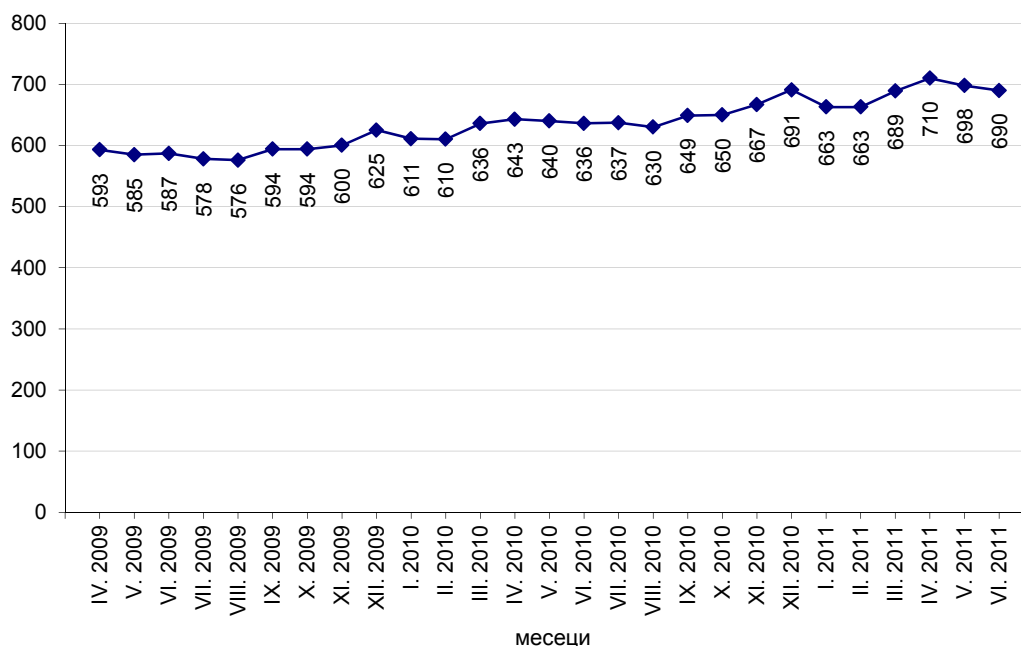
По предварителни данни на Националния статистически институт (НСИ) **наетите лица по трудово и служебно правоотношение** към края на юни 2011 г. нарастват с 50.3 хил., или с 2.3% спрямо края на март 2011 г., като достигат 2.20 милиона. Спрямо края на първото тримесечие на 2011 г. най-голямо увеличение на наетите лица по трудово и служебно правоотношение се наблюдава в „Хотелиерство и ресторантьорство” - с 41.7%, и в „Селско, горско и рибно стопанство” - с 5.3%. Намаление на наетите лица се наблюдава в икономическите дейности „Образование” - с 2.1%, и „Търговия, ремонт на автомобили и мотоциклети” - с 0.3 %.

В структурата на наетите лица по икономически дейности най-голям е относителният дял на наетите по трудово и служебно правоотношение в дейностите „Преработваща промишленост” и „Търговия, ремонт на автомобили и мотоциклети” - съответно 22.5 и 17.7%.

В края на юни 2011 г. наетите лица по трудово и служебно правоотношение са с 29 хил., или с 1.3% по-малко в сравнение със същия период на предходната година, като най-голямо намаление на наетите се наблюдава в икономическите дейности „Строителство“ - с 16.3 хил., „Преработваща промишленост“ - с 15.5 хил., и „Търговия, ремонт на автомобили и мотоциклети” - с 14.5 хиляди. В процентно изражение намалението е най-голямо в икономическите дейности „Строителство“ - с 11.1%, „Производство и разпределение на електрическа и топлинна енергия и на газообразни горива” - с 4.7%, и „Държавно управление” - с 4.1%.

Средната месечна работна заплата за април е 710 лв., за май - 698 лв., и за юни 2011 г. - 690 лева.

Левове **Фиг. 1. Средна работна заплата общо за страната по месеци**

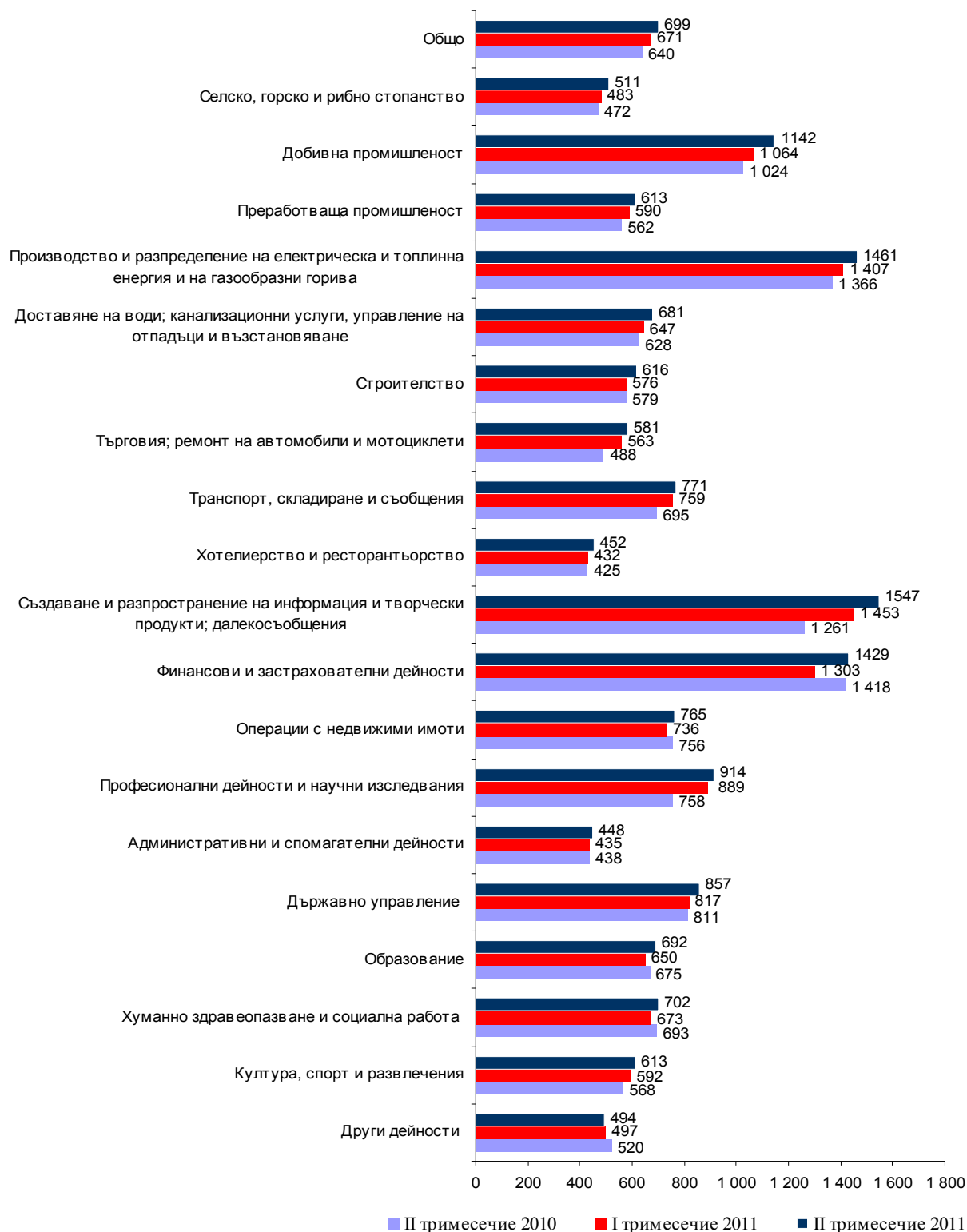




www.nsi.bg

През второто тримесечие на 2011 г. средната месечна работна заплата нараства спрямо първото тримесечие на 2011 г. с 4.2% до 699 лева. Икономическите дейности, в които е регистрирано най-голямо нарастване на средната месечна работна заплата, са: „Финансови и застрахователни дейности” - с 9.7%, „Добивна промишленост” - със 7.3%, и „Строителство” - с 6.9%.

Фиг. 2. Средна месечна работна заплата по икономически дейности - левове





Намаление на средната работна заплата през второто тримесечие на 2011 г. спрямо първото тримесечие на 2011 г. се наблюдава в „Други дейности” - с 0.6%.

През второто тримесечие на 2011 г. средната месечна работна заплата нараства с 9.2% спрямо второто тримесечие на 2010 г., като най-голямо е увеличението в икономическите дейности „Създаване и разпространение на информация и творчески продукти; далекосъобщения” - с 22.7%, „Професионални дейности и научни изследвания” - с 20.6%, и „Търговия, ремонт на автомобили и мотоциклети” - с 19.1%.

Най-високо средномесечно трудово възнаграждение през второто тримесечие на 2011 г. са получили наетите лица по трудово и служебно правоотношение в следните икономически дейности:

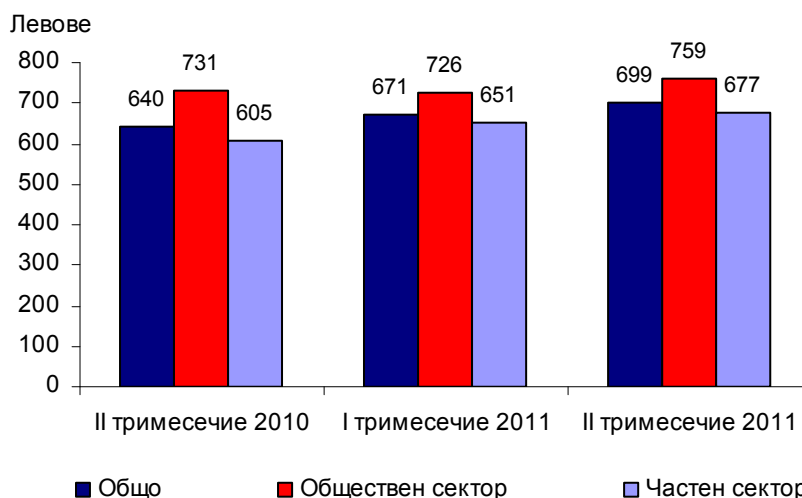
- „Създаване и разпространение на информация и творчески продукти; далекосъобщения” - 1 547 лв.
- „Производство и разпределение на електрическа и топлинна енергия и на газообразни горива” - 1 461 лв.
- „Финансови и застрахователни дейности” - 1 429 лева.

Най-ниско платени са били наетите лица в икономическите дейности:

- „Административни и спомагателни дейности” - 448 лв.
- „Хотелиерство и ресторантьорство” - 452 лв.
- „Други дейности” - 494 лева.

Спрямо второто тримесечие на 2010 г. средната месечна работна заплата през второто тримесечие на 2011 г. в общественния сектор нараства с 3.8%, а в частния сектор - с 11.9%.

Фиг. 3. Средна месечна работна заплата по сектори





Методологични бележки

Данните са получени от тримесечното Наблюдение на наетите лица, отработеното време, средствата за работна заплата и други разходи за труд, което има за цел да изследва текущото състояние и динамика на основни аспекти на пазара на труда. Наблюдението е репрезентативно, като се използва стратифицирана случайна извадка от предприятия. Генералната съвкупност се стратифицира по следните критерии: териториален признак - 28 административни области, икономическа дейност по КИД - 2008, размер на предприятието според броя на наетите лица.

Методологията на тримесечното Наблюдение на наетите лица, отработеното време, средствата за работна заплата и други разходи за труд, както и актуални данни, могат да бъдат намерени на интернет сайта на НСИ - <http://www.nsi.bg/otrasal-metodologia.php?otr=26>.



ПРИЛОЖЕНИЕ

Таблица 1

Наети лица по трудово и служебно правоотношение по
икономически дейности през 2011 година ¹

(Списъчен брой в края на месеца)

Икономически дейности	Април	Май	Юни
Общо	2160819	2185613	2199445
Селско, горско и рибно стопанство	62087	63257	63992
Добивна промишленост	25145	25162	25275
Преработваща промишленост	491062	493276	494385
Производство и разпределение на електрическа и топлинна енергия и на газообразни горива	30931	30904	31038
Доставяне на води; канализационни услуги, управление на отпадъци и възстановяване	33727	33905	34173
Строителство	131140	131936	131516
Търговия; ремонт на автомобили и мотоциклети	389092	387113	389590
Транспорт, складиране и пощи	123983	125220	127448
Хотелиерство и ресторантьорство	94679	112849	118862
Създаване и разпространение на информация и творчески продукти; далекосъобщения	60864	61212	61255
Финансови и застрахователни дейности	55186	55122	55401
Операции с недвижими имоти	22088	22579	22876
Професионални дейности и научни изследвания	62713	62690	62565
Административни и спомагателни дейности	104924	107595	110122
Държавно управление; държавно обществено осигуряване	115112	115544	115859
Образование	168859	167828	165210
Хуманно здравеопазване и социална работа	130240	130149	130482
Култура, спорт и развлечения	29283	29651	29824
Други дейности, неklasифицирани другаде	29704	29621	29572

¹ Предварителни данни.



Таблица 2

Средна месечна работна заплата на наетите по трудово и служебно правоотношение по икономически дейности през 2011 година¹

Икономически дейности	(Левове)		
	Април	Май	Юни
Общо	710	698	690
Селско, горско и рибно стопанство	502	491	537
Добивна промишленост	1052	1054	1318
Преработваща промишленост	616	609	613
Производство и разпределение на електрическа и топлинна енергия и на газообразни горива	1475	1474	1435
Доставяне на води; канализационни услуги, управление на отпадъци и възстановяване	706	671	667
Строителство	609	622	616
Търговия; ремонт на автомобили и мотоциклети	594	577	570
Транспорт, складиране и пощи	787	774	754
Хотелиерство и ресторантьорство	459	457	442
Създаване и разпространение на информация и творчески продукти; далекосъобщения	1577	1534	1530
Финансови и застрахователни дейности	1576	1280	1432
Операции с недвижими имоти	776	779	741
Професионални дейности и научни изследвания	929	901	911
Административни и спомагателни дейности	467	437	441
Държавно управление; държавно обществено осигуряване	862	888	820
Образование	668	744	664
Хуманно здравеопазване и социална работа	722	696	689
Култура, спорт и развлечения	617	624	599
Други дейности, неklasифицирани другаде	500	493	489

¹ Предварителни данни.