



НАЕТИ ЛИЦА И СРЕДНА РАБОТНА ЗАПЛАТА, ПЪРВО ТРИМЕСЕЧИЕ НА 2011 ГОДИНА

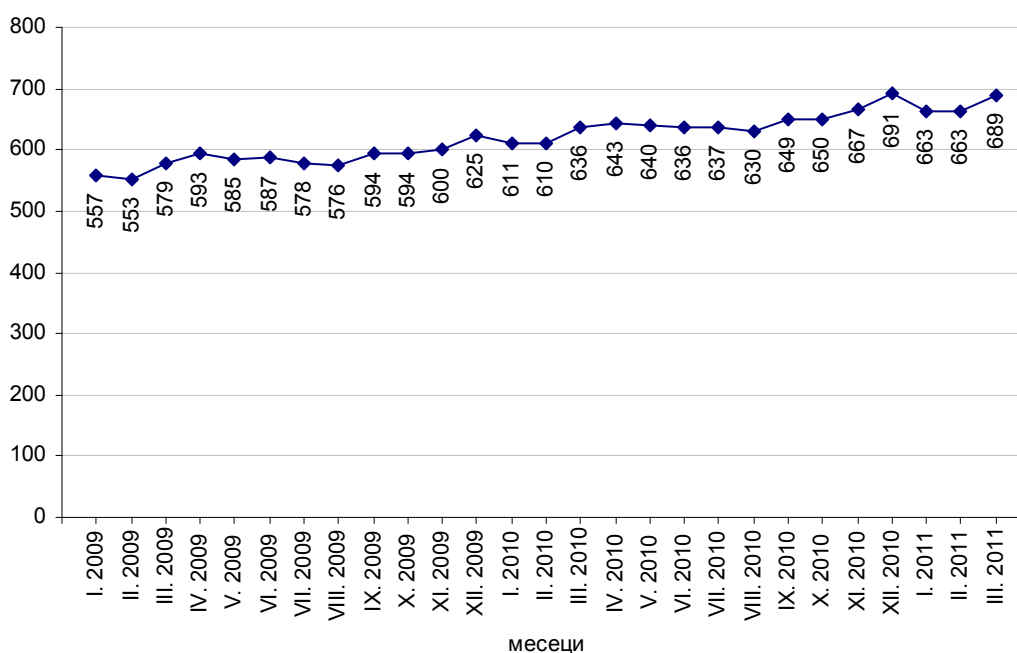
По предварителни данни на Националния статистически институт (НСИ) **наетите лица по трудово и служебно правоотношение** към края на март 2011 г. намаляват с 1.3 хил., или с 0.1% спрямо края на декември 2010 г., като достигат 2.15 милиона. Най-голямо намаление на наетите лица се наблюдава в икономическите дейности „Производство и разпределение на електрическа и топлинна енергия и на газообразни горива” - с 3.9%, „Строителство” - с 3.7%, и „Преработваща промишленост” - с 2.6%. Спрямо края на четвъртото тримесечие на 2010 г. най-голямо увеличение на наетите лица по трудово и служебно правоотношение се наблюдава в „Операции с недвижими имоти” - с 19.0%, и в „Селско, горско и рибно стопанство” - с 9.7%.

В структурата на наетите лица по икономически дейности най-голям е относителният дял на наетите по трудово и служебно правоотношение в дейностите „Преработваща промишленост” и „Търговия, ремонт на автомобили и мотоциклети” - съответно 22.8 и 18.2%.

В края на март 2011 г. наетите лица по трудово и служебно правоотношение са с 41 хил., или с 1.9% по-малко в сравнение със същия период на предходната година, като най-голямо намаление на наетите се наблюдава в икономическите дейности: „Преработваща промишленост” - с 19.4 хил., „Строителство” - с 18.8 хил., и „Търговия, ремонт на автомобили и мотоциклети” - с 12.5 хиляди. В процентно изражение намалението е най-голямо в икономическите дейности „Строителство” - с 12.7%, „Производство и разпределение на електрическа и топлинна енергия и на газообразни горива” - със 7.0%, и „Държавно управление” - с 5.8%.

Средната месечна работна заплата за януари е 663 лв., за февруари - 663 лв., и за март 2011 г. - 689 лева.

Левове **Фиг. 1. Средна работна заплата общо за страната по месеци**

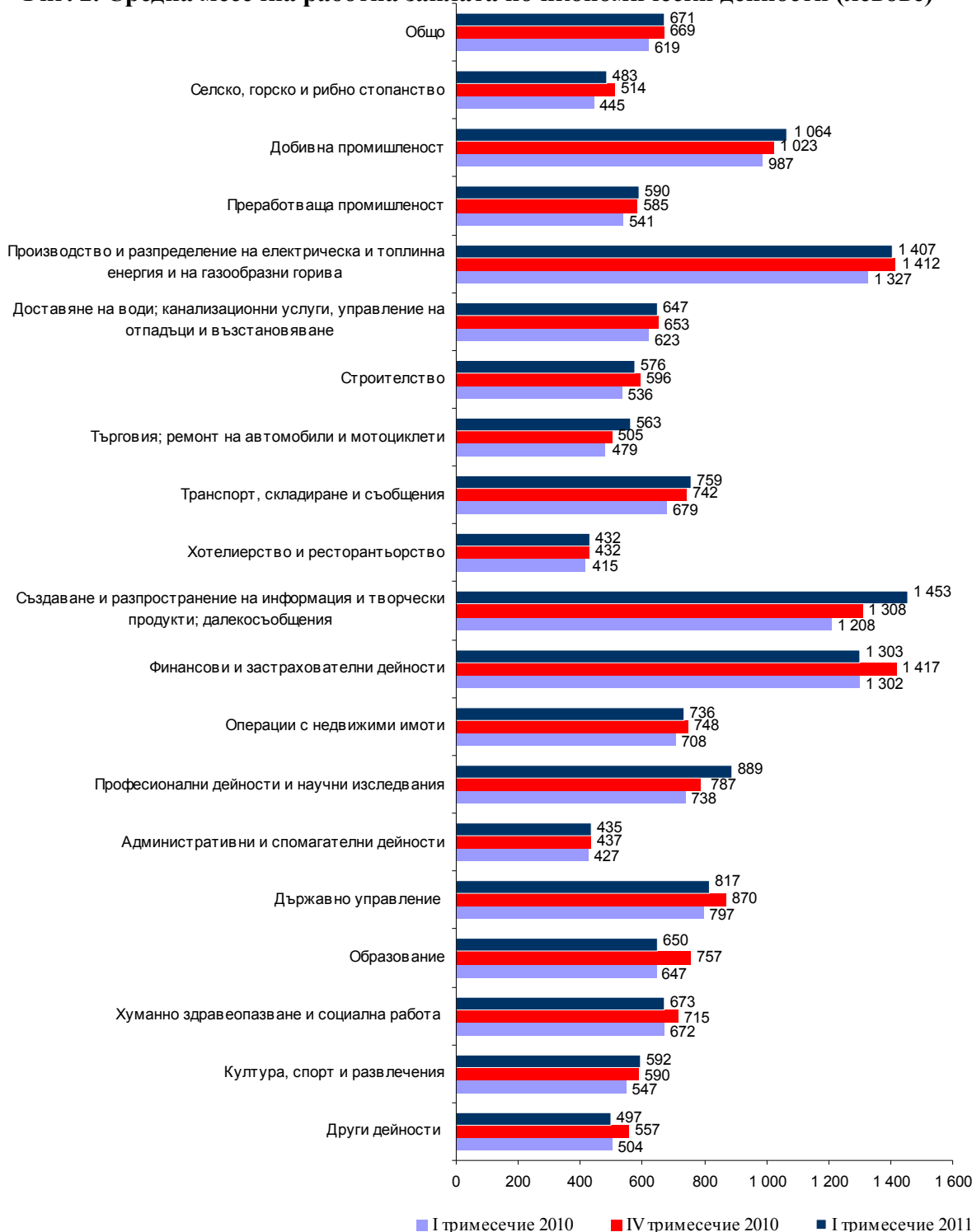




www.nsi.bg

През първото тримесечие на 2011 г. средната месечна работна заплата нараства спрямо четвъртото тримесечие на 2010 г. с 0.3% до 671 лева. Икономическите дейности, в които е регистрирано най-голямо нарастване на средната месечна работна заплата, са: „Професионални дейности и научни изследвания” - с 13.0%, „Търговия, ремонт на автомобили и мотоциклети” - с 11.5%, и „Създаване и разпространение на информация и творчески продукти; далекосъобщения” - с 11.1%.

Фиг. 2. Средна месечна работна заплата по икономически дейности (левове)





Най-значително намаление на средната работна заплата през първото тримесечие на 2011 г. спрямо четвъртото тримесечие на 2010 г. се наблюдава в дейностите „Образование” - с 14.1%, и „Други дейности” - с 10.8%.

През първото тримесечие на 2011 г. средната месечна работна заплата нараства с 8.4% спрямо първото тримесечие на 2010 г., като най-голямо е увеличението в икономическите дейности „Професионални дейности и научни изследвания” - с 20.5%, „Създаване и разпространение на информация и творчески продукти; далекосъобщения” - с 20.3%, и „Търговия, ремонт на автомобили и мотоциклети” - със 17.5%.

Най-високо средно месечно трудово възнаграждение през първите три месеца на 2011 г. са получили наетите лица по трудово и служебно правоотношение в следните икономически дейности:

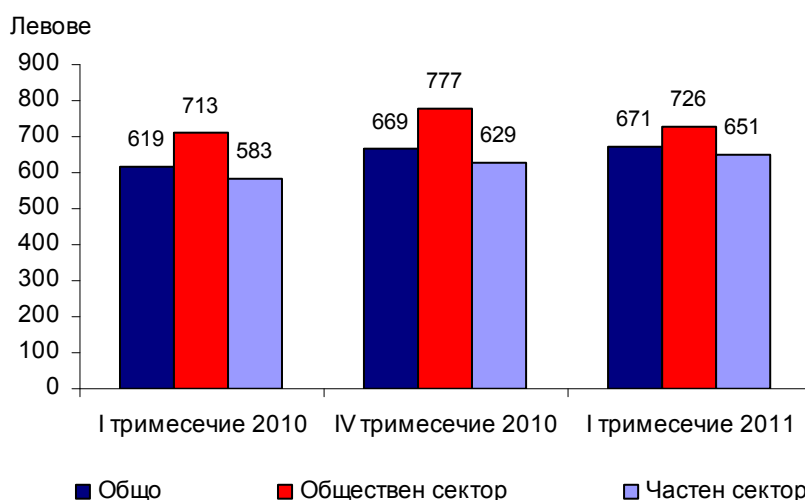
- „Създаване и разпространение на информация и творчески продукти; далекосъобщения” - 1 453 лева;
- „Производство и разпределение на електрическа и топлинна енергия и на газообразни горива” - 1 407 лева;
- „Финансови и застрахователни дейности” - 1 303 лева.

Най-ниско платени са били наетите лица в икономическите дейности:

- „Хотелиерство и ресторантьорство” - 432 лева;
- „Административни и спомагателни дейности” - 435 лева;
- „Селско, горско и рибно стопанство” - 483 лева.

Спрямо първото тримесечие на 2010 г. средната месечна работна заплата през първите три месеца на 2011 г. в общественния сектор нараства с 1.8%, а в частния сектор - с 11.7%.

Фиг. 3. Средна месечна работна заплата по сектори





Методологични бележки

Данните са получени от тримесечното Наблюдение на наетите лица, отработеното време, средствата за работна заплата и други разходи за труд, което има за цел да изследва текущото състояние и динамика на основни аспекти на пазара на труда. Наблюдението е репрезентативно, като се използва стратифицирана случайна извадка от предприятия. Генералната съвкупност се стратифицира по следните критерии: териториален признак - 28 административни области, икономическа дейност по КИД - 2008, размер на предприятието според броя на наетите лица.

Методологията на тримесечното наблюдение на наетите лица, отработеното време, средствата за работна заплата и други разходи за труд, както и актуални данни, могат да бъдат намерени на интернет сайта на НСИ - <http://www.nsi.bg/otrasal-metodologia.php?otr=26>.



Приложение

Таблица 1

Наети лица по трудово и служебно правоотношение по икономически дейности през 2011 година¹

(Списъчен брой в края на месеца)

Икономически дейности	Януари	Февруари	Март
Общо	2140610	2142636	2149139
Селско, горско и рибно стопанство	56145	57699	60745
Добивна промишленост	24722	24868	24966
Преработваща промишленост	489229	490721	489188
Производство и разпределение на електрическа и топлинна енергия и на газообразни горива	30935	30889	30868
Доставяне на води; канализационни услуги, управление на отпадъци и възстановяване	33190	33380	33496
Строителство	129499	128834	129402
Търговия; ремонт на автомобили и мотоциклети	391935	389651	390914
Транспорт, складиране и пощи	127452	127047	126432
Хотелиерство и ресторантьорство	84086	83102	83909
Създаване и разпространение на информация и творчески продукти; далекосъобщения	58667	59123	59447
Финансови и застрахователни дейности	54990	55085	55158
Операции с недвижими имоти	21313	21880	21887
Професионални дейности и научни изследвания	61970	62111	62060
Административни и спомагателни дейности	105593	105964	109203
Държавно управление; държавно обществено осигуряване	115534	116072	114456
Образование	168469	168822	168692
Хуманно здравеопазване и социална работа	128509	128509	129645
Култура, спорт и развлечения	29292	29506	29175
Други дейности, неklasифицирани другаде	29080	29373	29496

¹ Предварителни данни.



Таблица 2

Средна месечна работна заплата на наетите по трудово и служебно правоотношение по икономически дейности през 2011 година¹

Икономически дейности	(Левове)		
	Януари	Февруари	Март
Общо	663	663	689
Селско, горско и рибно стопанство	463	458	524
Добивна промишленост	968	956	1266
Преработваща промишленост	580	579	610
Производство и разпределение на електрическа и топлинна енергия и на газообразни горива	1351	1432	1440
Доставяне на води; канализационни услуги, управление на отпадъци и възстановяване	632	648	659
Строителство	569	564	594
Търговия; ремонт на автомобили и мотоциклети	557	552	579
Транспорт, складиране и пощи	753	771	755
Хотелиерство и ресторантьорство	432	419	444
Създаване и разпространение на информация и творчески продукти; далекосъобщения	1438	1435	1487
Финансови и застрахователни дейности	1354	1248	1307
Операции с недвижими имоти	698	708	801
Професионални дейности и научни изследвания	861	875	930
Административни и спомагателни дейности	441	433	432
Държавно управление; държавно обществено осигуряване	791	847	814
Образование	645	647	657
Хуманно здравеопазване и социална работа	673	655	691
Култура, спорт и развлечения	583	580	612
Други дейности, неklasифицирани другаде	498	491	503

¹ Предварителни данни.