



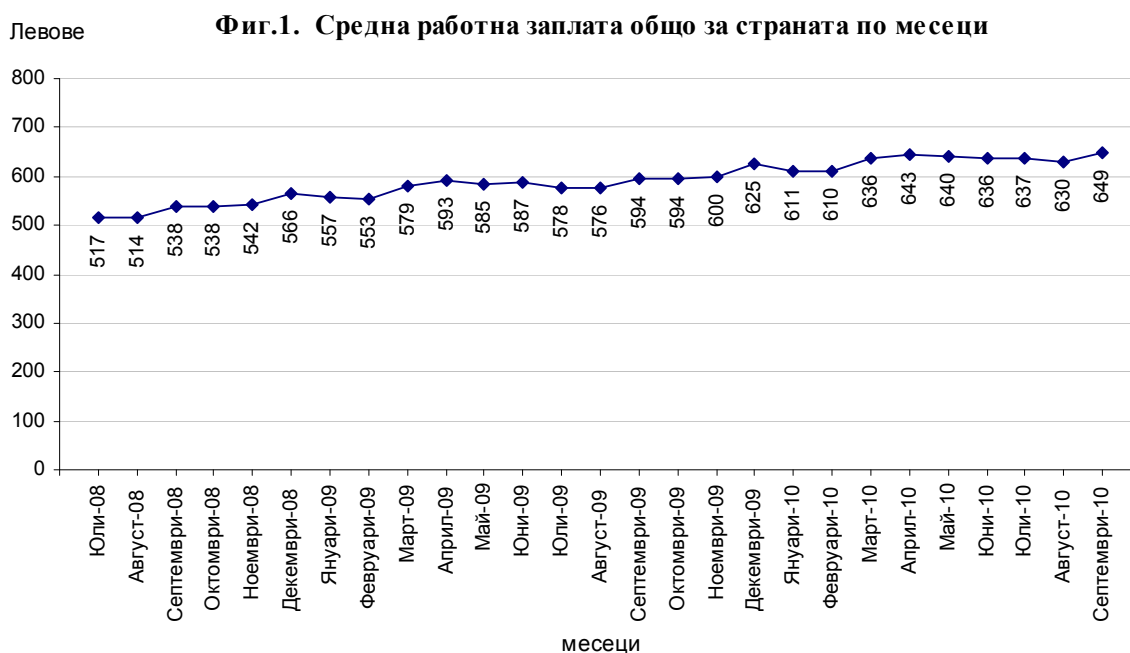
## НАЕТИ ЛИЦА И СРЕДНА РАБОТНА ЗАПЛАТА, ТРЕТО ТРИМЕСЕЧИЕ НА 2010 ГОДИНА

По предварителни данни на Националния статистически институт (НСИ) **наетите лица по трудово и служебно правоотношение** към края на септември 2010 г. намаляват с 30 хил., или с 1.3% спрямо края на юни 2010 г., като достигат 2.20 милиона. Най-голямо намаление на наетите лица се наблюдава в икономическите дейности „Хотелиерство и ресторантьорство” - с 15.0%, и „Култура, спорт и развлечения” - с 10.0%. Спрямо края на юни 2010 г. най-голямо увеличение на наетите лица по трудово и служебно правоотношение се наблюдава в „Преработваща промишленост” - с 0.8%.

В структурата на наетите лица по икономически дейности най-голям е относителният дял на наетите лица по трудово и служебно правоотношение в дейностите „Преработваща промишленост” и „Търговия, ремонт на автомобили, лични вещи и стоки за домакинството” - съответно 23.4 и 18.3%. През септември 2010 г. броят на наетите спрямо юни 2010 г. в „Търговия, ремонт на автомобили, лични вещи и стоки за домакинството” намалява с 0.6%.

В края на септември 2010 г. наетите лица по трудово и служебно правоотношение са със 140 хил., или с 6.0% по-малко в сравнение със същия месец на предходната година. Най-голямо намаление на наетите лица спрямо септември 2009 г. се наблюдава в икономическите дейности „Строителство“ - с 32 хил., „Търговия, ремонт на автомобили, лични вещи и стоки за домакинството” - с 30 хил., и „Преработваща промишленост“ - с 29 хиляди. В процентно изражение намалението е най-голямо в икономическите дейности „Строителство“ - с 18.0%, и „Хотелиерство и ресторантьорство” - с 12.2%.

Средната месечна работна заплата за юли, август и септември 2010 г. е съответно 637, 630 и 649 лева.

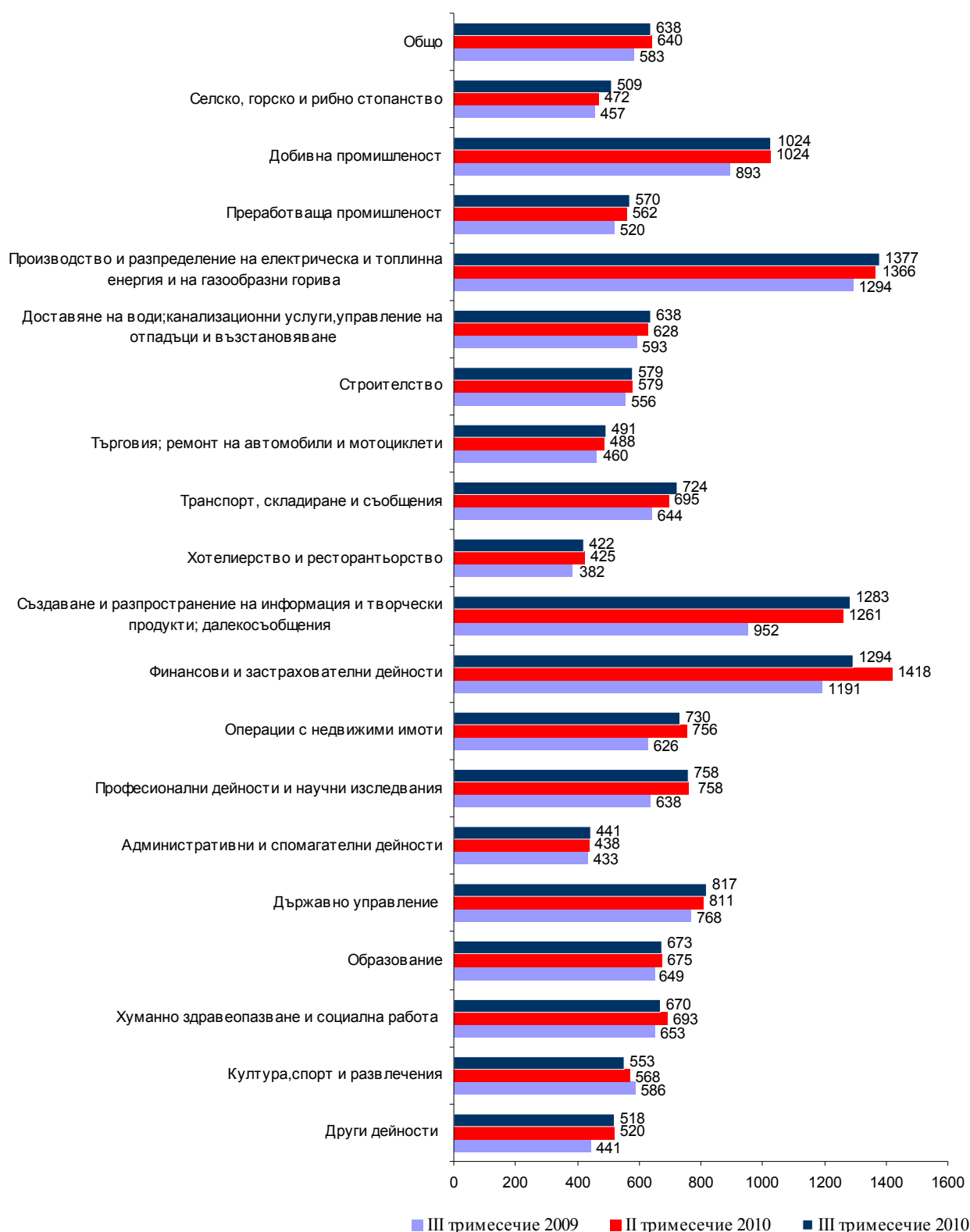




www.nsi.bg

През третото тримесечие на 2010 г. средната месечна работна заплата намалява спрямо второто тримесечие с 0.3% до 638 лева. Икономическите дейности, в които е регистрирано най-голямо намаление на средната месечна работна заплата, са: „Финансови и застрахователни дейности” - с 8.7%, и „Операции с недвижими имоти” - с 3.4%.

**Фиг. 2. Средна месечна работна заплата по икономически дейности (левовете)**





Най-голямо нарастване на средната работна заплата през третото тримесечие на 2010 г. спрямо второто тримесечие се наблюдава в дейностите „Селско, горско и рибно стопанство” - със 7.8%, и „Транспорт, складиране и съобщения” - с 4.2%.

През третото тримесечие на 2010 г. средната месечна работна заплата нараства с 9.4% спрямо същия период на предходната година, като най-голямо е увеличението в икономическите дейности „Създаване и разпространение на информация и творчески продукти; далекосъобщения” - с 34.8%, и „Професионални дейности и научни изследвания” - с 18.8%.

Най-високо средно месечно трудово възнаграждение през третото тримесечие на 2010 г. са получили наетите лица по трудово и служебно правоотношение в следните икономически дейности:

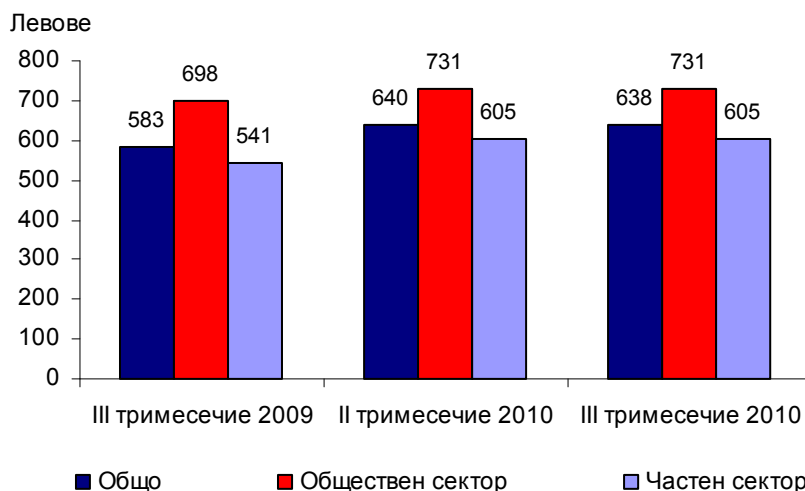
- „Производство и разпределение на електрическа и топлинна енергия и на газообразни горива” - 1 377 лева;
- „Финансови и застрахователни дейности” - 1 294 лева;
- „Създаване и разпространение на информация и творчески продукти; далекосъобщения” - 1 283 лева.

Най-нископлатени са били наетите лица в икономическите дейности:

- „Хотелиерство и ресторантьорство” - 422 лева;
- „Административни и спомагателни дейности” - 441 лева;
- „Търговия, ремонт на автомобили, лични вещи и стоки за домакинството” - 491 лева.

Спрямо третото тримесечие на 2009 г. средната месечна работна заплата в обществения сектор нараства с 4.7%, а в частния сектор - с 11.8%.

**Фиг.3. Средна месечна работна заплата по сектори**





### Методологични бележки

Данните са получени от тримесечното Наблюдение на наетите лица, отработеното време, средствата за работна заплата и други разходи за труд, което има за цел да изследва текущото състояние и динамика на основни аспекти на пазара на труда. Наблюдението е репрезентативно, като се използва стратифицирана случайна извадка от предприятия. Генералната съвкупност се стратифицира по следните критерии: териториален признак - 28 административни области, икономическа дейност по КИД - 2008, размер на предприятието според броя на наетите лица.

Методологията на тримесечното наблюдение на наетите лица, отработеното време, средствата за работна заплата и други разходи за труд, както и актуални данни, могат да бъдат намерени на интернет сайта на НСИ - <http://www.nsi.bg/otrasal-metodologia.php?otr=26>.



Таблица 1

**Наети лица по трудово и служебно правоотношение по икономически дейности през 2010 година\***

Икономически дейности	(Списъчен брой в края на месеца)		
	Юли	Август	Септември
<b>Общо</b>	<b>2238135</b>	<b>2227939</b>	<b>2198087</b>
Селско, горско и рибно стопанство	65151	64845	64577
Добивна промишленост	25904	25961	25860
Преработваща промишленост	514605	514866	513952
Производство и разпределение на електрическа и топлинна енергия и на газообразни горива	32650	32695	32578
Доставяне на води; канализационни услуги, управление на отпадъци и възстановяване	32458	32418	32284
Строителство	147165	146019	144287
Търговия; ремонт на автомобили и мотоциклети	406774	405695	401648
Транспорт, складиране и пощи	129586	129568	128950
Хотелиерство и ресторантьорство	120643	116880	98847
Създаване и разпространение на информация и творчески продукти; далекосъобщения	56310	56070	56019
Финансови и застрахователни дейности	53234	53135	52701
Операции с недвижими имоти	19798	19717	18711
Професионални дейности и научни изследвания	64101	63377	62863
Административни и спомагателни дейности	100313	100600	98791
Държавно управление; държавно обществено осигуряване	118777	118181	117425
Образование	162218	160670	165361
Хуманно здравеопазване и социална работа	128273	127962	127268
Култура, спорт и развлечения	31163	30536	27807
Други дейности, неklasифицирани другаде	29012	28744	28158

\* Предварителни данни.


**Таблица 2**
**Средна месечна работна заплата на наетите по трудово и служебно правоотношение по икономически дейности през 2010 година\***

Икономически дейности	(Левове)		
	Юли	Август	Септември
<b>Общо</b>	<b>637</b>	<b>630</b>	<b>649</b>
Селско, горско и рибно стопанство	513	487	527
Добивна промишленост	1013	933	1125
Преработваща промишленост	569	564	576
Производство и разпределение на електрическа и топлинна енергия и на газообразни горива	1362	1404	1366
Доставяне на води; канализационни услуги, управление на отпадъци и възстановяване	614	620	680
Строителство	578	577	583
Търговия; ремонт на автомобили и мотоциклети	487	490	495
Транспорт, складиране и пощи	723	715	733
Хотелиерство и ресторантьорство	416	419	432
Създаване и разпространение на информация и творчески продукти; далекосъобщения	1267	1269	1314
Финансови и застрахователни дейности	1317	1282	1281
Операции с недвижими имоти*	742	718	729
Професионални дейности и научни изследвания	769	746	757
Административни и спомагателни дейности	444	442	438
Държавно управление; държавно обществено осигуряване	830	831	788
Образование	648	639	730
Хуманно здравеопазване и социална работа	687	652	671
Култура, спорт и развлечения	540	550	569
Други дейности, неklasифицирани другаде	514	515	524

\* Предварителни данни.