

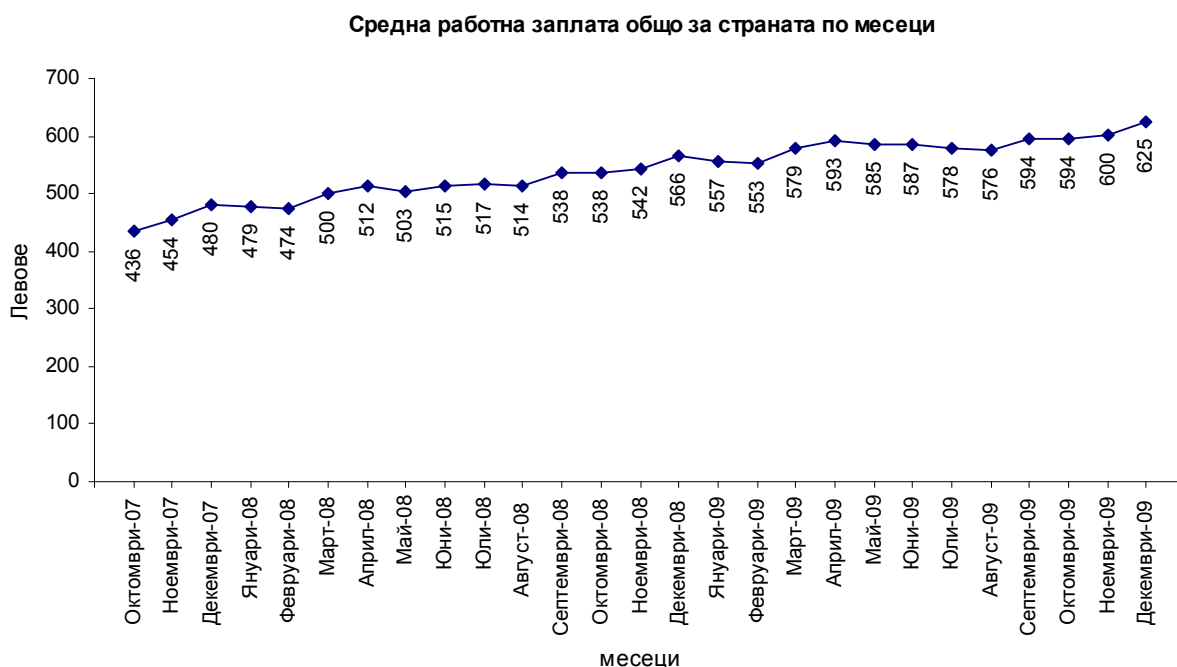
НАЕТИ ЛИЦА И СРЕДНА РАБОТНА ЗАПЛАТА, ЧЕТВЪРТО ТРИМЕСЕЧИЕ 2009 ГОДИНА¹

По предварителни данни на Националния статистически институт (НСИ), **наетите лица по трудово и служебно правоотношение** в края на декември 2009 г. намаляват с 84 хил. или с 3.6% спрямо края на септември 2009 г. като достигат до 2.25 милиона. Най-голямо намаление е регистрирано в икономическите дейности „Хотелиерство и ресторантьорство” - 16.7%, „Селско, горско и рибно стопанство” - 16.6% и „Строителство” - 9.0%.

В структурата на наетите лица по икономически дейности най-голям е относителният дял на наетите лица по трудово и служебно правоотношение в дейностите „Преработваща промишленост” - 23.1% и „Търговия, ремонт на автомобили, лични вещи и стоки за домакинството” - 18.9%, в които през декември 2009 г. броят на наетите спрямо септември 2009 г. намалява съответно с 3.9% и 1.2%.

В края на декември 2009 г. наетите лица по трудово и служебно правоотношение са със 182 хил. или 7.5% по-малко в сравнение със същия месец на предходната година. Най-голямо намаление на наетите лица спрямо декември 2008 г. се наблюдава в икономическите дейности: „Преработваща промишленост“ - 71 хил., „Строителство“ - 35 хил. и „Търговия, ремонт на автомобили, лични вещи и стоки за домакинството” - 22 хиляди. В процентно изражение намалението е най-голямо в икономическите дейности „Строителство“ - 18.1% и „Други дейности” - 12.9%.

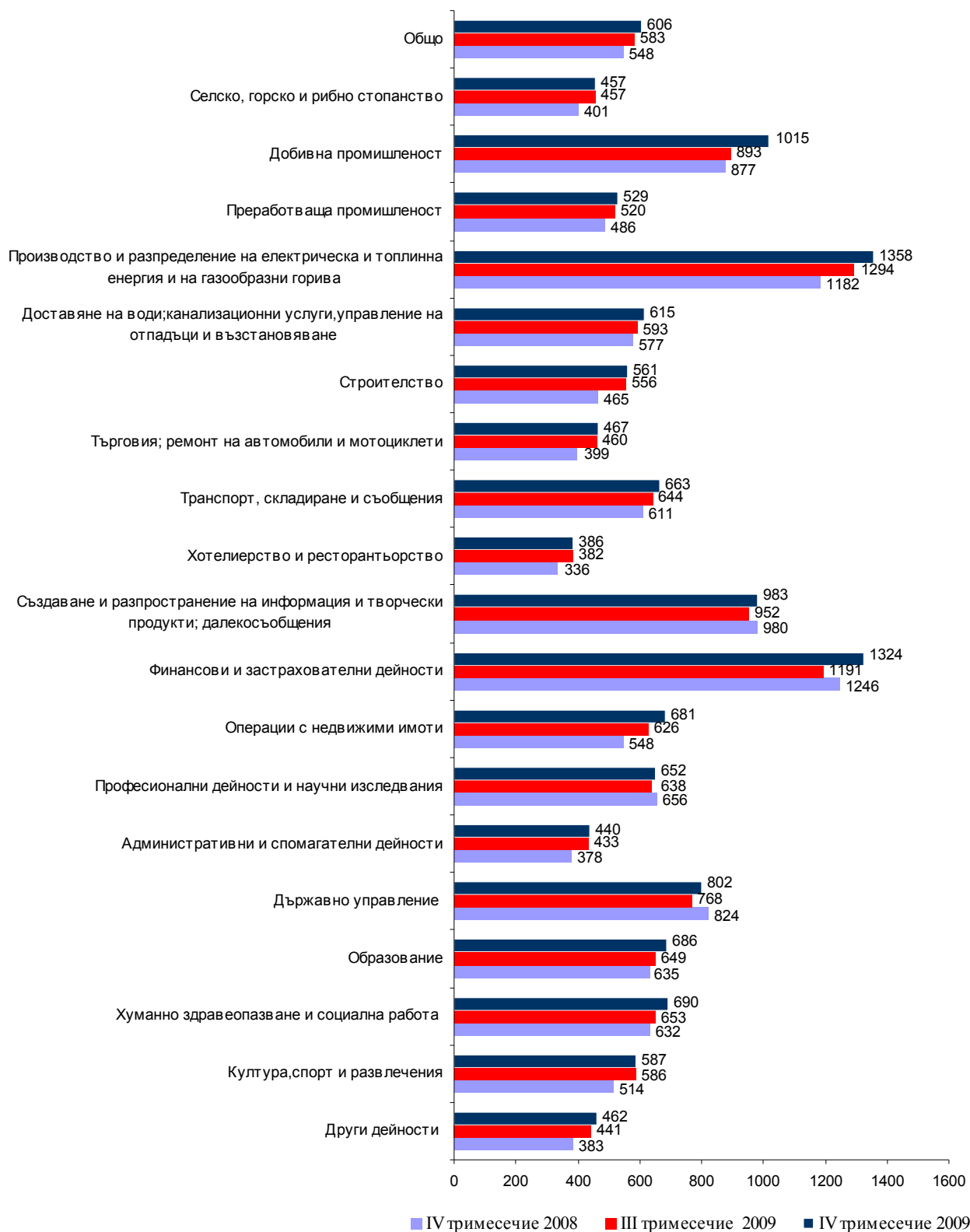
Средната месечна работна заплата в номинално изражение за декември 2009 г. е нараснала с 31 лева спрямо месец септември 2009 година.



¹ От първо тримесечие на 2009 г. се прилага новата класификация на икономическите дейности КИД-2008. Данните за 2008 година са преизчислени по КИД-2008 и са публикувани в страницата на НСИ – (<http://www.nsi.bg/otrasal.php?otr=26>)

През четвърто тримесечие 2009 г. средната месечна работна заплата нараства с 3.9% до 606 лв. спрямо трето тримесечие 2009 година. Икономическите дейности, в които е регистрирано най-високо нарастване на средната месечна работна заплата, са: „Добивна промишленост” - 13.7%, „Финансови и застрахователни дейности” - 11.2% и „Операции с недвижими имоти” - 8.8%.

Средна месечна работна заплата по икономически дейности (левове)



През четвърто тримесечие 2009 г. средната месечна работна заплата нараства с 10.6% спрямо същия период на предходната година, като най-голямо увеличението в икономическите дейности „Операции с недвижими имоти” - 24.3% и „Строителство” - 20.6%. Намаление на заплатата с 2.7% е регистрирано в икономически дейности „Държавно управление” и „Професионални дейности и научни изследвания” - 0.6%.

Най-високо средно месечно трудово възнаграждение през четвърто тримесечие 2009 г. са получили наетите лица по трудово и служебно правоотношение в следните икономически дейности:

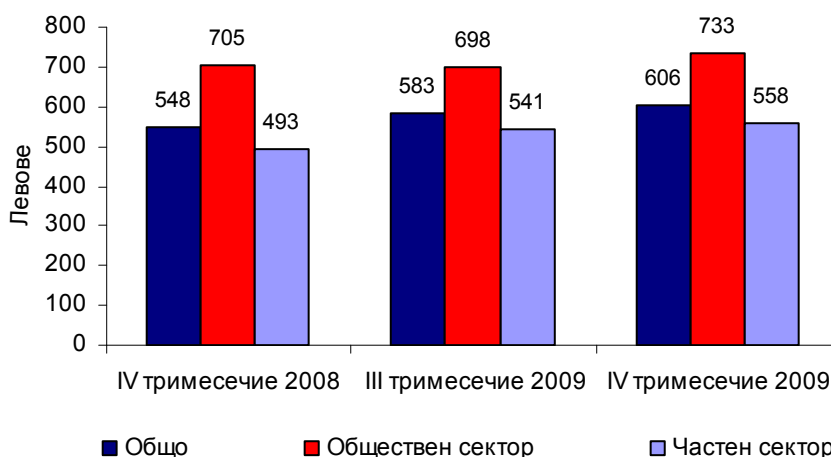
- „Производство и разпределение на електрическа и топлинна енергия и на газообразни горива” - 1 358 лева
- „Финансови и застрахователни дейности” - 1 324 лева
- „Добивна промишленост” - 1 015 лева

Най-ниско платени са били наетите лица в икономически дейности:

- „Хотелиерство и ресторантьорство” - 386 лева
- „Административни и спомагателни дейности” - 440 лева
- „Селско, горско и рибно стопанство” - 457 лева.

Спрямо четвърто тримесечие 2008 г. средната месечна работна заплата в обществения сектор нараства с 4.0%, а в частния сектор - с 13.2%.

Средна месечна работна заплата по сектори



Методологични бележки

Данните са получени от тримесечното Наблюдение на наетите лица, отработеното време, средствата за работна заплата и други разходи за труд, което има за цел да изследва текущото състояние и динамика на основни аспекти на пазара на труда. Наблюдението е репрезентативно, като се използва стратифицирана случайна извадка от предприятия. Генералната съвкупност се стратифицира по следните критерии: териториален признак – 28 административни области, икономическа дейност по КИД-2008, размер на предприятието според броя на наетите лица.

Методологията на тримесечното наблюдение на наетите лица, отработеното време, средствата за работна заплата и други разходи за труд, както и актуални данни, могат да бъдат намерени на интернет страницата на НСИ – <http://www.nsi.bg/otrasal-metodologia.php?otr=26> .

Таблица 1

Наети лица по трудово и служебно правоотношение по икономически дейности през 2009 година *

Икономически дейности	(Списъчен брой в края на месеца)		
	Октомври	Ноември	Декември
Общо	2307846	2281140	2254029
Селско, горско и рибно стопанство	64759	61185	56288
Добивна промишленост	26623	26533	26194
Преработваща промишленост	539512	530349	521660
Производство и разпределение на електрическа и топлинна енергия и на газообразни горива	32655	32568	32481
Доставяне на води; канализационни услуги, управление на отпадъци и възстановяване	30512	30489	30307
Строителство	171487	166208	160102
Търговия; ремонт на автомобили и мотоциклети	427809	427214	426520
Транспорт, складиране и пощи	133240	132342	131214
Хотелиерство и ресторантьорство	97308	93223	93771
Създаване и разпространение на информация и творчески продукти; далекосъобщения	54942	54809	54408
Финансови и застрахователни дейности	50261	50410	50380
Операции с недвижими имоти	17735	17447	17354
Професионални дейности и научни изследвания	69342	69006	68582
Административни и спомагателни дейности	103092	101817	100120
Държавно управление; държавно обществено осигуряване	128523	127730	125365
Образование	173169	173165	172571
Хуманно здравеопазване и социална работа	130529	130679	130382
Култура, спорт и развлечения	28157	27921	28231
Други дейности, неklasифицирани другаде	28191	28045	28099

* Предварителни данни

Таблица 2

Средна месечна работна заплата на наетите по трудово и служебно правоотношение по икономически дейности през 2009 година*

Икономически дейности	Октомври	Ноември	(Левове)
			Декември
Общо	594	600	625
Селско, горско и рибно стопанство	452	453	467
Добивна промишленост	987	961	1098
Преработваща промишленост	525	527	536
Производство и разпределение на електрическа и топлинна енергия и на газообразни горива	1345	1316	1414
Доставяне на води; канализационни услуги, управление на отпадъци и възстановяване	597	604	642
Строителство	557	575	552
Търговия; ремонт на автомобили и мотоциклети	458	461	480
Транспорт, складиране и пощи	645	667	678
Хотелиерство и ресторантьорство	381	379	397
Създаване и разпространение на информация и творчески продукти; далекосъобщения	967	952	1030
Финансови и застрахователни дейности	1215	1330	1426
Операции с недвижими имоти*	651	682	712
Професионални дейности и научни изследвания	646	635	675
Административни и спомагателни дейности	431	431	458
Държавно управление; държавно обществено осигуряване	769	826	810
Образование	689	635	734
Хуманно здравеопазване и социална работа	674	689	707
Култура, спорт и развлечения	582	583	597
Други дейности, неklasифицирани другаде	450	456	480

* Предварителни данни