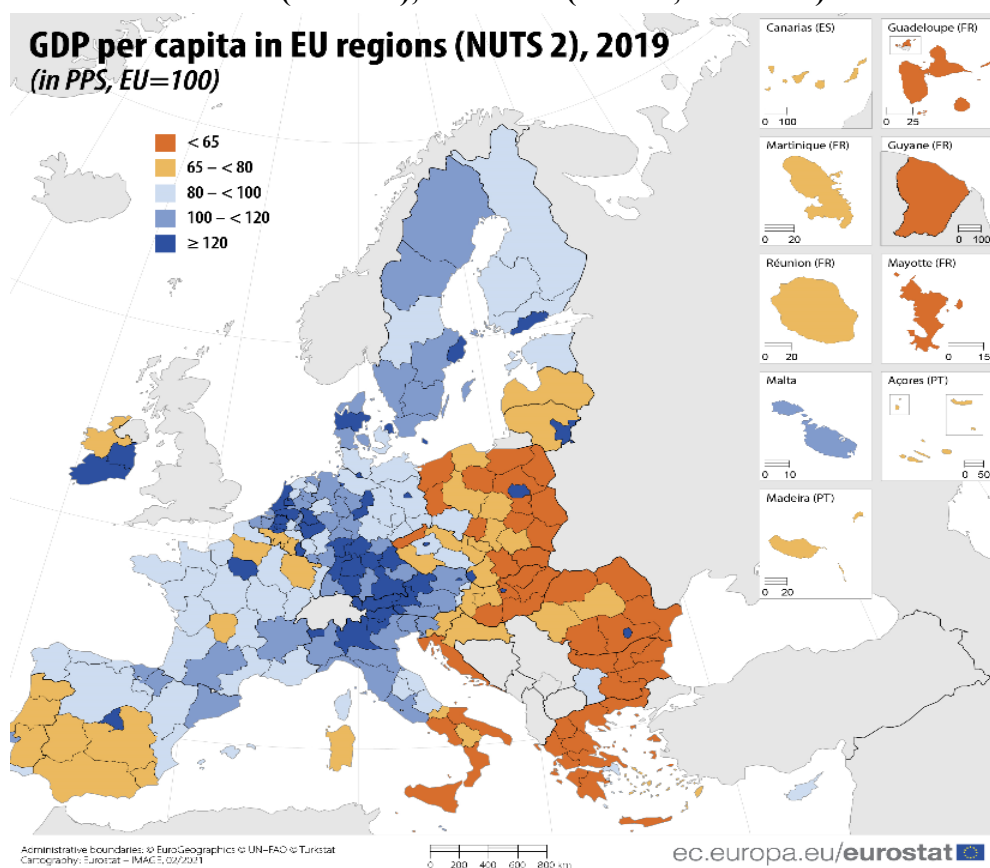


## Регионалният БВП на човек от населението варира от 32 до 260% от средния за ЕС през 2019 година

През 2019 г. регионалният [БВП на човек от населението](#), изразен в стандарти на покупателната способност (СПС), варира от 32% от средния за Европейския съюз (ЕС) в Северозападния регион на България, както и в Майот, отвъдморска територия на Франция, до 260% в Люксембург.

На фиг. 1 е показано, че съществува значителна вариация както между страните в рамките на ЕС, така и в самите държави - членки на Общността. В прессъобщението са представени индикатори за регионалните БВП и заетост. Публикуваните данни са само малка част от [регионалните данни](#), налични на сайта на Евростат - статистическата служба на Европейския съюз.

**Фиг. 1. Регионален БВП на човек от населението в държавите - членки на ЕС (NUTS 2), за 2019 г. (в СПС, ЕС = 100)**



Водещите региони според БВП на човек от населението през 2019 г. след Люксембург (260% от средното за ЕС) са: Южен в Ирландия (240%), Прага в Чехия (205%), Брюксел в Белгия и Източен и Централен в Ирландия (по 202%) и Хамбург в Германия (195%). Високият БВП на човек от населението в тези региони може да се обясни отчасти с високия приток на работници, пътуващи до работното място (Люксембург, Прага, Брюксел и Хамбург) от други региони, или с големите капиталови активи, притежавани от някои мултинационални компании със седалище в регионите (Южен, Източен и Централен в Ирландия).

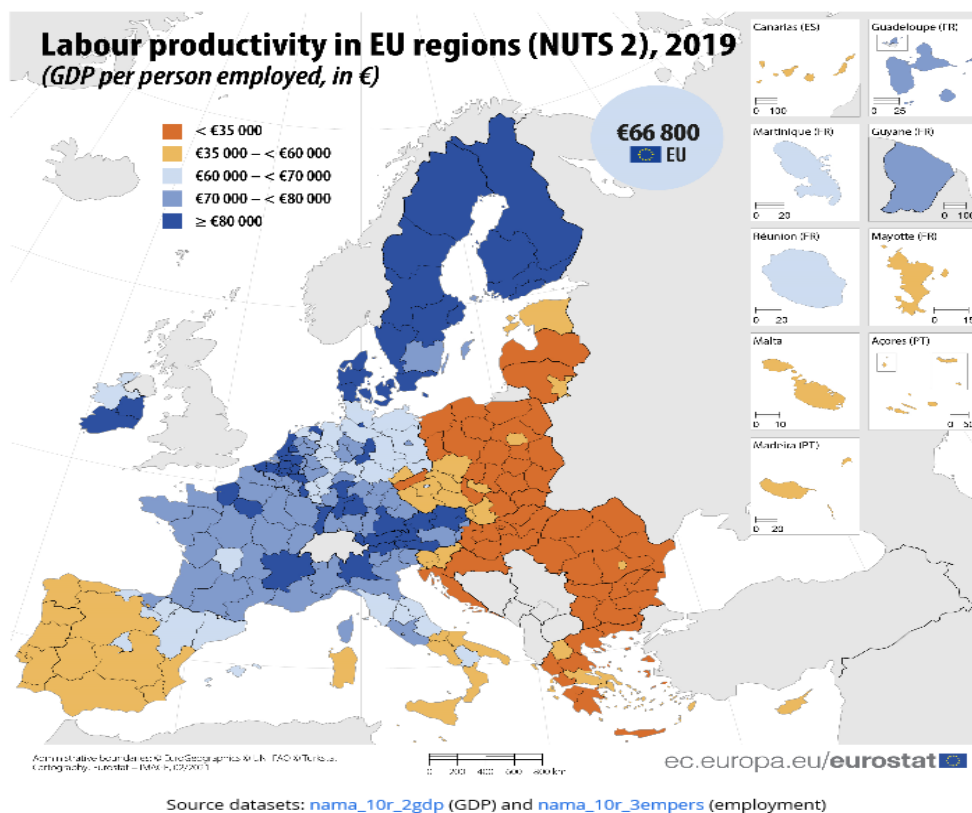
За разлика от тях след Северозападния регион на България и Майот (32% от средното за ЕС) регионите с най-ниско икономическо равнище са следните региони на България: Северен централен (35%), Южен централен (37%), Югоизточен (40%) и Североизточен (41%). За Майот ниският БВП на човек от населението се обяснява главно с демографски фактори, тъй като 44% от населението е под 15-годишна възраст.

#### **Регионални разлики в производителността на труда**

През 2019 г. регионалният БВП на заето лице варира от 12 700 евро в Северния централен регион на България до 205 500 евро в Южния регион на Ирландия в сравнение със средното за ЕС (66 800 евро). Тази производителност на труда измерва общата производителност на регионалните икономики без корекция в разликите в нивата на цените или средните отработени часове.

След Южен в Ирландия (205 500 евро) водещите региони в класацията за регионален БВП на един зает през 2019 г. са: Източен и Среден в Ирландия (156 900 евро), Люксембург (136 600 евро), Валонски Брабант (123 400 евро) и Брюксел (121 200 евро) в Белгия.

**Фиг. 2. Производителност на труда по региони  
 в ЕС (NUTS 2) за 2019 г. (БВП на един зает, в евро)**



За разлика от тях най-ниските нива на производителност на труда са регистрирани в три български региона: Северен централен (12 700 евро), Южен централен (13 000 евро) и Северозападен (13 400 евро).

#### За повече информация:

- Регионалните данни в настоящата публикация са представени на ниво NUTS 2. Имената на регионите са на английски език.
- БВП и конкретно **БВП на човек от населението** представляват измерители на общата икономическа активност в даден регион. Тези показатели могат да се използват за сравняване на степента на икономическо развитие на регионите. Показателят БВП не измерва дохода, който е на разположение на домакинствата в даден регион.
- **Производителността на труда** (в настоящата публикация) е изчислена като БВП в евро на един зает. Производителността, измерена на изработен час и/или в стандарт на покупателната способност (СПС), може да покаже значително по-различни резултати.
- За повече методологична информация - [методологичен файл](#).
- Преглед на [NUTS](#).
- Евростат - Ръководство за [методите на регионалните сметки](#).
- Евростат - [Раздел в сайта](#) относно регионалната статистика.
- Евростат - [база данни](#) за регионална статистика по класификацията NUTS.
- Евростат - [представяна по региони и градове](#).
- Евростат - [My region](#) app.