



НАБЛЮДЕНИЕ НА ПОТРЕБИТЕЛИТЕ, АПРИЛ 2019 ГОДИНА

През април 2019 г. общият показател на доверие на потребителите се понижава с 0.7 пункта в сравнение с януари, което се дължи изцяло на пониженото доверие сред градското население (фиг. 1 от приложението).

По отношение на икономическата ситуация в страната през последните дванадесет месеца се наблюдава известно влошаване в оценките на живеещите в градовете за разлика от населението в селата, което изразява по-малко негативна нагласа спрямо предходното наблюдение (фиг. 2 от приложението). Същевременно обаче прогнозите за следващите дванадесет месеца и на градското, и на селското население са по-неблагоприятни, в резултат на което общият балансов показател намалява с 2.1 пункта (фиг. 3 от приложението).

Мненията на потребителите за финансовото състояние на техните домакинства през последните дванадесет месеца (фиг. 4 от приложението), както и очакванията им за следващите дванадесет месеца (фиг. 5 от приложението), са по-негативни в сравнение с три месеца по-рано.

Относно безработицата в страната през следващите дванадесет месеца прогнозите се изместват към по-умерените мнения, в резултат на което балансовият показател се понижава с 4.4 пункта (фиг. 6 от приложението).

Потребителите продължават да считат, че през последните дванадесет месеца има покачване на потребителските цени, но с по-слабо темпо спрямо оценките, регистрирани през януари. Същевременно и инфлационните им очаквания за следващите дванадесет месеца са по-слабо изразени (фиг. 7 от приложението).

Последната анкета отчита известно подобрение (от 2.0 пункта) на общата оценка на настоящата ситуация да се правят разходи за покупка на предмети за дълготрайна употреба¹, като и намеренията на потребителите да извършват такива разходи през следващите дванадесет месеца са благоприятни. Малко по-позитивна е и нагласата на селското население по отношение на извършването на разходи за „покупка на кола“ през следващите дванадесет месеца (фиг. 8 от приложението).

¹ При коментара на отговорите относно покупките (разходите) трябва да се има предвид, че въпросите се задават тримесечно, макар че тези покупки (разходи) се извършват от потребителите през по-голям период от време. Ето защо е нормално преобладаващите стойности на балансите на мненията да са трайно разположени в отрицателната зона на графиките, но значение за икономическия анализ има посоката на движение на балансите на мненията като индикатори за положителна или отрицателна промяна.



Методологични бележки

Изследването е част от хармонизираната програма на Европейския съюз за наблюдения на бизнес тенденциите и наблюдение на потребителите и е представително за населението на 16 и повече години.

Обект на изследването са лицата на 16 и повече години, методът на подбор - случаен, гнездови и пропорционален на населението по райони, в т.ч. селско/градско население (154 гнезда с по 8 лица в гнездо). Методът на анкетиране е интервю - лице в лице. Анкетата съдържа стандартизирани въпроси, свързани с финансовото състояние на домакинствата, общата икономическа ситуация в страната, инфлацията, безработицата, спестяванията, намеренията за извършване на основни разходи за предмети с дълготрайна употреба и покупка на жилище или кола. Предлаганите варианти на отговор създават възможност за степенуването им от оптимистични през неутрални към песимистични. Балансът на мненията се получава като разлика между относителните дялове на положителните и относителните дялове на негативните мнения със следната особеност: на силно положителното и силно негативното мнение се дава коефициент 1, а на по-умерено положителните и по-умерено негативните мнения - коефициент 0.5.

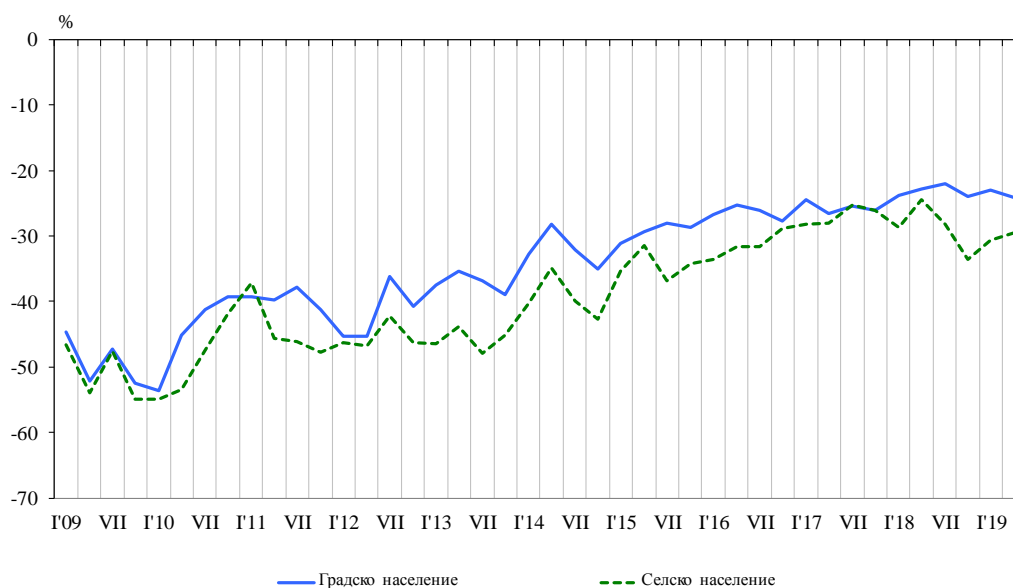
С резултатите от наблюденията се цели да се улови посоката на изменение на изследваните променливи, в т.ч. в „нивото на доверие“ на потребителите, което, от своя страна, дава възможност да се изследват тенденциите в развитието на общественото мнение по основни икономически процеси и явления.

Показателят на доверие на потребителите е средна аритметична на балансите на очакванията за развитието през следващите дванадесет месеца на: финансовото състояние на домакинствата, общата икономическа ситуация в страната, спестяванията на домакинствата и безработицата, като последният баланс се взема с обратен знак.

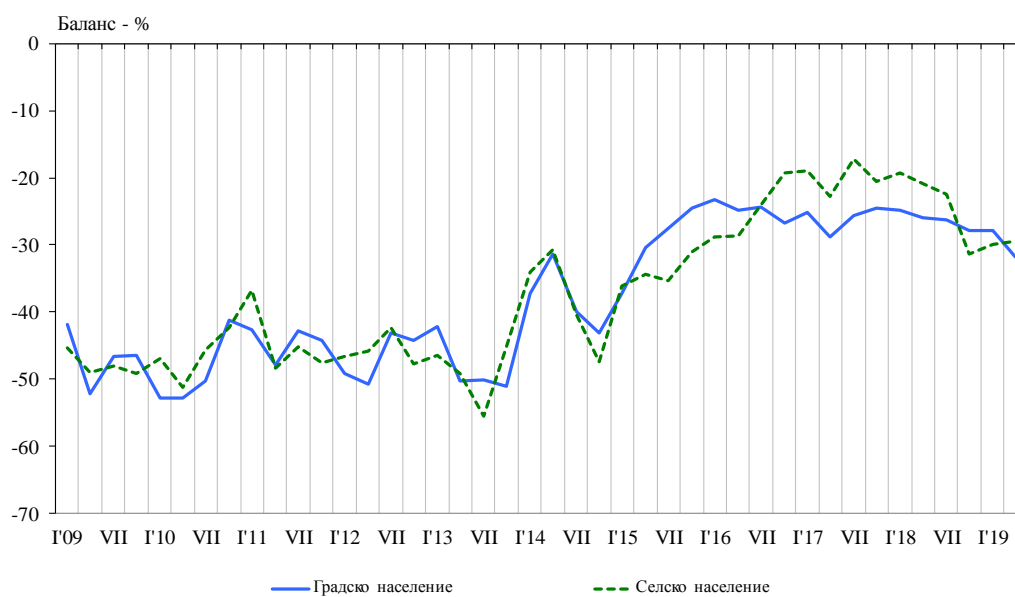


Приложение

Фиг. 1. Показател на доверие на потребителите

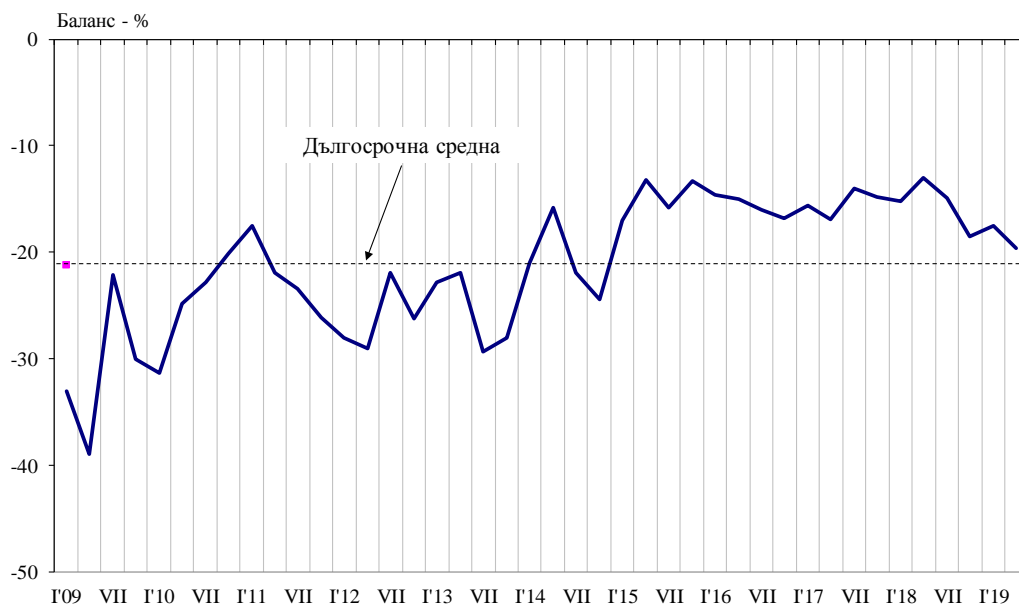


Фиг. 2. Оценка за общата икономическа ситуация в страната през последните 12 месеца

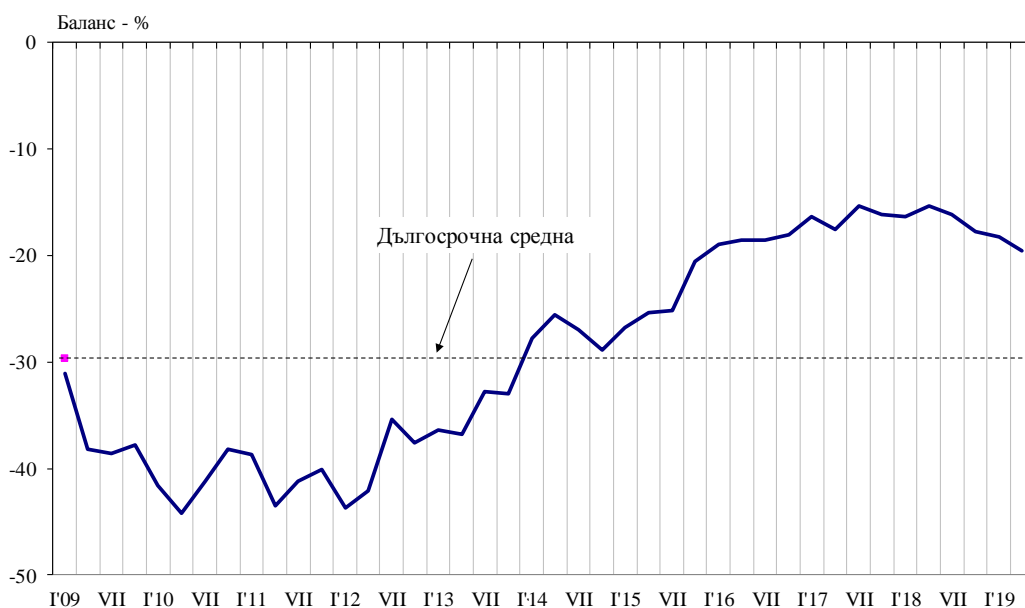




Фиг. 3. Очаквания за общата икономическа ситуация в страната през следващите 12 месеца

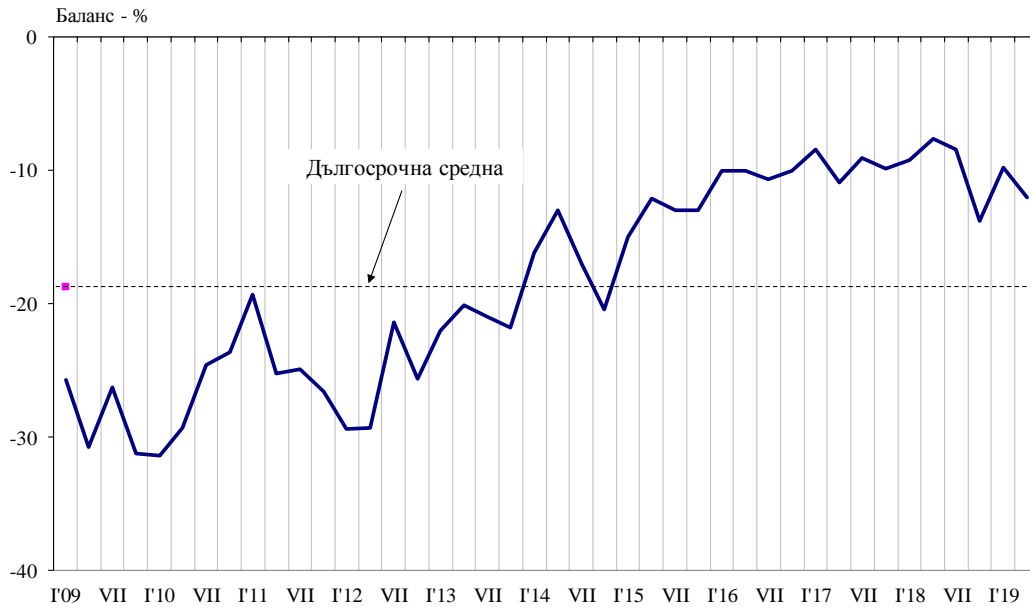


Фиг. 4. Оценка на финансовото състояние на домакинствата през последните 12 месеца

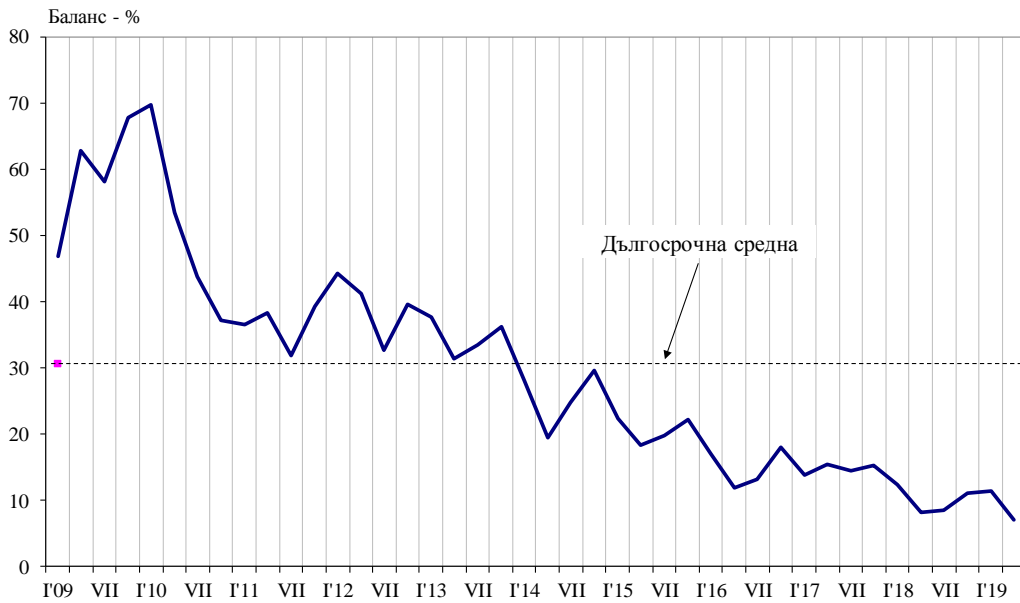




Фиг. 5. Очаквания за финансовото състояние на домакинствата през следващите 12 месеца

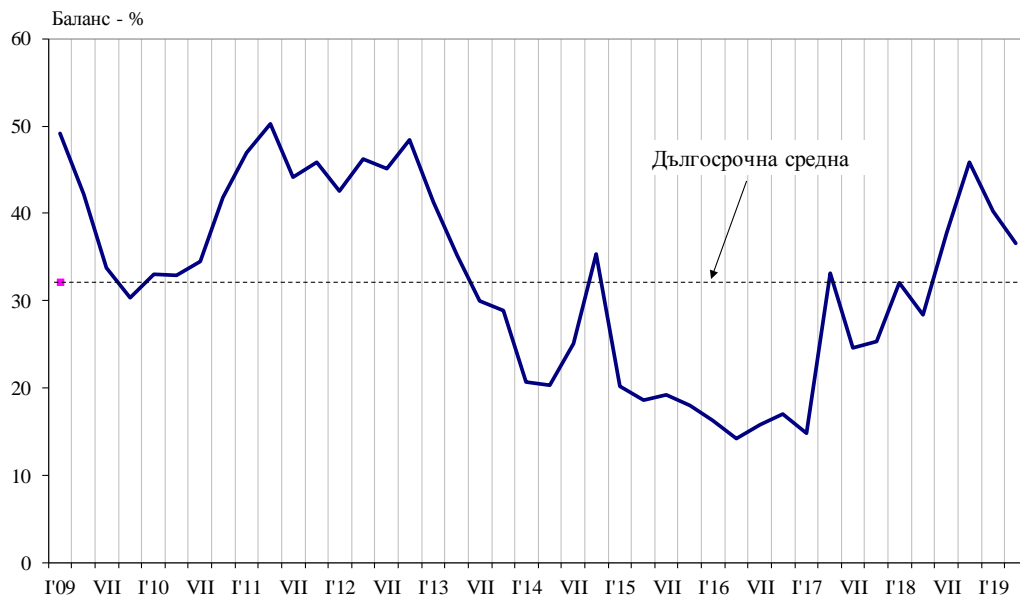


Фиг. 6. Очаквания за безработицата през следващите 12 месеца





Фиг. 7. Инфлационни очаквания за следващите 12 месеца



Фиг. 8. Намерения за закупуване на кола през следващите 12 месеца

