



НАБЛЮДЕНИЕ НА ПОТРЕБИТЕЛИТЕ, ЮЛИ 2012 ГОДИНА

През юли 2012 г. общият показател „доверие на потребителите” се покачва със 7.8 пункта спрямо априлското равнище (фиг. 1), като при населението в градовете увеличението е 9.1 пункта, а сред населението в селата - 4.6 пункта.

Мненията на потребителите за развитието на общата икономическа ситуация в страната през последните дванадесет месеца (фиг. 2), както и очакванията им за следващите дванадесет месеца (фиг. 3), са по-малко негативни спрямо предходното наблюдение. В сравнение с април се наблюдава и намаление на песимизма в оценките на потребителите за настъпилите промени във финансовото състояние на техните домакинства през последните дванадесет месеца и в очакванията им за следващите дванадесет месеца (фиг. 4).

През юли живеещите в градовете считат, че бюджетът на техните домакинства понастоящем е относително по-добър в сравнение с три месеца по-рано (повишение на балансовия показател със 7.4 пункта), докато сред населението в селата се наблюдава влошаване (фиг. 5). Общата оценка на условията за спестяване при настоящата икономическа ситуация в страната продължава да бъде неблагоприятна (фиг. 6), но по отношение на следващите дванадесет месеца се очаква известно подобрене.

Потребителите са на мнение, че и през последните дванадесет месеца има покачване на потребителските цени, но с по-слабо темпо (фиг. 7), като инфлационните им очаквания се запазват и за следващите дванадесет месеца. По отношение на безработицата в страната през следващите дванадесет месеца очакванията се изместват към запазване или незначително намаление (фиг. 8).

Последната анкета отчита лек оптимизъм в общата оценка на настоящата ситуация да се правят разходи за покупки на предмети за дълготрайна употреба¹. През юли се регистрира и повишение на стойността на балансовия показател относно намеренията за такива покупки през следващите дванадесет месеца. По-високи са и балансовите оценки, свързани с разходите за „подобрения в дома” (фиг. 9), както и намеренията за „покупка на кола” и за „покупка или построяване на жилище (вила)” през следващите дванадесет месеца.

¹ При коментара на отговорите относно покупките (разходите) трябва да се има предвид, че въпросите се задават тримесечно, макар че тези покупки (разходи) се извършват от потребителите през по-голям период от време. Ето защо е нормално преобладаващите стойности на балансите на мненията да са трайно разположени в отрицателната зона на графиките, но значение за икономическия анализ има посоката на движение на балансите на мненията като индикатори за положителна или отрицателна промяна.



Методологични бележки

Изследването е част от хармонизираната програма на Европейския съюз за наблюдения на бизнес тенденциите и наблюдение на потребителите и е представително за населението на 16 и повече навършени години.

Обект на изследването са лицата на 16 и повече навършени години, методът на подбор - случаен, гнездови и пропорционален на населението по райони, в т.ч. селско/градско население (153 гнезда с по 8 лица в гнездо). Методът на анкетиране е интервю - лице в лице. Анкетата съдържа стандартизирани въпроси, свързани с финансовото състояние на домакинствата, общата икономическа ситуация в страната, инфлацията, безработицата, спестяванията, намеренията за извършване на основни разходи за предмети с дълготрайна употреба и покупка на жилище или кола. Предлаганите варианти на отговор създават възможност за степенуването им от оптимистични през неутрални към песимистични. Балансът на мненията се получава като разлика между относителните дялове на положителните и относителните дялове на негативните мнения със следната особеност: на силно положителното и силно негативното мнение се дава коефициент 1, а на по-умерено положителните и по-умерено негативните мнения - коефициент 0.5.

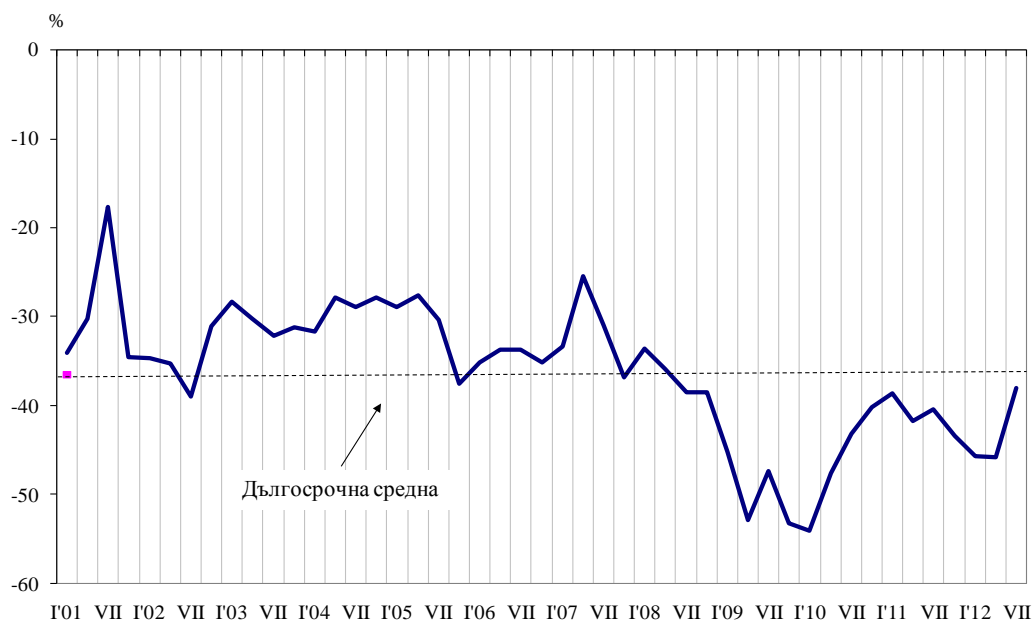
С резултатите от наблюденията се цели да се улови посоката на изменение на изследваните променливи, в т.ч. в „нивото на доверие” на потребителите, което, от своя страна, дава възможност да се изследват тенденциите в развитието на общественото мнение по основни икономически процеси и явления.

Показателят на доверие на потребителите е средна аритметична на балансите на очакванията за развитието през следващите дванадесет месеца на: финансовото състояние на домакинствата, общата икономическа ситуация в страната, спестяванията на домакинствата и безработицата, като последният баланс се взема с обратен знак.

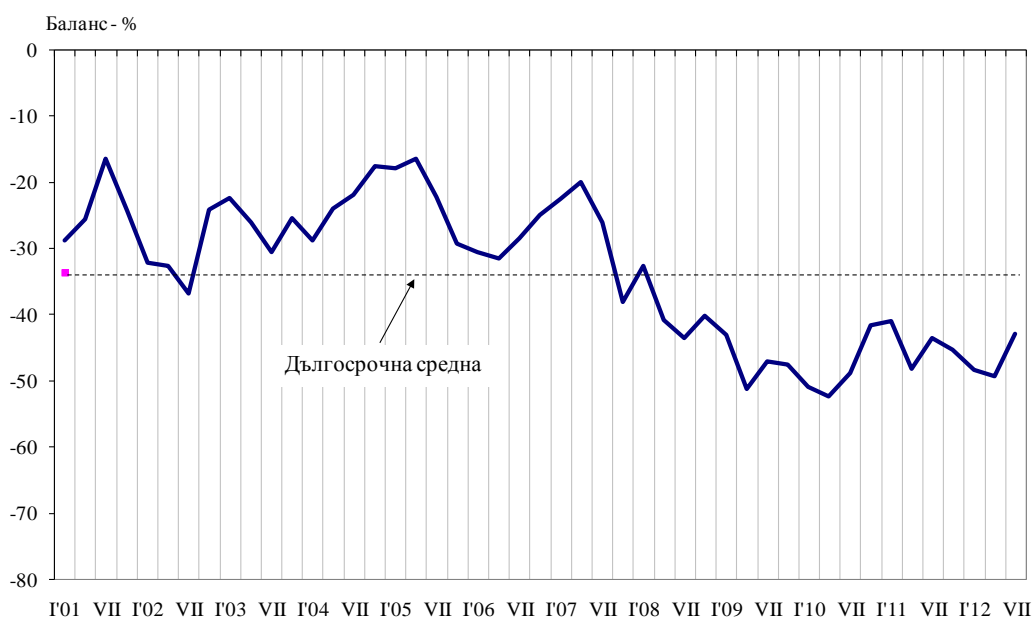


Приложение

Фиг. 1. Показател на доверието на потребителите

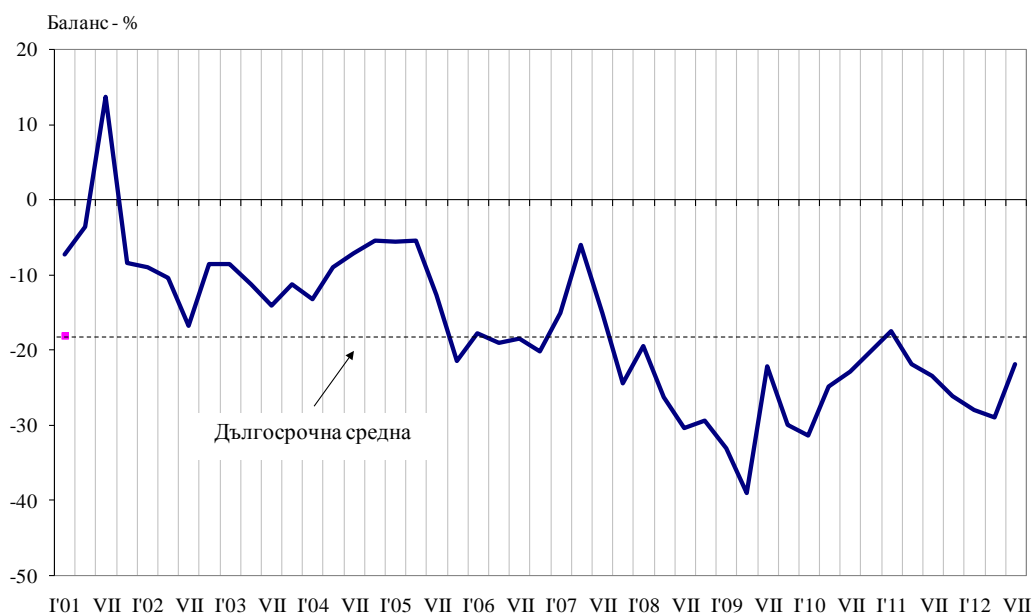


Фиг. 2. Оценка на общата икономическа ситуация през последните 12 месеца

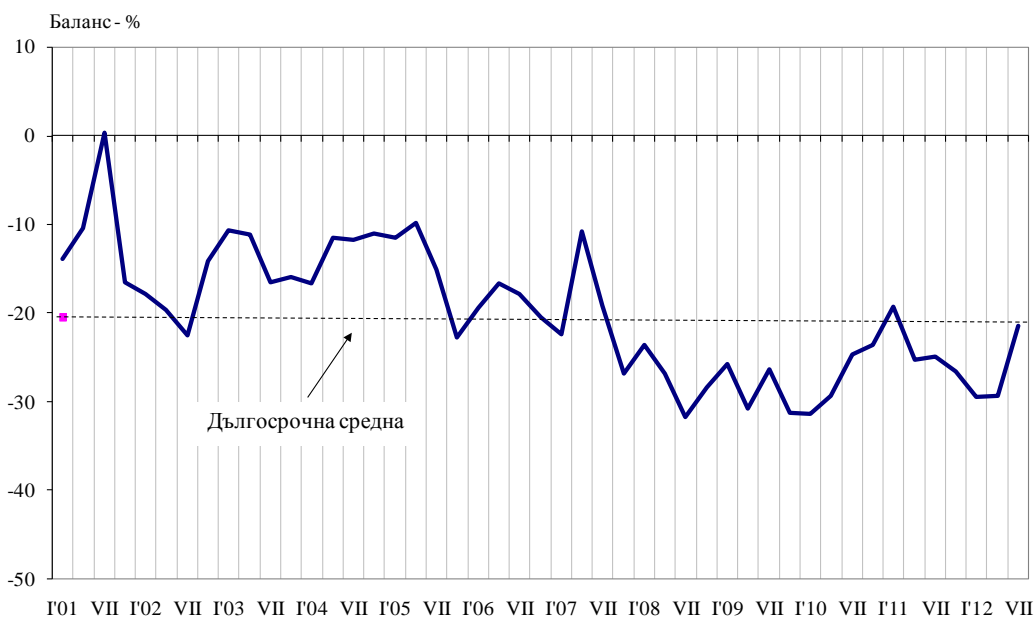




Фиг. 3. Очаквания за общата икономическа ситуация през следващите 12 месеца

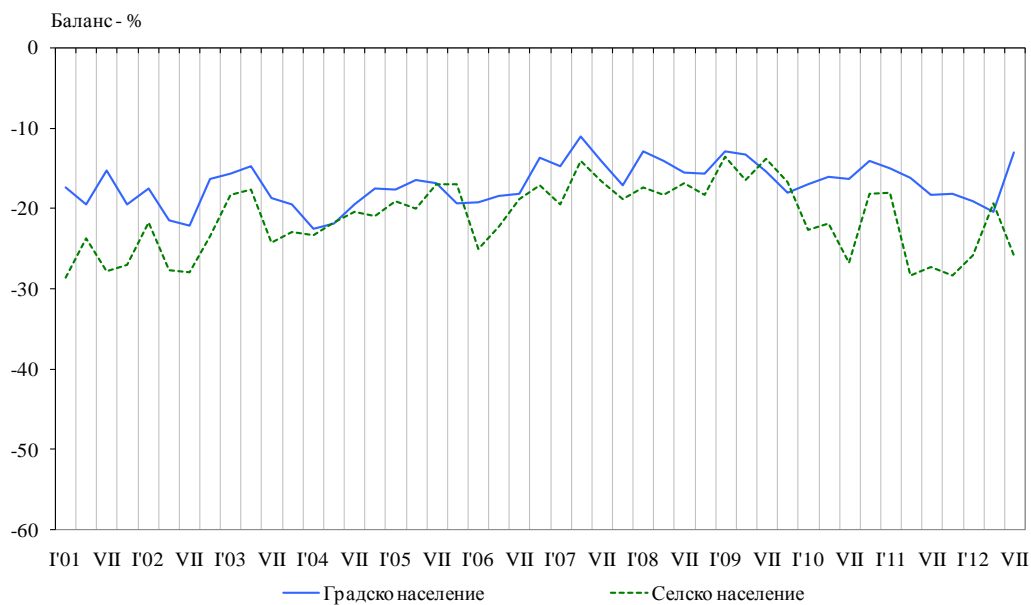


Фиг. 4. Очаквания за финансовото състояние на домакинствата през следващите 12 месеца

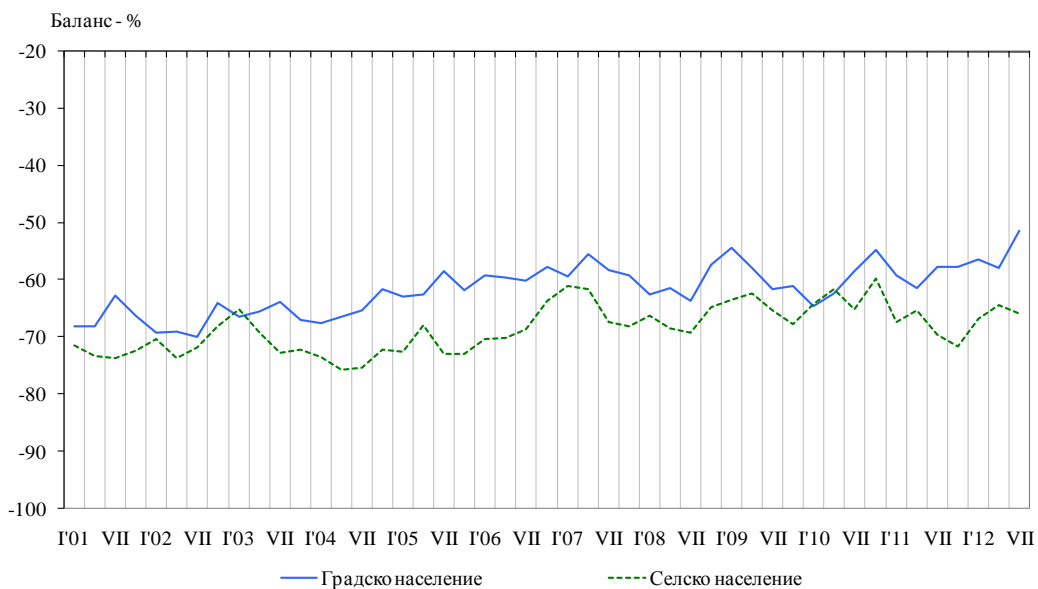




Фиг. 5. Настоящо състояние на бюджета на домакинствата



Фиг. 6. Оценка на условията за спестяване при настоящата икономическа ситуация





Фиг. 7. Оценка на инфлацията през последните 12 месеца



Фиг. 8. Очаквания за безработицата през следващите 12 месеца





Фиг. 9. Тенденция в разходите за подобрения в дома през следващите 12 месеца

