



## НАБЛЮДЕНИЕ НА ПОТРЕБИТЕЛИТЕ, АПРИЛ 2012 ГОДИНА

През април 2012 г. общият показател „доверие на потребителите” запазва януарското си равнище (фиг. 1).

Според оценките на потребителите има известна положителна промяна във финансовото състояние на техните домакинства през последните дванадесет месеца (фиг. 2). Очакванията на живеещите в градовете са тя да продължи и през следващите дванадесет месеца за разлика от населението в селата, което е малко по-песимистично настроено в сравнение с три месеца по-рано (фиг. 3).

Общата оценка за бюджета на домакинствата се повишава с 1.0 пункт спрямо януари 2012 г., като подобряването на семейните финанси в сравнение с три месеца назад в по-голяма степен засяга селското население (6.5 пункта увеличение на балансовия показател).

Мненията на потребителите относно развитието на общата икономическа ситуация в страната през последните дванадесет месеца (фиг. 4), както и очакванията за следващите дванадесет месеца (фиг. 5), са леко влошени спрямо предходното наблюдение.

По-неблагоприятни в сравнение с януари са и оценките за изменението на потребителските цени през последните дванадесет месеца (фиг. 6), като инфлационните очаквания се запазват и за следващите дванадесет месеца (увеличение на балансовия показател с 3.6 пункта) (фиг. 7). По отношение на безработицата преобладават предвижданията, че ще има съкращаване на персонал и през следващите месеци, но с по-умерено темпо (понижение на балансовия показател с 3.1 пункта) в сравнение с изразените мнения през януари 2012 година (фиг. 8).

Последната анкета отчита леко подобрение на общата оценка на настоящата ситуация да се правят разходи за покупка на предмети за дълготрайна употреба<sup>1</sup> (фиг. 9). Същевременно обаче потребителите продължават да регистрират отрицателната си нагласа по отношение на извършването на разходи за „покупка на кола” и за „покупка или построяване на жилище (вила)” през следващите дванадесет месеца.

---

<sup>1</sup> При коментара на отговорите относно покупките (разходите) трябва да се има предвид, че въпросите се задават тримесечно, макар че тези покупки (разходи) се извършват от потребителите през по-голям период от време. Ето защо е нормално преобладаващите стойности на балансите на мненията да са трайно разположени в отрицателната зона на графиките, но значение за икономическия анализ има посоката на движение на балансите на мненията като индикатори за положителна или отрицателна промяна.



## Методологични бележки

Изследването е част от хармонизираната програма на Европейския съюз за наблюдения на бизнес тенденциите и наблюдение на потребителите и е представително за населението на 16 и повече години.

Обект на изследването са лицата на 16 и повече години, методът на подбор - случаен, гнездови и пропорционален на населението по райони, в т.ч. селско/градско население (153 гнезда с по 8 лица в гнездо). Методът на анкетиране е интервю - лице в лице. Анкетата съдържа стандартизирани въпроси, свързани с финансовото състояние на домакинствата, общата икономическа ситуация в страната, инфлацията, безработицата, спестяванията, намеренията за извършване на основни разходи за предмети с дълготрайна употреба и покупка на жилище или кола. Предлаганите варианти на отговор създават възможност за степенуването им от оптимистични през неутрални към песимистични. Балансът на мненията се получава като разлика между относителните дялове на положителните и относителните дялове на негативните мнения със следната особеност: на силно положителното и силно негативното мнение се дава коефициент 1, а на по-умерено положителните и по-умерено негативните мнения - коефициент 0.5.

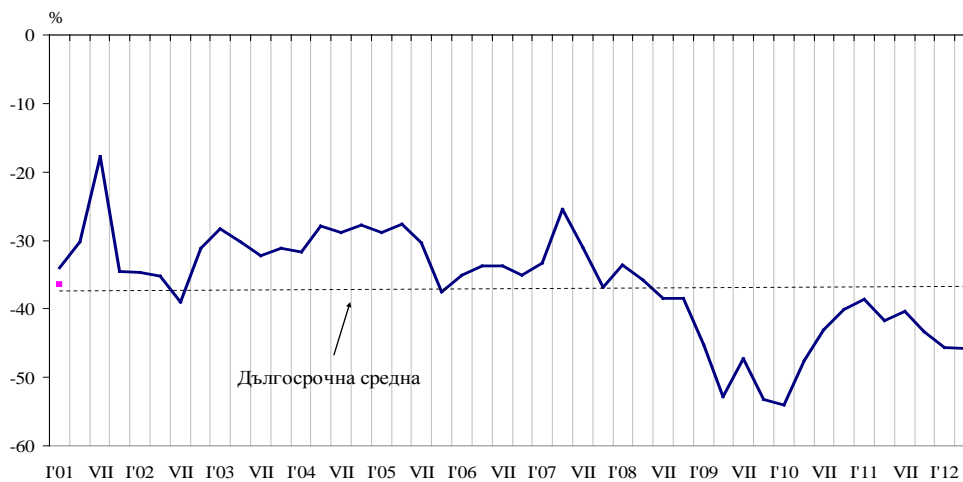
С резултатите от наблюденията се цели да се улови посоката на изменение на изследваните променливи, в т.ч. в „нивото на доверие” на потребителите, което, от своя страна, дава възможност да се изследват тенденциите в развитието на общественото мнение по основни икономически процеси и явления.

**Показателят на доверие на потребителите** е средна аритметична на балансите на очакванията за развитието през следващите дванадесет месеца на: финансовото състояние на домакинствата, общата икономическа ситуация в страната, спестяванията на домакинствата и безработицата, като последният баланс се взема с обратен знак.

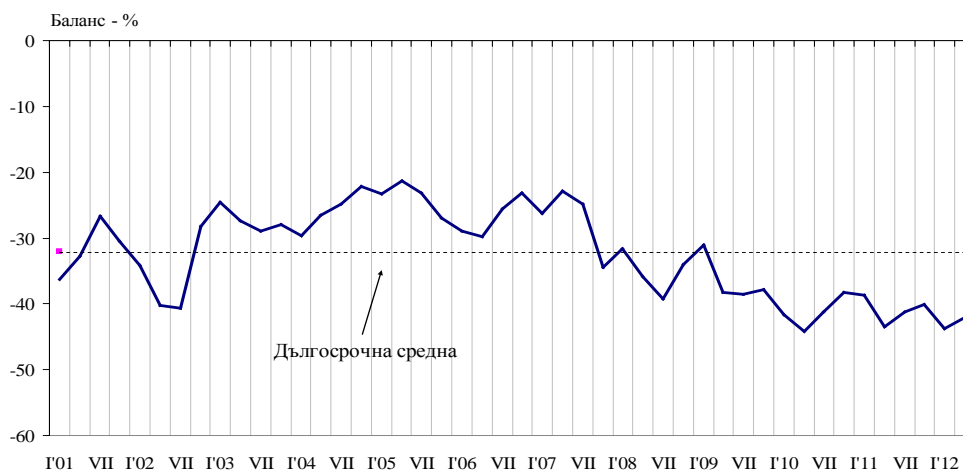


## ПРИЛОЖЕНИЕ

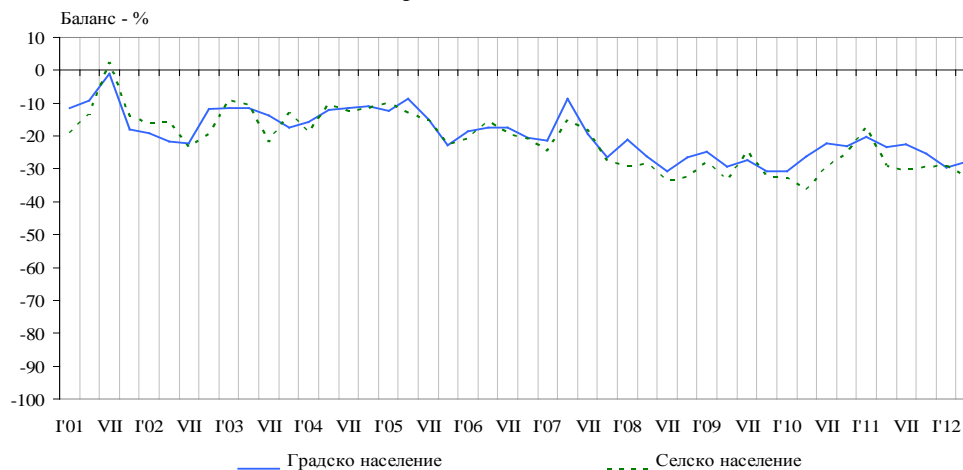
Фиг. 1. Показател на доверието на потребителите



Фиг. 2. Оценка на финансовото състояние на домакинствата спрямо 12 месеца назад

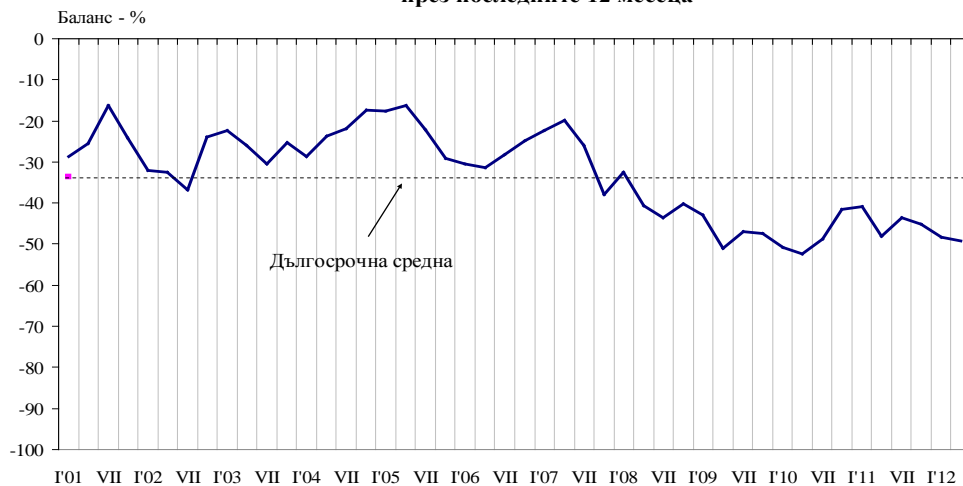


Фиг. 3. Очаквания за финансовото състояние на домакинствата през следващите 12 месеца

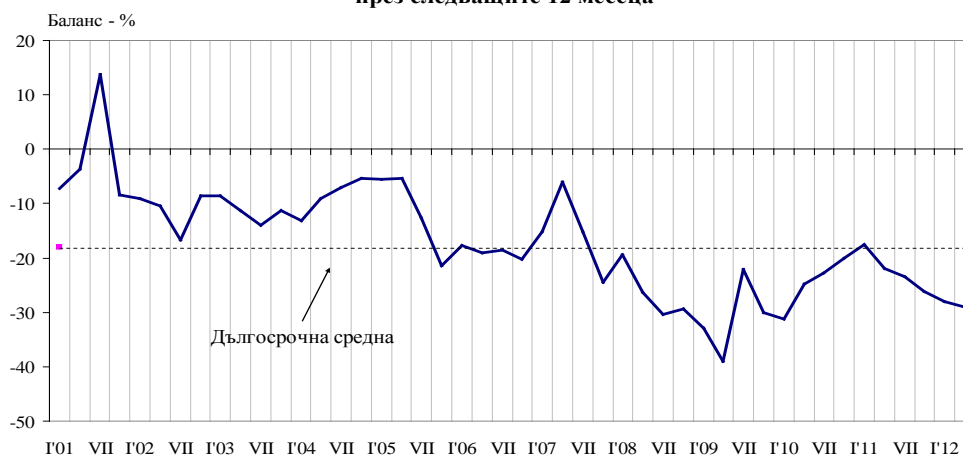




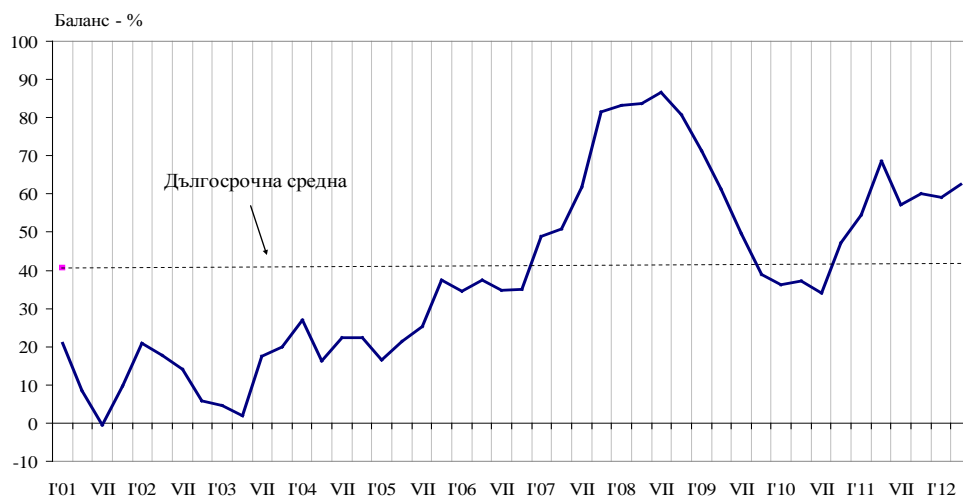
**Фиг. 4. Оценка на общата икономическа ситуация през последните 12 месеца**



**Фиг. 5. Очаквания за общата икономическа ситуация през следващите 12 месеца**

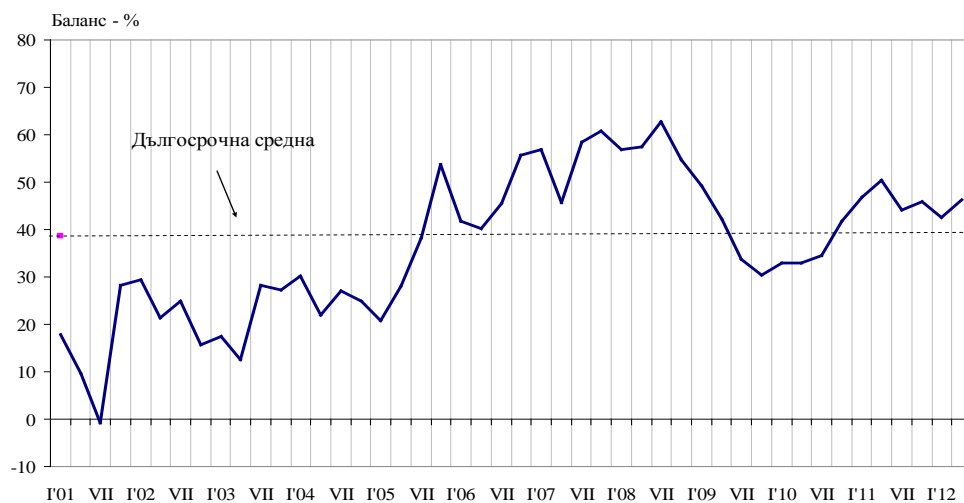


**Фиг. 6. Оценка на инфлацията през последните 12 месеца**

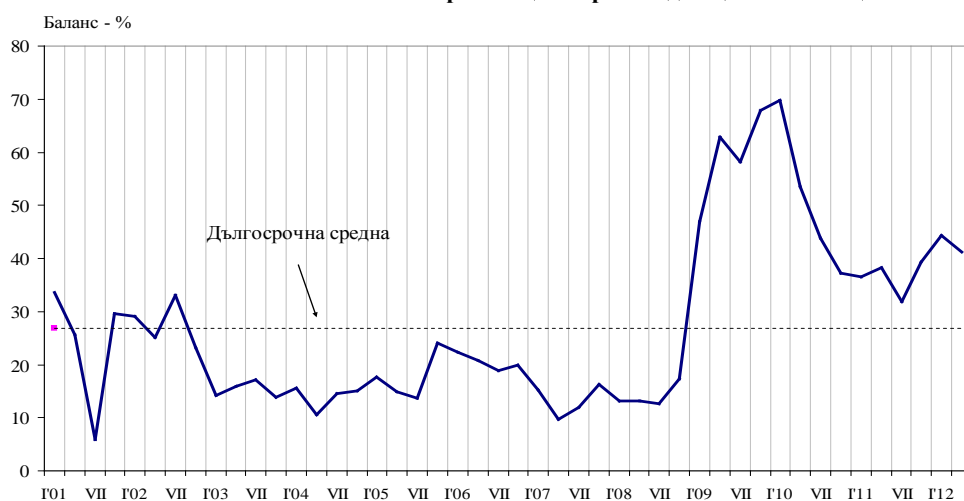




**Фиг. 7. Инфлационни очаквания за следващите 12 месеца**



**Фиг. 8. Очаквания за безработицата през следващите 12 месеца**



**Фиг. 9. Оценка на предимството да се правят основни разходи за предмети с дълготрайна употреба в настоящата ситуация**

