



## НАБЛЮДЕНИЕ НА ПОТРЕБИТЕЛИТЕ, ОКТОМВРИ 2011 ГОДИНА

През октомври 2011 г. общият показател на доверие на потребителите намалява с 3.0 пункта спрямо равнището си от преди три месеца (фиг. 1). Понижението се дължи на намаленото доверие както сред населението в градовете, така и сред това в селата - съответно с 3.5 и 1.7 пункта. Като цяло наблюдението през октомври показва увеличаване на песимизма в оценките и очакванията на потребителите в сравнение с юли.

Мненията за развитието на общата икономическа ситуация в страната през последните дванадесет месеца (фиг. 2), както и очакванията им за следващите дванадесет месеца (фиг. 3), са по-неблагоприятни спрямо предходното наблюдение, в резултат на което балансовите показатели намаляват съответно с 1.7 и 2.7 пункта.

Потребителите, живеещи в градовете, считат, че финансовото състояние на техните домакинства понастоящем е относително по-добро в сравнение с три месеца по-рано, докато сред населението в селата оценките са по-резервирани (фиг. 4). В очакванията за следващите дванадесет месеца обаче като цяло песимизмът се засилва.

По-неблагоприятни в сравнение с юли са и оценките на потребителите за изменението на потребителските цени през последните дванадесет месеца (балансиовият показател се покачва с 3.1 пункта) (фиг. 5). Инфлационните очаквания се запазват и за следващите дванадесет месеца (фиг. 6).

По отношение на безработицата в страната през следващите дванадесет месеца песимизмът също се увеличава. Очакванията се изместват към по-негативните оценки като балансовият показател се повишава със 7.5 пункта (фиг. 7).

Последната анкета отчита влошаване (от 1.1 пункта) на общата оценка да се правят разходи за покупка на предмети за дълготрайна употреба<sup>1</sup> в настоящата ситуация. Потребителите продължават да регистрират отрицателната си нагласа и по отношение на извършването на разходи за подобрения в дома, закупуването или построяването на жилище и покупка на кола през следващите дванадесет месеца.

<sup>1</sup> При коментара на отговорите относно покупките (разходите) трябва да се има предвид, че въпросите се задават тримесечно, макар че тези покупки (разходи) се извършват от потребителите през по-голям период от време. Ето защо е нормално преобладаващите стойности на балансите на мненията да са трайно разположени в отрицателната зона на графиките, но значение за икономическия анализ има посоката на движение на балансите на мненията като индикатори за положителна или отрицателна промяна.



## Методологични бележки

Изследването е част от хармонизираната програма на Европейския съюз за наблюдения на бизнес тенденциите и наблюдение на потребителите и е представително за населението на 16 и повече години.

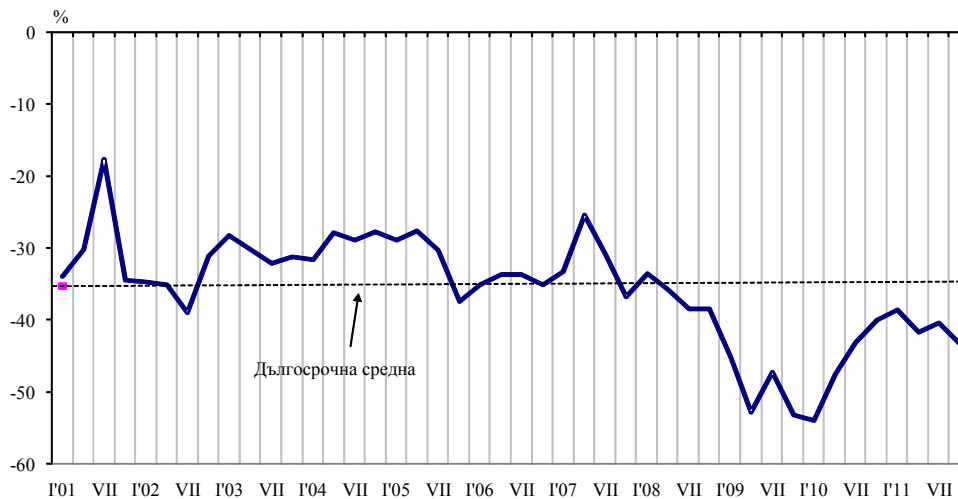
Обект на изследването са лицата на 16 и повече години, методът на подбор - случаен, гнеzdови и пропорционален на населението по райони, в т.ч. селско/градско население (153 гнезда с по 8 лица в гнездо). Методът на анкетиране е интервю - лице в лице. Анкетата съдържа стандартизирани въпроси, свързани с финансовото състояние на домакинствата, общата икономическа ситуация в страната, инфлацията, безработицата, спестяванията, намеренията за извършване на основни разходи за предмети с дълготрайна употреба и покупка на жилище или кола. Предлаганите варианти на отговор създават възможност за степенуването им от оптимистични през неутрални към песимистични. Балансът на мненията се получава като разлика между относителните дялове на положителните и относителните дялове на негативните мнения със следната особеност: на силно положителното и силно негативното мнение се дава коефициент 1, а на по-умерено положителните и по-умерено негативните мнения - коефициент 0.5.

С резултатите от наблюденията се цели да се улови посоката на изменение на изследваните променливи, в т.ч. в „нивото на доверие” на потребителите, което, от своя страна, дава възможност да се изследват тенденциите в развитието на общественото мнение по основни икономически процеси и явления.

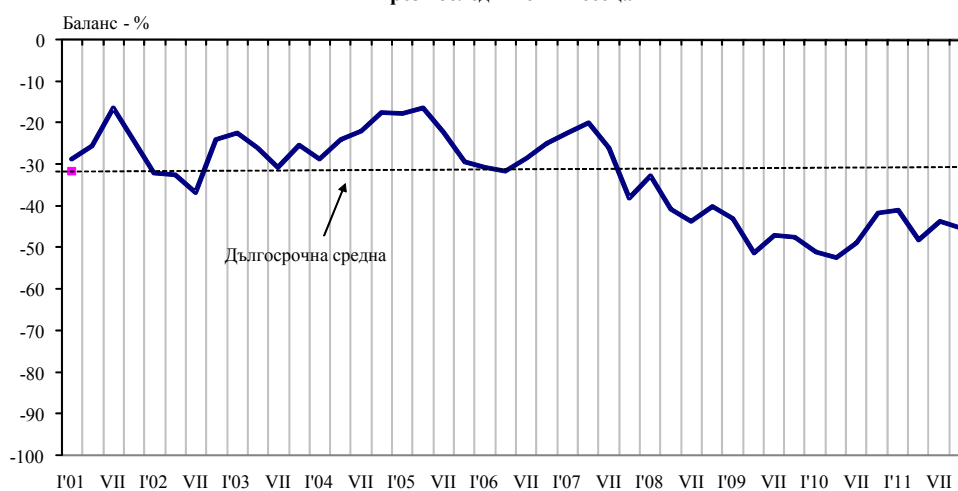
**Показателят на доверие на потребителите** е средна аритметична на балансите на очакванията за развитието през следващите дванадесет месеца на: финансовото състояние на домакинствата, общата икономическа ситуация в страната, спестяванията на домакинствата и безработицата, като последният баланс се взема с обратен знак.



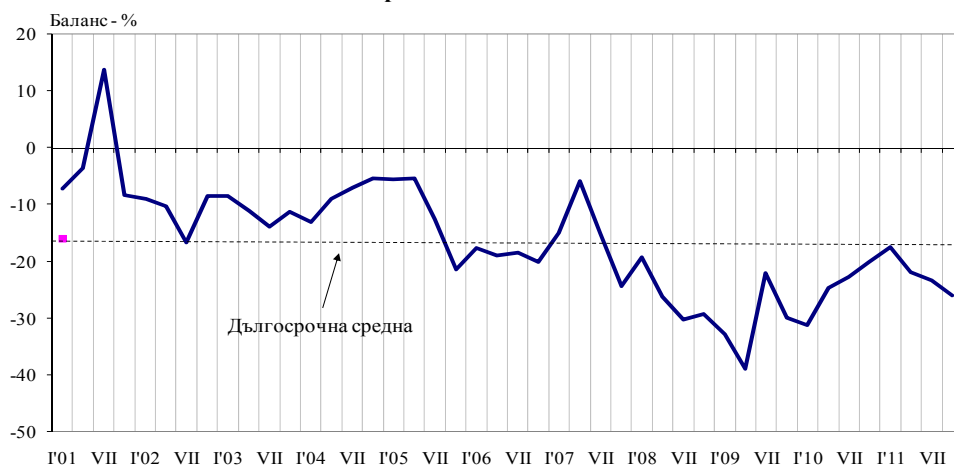
**Фиг. 1. Показател на доверието на потребителите**



**Фиг. 2. Оценка на общата икономическа ситуация през последните 12 месеца**

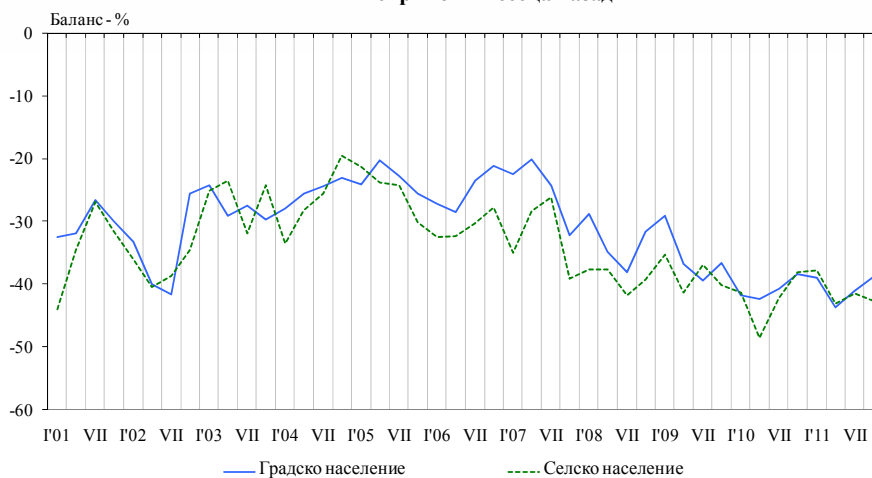


**Фиг. 3. Очаквания за общата икономическа ситуация през следващите 12 месеца**

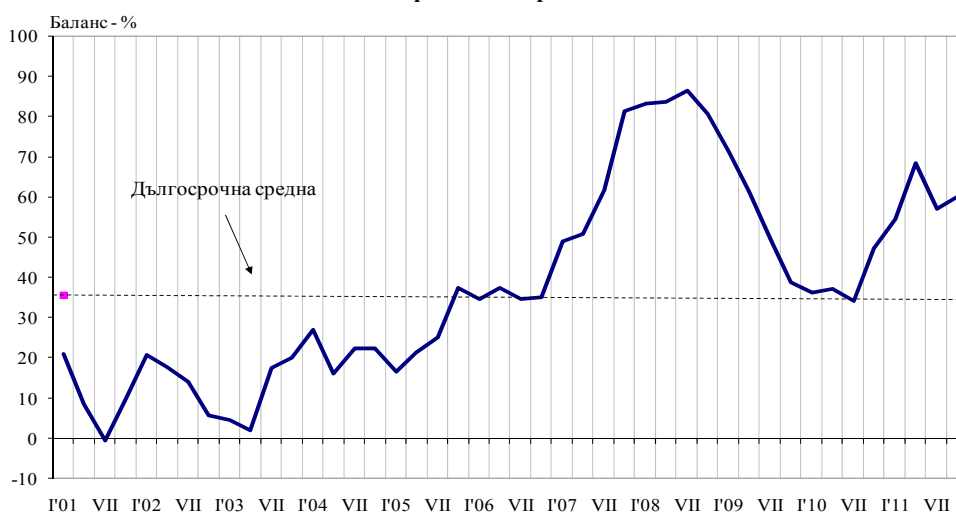




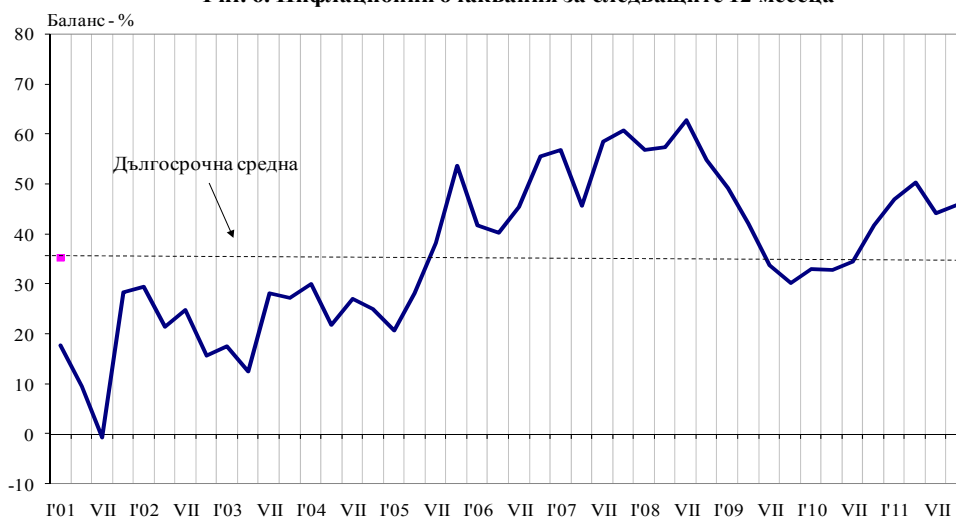
**Фиг. 4. Оценка на финансовото състояние на домакинствата спрямо 12 месеца назад**



**Фиг. 5. Оценка на инфлацията през последните 12 месеца**



**Фиг. 6. Инфлационни очаквания за следващите 12 месеца**





**Фиг. 7. Очаквания за безработицата през следващите 12 месеца**

