



РЕПУБЛИКА БЪЛГАРИЯ  
Национален статистически институт



## ДЕЦАТА В БЪЛГАРИЯ ПРЕЗ 2023 ГОДИНА





## 1. НАСЕЛЕНИЕ

Към 31.12.2023 г. **децата до 17 години в страната са 1 104 198**, или 17.1% от общия брой на населението в страната. Общо 827 404 деца (17.5%) живеят в градовете, а в селата – **276 794 или 16.2%**.

**Децата до 15 години в страната са 911 025, или 14.1% от общия брой на населението.** Относителният дял на населението под 15 години е най-висок в областите Сливен - 18.9%, Ямбол - 15.2%, и Бургас - 14.9% от населението на областта. Общо в седемнадесет области този дял е под общия за страната, като най-нисък е в областите Смолян - 10.6%, Видин - 11.5%, и Габрово - 11.7%.

Младите хора на възраст от 15 до 17 години са **193 173** (3.0% от общото население и 17.5% от децата до 17 години).

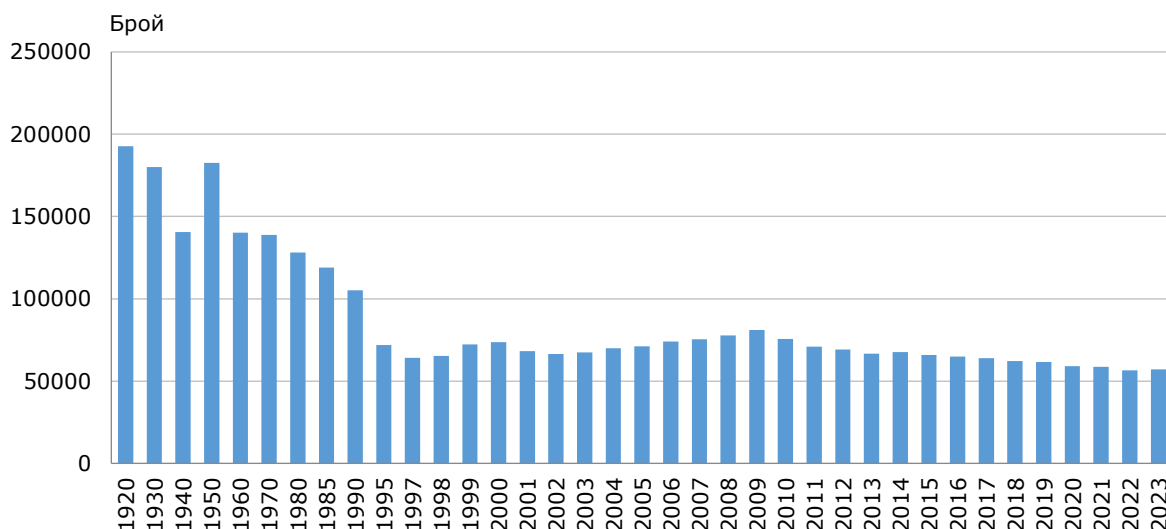
В 978 (18.6%) от общо 5 256 населени места в страната не живеят деца до 17-годишна възраст.

През 2022 г. делът на най-младото население в ЕС-27 е 14.9%, като най-нисък е в Италия - 12.4%, Португалия - 12.9%, и Малта - 12.7%, а най-висок е в Ирландия - 19.3%, Швеция - 17.4%, и Франция - 17.3%.

### 1.1 Раждаемост

През 2023 г. в страната са регистрирани 57 478 родени деца, като от тях **57 197 (99.5%) са живородени (виж фигура 1)**. В сравнение с предходната година броят на живородените се е увеличила с 601 деца, или с 1.1%.

**Фигура 1. Живородени деца през периода 1920 - 2023 година**



**Коефициентът на обща раждаемост<sup>1</sup> през 2023 г. е 8.9‰.**

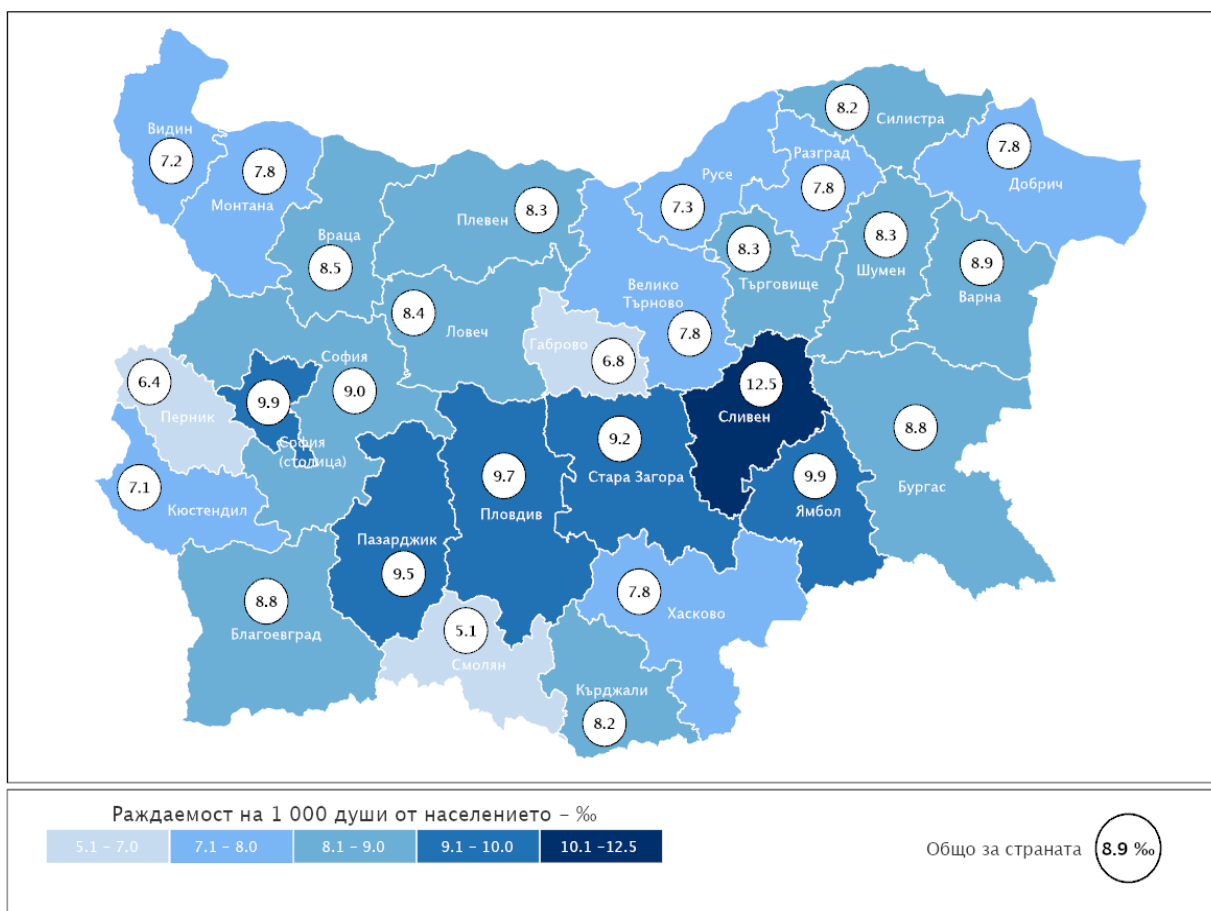
Броят на живородените момчета (29 318) е с 1 439 по-голям от този на живородените момичета (27 879), или на 1 000 живородени момчета се падат 951 момичета.

В градовете и селата живородени са съответно 42 388 и 14 809 деца, а коефициентът на раждаемост е 8.9‰ в градовете и 8.7‰ в селата (виж фигура 2).

В регионален аспект най-висока е раждаемостта в областите Сливен - 12.5‰, София (столица) и Ямбол - по 9.9‰. В двадесет и една области раждаемостта е по-ниска от средната за страната, като най-ниски стойности се наблюдават в областите Смолян - 5.1‰, Перник - 6.4‰, и Габрово - 6.8‰.

<sup>1</sup> Брой живородени деца на 1 000 души от средногодишния брой на населението през годината.

**Фигура 2. Коефициент на раждаемост по области през 2023 година**



**Коефициентът на раждаемост общо за ЕС-27 през 2022 г. е 8.7‰ по данни на Евростат.** Най-високо равнище на раждаемост сред държавите - членки на ЕС има Кипър - 11.2‰, следват Франция - 10.7‰, Ирландия - 10.5‰, и Швеция - 10.0‰. С най-нисък коефициент на раждаемост в Европейския съюз е Италия - 6.7‰.

Броят на жените във фертилна възраст (15 - 49 навършени години) в страната, или размерът на родилните контингенти и тяхната плодовитост, оказва съществено влияние върху равнището на раждаемостта и определя характера на възпроизводството на населението.

Към 31.12.2023 г. броят на жените във фертилна възраст е 1 269 хил., като спрямо предходната година намалява с 9 хил., а спрямо 2012 г. - с 356 хиляди. Броят на децата, родени от майки под 18 години, намалява от 2 871 през 2022 г. на 2 775 през 2023 година. Родените деца от жени на възраст 40 и повече навършени години се увеличават от 2 410 през 2022 г. на 2 654 през 2023 година.

Половината (48.4%) от ражданията през 2023 г. са първи за майката, 37.2% - втори, а 13.5% - трети и от по-висока поредност.

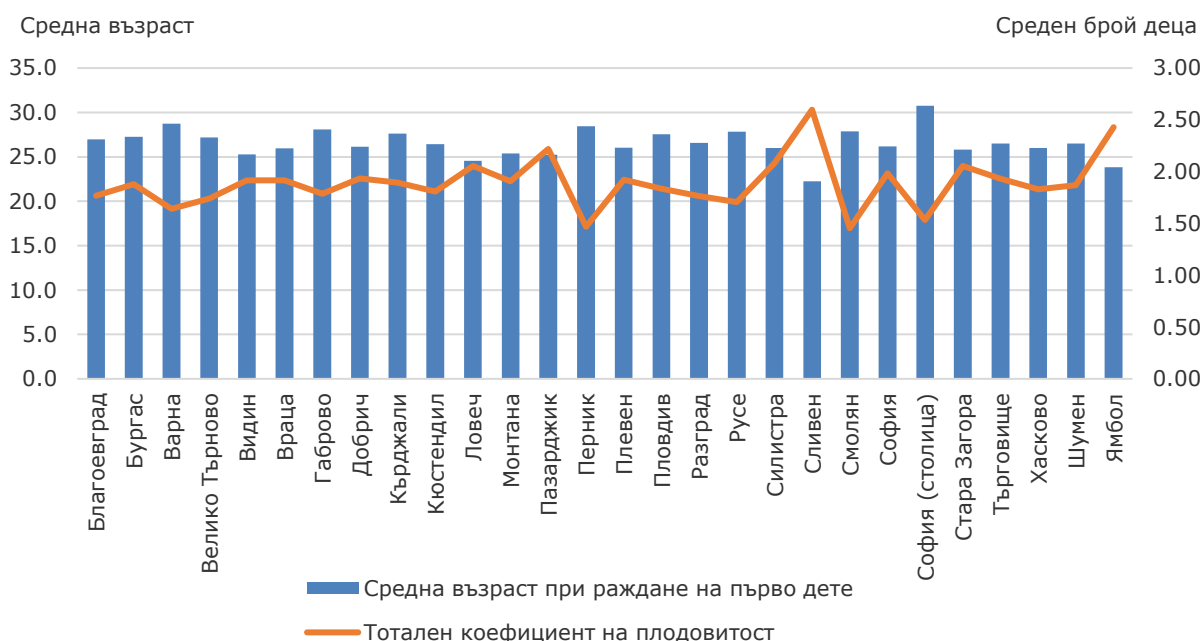
Тоталният коефициент на плодовитост<sup>2</sup> е един от основните показатели, характеризиращи плодовитостта на жените. **През 2023 г. средният брой**

<sup>2</sup> Среден брой живородени деца, които би родила една жена през целия си фертилен период съобразно повъзрастовата плодовитост през отчетната година.

**живородени деца от една жена е 1.81** като нараства с 0.03 спрямо 2022 година (виж фигура 3).

През 2023 г. средната възраст на жените при раждане на първо дете е 27.7 години, като в сравнение с 2022 г. се е увеличила с 0.1 години. В регионален аспект средната възраст при раждане на първо дете варира от 22.2 години за област Сливен до 30.8 години за област София (столица).

**Фигура 3. Средна възраст на жената при раждане на първо дете и тотален коефициент на плодовитост по области през 2023 година**



През 2023 г. са регистрирани 1 047 случая на многоплодни раждания, което е с 5 случая по-малко отколкото през 2022 година. При 1036 от случаите са родени по две деца, а при 11 - по три.

**През 2023 г. броят на извънбрачните раждания е 34 357, или 59.8%** от всички раждания. Относителният дял на извънбрачните раждания в селата (64.9%) е по-висок отколкото в градовете (58.0%). За 81.1% от извънбрачните раждания има данни за бащата, което означава, че тези деца най-вероятно се отглеждат в семейна среда от родители, живеещи в съжителство без брак.

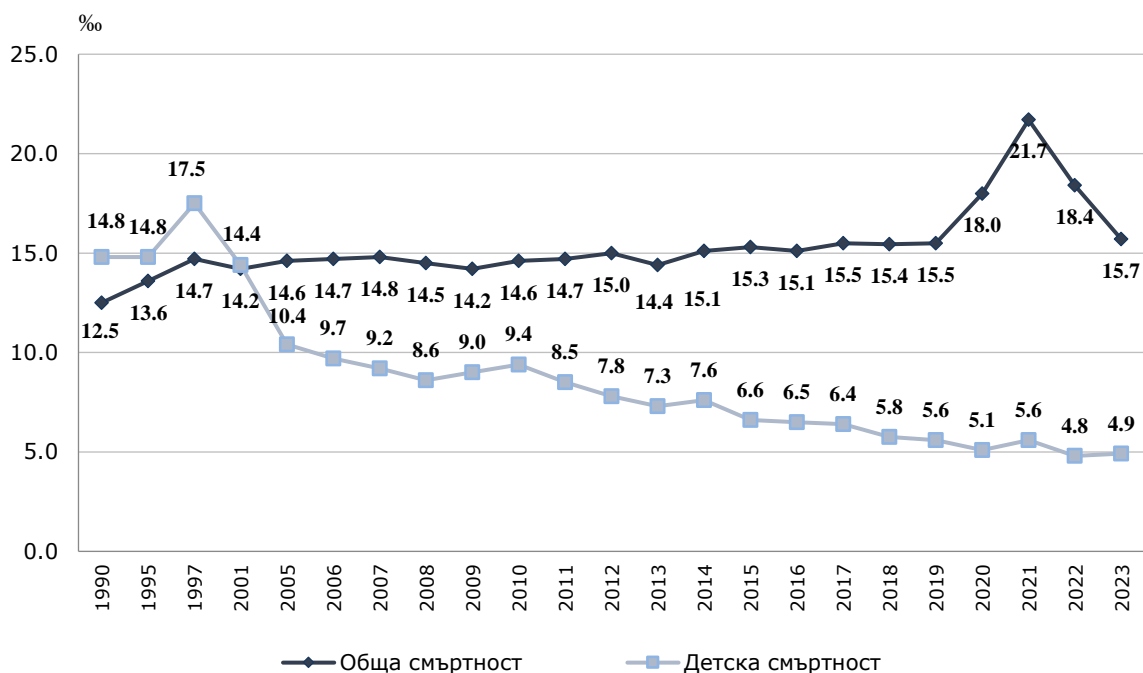
В регионален аспект най-висок е относителният дял на извънбрачните раждания в областите Ловеч (77.8%), Враца (77.6%) и Видин (75.2%). Този дял е под 50.0% в четири области на страната - Кърджали (35.9%), Разград (45.1%), Благоевград (48.8%) и Силистра (49.4%).

## 1.2. Смъртност

През 2023 г. в страната са починали 281 деца на възраст до една година, а коефициентът на детска смъртност<sup>3</sup> е 4.9‰ (виж фигура 4). За сравнение, през 2002 г. коефициентът на детска смъртност е бил 13.3‰, а през 2022 г. - 4.8‰.

В регионален аспект през 2023 г. в общо тринадесет области коефициентът на детска смъртност е по-нисък от средния за страната, като най-нисък е в областите Кюстендил - 1.3‰, Габрово - 1.5‰, и Велико Търново - 1.9‰. Най-висока стойност на коефициента на детска смъртност е регистрирана в областите Разград (12.8‰), Сливен (10.8‰) и Стара Загора (8.6‰).

Фигура 4. Коефициент на обща и детска смъртност



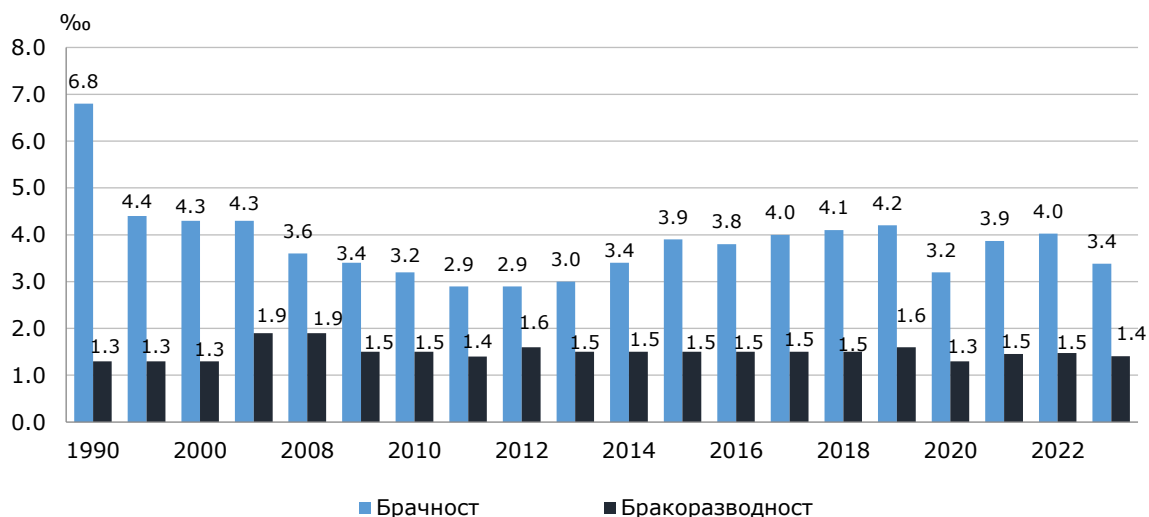
## Бракове и бракоразводи

През 2023 г. са регистрирани 21 800 юридически брака - с 4 213 по-малко спрямо предходната година, а коефициентът на брачност<sup>4</sup> е 3.4‰. Близко три четвърти от всички регистрирани бракове (16 105 ) са сред населението в градовете (виж фиг. 5).

<sup>3</sup> Брой умрели деца на възраст под 1 година на 1 000 живородени.

<sup>4</sup> Брой сключени бракове на 1 000 души от населението.

**Фигура 5. Коефициенти на брачност и бракоразводност**



През 2023 г. средната възраст при сключване на първи брак за мъжете и жените е съответно 33.4 и 30.3 години. Спрямо предходната година средната възраст се увеличава с 0.4 години за мъжете и 0.2 за жените.

За 84.6 % от жените и 84.2% от мъжете, сключеният граждански брак през 2023 г. е бил първи.

Областите с най-много бракове на 1 000 души от населението са София (столица) - 4.1‰, и Разград - 3.9‰, а най-нисък е коефициентът на брачност в област Перник - 2.4‰.

**Броят на разводите през 2023 г. е 9 088**, или с 437 по-малко от регистрираните през 2022 година. От всички прекратени бракове 77.6% се отнасят за населението в градовете.

Най-голям е дялът на браковете, прекратени по „взаимно съгласие“ (67.8%), следват причините „несходство в характерите“ (19.3%) и „фактическа раздяла“ (11.8%).

Разводът не е бил първи за 11.1% от жените и 11.7% от мъжете, разтрогнали своите бракове през 2023 година.

Средната продължителност на брака до неговото прекратяване е 15.4 години.

### **Вътрешна миграция**

**През 2023 г. в преселванията между населените места в страната са участвали 107 836 лица, от тях 18 868 са децата от 0 до 17 години.** Преселващите се лица във възрастовата група 0 - 14 години са 15,8%. Общо 1 604 деца от други области са избрали област София (столица) за свое ново местоживее. С най-големи относителни дялове в този миграционен поток са областите Софийска област – 18.5%, Благоевград – 9% и Бургас – 6.6%. Най-малко са преселилите се в столицата от областите Разград – 0.7% и Кърджали – 0.8%.

Най-голямо движение има по направлението „град-град“ – 6 957 деца от 0 до 17 години, а 5 163 деца са се преместили да живеят от село в град. Други 4 361

непълнолетни са предпочели да живеят на село вместо в град, а най-малко 2 387 деца са се преместили да живеят от едно село в друго село.

### **Външна миграция**

През 2023 г. общо 15 227 души са променили своя настоящ адрес от страната в чужбина, от тях 1 265 са децата до 17 години. Най-предпочитаните дестинации за родителите на малките емигранти са Германия (20.6%), следва Обединеното кралство (17.9%) и Франция (10.2%).

Лицата, които са сменили местоживеенето си от чужбина в България, или потокът на имигрантите, включва български граждани, завърнали се в страната, както и граждани на други държави, получили разрешение или статут за пребиваване в страната. През 2023 г. 56 807 лица са променили своето обичайно местоживеене от чужбина в България, като броят на децата е 9 133 (16.1%). Най-висок е делът на имигрантите от Украйна – 2 559 деца или 28.0% от общия брой, следват Сирия 1496 деца (16.4%), Турция 1215 деца (13.3%), Германия – 754 деца (8.3%) и Руската федерация – 694 деца (7.6%).



## **2. Здравеопазване**

### **2.1. Детски ясли**

Към 31.12.2023 г. в страната функционират 835 самостоятелни детски ясли и яслени групи в състава на детски градини (ДГ) с общо 33 378 места в тях. В сравнение с предходната година броят на местата в детските ясли се увеличава със 185, или с 0.6%.

В градовете детските ясли са 726 с 31 141 места, а в селата - 109 с 2 237 места. В сравнение с предходната година местата в детски ясли в градовете се увеличават с 0.6%, а тези в селата - с 0.5% (виж таблица 1).

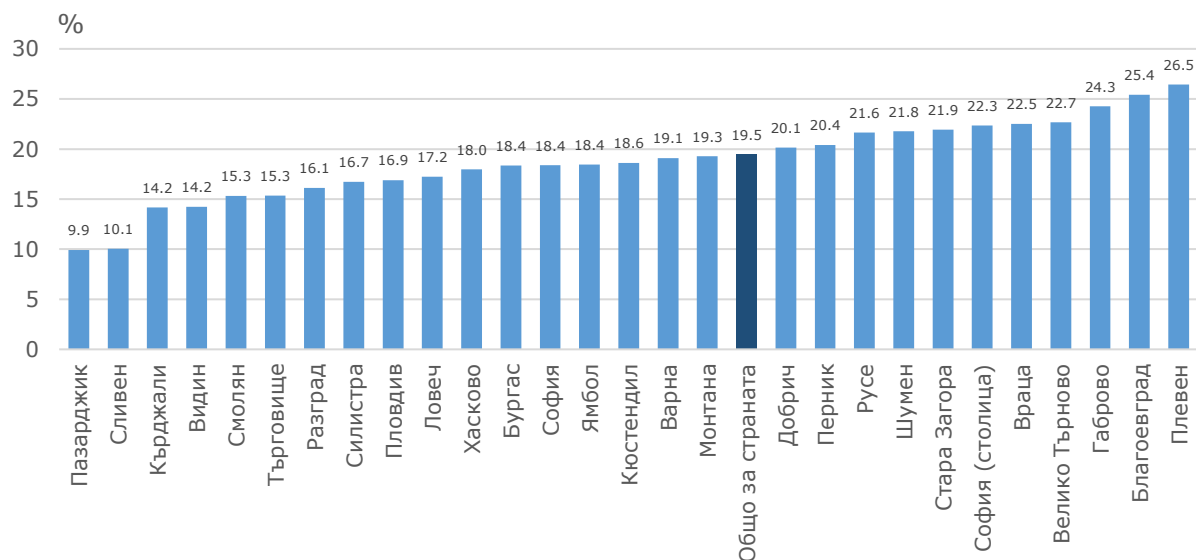


**Таблица 1. Детски ясли и места в тях**

	(Брой)					
Заведения Места	2018	2019	2020	2021	2022	2023
<b>Заведения</b>	<b>840</b>	<b>835</b>	<b>838</b>	<b>833</b>	<b>835</b>	<b>835</b>
<b>Места - общо</b>	<b>33226</b>	<b>33764</b>	<b>32575</b>	<b>32856</b>	<b>33193</b>	<b>33378</b>
В самостоятелни детски ясли	14120	14846	14196	14370	14743	14795
В състава на ДГ	19106	18918	18379	18486	18450	18583
<b>Осигуреност с места на 100 деца на възраст до 3 години</b>	<b>17.3</b>	<b>17.9</b>	<b>17.7</b>	<b>18.2</b>	<b>19.5</b>	<b>19.5</b>

Към 31.12.2023 г. осигуреността<sup>5</sup> с места общо за страната е 19.5%, като най-висока е в областите Плевен (26.5%), Благоевград (25.4%) и Габрово (24.3%) (виж фиг. 6).

**Фигура 6. Осигуреност с места в детските ясли към 31.12.2023 година по области**



В края на годината в детски ясли се отглеждат и възпитават 30 586 деца, от които момчетата са 15 810, а момичетата - 14 776. В сравнение с предходната година децата в детските ясли се увеличават с 42, или с 0.1% (виж таблица 2).

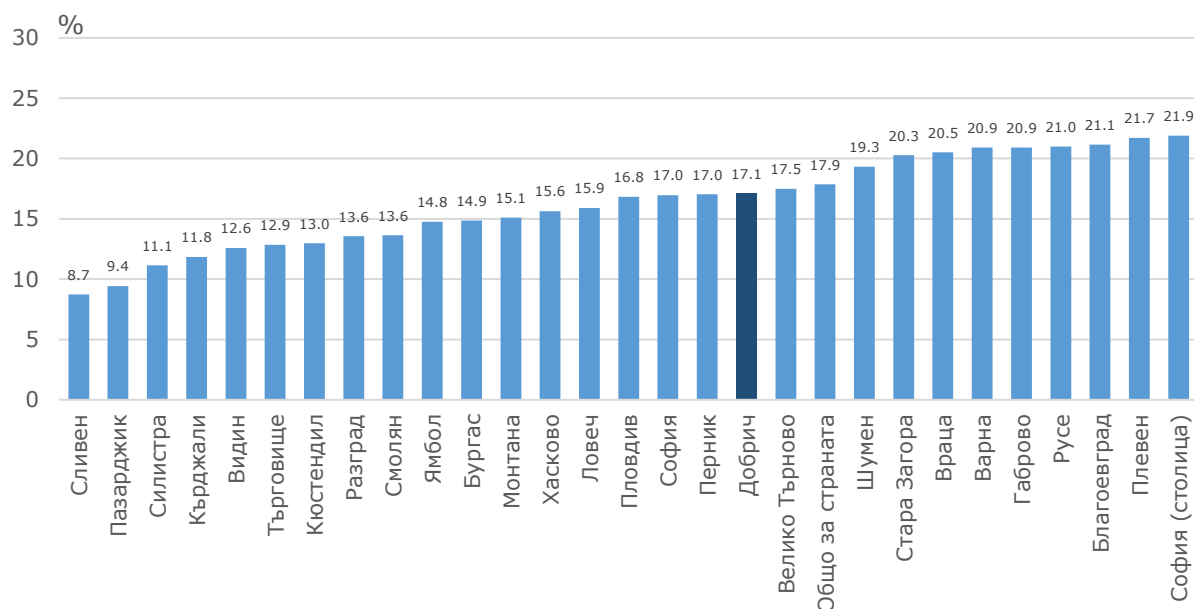
**Таблица 2. Децата в детските ясли**

	(Брой)					
	2018	2019	2020	2021	2022	2023
<b>Постъпили през годината</b>	<b>29449</b>	<b>30241</b>	<b>25715</b>	<b>27953</b>	<b>29080</b>	<b>29075</b>
<b>Децата - към 31.12.</b>	<b>31939</b>	<b>32185</b>	<b>29238</b>	<b>29724</b>	<b>30544</b>	<b>30586</b>
Момчета	16449	16677	15169	15347	15857	15810
Момичета	15490	15508	14069	14377	14687	14776

<sup>5</sup> Изчислява се като отношение на броя на местата в детски ясли и яслени групи в състава на ДГ на 100 деца от населението на възраст до 3 години.

Обхватът<sup>6</sup> на децата, отглеждани в детски ясли към 31.12.2023 г. общо за страната, е 17.9%. Най-висок е показателят за областите София (столица) (21.9%), Плевен (21.7%) и Благоевград (21.1%) (виж фиг. 7).

**Фигура 7. Обхват на децата в детски ясли към 31.12.2023 година по области**



Разпределението на децата, отглеждани в детски ясли, по възраст през 2023 г. се запазва без изменение. Най-голям е относителният дял на децата на 2-годишна възраст - 81.1%, а най-малък - на децата на възраст до 1 година - 0.04%.

Към 31.12.2023 г. по основно трудово правоотношение в детските ясли работят 7 970 медицински и други специалисти, които отглеждат, възпитават и обучават децата. Медицинските специалисти по здравни грижи са 3 607, като 92.0% от тях са медицински сестри (виж таблица 3).

**Таблица 3. Медицински специалисти по здравни грижи и друг немедицински персонал в детските ясли към 31.12.**

Година	Медицински специалисти по здравни грижи			Друг немедицински персонал
	общо	от тях		
		медицински сестри	акушерки	
2018	3787	3557	140	4002
2019	3658	3408	160	4060
2020	3668	3433	158	4008
2021	3651	3403	181	4113
2022	3675	3434	183	4262
2023	3607	3317	193	4357

<sup>6</sup> Изчислява се като отношение на децата, посещаващи самостоятелни детски ясли и яслени групи в състава на ДГ, на 100 деца от населението на възраст до 3 години.

## 2.2. Домове за медико-социални грижи за деца

Към 31 декември 2023 г. в страната функционират 4 дома за медико-социални грижи за деца (ДМСГД) с капацитет от 418 легла. В тях през годината са постъпили 317 деца, в това число 294 деца на възраст до 1 година, на 1 година - 15, на 2 години - 5, на 3 и повече години - 3. Към 31.12.2023 г. в ДМСГД са настанени общо 219 деца, от тях 125 са момчетата, а момичета - 94. Разпределението на децата по възраст е следното: до 1 година са 60 деца, на 1 година - 31 деца, на 2 години - 19, а на 3 и повече години - 109.

## 2.3. Имунизации

**Таблица 4. Извършени имунизации и реимунизации в България**

	2022	2023
<b>Задължителни имунизации</b>		
Срещу ТУБЕРКУЛОЗА имунизирани новородени % на обхванатите	96.5	96.5
Срещу ДИФТЕРИЯ, ТЕТАНУС И КОКЛЮШ получили трети прием % на обхванатите	91.4	92.4
Срещу ПОЛИОМИЕЛИТ получили трети прием % на обхванатите	91.4	92.4
Срещу ХЕМОФИЛУС ИНФЛУЕНЦЕ ТИП Б получили трети прием % на обхванатите	91.5	92.4
Срещу ХЕПАТИТ Б имунизирани новородени, получили трети прием % на обхванатите	91.5	92.3
Срещу МОРБИЛИ, ПАРОТИТ И РУБЕОЛА имунизирани на 13 месеца % на обхванатите	91.2	91.6
Срещу ПНЕВМОКОКОВИ ИНФЕКЦИИ с конюгирана ваксина получили втори прием % на обхванатите	84.7	91.7
<b>Целеви имунизации (брой)</b>		
Срещу БЯС при ухапване	1 758	2 264
<b>Препоръчителни имунизации (брой)</b>		
Срещу ХЕПАТИТ А	361	557
Срещу ХЕПАТИТ Б	136	633
Срещу ГРИП	170 148	242 040
Срещу ТЕТАНУС при нараняване	21 343	138 312

Източник: НЦОЗА



### **3. Образование**

#### **3.1. Предучилищно образование**

Към 31.12.2023 г. в страната функционират 1 827 самостоятелни детски градини. В предучилищно образование, провеждано в детските градини и подготвителните групи в училищата, са записани 216.9 хил. деца, от които 51.5% са момчета.

Обхватът на децата в това образователно ниво, изчислен чрез груповия нетен коефициент на записване<sup>7</sup> за учебната 2023/2024 година, е 87.9%. Този показател е най-висок в област Смолян (96.8%), а най-нисък в област Сливен (74.8%).

Средният брой деца в една самостоятелна детска градина за страната е 119, като в градовете е значително по-голям - 152, отколкото в селата - 62. В една група са записани средно 22 деца, съответно 23 в градовете и 20 в селата.

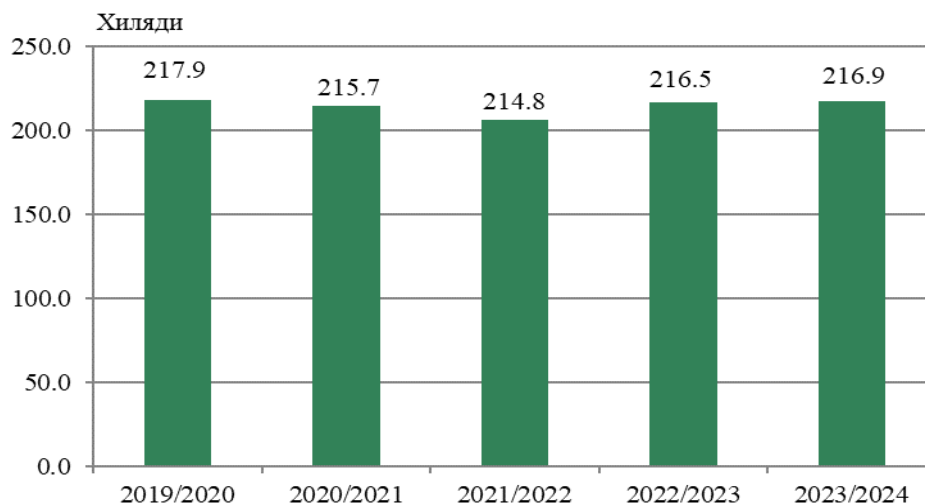
През учебната 2023/2024 година в страната функционират 123 лицензирани частни детски градини. Те са посещавани от 6 129 деца, или 2.8% от записаните в детските градини.

Педагогическият персонал, зает в детските градини, е 20.0 хил. и в сравнение с предходната учебна година се увеличава с 254 души. Детските учители са 96.2% от педагогическия персонал (виж фигура 8).

---

<sup>7</sup> Груповият нетен коефициент на записване на децата в детските градини се изчислява в проценти като отношение на броя на децата в детските градини във възрастовата група 3 - 6 години към броя на населението в същата възрастова група.

**Фигура 8. Деца в детските градини и подготвителните групи в училищата**



### **3.2. Общо образование**

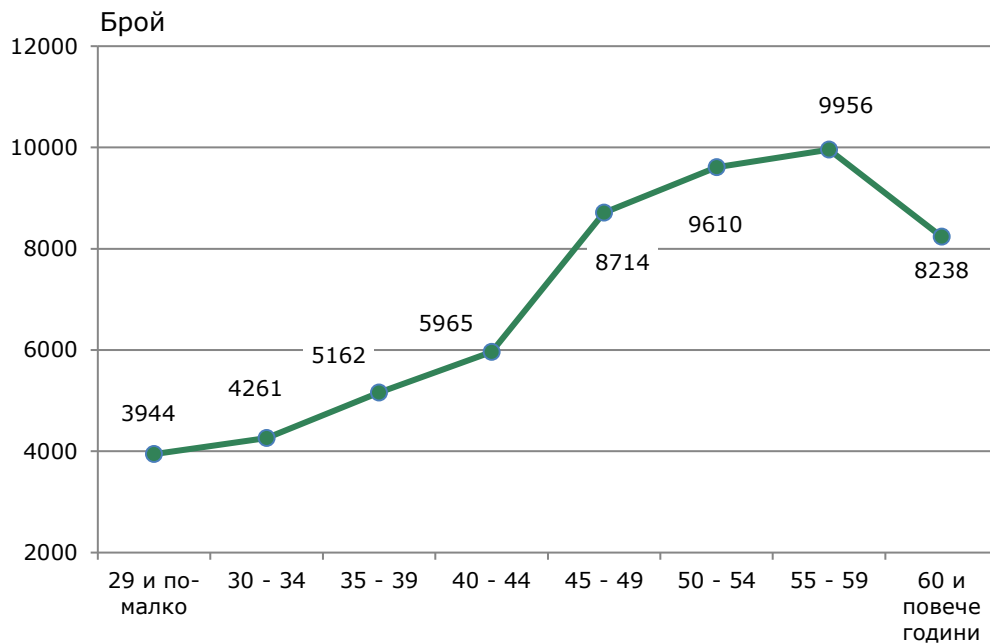
Към 31.12.2023 г. общообразователно и профилирано обучение се провежда в 1 931 общообразователни училища<sup>8</sup>, от които 128 начални, 1 123 основни, 74 обединени, 115 гимназии и 491 средни училища. В сравнение с предходната година общообразователните училища намаляват с 11. Учениците, записани в общообразователни програми, са 544.9 хил., от които 74.1 хил. са в училища в селата. В една паралелка в дневните общообразователни училища се обучават средно по 21 ученици.

В тези училища през 2023 г. основно образование са завършили 62.0 хил., а средно - 24.2 хил. ученици.

През учебната 2023/2024 година учителите (вкл. директори и заместник-директори с преподавателска заетост) в общообразователните училища са 55.8 хиляди. От тях 95.9% са със завършена образователно-квалификационна степен „бакалавър“ или „магистър“, 3.2% са завършили „професионален бакалавър“ или еквивалентна в миналото степен и 0.8% са със средно образование. В учителската професия преобладават жените - 85.4% от общия брой на учителите (виж фигура 9).

<sup>8</sup> Вкл. българските училища в чужбина, финансирани от държавата.

**Фигура 9. Преподаватели в общообразователните училища по възрастови групи през 2023/2024 учебна година**



Към 31.12.2023 г. в страната функционират 94 частни общообразователни училища, от които 9 начални, 33 основни, 19 профилирани гимназии и 33 средни училища. В тях са записани общо 14 110 ученици, или 2.6% от общия брой на учениците в общото образование.

### **3.3. Професионално образование и обучение**

Професионалното образование и обучение през учебната 2023/2024 година се осъществява в 21 училища по изкуствата, 25 спортни училища, 356 професионални гимназии и 19 професионални колежа с прием след средно образование. Общият брой на учащите в професионални програми е 166.0 хиляди.

В професионалното образование преобладават момчетата - 58.8% от общия брой на учениците в тази образователна програма.

През 2023 г. средно образование в училищата по изкуствата, спортните училища и професионалните гимназии с диплома са завършили 15.3 хил. души.

Степен на професионална квалификация по съответните учебни програми е придобита, както следва:

- първа степен професионална квалификация - 479 ученици;
- втора и трета степен професионална квалификация - съответно 2.0 и 17.3 хил. ученици;
- четвърта степен професионална квалификация в професионалните колежи с прием след завършено средно образование - 217 ученици.

При завършилите програми за придобиване на трета степен професионална квалификация най-висок е относителният дял на учениците, изучавали специалности в областите<sup>9</sup> „Техника“ - 24.7% и „Услуги за личността“ - 17.3%.

При завършилите програми за придобиване на четвърта степен професионална квалификация водеща е областта „Обществена сигурност и безопасност“ - 29.0%, следвана от „Здравеопазване“ - 25.3%.

През учебната 2023/2024 година 1 536 ученици се обучават в 30 частни професионални гимназии и частни професионални колежа с прием след средно образование, или 0.9% от всички ученици в професионалното образование.

През настоящата учебна година учителите (вкл. директори и заместник-директори с преподавателска заетост) в професионалното образование са общо 12.8 хил., като 96.2% от тях са с придобита образователно-квалификационна степен „бакалавър“ или „магистър“.

В програми за професионално обучение срещу заплащане за придобиване на степен на професионална квалификация в центрове за професионално обучение и професионални гимназии през 2023 г. са били записани 8.8 хил. лица на възраст 16 и повече години. По степени на професионална квалификация разпределението им е следното: първа степен - 3.5 хил., втора степен - 2.3 хил., и трета степен - 3.0 хил. души.



#### **4. Противообществени прояви и престъпления**

##### **4.1. Малолетни и непълнолетни лица, водени, заведени и снети от отчет в детските педагогически стаи (ДПС)**

През 2023 г. **на отчет**<sup>10</sup> **в детските педагогически стаи са водени** 8 520 малолетни и непълнолетни лица за извършени от тях противообществени прояви и престъпления (виж фигура 10). В сравнение с 2022 г. броят им намалява със 106, или с 1.2%.

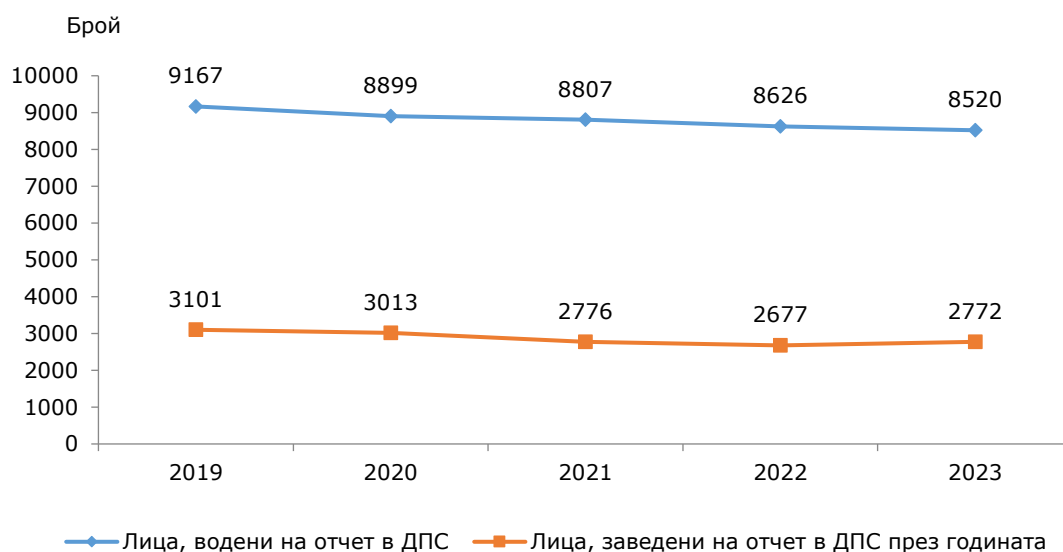
<sup>9</sup> За професионалното образование и обучение областите на образование са представени според Списъка на професиите за професионално образование и обучение (утвърден със Заповед № РД 09-4493/18.11.2021 г. на министъра на образованието и науката).

<sup>10</sup> Съгласно чл. 26, ал. 1 от Правилника за детските педагогически стаи малолетните и непълнолетните лица се водят на отчет за срок от 2 години, след което се снемат от отчет, ако през този период не са извършили повторно противоправни деяния.

Основните характеристики на водените на отчет в ДПС са следните:

- непълнолетни (на възраст от 14 до 17 години) - 79.0%;
- малолетни (8 - 13 години) - 21.0%;
- момчета - 6 786 (79.6%);
- момичета - 1 734 (20.4%);
- учащи - 6 665 (78.2%);
- в криминогенна среда живеят 4 293 малолетни и непълнолетни (50.4%).

**Фигура 10. Малолетни и непълнолетни лица, водени и заведени на отчет в ДПС през периода 2019 - 2023 година**



**Коефициентът на водените на отчет в детските педагогически стаи** през 2023 г. е 1 345 на 100 хил. души от средногодишното население на възраст 8 - 17 години.

Броят на **заведените на отчет<sup>11</sup> в ДПС през 2023 г.** е 2 772, или 32.5% от всички, водени на отчет, като 77.5% от тях са непълнолетни.

През 2023 г. **снети от отчет в ДПС** са 2 362 малолетни и непълнолетни, или 27.7% от водените на отчет през годината:

- поради поправяне на поведението - 1 266 (53.6%);
- поради навършване на 18-годишна възраст - 1 010 (42.8%);
- на други основания - 86 (3.6%).

<sup>11</sup> Включват се всички малолетни и непълнолетни лица, които са били новозаведени на отчет в ДПС през календарната година.



**Таблица 5. Малолетни и непълнолетни лица, снети от отчет в детските педагогически стаи**

(Брой)

Малолетни и непълнолетни лица Пол	2022		2023	
	общо	в т.ч. поради поправка	общо	в т.ч. поради поправка
<b>Общо за страната</b>	<b>2513</b>	<b>1346</b>	<b>2362</b>	<b>1266</b>
Момчета	2123	1107	1865	963
Момичета	390	239	497	303
<b>Малолетни (8 - 13 г.)</b>	<b>187</b>	<b>174</b>	<b>197</b>	<b>190</b>
Момчета	147	136	143	138
Момичета	40	38	54	52
<b>Непълнолетни (14 - 17 г.)</b>	<b>2326</b>	<b>1172</b>	<b>2165</b>	<b>1076</b>
Момчета	1976	971	1722	825
Момичета	350	201	443	251

#### **4.2. Противообществени прояви**

**За извършени противообществени прояви през 2023 г. през ДПС са преминали 6 635 деца.** От тях момчетата са 4 639, или 69.9%, а момичетата - 1 996 (30.1%).

Разпределението на преминалите през ДПС по някои видове противообществени прояви е следното:

- бягство от дома (от вкъщи), от специализирана институция или от социална услуга от резидентен тип - 981 (14.8%);
- прояви на насилие и агресия - 870 (13.1%);
- употреба на психоактивни вещества - 544 (8.2%);
- повреждане на обществена и/или частна собственост - 514 (7.7%);
- тормоз - 448 (6.8%);
- непристойно и/или хулиганско поведение на обществено място - 421 (6.3%);
- скитничество и просия - общо 376 (5.7%).

#### **4.3. Извършени престъпления**

През 2023 г. **малолетните и непълнолетните, преминали през ДПС за извършени престъпления, са 4 642.**

Кражбите на имущество са най-разпространените престъпления, извършвани от лицата на възраст 8 - 17 години. Извършители на кражби са 2 483, или 53.5% от всички, преминали през ДПС за извършени престъпления. Най-висок е дялът на извършителите на кражби от магазини или други търговски обекти - 46.3% (1 149 лица), следват кражби от домове - 18.1% (450 лица), и взломни кражби - 6.4% (158 лица) (виж фигура 11).

**Фигура 11. Малолетни и непълнолетни лица, преминали през ДПС, по някои видове престъпления през 2023 година**



#### **4.4. Малолетни и непълнолетни, пострадали от престъпления**

През 2023 г. в ДПС са регистрирани 1 300 пострадали от престъпления на възраст 8 - 17 години, от които 788 (60.6%) са момчета и 512 (39.4%) - момичета. Малолетните пострадали лица са 37.5%, а непълнолетните - 62.5%.

Сред жертвите на престъпления най-много са малолетните и непълнолетните, пострадали от кражби на имущество - 468 лица (36.0%). Следват пострадалите от нанесени телесни повреди - 246 лица (18.9%), от блудство - 73 лица (5.6%), и от грабежи - 63 лица (4.8%). Регистрираните в ДПС случаи на деца, жертви на изнасилване и на опит за изнасилване, са 9 (0.7%).

#### **4.5. Дейност на местните комисии за борба срещу противообществените прояви на малолетните и непълнолетните**

През 2023 г. местните комисии за борба срещу противообществените прояви на малолетните и непълнолетните **са образували** 4 692 възпитателни дела, от които 3 862 (82.3%) са по предложения на органите на прокуратурата. Броят на **решените дела** през годината е 4 365, като от тях в срок до един месец са решени 1 991, или 45.6%. **Прекратени** са 314, или 6.7% от образуваните възпитателни дела. В края на 2023 г. **са останали несвършени** 235 дела.

През отчетната година местните комисии са наложили 6 520 **възпитателни мерки** в съответствие с чл. 13, ал. 1 от Закона за борба срещу противообществените

прояви на малолетните и непълнолетните на 4 765 лица на възраст от 8 до 17 години за извършените от тях 5 113 общественоопасни деяния<sup>12</sup>.

Най-често налаганите възпитателни мерки са:

- предупреждение - 2 768 мерки (42.5%);
- поставяне под възпитателен надзор на обществен възпитател - 1 512 възпитателни мерки (23.2%);
- поставяне под възпитателен надзор на родителите или на лицата, които ги заместват, за полагане на засилени грижи - 973 мерки (14.9%);
- задължаване да участва в консултации, обучения и програми - 510 мерки (7.8%);
- задължаване на непълнолетния да извърши определена работа в полза на обществото - 197 мерки (3.0%).

Основните характеристики на лицата на възраст 8 - 17 години с наложени възпитателни мерки през 2023 г. са следните:

- малолетни са 1 587 (33.3%), а непълнолетни - 3 178 (66.7%);
- момчетата са 3 729 (78.3%), а момичетата - 1 036 (21.7%).

В структурата на общественоопасните деяния, за които са наложени възпитателни мерки през годината, най-голям е относителният дял на извършените престъпления - 3 172 (62.0%), следвани от противообществените прояви - 1 619 (31.7%), и административните нарушения - 322 (6.3%).



## **5. Доходи и разходи на домакинствата с деца през 2023 г.**

### **5.1. Доходи на домакинствата с деца**

През 2023 г. годишният общ доход средно на лице от домакинство е 10 846 лв. и нараства с 20.4% спрямо 2022 година. За същия период годишният общ доход средно на лице от домакинство с деца е 9 182 лв., което е с 20.4% повече в сравнение с предходната година. За последните десет години (2014 - 2023 г.) общият доход

---

<sup>12</sup> Общественоопасните деяния включват извършените от лицата противообществени прояви, престъпления и административни нарушения.

средно на лице от домакинство с деца се увеличава 2.2 пъти (през 2014 г. размерът е бил 4 179 лв.) (виж таблица 6).

**Таблица 6. Общ доход средно на лице от домакинство по източници на доходи и брой на децата в домакинството за 2023 г. (в лева)**

<b>Източници на доход</b>	<b>Общо</b>	<b>С 1 дете</b>	<b>С 2 деца</b>	<b>С 3 и повече деца</b>
<b>Общ доход</b>	<b>10846</b>	<b>10048</b>	<b>8494</b>	<b>5677</b>
Брутен общ доход	10499	9749	8114	5362
Работна заплата	5941	7709	5955	3939
Извън работната заплата	101	151	146	74
От самостоятелна заетост	621	581	1037	608
От собственост	35	30	31	-
Пенсии	3451	771	407	110
Обезщетения за безработни	28	21	15	-
Семейни помощи за деца	100	260	343	566
Други обезщетения и помощи	94	76	80	9
Регулярни трансфери от други домакинства	128	150	100	56
Приходи от продажби	49	55	11	-
Други приходи	298	244	369	315
<b>Изтеглени спестявания</b>	<b>423</b>	<b>299</b>	<b>324</b>	<b>275</b>
<b>Заеми и кредити</b>	<b>56</b>	<b>78</b>	<b>104</b>	<b>26</b>

Доходът от работна заплата през 2023 г. е 5 941 лв. и се увеличава с 22.5% спрямо 2022 г., а нарастването му в сравнение с 2014 г. е 2.3 пъти. Доходът от работна заплата средно на лице от домакинство с деца е 6 791 лв., докато през 2022 г. е бил 5 825 лева. Средните доходи от работна заплата на лице от домакинство с деца растат по-бавно в сравнение със средното ниво на този доход – съответно 16.6% и 22.5%.

Доходите от самостоятелна заетост на лице от домакинство с деца през 2023 г. са 771 лева и са по-високи от средните за страната (621 лв.). Най-високи - 1037 лв., са при домакинствата с две деца, най-ниски са съответно при домакинствата с едно дете – 581 лева. Тази група доходи се увеличава с 63.9% в сравнение с миналата година, когато средно на лице от домакинство с деца доходите от самостоятелна заетост са били 470 лв.

Доходите от всички социални трансфери (пенсии, обезщетения за безработни, семейни добавки за деца и други социални помощи и обезщетения) средно на лице от домакинство са 3 673 лв. и формират 33.9% от общия доход на домакинствата през 2023 година. При домакинствата с деца този дял е доста по-нисък – 10.8%. Най-висок е при домакинствата с три и повече деца – 12.1%, а най-нисък при домакинствата с две деца – 9.9% (виж таблица 7).

**Таблица 7. Относителен дял на доходите по източници и по брой на децата в домакинството за 2023 година (в %)**

Източници на доход	Общо	С 1 дете	С 2 деца	С 3 и повече деца
<b>Общ доход</b>	<b>100.0</b>	<b>100.0</b>	<b>100.0</b>	<b>100.0</b>
Брутен общ доход	96.8	97.1	95.5	94.5
Работна заплата	54.8	76.7	70.1	69.4
Извън работната заплата	0.9	1.5	1.7	1.3
От самостоятелна заетост	5.7	5.8	12.2	10.7
От собственост	0.3	0.3	0.4	-
Пенсии	31.8	7.7	4.8	1.9
Обезщетения за безработни	0.3	0.2	0.2	-
Семейни помощи за деца	0.9	2.6	4.0	10.0
Други обезщетения и помощи	0.9	0.8	0.9	0.2
Регулярни трансфери от други домакинства	1.2	1.5	1.2	1.0
Приходи от продажби	0.5	0.5	0.1	-
Други приходи	2.7	2.4	4.4	5.5

## 5.2. Разходи на домакинствата с деца

През 2023 г. българските домакинства са изразходвали 10 044 лв. средно на лице, което е с 19.7% повече в сравнение с 2022 година. За същия период годишният общ разход средно на лице от домакинство с деца е 8 499 лв., което е със 17.4% повече в сравнение с предходната година. За последните десет години (2014 - 2023 г.) общият разход средно на лице от домакинство с деца се увеличава 2.1 пъти (през 2014 г. размерът е бил 3 994 лв.) (виж таблица 8 и таблица 9).

**Таблица 8. Общ разход по групи разходи и брой на децата до 18 години в домакинството за 2023 г. (в лева)**

Групи разходи	Общо	С 1 дете	С 2 деца	С 3 и повече деца
<b>Общ разход</b>	<b>10044</b>	<b>9399</b>	<b>7719</b>	<b>5387</b>
Потребителски общ разход	8216	7377	5950	4463
Храна и безалкохолни напитки	2987	2451	2056	1832
Алкохолни напитки и тютюневи изделия	390	363	257	235
Облекло и обувки	348	432	381	348
Жилища, вода, електроенергия и горива	1211	985	670	556
Жилищно обзавеждане и поддържане на дома	474	430	286	295
Здравеопазване	610	316	268	160
Транспорт	744	766	632	390
Съобщения	415	403	333	257
Свободно време, културен отдих и образование	558	740	649	152
Разнообразни стоки и услуги	479	491	418	238
Данъци	554	696	567	254
Социални осигуровки	801	982	847	399
Регулярни трансфери към други домакинства	89	136	116	164
Други разходи	384	208	239	107
<b>Влог</b>	<b>697</b>	<b>550</b>	<b>579</b>	<b>461</b>
<b>Изплатен дълг и даден заем</b>	<b>202</b>	<b>295</b>	<b>257</b>	<b>179</b>

През 2023 г. се наблюдават следните разлики по отношение на някои видове разходи *средно на лице от домакинство и средно на лице от домакинство с деца*:

- Изразходваните средства за храна и безалкохолни напитки са 2 987 лв., или с 18.1% повече спрямо предходната година. При домакинства с деца този разход възлиза на 2 256 лв., за сравнение – през 2022 г. сумата е 2 010 лв.
- Разходите за облекло и обувки през 2023 г. са 348 лева, а при домакинствата с деца – 407 лева
- Разходите, свързани с жилището (вода, електроенергия, горива, жилищно обзавеждане и поддържане на дома), за последната година са 1 685 лева, при домакинствата с деца – 1 196 лева
- За здравеопазване през 2023 г. са изразходвани 610 лв., което е с 2.1 пъти повече в сравнение с разходите на домакинствата с деца – 288 лева
- За транспорт и съобщения през 2023 г. са похарчени 1 159 лв., а при домакинствата с деца – 1 058 лева
- Разходите за свободно време, културен отдих и образование през 2023 г. са 558 лв., а в домакинствата с деца – 672 лв.
- През последната година разходите за данъци и социални осигуровки са в размер на 1 355 лв., в сравнение с 1 516 за домакинствата с деца.

**Таблица 9. Относителен дял на разходите в общия разход на домакинствата (в %)**

Групи разходи	Общо	С 1 дете	С 2 деца	С 3 и повече деца
<b>Общ разход</b>	<b>100.0</b>	<b>100.0</b>	<b>100.0</b>	<b>100.0</b>
Потребителски общ разход	81.8	78.5	77.1	82.9
Храна	29.7	26.1	26.6	34.0
Алкохолни напитки и тютюневи изделия	3.9	3.9	3.3	4.4
Облекло и обувки	3.5	4.6	4.9	6.5
Жилища, вода, електроенергия и горива	12.1	10.5	8.7	10.3
Жилищно обзавеждане и поддържане на дома	4.7	4.6	3.7	5.5
Здравеопазване	6.1	3.4	3.5	3.0
Транспорт	7.4	8.1	8.2	7.2
Съобщения	4.1	4.3	4.3	4.8
Свободно време, културен отдих и образование	5.6	7.9	8.4	2.8
Разнообразни стоки и услуги	4.7	5.1	5.5	4.4
Данъци	5.5	7.4	7.3	4.7
Социални осигуровки	8.0	10.5	11.0	7.4
Регулярни трансфери към други домакинства	0.9	1.4	1.5	3.0
Други разходи	3.8	2.2	3.1	2.0



## 6. Индикатори за бедност и социално включване през 2023 г.

### 6.1. Оценка на бедността

През 2023 г. линията на бедност общо за страната е 637.92 лв. средномесечно на лице от домакинство. При този размер на линията под прага на бедност са били 1 325.9 хил. лица, или 20.6% от населението на страната.

Оценките на бедността в зависимост от типа на домакинството показват, че най-висок е относителният дял на бедните сред домакинствата от двама възрастни с три или повече деца (55.2% за 2023 г.) и от един родител с деца (42.8% за 2023 г.) (виж фигура 12).

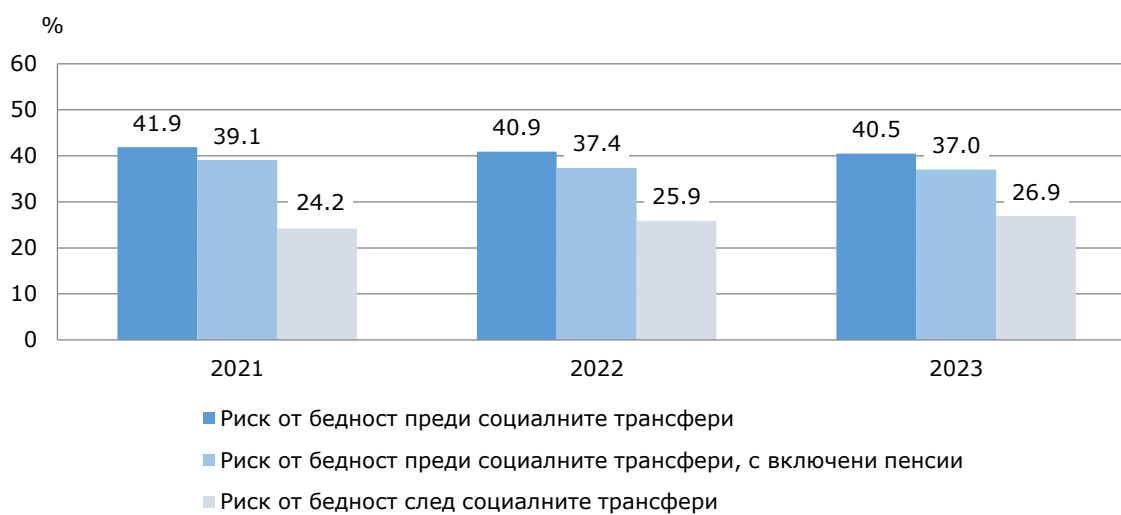
**Фигура 12. Риск от бедност по типове домакинства**



## 6.2. Деца в риск от бедност и материални лишения

През 2023 г. 26.9% от децата на възраст 0 - 17 години в България са изложени на риск от бедност, или с 1.0 процентен пункт повече спрямо 2022 година. Социалните трансфери към домакинствата намаляват риска от бедност сред децата с 13.6 процентни пункта (виж фигура 13).

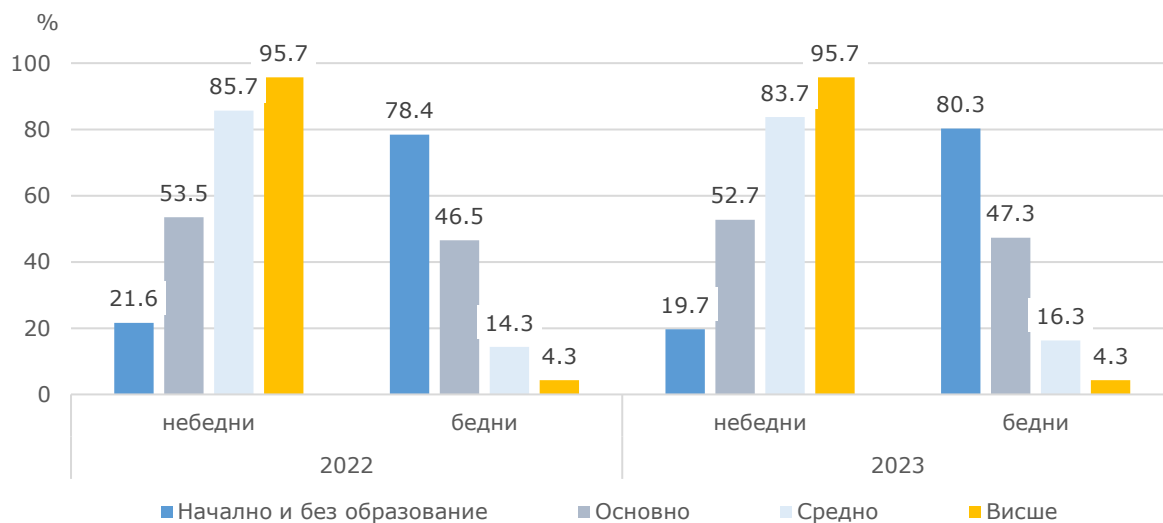
**Фигура 13. Равнище на бедност сред децата преди и след социалните трансфери**



Достигнатата образователна степен и професията на родителите са важен фактор за бъдещото развитие на децата. По-високото образователно равнище дава възможност за по-широк достъп до пазара на труда и съответно до по-високо заплащане. През 2023 г. осем от десет деца (80.3%), чиито родители са с начално или без образование, живеят в бедност (виж фиг. 14). Приблизително 19 пъти по-малко, или 4.3%, са децата, чиито родители са с висше образование и живеят в риск от бедност. Рискът от бедност при децата в домакинства с родители със средно образование е четири пъти по-висок от този при децата с родители с висше образование.



**Фигура 14. Относителен дял на децата в риск от бедност по образователна степен на техните родители**

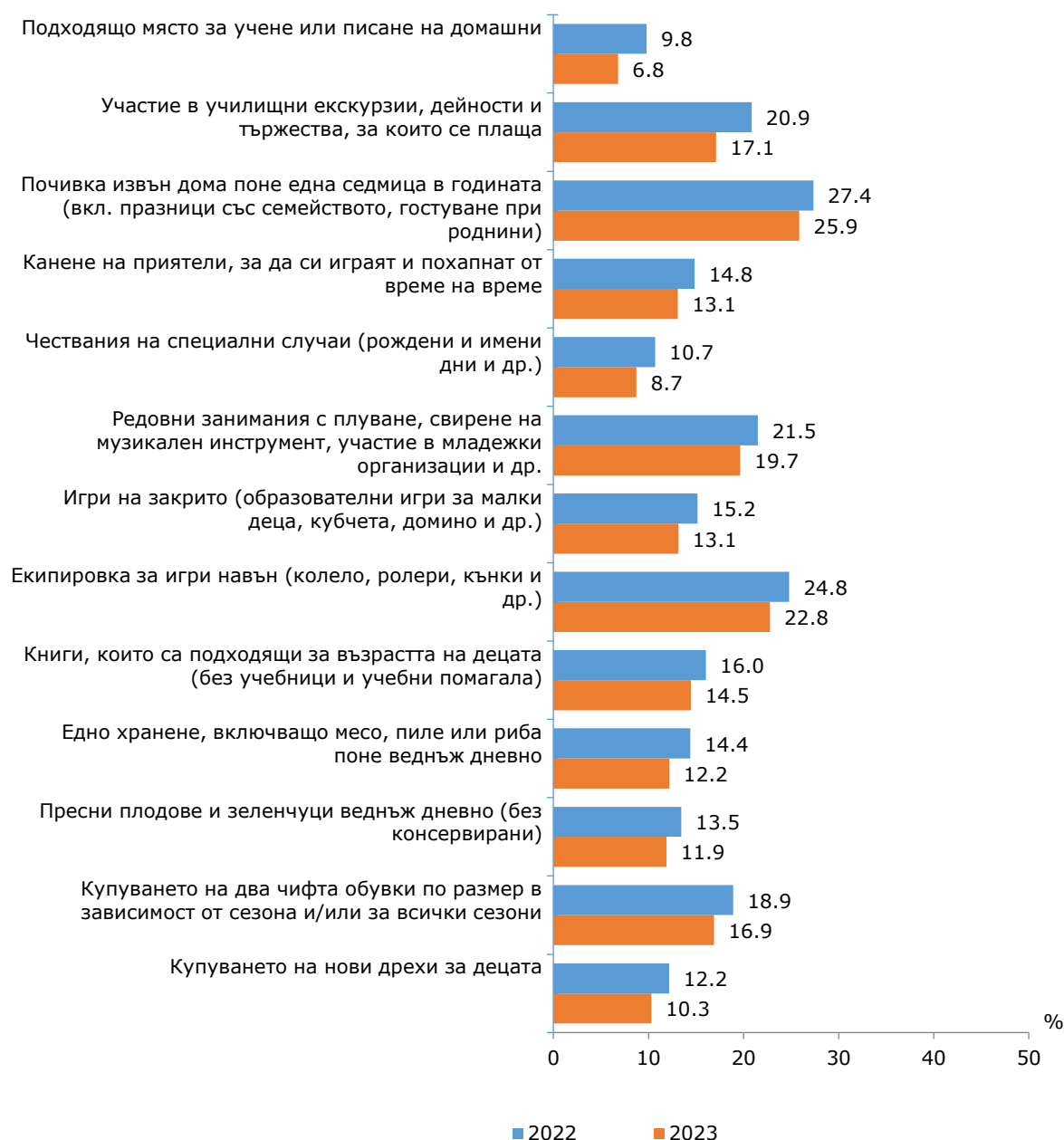


### 6.3. Материални лишения при децата

В изследването „Статистика на доходите и условията на живот“ от 2013 г. се събират данни за материалните лишения на децата в домакинството (на възраст между 1 и 15 години). През 2023 г. относителният дял на децата с материални лишения (лишени от поне един от 13 показателя) е 30.9%, а за 1.6% от тях нито една потребност не може да бъде удовлетворена поради финансови причини. Близко една четвърт от децата (25.9%) не могат да си позволят почивка извън дома поне една седмица в годината (вкл. празници със семейството, гостуване при роднини, приятели, организирана почивка от училището и т.н.). Екипировка за игри навън (колело, ролери, кънки и др.) не могат да си позволят 22.8%, а редовни занимания като плуване, свирене на музикален инструмент, участие в младежки организации и др. - 19.7% (фиг. 10).

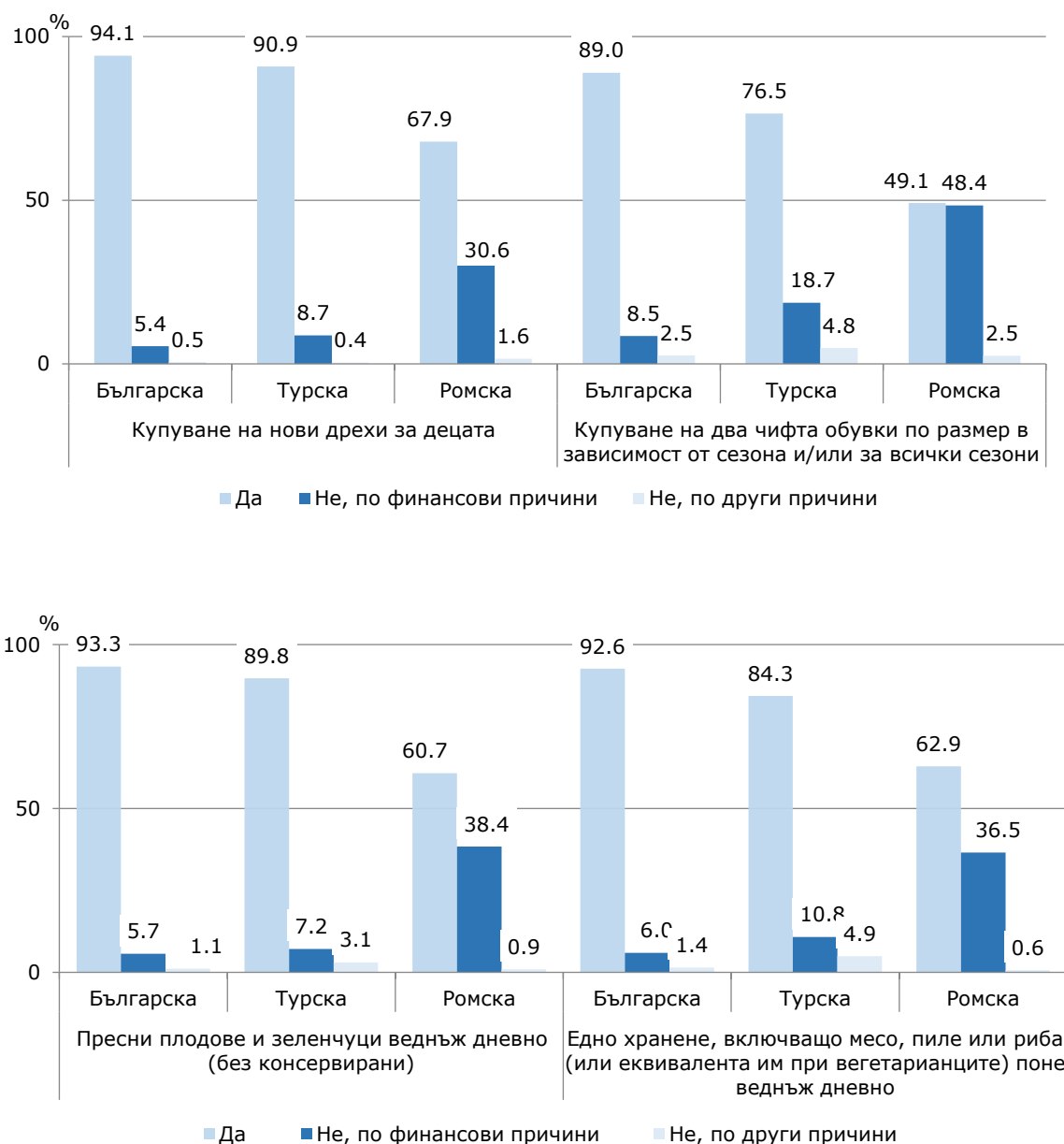
През 2023 г. 47.8% от децата с материални лишения живеят и в риск от бедност (виж фигура 15).

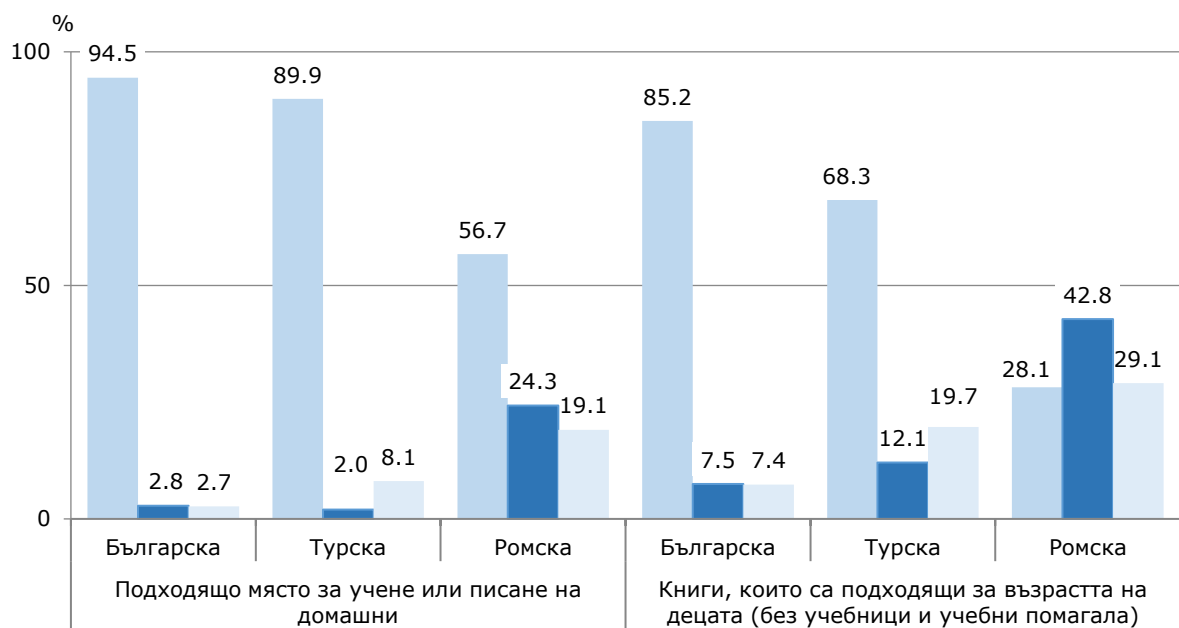
**Фигура 15. Материални лишения на децата през 2022 и 2023 година**



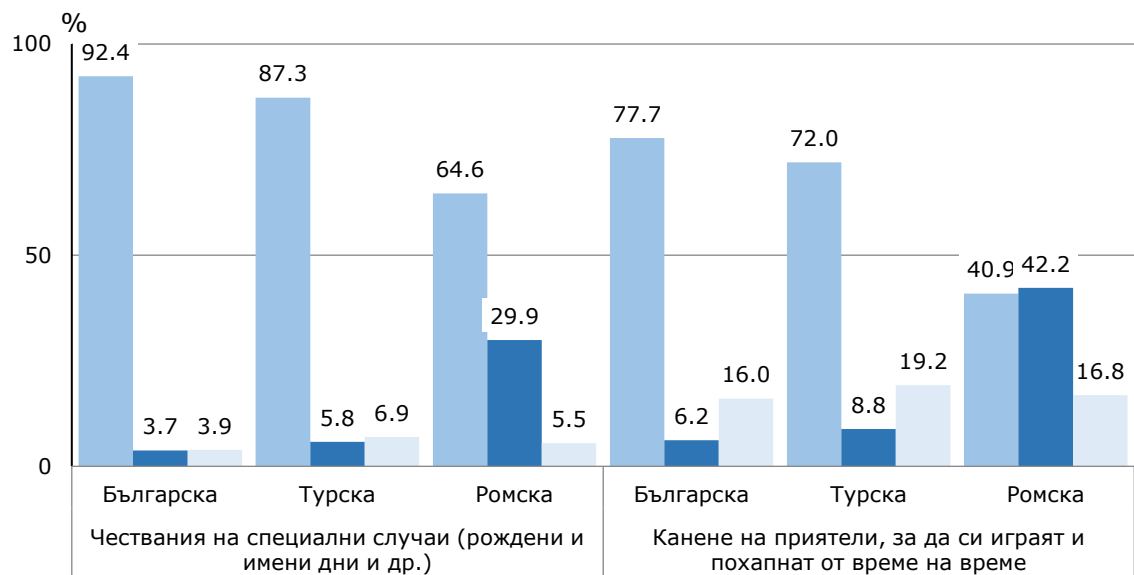
Възможността да се осигурят определени потребности на децата се различава в зависимост от етническата принадлежност. През 2023 г. относителният дял на децата с материални лишения (лишени от поне един от 13 показателя) е, както следва: 20.6% от българската етническа група, 29.9% от турската етническа група, 77.0% от ромската етническа група и 33.0% от друг етнос (виж фигура 16). Нито една потребност (ограничения за всички 13 показателя) не може да бъде осигурена за 0.9% от българската етническа група, за 0.8% от турската етническа група и за 5.3% от ромската етническа група. Около 27.5% от децата с материални лишения от българската етническа група живеят и в риск от бедност. За останалите групи относителните дялове са следните: 34.0% от турската етническа група и 74.6% - от ромския етнос.

**Фигура 16. Материални лишения при децата по етническа принадлежност през 2023 година**





■ Да ■ Не, по финансови причини ■ Не, по други причини



■ Да ■ Не, по финансови причини ■ Не, по други причини



## **7. Култура**

През 2023 г. в страната действат 83 театъра. От тях 24 са куклени театъра, 8 - драматично-куклени театъра и 3 цирка. Изнесените представления в куклените, драматично-куклените театри и цирковете през 2023 година са 8272 броя, те са посетени от 814 хиляди зрители.

През 2023 г. са организирани 796 образователни програми за ученици в музеите по теми от 1 до 12 клас.

През 2023 г. по телевизията са излъчени 5 509 часа детски и 12 742 часа младежки предавания. За същия период по радиото са излъчени 12 811 часа с детско-младежка тематика.

През 2022 г. издадените книги в жанр художествена литература за деца и юноши са 563 с тираж 529 хил., което е съответно 5,3% от всички издадени заглавия и 11,5% от тиража. В сравнение с предходната година издадените детски и юношески книги се увеличават с 50 броя или с 9,7%.



## Методологични бележки

### Население

Броят и структурите на населението към края на всяка година се изчисляват на базата на данните от предходната година и данните за естественото и механичното движение на населението през текущата година. В годините на преброяванията се правят преизчисления на населението в края на съответната година.

При изчисляване на демографските показатели се използва съвкупността на средногодишното население. Средногодишният брой на населението е средна аритметична величина от изчисленото население към края на предходната и края на отчетната година.

Източник на данните за броя и структурите на населението е Статистическият регистър на населението, поддържан от Националния статистически институт. Източник на данните за естественото и механичното движение на населението (раждания, умирация, бракове, разводи, вътрешна миграция) е Единната система за гражданска регистрация и административно обслужване на населението. Те се регистрират чрез документите образци ЕСГРАОН - ТДС: съобщение за раждане, съобщение за сключен граждански брак, съобщение за прекратен граждански брак, съобщение за смърт и адресна карта за промяна на настоящ адрес.

Източник на данните за външната миграция са Единната система за гражданска регистрация и административно обслужване на населението, образец ЕСГРАОН - ТДС: адресна карта за промяна на настоящ адрес; Националната агенция за приходите; Националният осигурителен институт; Министерството на вътрешните работи; Оценки на емиграционните потоци.

Данните за броя на населението и за настъпилите демографски събития в териториален разрез са представени според административно-териториалното устройство на страната към 31.12. на съответната година (населени места, общини, области) и статистически райони по настоящ адрес. Това е адресът, който отговаря на документално заявеното местоживееие на лицето.

Възрастта на населението в края на годината е изчислена към 31.12. в навършени години. Възрастта на лицата при настъпване на демографско събитие се изчислява в навършени години въз основа на датата на раждане и датата на съответното събитие, т.е. възрастта, която лицата са достигнали при настъпване на събитието.

### **Здравеопазване – детски ясли**

Статистическото изследване на детските ясли е изчерпателно годишно статистическо изследване, провеждано от Националния статистически институт. Обхващат се както самостоятелните детски ясли, така и яслените групи в състава на детски градини. Източник на статистическа информация са самостоятелните детски ясли и яслените групи в състава на детски градини. Осигурени са данни за персонала, местата, броя и разпределението на децата по възраст.

Детските ясли се създават в съответствие със Закона за здравето и Наредба № 26 от 18.11.2008 г. на Министерството на здравеопазването (обн., ДВ, бр. 103 от 2 декември 2008 г., изм., ДВ, бр. 53 от 8 юли 2022 г.) с цел подпомагане на семействата при отглеждане на децата до тригодишна възраст и за осигуряване на тяхното нормално физическо и психическо развитие.

Детските ясли са организационно обособени структури, в които екип от медицински и други специалисти осъществява отглеждане чрез грижа за опазване и укрепване на здравето, възпитание и обучение на деца от тримесечна до тригодишна възраст. Яслени групи могат да се откриват и в целодневни и седмични детски градини, като организацията на работа в тях не се различава от тази в постоянните ясли. Повече информация и данни от изследването „Детски ясли“ са достъпни в Информационна система ИНФОСТАТ ([https://infostat.nsi.bg/infostat/pages/module.jsf?x\\_2=60](https://infostat.nsi.bg/infostat/pages/module.jsf?x_2=60)) и на сайта на НСИ ([www.nsi.bg](http://www.nsi.bg)), раздел „Здравеопазване“.

### **Образование**

От 2021/2022 учебна година Националният статистически институт (НСИ) промени източника на данни за изследванията на предучилищното и училищното образование, като използва изцяло информация от административните регистри на Министерството на образованието и науката, поради което е налице прекъсване на динамичния ред. Допълнителна информация е публикувана на интернет сайта на НСИ към метаданните за изследванията (<https://nsi.bg/bg/node/3415> и <https://nsi.bg/bg/node/3433>).

От учебната 2023/2024 учебна година НСИ промени източника на данни за студентите и докторантите във висшето образование, като използва изцяло информация от административните регистри на Министерството на образованието и науката, поради което е налице прекъсване на динамичния ред.

Статистиката на образованието е изградена на базата на Регламент № 452 от 2008 г. на Европейския парламент и на Съвета относно изготвянето и развитието на статистиката на образованието и ученето през целия живот, действащата нормативна

уредба в България в областта на образованието, Международната стандартна класификация на образованието (МСКО) - ревизия 2011 г. (ISCED 2011) и съпътстващите я методически ръководства.

МСКО е създадена да служи като рамка за класифициране на образователни дейности в определени програми и свързаните с тях квалификации в международно признати категории.

Образователни институции са тези, които директно провеждат обучение по образователни програми с учащи в организирани класове (групи) на място или чрез дистанционна форма на обучение. Провежданите в тях програми водят до придобиване на степен на образование и/или степен на професионална квалификация. Неформалното образование и самостоятелното обучение не попадат в обхвата на образователната система според използваните дефиниции на МСКО 2011.

Чрез своите изследвания НСИ се стреми да установи броя на учащите в системата на образованието към определена дата на наблюдение. На тази основа се изчислява международно възприетият показател „степен на участие на населението в образователната система“ като относителен дял на записаните ученици от определена възрастова група към броя на постоянното население на страната от същата възрастова група.

Повече информация и данни за статистиката на образованието могат да се намерят на сайта на НСИ (<http://www.nsi.bg>), раздел „Образование и учене през целия живот“, както и в Информационна система ИНФОСТАТ ([https://infostat.nsi.bg/infostat/pages/module.jsf?x\\_2=42](https://infostat.nsi.bg/infostat/pages/module.jsf?x_2=42)).

### **Противообществени прояви и престъпления**

Статистическото изследване на противообществените прояви и престъпления на малолетните и непълнолетните осигурява информация на базата на годишни данни за лицата, водени, заведени, снети и преминали през детските педагогически стаи, лицата с наложени възпитателни мерки за извършени общоопасни деяния, както и за пострадалите малолетни и непълнолетни от престъпления. Източник на информацията са местните комисии за борба срещу противообществените прояви на малолетните и непълнолетните.

**Обект на наблюдението** е дейността на местните комисии за борба срещу противообществените прояви на малолетните и непълнолетните.

**Единици на наблюдение** са малолетните и непълнолетните, извършители на противообществени прояви и престъпления.

**Местната комисия за борба срещу противообществените прояви на малолетните и непълнолетните** е компетентен орган, който разглежда възпитателни дела, привежда в изпълнение наложените мерки съгласно Закона за борба срещу противообществените прояви на малолетните и непълнолетните (ЗБППМН) и осъществява контрол по изпълнението им.

**Малолетни лица** са лицата на възраст от 8 до 13 навършени години.



**Непълнолетни лица** са лицата на възраст от 14 до 17 навършени години.

**Противообществената проява** е деяние, което е общественоопасно и противоправно или противоречи на морала и добрите нрави.

**Детските педагогически стаи** са специализирани заведения, които участват в превенцията на престъпността и противообществените прояви, извършени от малолетните и непълнолетните.

**В броя на водените на отчет в ДПС** през годината се включват малолетни и непълнолетни, които са извършили престъпления и/или противообществени прояви; осъдени са за престъпления от общ характер; освободени от поправителните домове (ПД); освободени от ВУИ; освободени от социално-педагогическите интернати (СПИ). Малолетните и непълнолетните лица се водят на отчет в ДПС за срок от 2 години, след което се снемат от отчет, ако през този период не са извършили повторно противоправни деяния. В броя на водените на отчет в ДПС **не се включва** броят на малолетните и непълнолетните, които са **преминали през ДПС**.

**В броя на заведените на отчет в ДПС** през годината се включват малолетни и непълнолетни лица, които са новозаведени през отчетната година.

**В броя на снетите от отчет в ДПС** през годината се включват малолетни и непълнолетни лица, които през отчетната година са отпаднали от отчет, като е посочена причината за снемане от отчет.

**В броя на преминалите през ДПС** се включват малолетни и непълнолетни лица, които са извършили незначителни деяния, за които еднократната намеса на полицейски органи е била достатъчна и няма основания за тяхното завеждане на отчет в ДПС.

**Възпитателна мярка** е алтернативна на наказанието мярка за възпитателно въздействие спрямо малолетен или непълнолетен, извършил противообществена проява, и непълнолетен, освободен от наказателна отговорност по чл. 61 от Наказателния кодекс, и се налага с цел преодоляване на отклоненията в поведението, предотвратяване на бъдещи нарушения и интеграция в обществото.

**В броя на малолетните и непълнолетните лица с наложени възпитателни мерки** се включват всички малолетни и непълнолетни, извършители на противообществени прояви, престъпления или административни нарушения, спрямо които са наложени възпитателни мерки съгласно ЗБППМН. С оглед на деянието може да се наложи **повече от една** възпитателна мярка с изключение на възпитателните мерки „настаняване в СПИ“ и „настаняване във ВУИ“.

**В броя на малолетните и непълнолетните лица, пострадали от престъпления**, се включват лицата, пострадали от различни видове престъпления по местоизвършване на деянието, а не по местоживееене на лицата.

Допълнителна информация относно методологията и данните от наблюдението за дейността на местните комисии за борба срещу противообществените прояви на малолетните и непълнолетните е публикувана на сайта на НСИ (<http://www.nsi.bg>),

раздел „Правосъдие и престъпност“, както и в Информационна система ИНФОСТАТ ([https://infostat.nsi.bg/infostat/pages/module.jsf?x\\_2=63](https://infostat.nsi.bg/infostat/pages/module.jsf?x_2=63)).

### **Доходи и разходи на домакинствата с деца**

Данните са получени от **тримесечното** наблюдение на домакинските бюджети. Наблюдението е репрезентативно, като се използва случайна извадка от домакинства.

**Обикновено домакинство** образуват две или повече лица, които живеят в едно жилище или в част от жилище, хранят се заедно и имат общ бюджет, независимо от това дали имат роднински връзки помежду си. Домакинство е и едно лице, което живее самостоятелно, храни се отделно и има свой отделен бюджет.

Колективните домакинства не са обект на изучаване на домакинските бюджети.

Основните показатели за доходите, разходите и потреблението се оценяват **тримесечно** и **годишно** и се представят под формата на средни величини и относителни дялове.

**Доходите** на домакинствата в пари и натура включват доходите на всички членове на домакинството от: работна заплата, пенсии, самостоятелна заетост, обезщетения за безработни, социални помощи и други. Включват се и други доходи, общи за домакинството, като регулярните или еднократните трансфери от други домакинства и продажбите на имущество.

**Разходите** на домакинствата включват разходите за храна, напитки, тютюневи изделия, жилище (вода, електроенергия, отопление, обзавеждане и поддържане), транспорт, съобщения, здравеопазване, данъци, социални осигуровки и други.

**Потребителският разход** включва разходите на домакинствата за стоки и услуги съгласно международната Класификация на индивидуалното потребление по цели (СОICOP).

Подробна информация за наблюдението на домакинските бюджети и резултатите от него е публикувана на сайта на НСИ - <http://www.nsi.bg/>, в рубриката „Доходи, разходи и потребление на домакинствата“ и в Информационната система „Инфостат“.

Данните са получени от **тримесечното** наблюдение на домакинските бюджети. Наблюдението е репрезентативно, като се използва случайна извадка от домакинства.

**Обикновено домакинство** образуват две или повече лица, които живеят в едно жилище или в част от жилище, хранят се заедно и имат общ бюджет, независимо от това дали имат роднински връзки помежду си. Домакинство е и едно лице, което живее самостоятелно, храни се отделно и има свой отделен бюджет.

Колективните домакинства не са обект на изучаване на домакинските бюджети.

Основните показатели за доходите, разходите и потреблението се оценяват **тримесечно** и **годишно** и се представят под формата на средни величини и относителни дялове.

**Доходите** на домакинствата в пари и натура включват доходите на всички членове на домакинството от: работна заплата, пенсии, самостоятелна заетост,

обезщетения за безработни, социални помощи и други. Включват се и други доходи, общи за домакинството, като регулярните или еднократните трансфери от други домакинства и продажбите на имущество.

**Разходите** на домакинствата включват разходите за храна, напитки, тютюневи изделия, жилище (вода, електроенергия, отопление, обзавеждане и поддържане), транспорт, съобщения, здравеопазване, данъци, социални осигуровки и други.

**Потребителският разход** включва разходите на домакинствата за стоки и услуги съгласно международната Класификация на индивидуалното потребление по цели (COICOP).

Подробна информация за наблюдението на домакинските бюджети и резултатите от него е публикувана на сайта на НСИ - <http://www.nsi.bg/>, в рубриката „Доходи, разходи и потребление на домакинствата“ и в Информационната система „Инфостат“.

### **Индикатори за бедност и социално включване**

С Регламент (ЕС) 2019/1700 на Европейския парламент и на Съвета се определя обща рамка за европейската статистика за лицата и домакинствата, основана на индивидуални данни, събрани чрез извадки. Наблюдението за доходите и условията на живот (SILC), е част от изследванията включени в регламента, и се отнася до събирането на съпоставима и актуална информация за моментното състояние (cross-sectional data) и от повторени във времето (longitudinal data) изменения в доходите, равнище и структура на бедността и социалната изолация.

Целевата съвкупност в изследването са всички **обикновени** домакинства и техните членове, живеещи на територията на страната в момента на наблюдение. Лицата, живеещи в колективни домакинства и в институции, са изключени като цяло от целевата съвкупност.

Размерът на извадката за 2023 г. включва 9 379 домакинства от 6 ротационни групи от всички области на страната. Освен домакинството, попаднало в извадката, обект на наблюдение са и всички негови членове на възраст 16 и повече навършени години. Извадката се състои от шест ротационни групи, като всяка година една от ротационните групи отпада от наблюдението и се заменя с нова. Този ротационен модел на извадка осигурява два типа данни:

- Моментни (данни от текущата година на наблюдение);
- Лонгитудинални (данни за домакинствата, участвали в поне две последователни години).

Наблюдението се провежда с два типа анкетни карти:

- Въпросник за домакинството;
- Индивидуална анкетна карта за всяко лице от домакинството на възраст 16 и повече навършени години.

## **Основни понятия**

### **Линия на бедност**

За изследване на равнището на бедност в методологията на Евростат се използва общ разполагаем нетен доход. Линията на бедност представлява 60% от средния общ разполагаем нетен доход на еквивалентна единица.

### **Еквивалентни скали**

За пресмятане на индикаторите за бедност и социално включване се използва общ разполагаем нетен доход на еквивалентна единица. Поради различния състав и брой лица в домакинствата се прилагат еквивалентни скали. Използва се модифицираната ОЕСД скала, според която първият възрастен на 14 и повече навършени години получава тегло единица, вторият възрастен на 14 и повече навършени години - тегло 0.5, и всяко дете под 14 години - тегло 0.3. Теглата се присъждат на всеки член на домакинството и се сумират, за да се получи еквивалентен размер на домакинството. Общият разполагаем нетен доход за всяко домакинство се разделя на неговия еквивалентен размер и се формира общ разполагаем нетен доход на еквивалентна единица.

### **Образователна степен**

За определяне на образователното равнище е използвана Международната стандартна класификация на образованието (МСКО 2011):

МСКО 0 - Предучилищно образование

МСКО 1 - Начално образование

МСКО 2 - Основно (прогимназиално) образование

МСКО 3 - Средно образование

МСКО 4 - Професионално обучение след средно образование

МСКО 6 - Висше образование (бакалавър и професионален бакалавър)

МСКО 7 - Висше образование (магистър)

МСКО 8 - Висше образование (доктор).

### **Претегляне на данните**

Базата данни за всяка страна съдържа следните тегла:

Домакинско тегло (целева променлива DB090) за получаване на действителния брой обикновени домакинства в страната.

Персонално тегло (целева променлива RB050) за получаване на действителния брой лица на територията на страната.

Персонално тегло за всеки член на домакинството на възраст 16 и повече навършени години (целева променлива PB040) за получаване на броя на лицата на възраст 16 и повече навършени години на територията на страната.

При изчисляване на индикаторите за бедност се използва персоналното тегло (RB050), тъй като статусът на бедност се изчислява на индивидуално ниво и целевата

група се отнася към цялото население, живеещо в обикновени домакинства. За някои от индикаторите, фокусирани върху лицата на възраст 16 и повече навършени години (например „относителен дял на работещите бедни“), се използва персонално тегло (RB040) за лицата на възраст 16 и повече навършени години.

При изчисляване на индикаторите теглата се коригират с претеглящ фактор за отразяване на липсващите случаи (домакинства с нулеви доходи) в изследването (RB050a).

Повече информация за индикаторите на бедност и социално включване може да се намери на сайта на НСИ в рубриката „Социално включване и условия на живот“ и в Информационна система ИНФОСТАТ.

## **Култура**

Източник на информацията за дейността на музеите е регулярно провеждано годишно наблюдение. Тяхната дейност се характеризира чрез: музейните фондови единици; посетителите; културно-просветната работа; персонала; приходите и разходите и материално-техническата база. В броя на музеите се включват самостоятелните музеи, създадени по реда на чл. 25, ал. 1 и ал. 2 от Закона за културното наследство (обн., ДВ, бр. 19 от 13 март 2009 г.), и извършвали дейност през съответната година.

Сценичните изкуства са предмет на отделно годишно изследване. Единици на наблюдение са театрите, оперите, оперетите, цирковете, музикалните колективи, дружествата и сдруженията, които са организирали и провели рецитали и концерти (естрадни, фолклорни, симфонични, камерни, хорови, на духови оркестри, смесени и други). Тяхната дейност обхваща следните основни характеристики: сцени, места, представления, посетители, постановки по националност на автора, включително нови постановки.

Дейността на радио и телевизионните оператори се обхваща чрез следните основни характеристики: предавания по функция в часове, приходи и разходи.

Повече информация и данни от изследванията в областта на културата могат да се намерят на уеб сайта на НСИ (<http://www.nsi.bg/bg/node/3552/>) и в Информационна система ИНФОСТАТ на НСИ ([https://infostat.nsi.bg/infostat/pages/module.jsf?x\\_2=36](https://infostat.nsi.bg/infostat/pages/module.jsf?x_2=36)).