



ИНДЕКСИ НА ЦЕНИТЕ В СЕЛСКОТО СТОПАНСТВО ЗА ЧЕТВЪРТТО ТРИМЕСЕЧИЕ НА 2015 ГОДИНА¹

Индекси на цените на производител в селското стопанство

Индексът на цените на производител в селското стопанство за четвъртото тримесечие на 2015 г. се увеличава с 9.8% спрямо същото тримесечие на 2014 година. Индексът на цените на продукцията от растениевъдството се увеличава с 10.9%, а от животновъдството - с 4.8%. Спрямо предходната година цените на селскостопанската продукция отбелязват увеличение с 1.1%, като в растениевъдството индексът на цените се увеличава с 2.9%, а в животновъдството намалява с 4.0% (табл. 1).

През четвъртото тримесечие на 2015 г. спрямо същото тримесечие на 2014 г. по-високи са цените на зърнените култури - с 8.9%, на техническите култури - с 22.5%, и на картофите - с 5.2%. По-ниски са цените на пресните зеленчуци - със 17.6%, на гроздето - с 13.3%, и на фуражните култури - с 25.2%. По-високи са цените на меката пшеница - с 3.8%, на ечемика - с 3.8%, на царевичата за зърно - с 15.3%, на слънчогледа - с 22.6%, на рапицата - с 13.6%, на зрелия кромид лук - с 19.4%, и на зелето - с 4.9%. По-ниски са цените на ориза - с 5.0%, на фасул-зърно - с 37.1%, на ябълките - с 10.9%, на десертното грозде - с 26.4%, и на орехите - с 19.2%.

Спрямо същото тримесечие на 2014 г. се наблюдава увеличение в цените на живите животни - с 16.7%, и на животинските продукти - с 3.7%. Най-голямо увеличение е отчетено в цените на едрия рогат добитък - с 16.7%, и на домашните птици - с 15.5%. При животинските продукти увеличение се наблюдава в цената на кокошите яйца за консумация - със 17.9%, на овчето мляко - с 13.8%, и на пчелния мед - с 5.7%.

Спрямо 2014 г. през четвъртото тримесечие на 2015 г. по-ниски са цените на зърнените култури - с 2.1%, на фуражните култури - с 10.5%, на картофите - с 8.1%, на пресните зеленчуци - с 8.8%, и на пресните плодове - с 30.4%. Увеличение се наблюдава единствено при цените на техническите култури - с 21.4%. В животновъдството цените на живите животни се увеличават с 12.0%, а на животинските продукти намаляват с 3.5%.

През четвъртото тримесечие на 2015 г. спрямо 2014 г. по-ниски са цените на меката пшеница - с 2.7%, на царевичата за зърно - с 1.6%, на ябълките - с 2.2%, на десертното грозде - с 43.1%, и на виненото грозде - със 7.8%. По-високи са цените на рапицата - с 14.6%, на слънчогледа - с 24.6%, и на зелето - със 17.7%.

В животновъдството през четвъртото тримесечие на 2015 г. спрямо 2014 г. се наблюдава увеличение в цените на едрия рогат добитък - 12.0%, и на домашните птици - с 9.2%. Спад в цените се наблюдава при свинете - с 19.0%. При животинските продукти намалява цената на кравето мляко - с 4.8%, а се увеличават цените на кокошите яйца за консумация - с 19.7%, и на пчелния мед - с 9.0%.

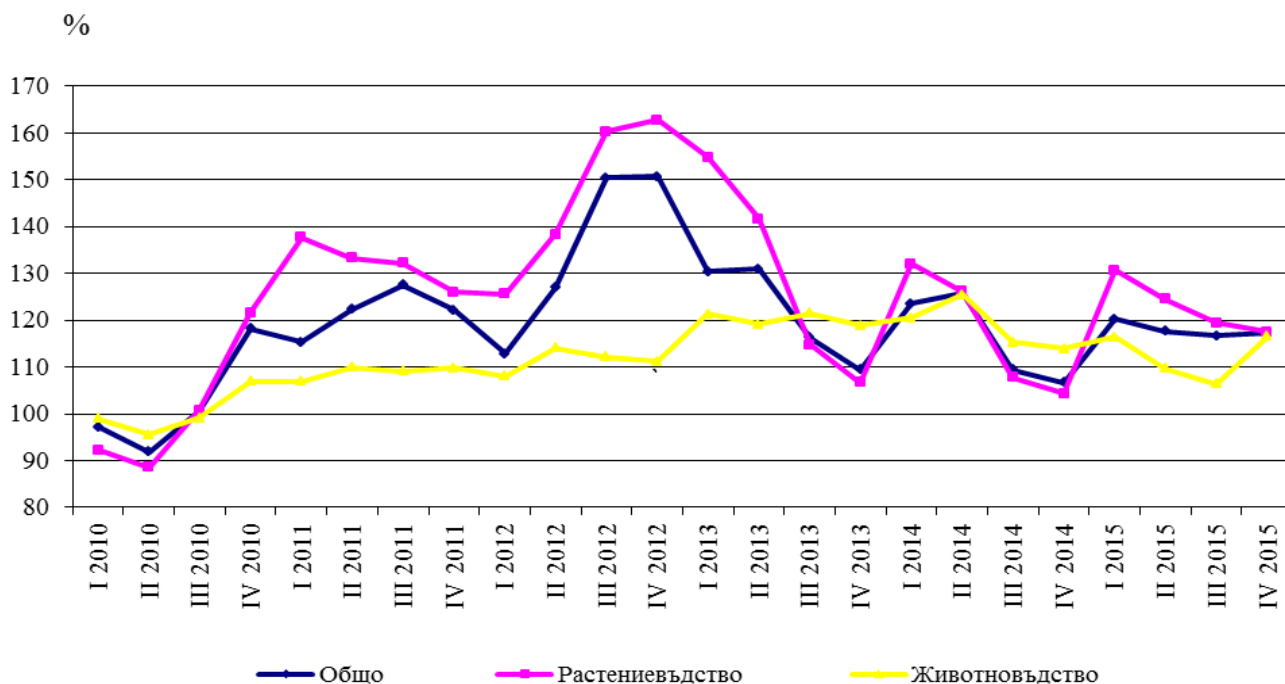
¹ Индексите на цените в селското стопанство се изчисляват в съответствие с изискванията на Ръководството за статистиката на цените в ЕС, версия 2.0, март 2008 година. Ръководството е публикувано на сайта на НСИ: http://www.nsi.bg/sites/default/files/files/metadata/Agr_Handbook.pdf.



1. Индекси на цените на производител в селското стопанство за четвъртото тримесечие на 2015 година

	2010 = 100	Съответното тримесечие на 2014 = 100	(Проценти) 2014 = 100
Общо	117.3	109.8	101.1
Растениевъдство	117.5	110.9	102.9
Животновъдство	116.5	104.8	96.0

Фиг. 1. Индекси на цените на производител в селското стопанство по тримесечия (2010 = 100)





Индекси на цените на продуктите и услугите за текущо потребление в селското стопанство

Индексът на цените на продуктите и услугите за текущо потребление в селското стопанство за четвъртото тримесечие на 2015 г. е с 2.6% под равнището на същото тримесечие на предходната година и с 4.8% спрямо 2014 година.

През четвъртото тримесечие на 2015 г. спрямо съответното тримесечие на 2014 г. намаляват цените на електроенергията и горивата - с 12.1%, и на продуктите за растителна защита - с 4.4%. По-високи са цените на минералните торове - с 5.8%, на ветеринарномедицинските продукти - с 2.9%, и на фуражите - с 2.0%.

Спрямо 2014 г. през четвъртото тримесечие на 2015 г. се наблюдава същата тенденция в изменението на цените: индексът на цените на електроенергията намалява с 15.7%, на продуктите за растителна защита - с 4.1%. По-високи са само цените на минералните торове - с 4.4% (табл. 2).

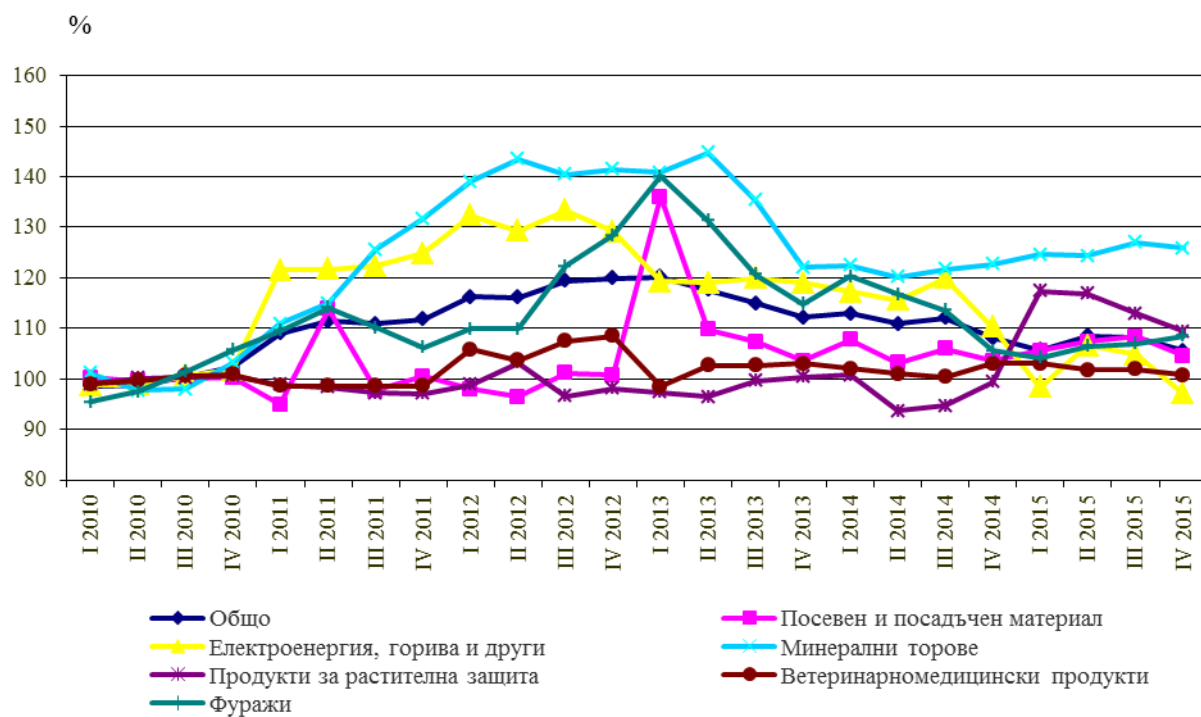
2. Индекси на цените на продуктите и услугите за текущо потребление в селското стопанство за четвъртото тримесечие на 2015 година

(Проценти)

	2010 = 100	Съответното тримесечие на 2014 = 100	2014 = 100
Общо	105.6	97.4	95.2
Посевен и посадъчен материал	104.6	99.5	97.0
Електроенергия, горива и други	97.1	87.9	84.3
Минерални торове	125.8	105.8	104.4
Продукти за растителна защита	109.4	95.6	95.9
Ветеринарномедицински продукти	100.8	102.9	100.2
Фуражи	108.5	102.0	97.8
Поддръжка и ремонт на превозни средства	103.8	98.9	98.8
Поддръжка и ремонт на селскостопански сгради	106.7	99.9	100.3
Други стоки и услуги	106.8	100.8	100.8



Фиг. 2. Индекси на цените на продуктите и услугите за текущо потребление в селското стопанство по тримесечия (2010 = 100)





Методологични бележки

Методология и основни понятия

Изследванията за цените в селското стопанство се провеждат в съответствие с основните изисквания за Методологията на Евростат за индексите на селскостопанските цени (Handbook for Agricultural Price Indices). По този начин се постига хармонизация в областта на статистиката на цените и индексите в селското стопанство с практиката в ЕС по отношение на:

- използваните дефиниции;
- механизмите за регистрация на цените;
- типа на изчисляваните индекси;
- периодичността при провеждане на наблюденията;
- използваните номенклатури;
- дефинирането на подбраните продукти чрез качествени, количествени, видови и други ценообразуващи характеристики.

Обект на наблюдение са цените на производител на произведените от земеделските стопанства растителни и животински продукти и селскостопански животни.

Цената на производител в селското стопанство е цената, която земеделското стопанство получава за продадените от него селскостопански продукти/живи животни. Тя се отчита на първия пазарен етап от движението на стоките - „цена от производителя за пазара”. Цената на производител не включва получените от стопанството субсидии върху селскостопанските продукти/животни, транспортните разходи и данъците. ДДС също се изключва при формирането на цената.

Наблюдаваната цена се отнася до продажбите на селскостопански продукти/животни от земеделските стопанства на търговци, на други земеделски стопанства, на преработващи предприятия, в т.ч. кланици, на борси, тържища и пазари. Земеделските стопанства, произвеждащи продукция изключително за собствено потребление, не са обект на това наблюдение. В обхвата на изследването не се включват цените на внесените в страната селскостопански продукти/живи животни.

Изследването за цените на стоките и услугите за текущо потребление, използвани в селското стопанство (Input I), се осъществява чрез провеждането на пет наблюдения, в рамките на които се наблюдават цените на:

- минералните торове;
- фуражите;
- продуктите за растителна защита;
- ветеринарномедицинските продукти;
- посевния и посадъчния материал.

Обект на наблюдение са покупните цени на стоките и услугите за текущо потребление, използвани в селското стопанство. Наблюдаваната единична цена е цената, която купувачът



действително е платил за средствата за производство. Тя включва данъците и таксите и изключва субсидиите (ако има такива) и приспадаемия ДДС.

Единици на наблюдение

Единиците за наблюдение в рамките на изследванията на селскостопанските цени са земеделските стопанства - юридически и физически лица. За всяко от наблюденията се формира списък от респонденти, като през годините се поддържа стабилен брой регистрации на цени по продукти/категории животни и средства за производство.

Наблюденията са изчерпателни и включват всички единици над определен стойностен праг. Критерий за подбора е стойността на продажбите на селскостопански продукти/животни - за цените на производител в селското стопанство, и стойността на разходите за покупки на стоки и услуги за междинно потребление - за цените на стоките и услугите за текущо потребление, използвани в селското стопанство. За осигуряване на представителност на цените, освен поддържането на определен брой регистрации в отчетния период, се осигурява обхват на поне 50% от стойността на продажбите за всеки отделен продукт/категория животни или от стойността на покупките на стоки и услуги за междинно потребление за съответната година.

Източници на информация

Източник на информация са еднократни статистически формуляри за събиране на данни за качествените и количествените характеристики на селскостопанските продукти/категории животни и стоки и услуги за текущо потребление и тримесечни въпросници за цените на производител на селскостопанските продукти/животни и за цените на стоките и услугите за текущо потребление в селското стопанство.

С еднократните въпросници се осигурява информация за изграждането на номенклатура на наблюденията. Актуализация на номенклатурите се извършва периодично - обикновено в годините, завършващи на 0 и на 5, при смяна на базата на Евростат.

С тримесечните въпросници се осигурява регулярно информация за цените на включените в номенклатурите на наблюденията селскостопански продукти/категории животни и стоки и услуги за текущо потребление в селското стопанство.

Изчисляване на средни цени

В рамките на тримесечните изследвания се изчисляват средни месечни и тримесечни цени. Месечните цени се изчисляват като средни аритметични стойности от всички регистрирани цени. Тримесечните цени се изчисляват като средни аритметични стойности от месечните.

Изчисляване на индекси

Изчисляването на ценовите индекси се извършва по формулата на Ласпер. Този тип индекс има постоянна теглова структура, като базисният период за теглата и цените е един и същ. Като тегла за изчисляването на индексите на цените на производител в селското стопанство се използват стойностите на продажбите на селскостопанска продукция, а за индексите на цените на стоките и услугите за текущо потребление, използвани в селското стопанство - стойностите на покупките на междинно потребление. Теглата се изчисляват в рамките на сателитните икономически сметки за селското стопанство.

Индексите се изчисляват при три бази: предходна година, съответно тримесечие на предходната година и година, завършваща на 0 или 5 (база на Евростат).



За изчисляването на общия индекс на стоките и услугите за текущо потребление (Input 1) освен индексите, изчислени за всяка от петте групи продукти, се използват и индекси стоки и услуги, наблюдавани в рамките на наблюдението на потребителските цени.

Използвани класификации

За изчисляването на индексите на цените на производител в селското стопанство е използвана Националната класификация на продукцията в селското, горското и рибното стопанство в България (ПРОДАГРО). Класификацията ПРОДАГРО се използва като база за разпад на продуктите за наблюдение съгласно техните качествени и количествени характеристики. За наблюденията на цените на стоките и услугите за текущо потребление се използват собствени класификации, изградени в рамките на еднократните проучвания за съставяне на списък с представителните продукти. За изчисляване и предоставяне на Евростат на хармонизирани индекси на цените в селското стопанство се използва класификацията PRAG (класификация на селскостопанските цени в базата данни на Евростат New CRONOS).

Отчитане на влиянието на качеството върху цените на селскостопанските продукти

За да бъдат елиминирани различията в цените, свързани с измененията в качеството, вида, количеството и опаковките, подобрите продукти са дефинирани чрез качествени, количествени, видови и други характеристики, които оказват влияние върху изменението на цените. Когато даден конкретен продукт отпада от изследването, той се заменя с нов, с близки характеристики на отпадналия от изследването. Новият продукт също трябва да бъде представителен.

Изчисляване на индекси на стоките и услугите с инвестиционно предназначение, използвани в селското стопанство (Input II)

Изчисляването на ценови индекс на стоките и услугите с инвестиционно предназначение в селското стопанство също се извършва по формулата на Ласпер, като използваните тегла са стойностите на направените от земеделските стопанства покупки на стоки и услуги с инвестиционно предназначение, изчислени в рамките на сателитните икономически сметки за селското стопанство. За изчисляването на общия индекс на стоките и услугите с инвестиционно предназначение се използва информация от изследвания, провеждани от НСИ в областта на статистиката на външната търговия и краткосрочната бизнес статистика.

На базата на изчислените индекси на стоките и услугите за текущо потребление и на стоките и услугите с инвестиционно предназначение се изчислява общ индекс на цените на средствата за производство в селското стопанство (Total Input).