

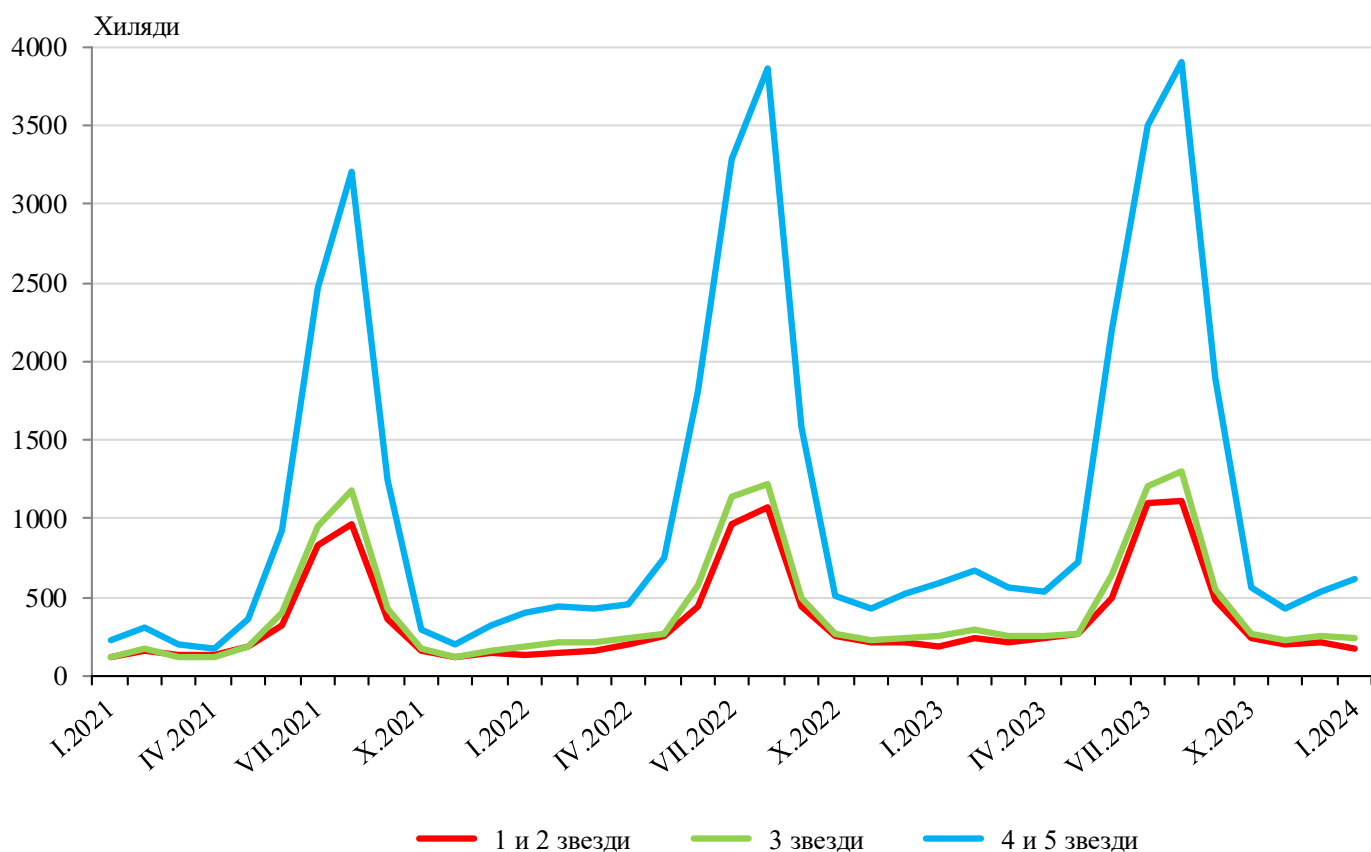
ДЕЙНОСТ НА МЕСТАТА ЗА НАСТАНЯВАНЕ¹ ПРЕЗ ЯНУАРИ 2024 ГОДИНА

През януари 2024 г. в страната са функционирали 2 171 обекта с 10 или повече легла - хотели, мотели, къмпинги, хижи и други места за краткосрочно настаняване (табл. 1 от приложението), с 62.4 хил. стаи и 128.9 хил. легла в тях. В сравнение със същия месец на предходната година местата за настаняване се увеличават с 5.1%, а броят на леглата в тях - с 5.9%.

Общият брой на нощувките е 1 030.9 хил., или с 0.2% по-малко в сравнение с година по-рано. Българските граждани са реализирали 609.0 хил. нощувки, а чуждите - 421.9 хиляди.

В местата за настаняване с 4 и 5 звезди са реализирани 78.4% от общия брой нощувки на чужди и 47.5% - на български граждани. В 3-звездните са осъществени 16.1% от нощувките на чужди и 27.2% - на български граждани, докато в 1 и 2 звезди те са съответно 5.5 и 25.3%.

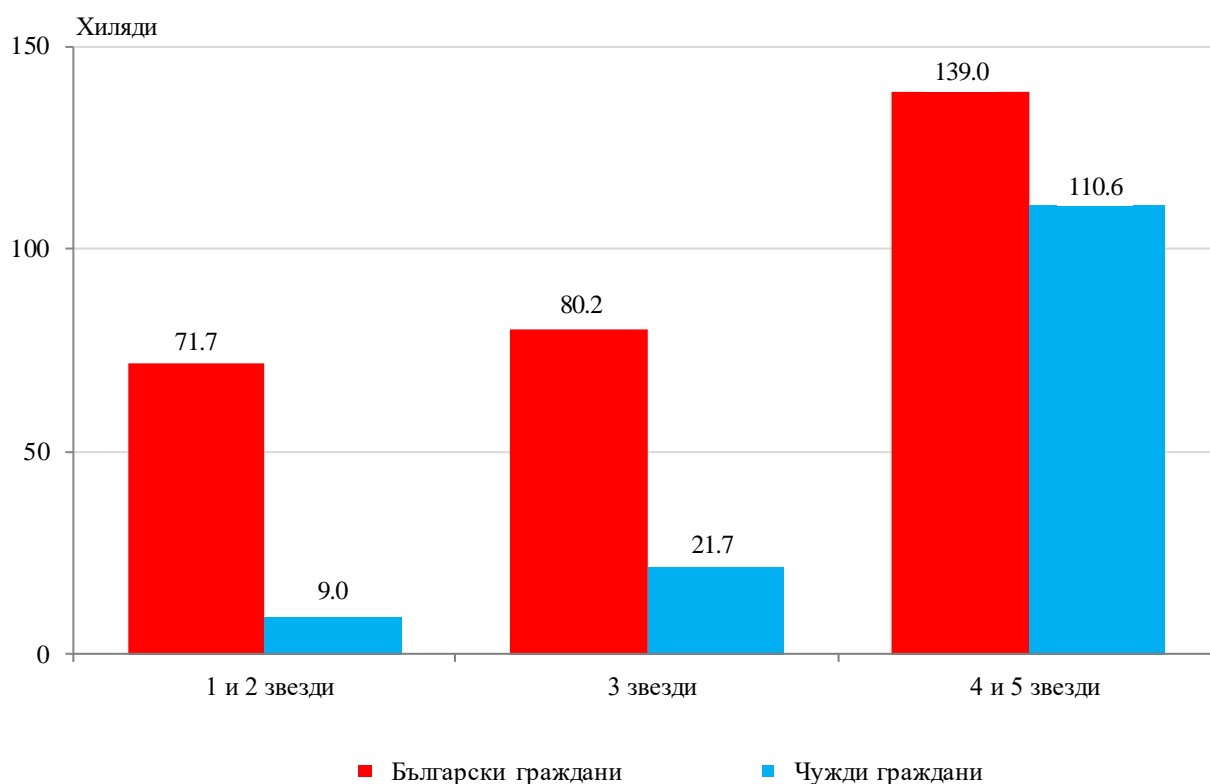
Фиг. 1. Реализирани нощувки по категории на местата за настаняване и месеци



¹ Съгласно указания на Евростат бежанците от Украйна не са включени в изследването.

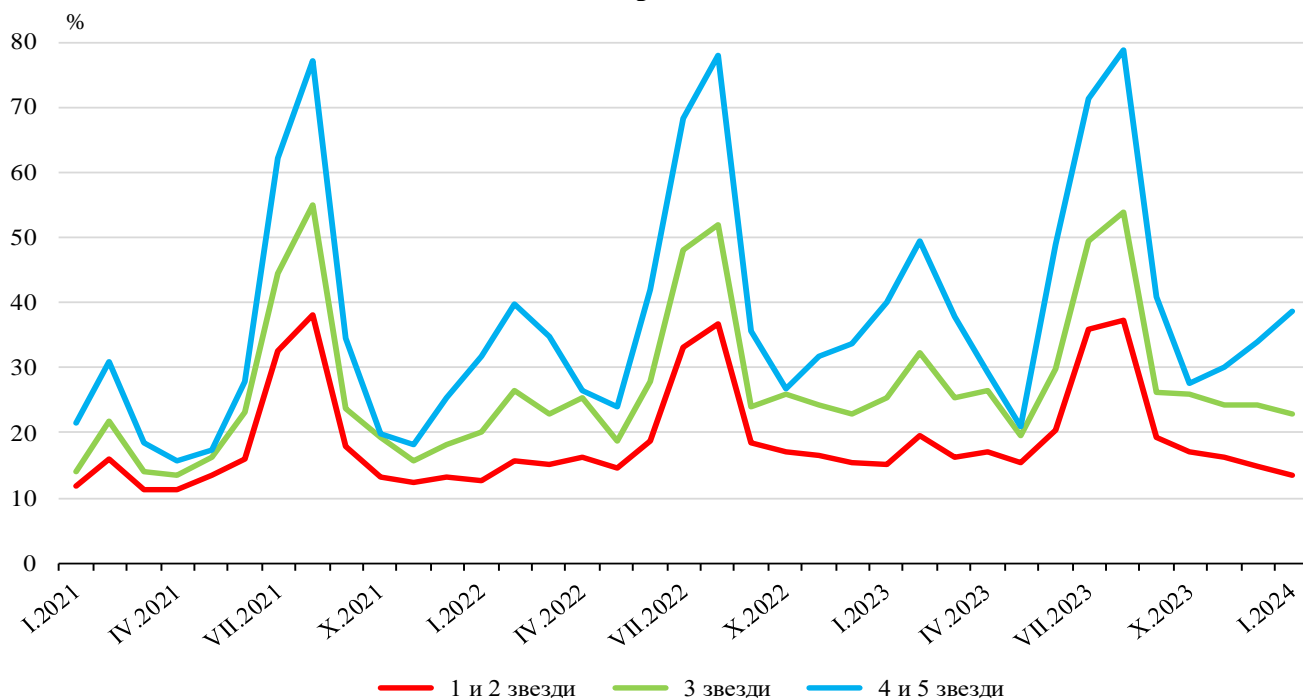
Броят на пренощуващите лица намалява с 1.7% в сравнение със същия месец на 2023 г. и достига 432.2 хил., като е отчетено намаление както при българските граждани - с 2.0%, така и при чуждите - с 1.0%. Нощуващите български граждани са 290.8 хил. и са реализирали средно по 2.1 нощувки. Чуждите граждани са 141.3 хил. със средно по 3.0 нощувки, като 78.2% от тях са пребивавали в местата за настаняване с 4 и 5 звезди.

Фиг. 2. Пренощували лица по категории на местата за настаняване през януари 2024 година



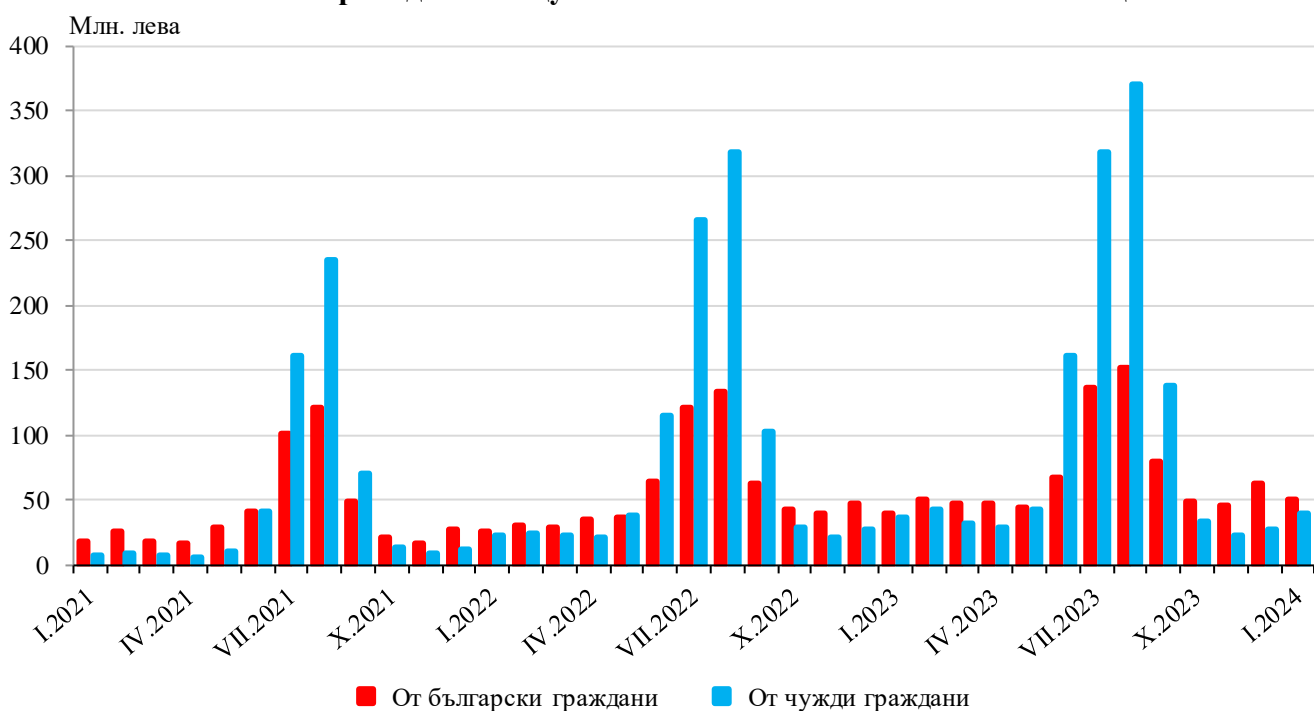
Общата заетост на леглата е 26.2%, като намалява с 1.4 процентни пункта в сравнение с година по-рано. Най-висока е заетостта на леглата в местата за настаняване с 4 и 5 звезди - 38.6%, следват тези с 3 звезди - 22.9%, и с 1 и 2 звезди - 13.6%.

Фиг. 3. Заетост на леглата по категории на местата за настаняване и месеци



Приходите от нощувки се увеличават със 17.4% спрямо същият месец на предходната година и достигат 91.1 млн. лв., като 50.9 млн. лв. са от български граждани, а 40.2 млн. лв. - от чужди граждани.

Фиг. 4. Приходи от нощувки в местата за настаняване по месеци





Методологични бележки

От 2012 г. статистическото изследване на **дейността на местата за настаняване** се провежда месечно в съответствие с Регламент № 692/2011 на Европейския парламент и на Съвета относно европейската статистика на туризма и Регламент № 1051/2011 на Европейската комисия за прилагане на Регламент № 692/2011 на Европейския парламент и на Съвета относно европейската статистика на туризма по отношение на структурата на отчетите за качеството и предаването на данните.

В наблюдението се включват категоризираните хотели, къмпинги и други места за краткосрочно настаняване с 10 или повече легла, функционирали през съответния отчетен период.

В показателя **други места за краткосрочно настаняване** са обхванати вилни и туристически селища, хостели, къщи за гости, бунгала, почивни домове, хижи, частни квартири и апартаменти и други места за краткосрочно настаняване.

Легладеноноция в експлоатация е максималният капацитет на разкритите легла за всеки ден от отчетния месец.

В **приходите от нощувки** в местата за настаняване са включени сумите, заплатени от гостите, без стойността на допълнителните услуги.

Приложение

Таблица 1

Дейност на местата за настаняване през януари 2024 година¹

Области	Места за настаняване - бр.	Легла - бр.	Легладе-ноноция - бр.	Реализирани нощувки - бр.		Пренощували лица - бр.		Приходи от нощувки - хил. лв.	
				общо	в т.ч. от чужди граждани	общо	в т.ч. чужди граждани	общо	в т.ч. от чужди граждани
Общо за страната	2171	128855	3927729	1030858	421864	432159	141347	91091	40153
Благоевград	222	18420	564076	227270	138698	77824	40257	22782	12657
Бургас	81	6200	190814	33217	4675	14862	2080	2887	471
Варна	127	11171	341801	49326	24740	22382	8699	3850	1983
Велико									
Търново	129	4546	138642	15145	2134	8785	1260	946	176
Видин	23	859	25545	2821	436	1965	305	169	29
Враца	39	1328	40588	8011	670	3576	258	314	37
Габрово	60	2503	77472	7810	406	3889	160	456	38
Добрич	39	5038	156178	14349	4834	6949	2286	1915	774
Кърджали	61	2097	64968	6621	549	3316	329	366	29
Кюстендил	73	2754	85428	17635	1534	9441	735	1547	125
Ловеч	93	3971	115937	15576	1355	7810	336	1563	66
Монтана	29	1445	44795	5238	301	2893	138	310	21
Пазарджик	105	7503	231021	92733	4461	41869	1611	9087	488
Перник	11	497	15407	3068	713	1722	312	173	49
Плевен	30	1441	42538	11358	6294	3889	702	509	228
Пловдив	226	12025	367674	83890	14308	41221	6623	5976	1152
Разград	17	582	18042	2213	391	969	107	134	27
Русе	59	2273	68221	9571	2501	5344	1370	636	196
Силистра	23	747	23077	2470	406	1447	180	119	24
Сливен	42	1485	45230	6165	1920	2840	449	398	166
Смолян	190	8852	271720	102852	42021	33327	9340	7102	3273
София	94	7352	226403	101361	67947	30031	15396	10190	6969
София (столица)	145	14768	454056	141390	86501	73433	42775	14307	10082
Стара Загора	60	4954	142934	45448	5772	17757	1211	3537	357
Търговище	13	511	15827	1894	575	1264	193	142	50
Хасково	96	3366	92718	16344	6446	9414	3720	1237	596
Шумен	66	1463	45352	4355	669	2585	312	282	58
Ямбол	18	704	21265	2727	607	1355	203	157	32

¹ Функционирали през съответния период.