

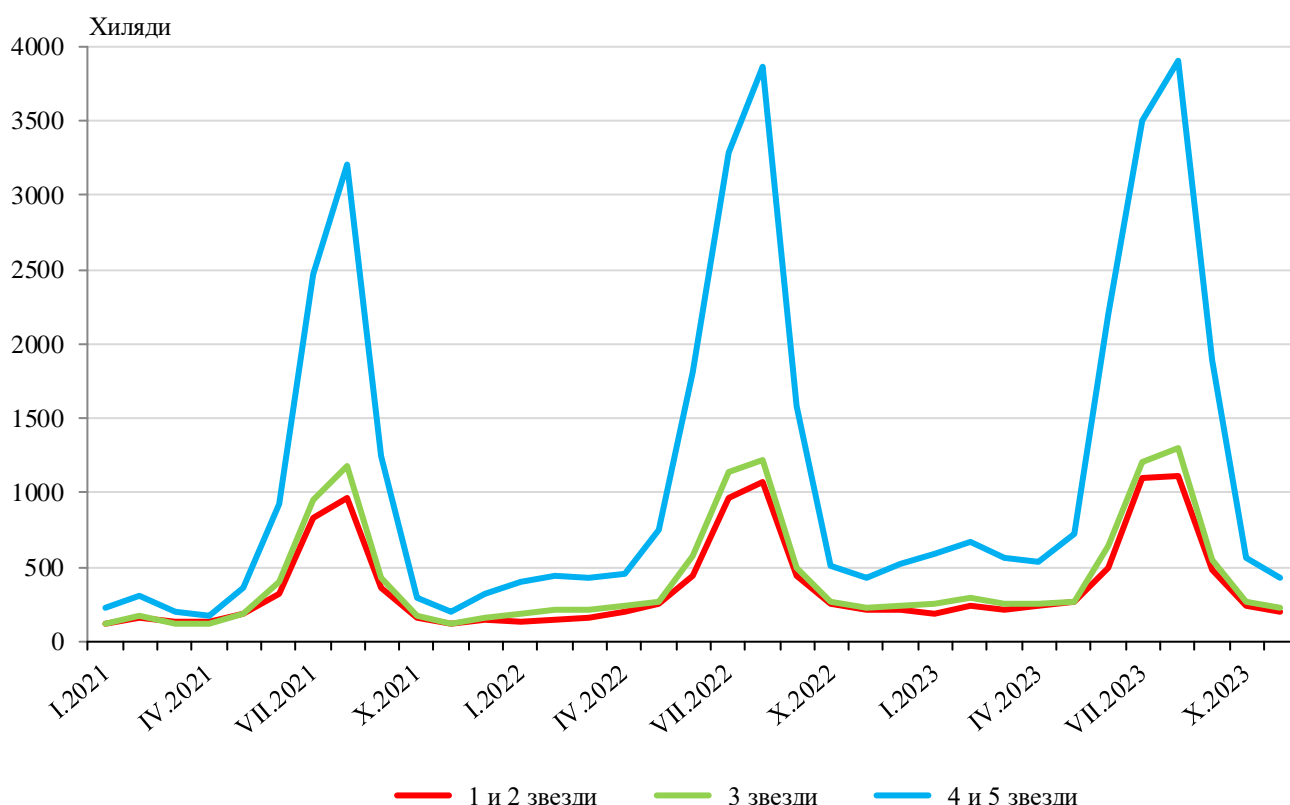
ДЕЙНОСТ НА МЕСТАТА ЗА НАСТАНЯВАНЕ¹ ПРЕЗ НОЕМВРИ 2023 ГОДИНА

През ноември 2023 г. в страната са функционирали 2 066 обекта с 10 или повече легла - хотели, мотели, къмпинги, хижи и други места за краткосрочно настаняване (табл. 1 от приложението), с 59.6 хил. стаи и 123.1 хил. легла в тях. В сравнение със същия месец на предходната година местата за настаняване намаляват с 0.3%, а броят на леглата в тях се увеличава с 4.1%.

Общият брой на нощувките е 855.2 хил., като той запазва приблизително нивото си от ноември 2022 г. (855.0 хил.). Българските граждани са реализирали 636.2 хил. нощувки, а чуждите - 219.0 хиляди.

В местата за настаняване с 4 и 5 звезди са реализирани 70.2% от общия брой нощувки на чужди и 43.1% - на български граждани. В 3-звездните са осъществени 18.8% от нощувките на чужди и 28.6% - на български граждани, докато в 1 и 2 звезди те са съответно 11.0 и 28.3%.

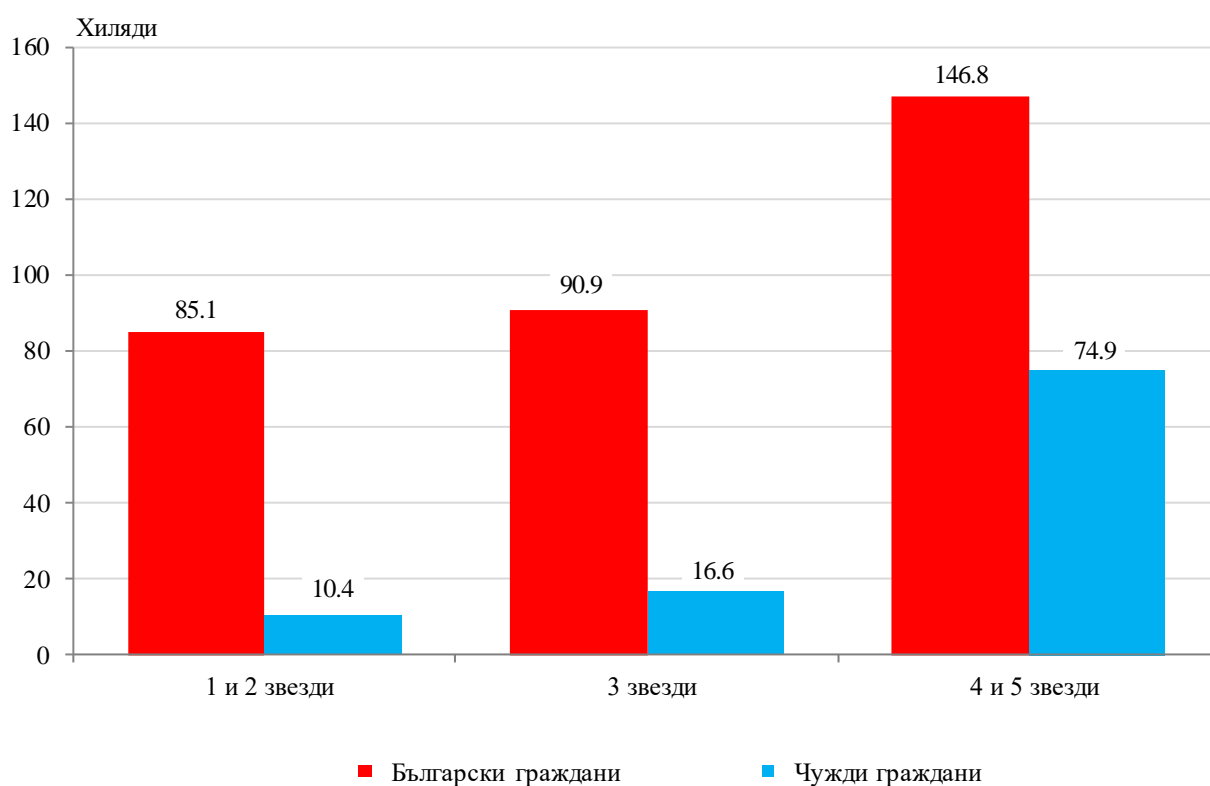
Фиг. 1. Реализирани нощувки по категории на местата за настаняване и месеци



¹ Съгласно указания на Евростат бежанците от Украйна не са включени в изследването.

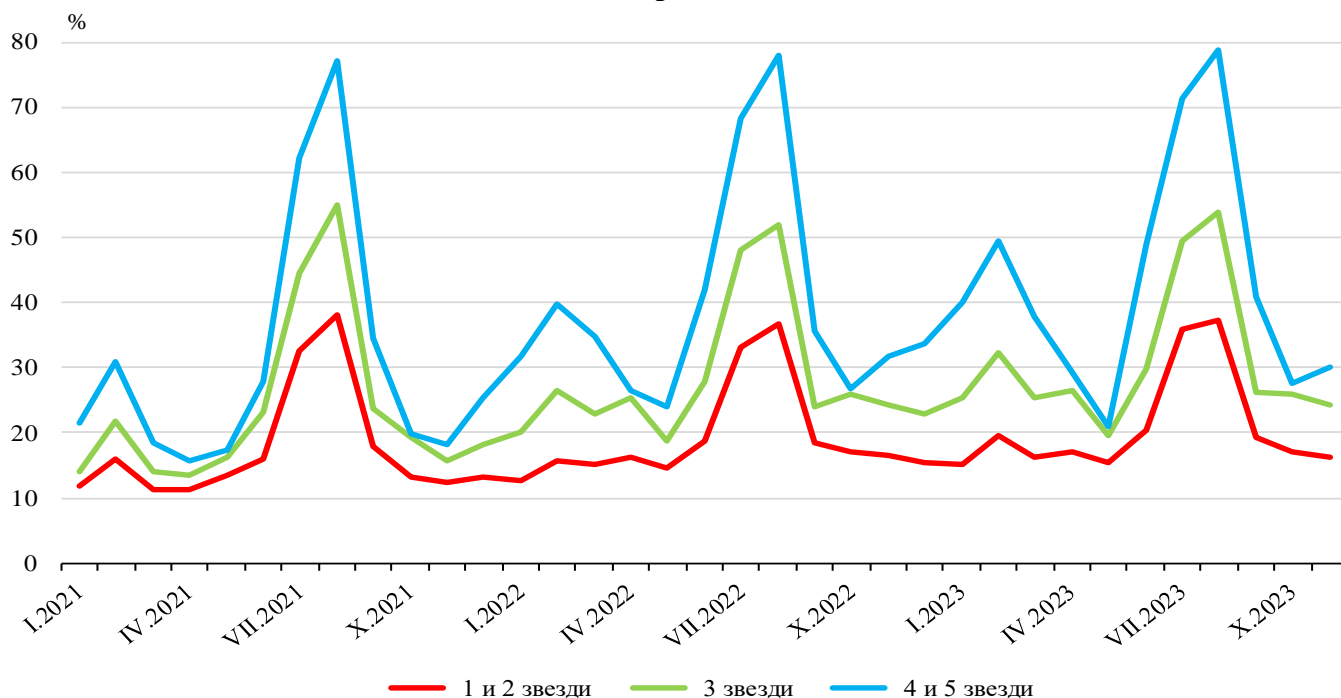
Броят на пренощуващите лица се увеличава с 5.5% в сравнение със същия месец на 2022 г. и достига 424.7 хил., като е отчетено увеличение както при българските граждани със 7.1%, така и при чуждите - с 0.8%. Нощуващите български граждани са 322.8 хил. и са реализирали средно по 2.0 нощувки. Чуждите граждани са 101.9 хил. със средно по 2.1 нощувки, като 73.5% от тях са пребивавали в местата за настаняване с 4 и 5 звезди.

Фиг. 2. Пренощували лица по категории на местата за настаняване през ноември 2023 година



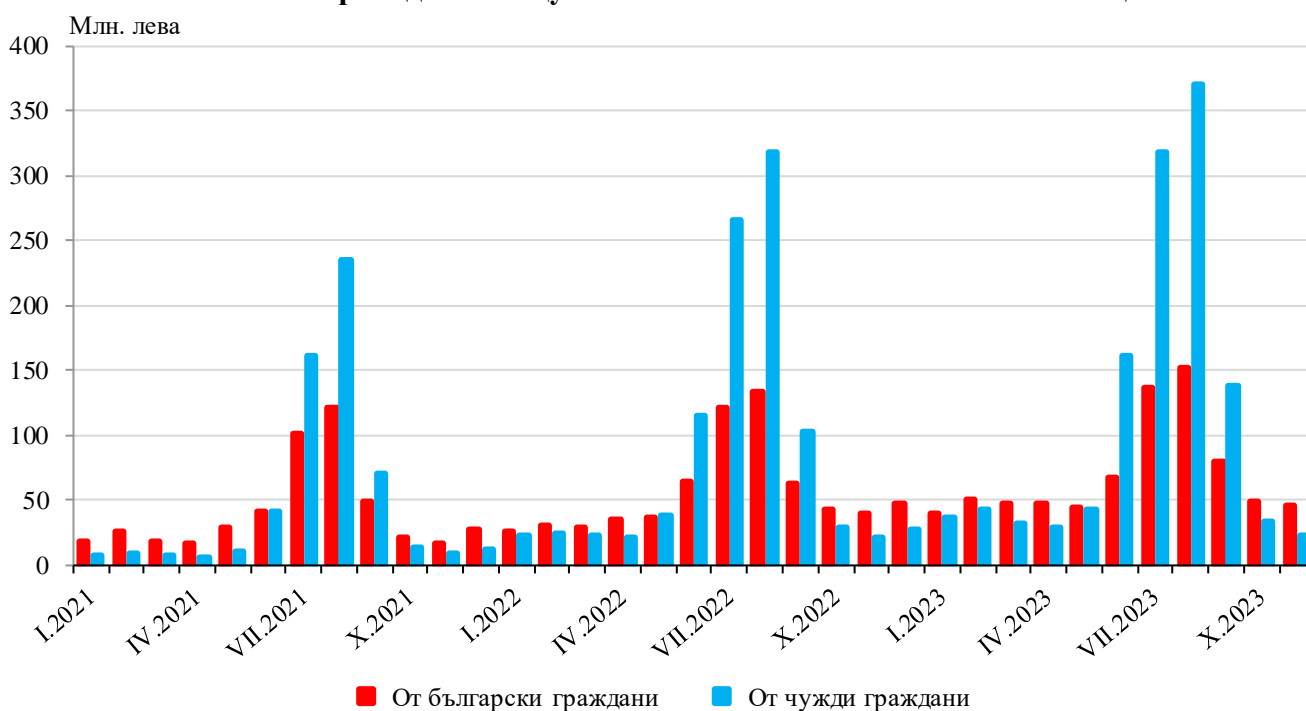
Общата заетост на леглата е 23.8%, като намалява с 0.6 процентни пункта в сравнение с година по-рано. Най-висока е заетостта на леглата в местата за настаняване с 4 и 5 звезди - 30.1%, следват тези с 3 звезди - 24.3%, и с 1 и 2 звезди - 16.2%.

Фиг. 3. Заетост на леглата по категории на местата за настаняване и месеци



Приходите от нощувки се увеличават с 12.8% спрямо същият месец на предходната година и достигат 69.1 млн. лв., като 46.3 млн. лв. са от български граждани, а 22.8 млн. лв. - от чужди граждани.

Фиг. 4. Приходи от нощувки в местата за настаняване по месеци





Методологични бележки

От 2012 г. статистическото изследване на **дейността на местата за настаняване** се провежда месечно в съответствие с Регламент № 692/2011 на Европейския парламент и на Съвета относно европейската статистика на туризма и Регламент № 1051/2011 на Европейската комисия за прилагане на Регламент № 692/2011 на Европейския парламент и на Съвета относно европейската статистика на туризма по отношение на структурата на отчетите за качеството и предаването на данните.

В наблюдението се включват категоризираните хотели, къмпинги и други места за краткосрочно настаняване с 10 или повече легла, функционирали през съответния отчетен период.

В показателя **други места за краткосрочно настаняване** са обхванати вилни и туристически селища, хостели, къщи за гости, бунгала, почивни домове, хижи, частни квартири и апартаменти и други места за краткосрочно настаняване.

Легладеноноция в експлоатация е максималният капацитет на разкритите легла за всеки ден от отчетния месец.

В **приходите от нощувки** в местата за настаняване са включени сумите, заплатени от гостите, без стойността на допълнителните услуги.

Приложение

Таблица 1

Дейност на местата за настаняване през ноември 2023 година¹

Области	Места за настаняване - бр.	Легла - бр.	Легладе-нонощия - бр.	Реализирани нощувки - бр.		Пренощували лица - бр.		Приходи от нощувки - хил. лв.	
				общо	в т.ч. от чужди граждани	общо	в т.ч. чужди граждани	общо	в т.ч. от чужди граждани
Общо за страната	2066	123076	3600468	855183	218959	424732	101922	69057	22769
Благоевград	180	14873	435684	101418	14799	48819	6276	9185	1344
Бургас	89	7616	224040	40135	6472	17887	2904	3277	593
Варна	138	11679	350370	53981	23776	25202	8621	4037	1980
Велико									
Търново	118	4310	129300	21630	3633	13145	2218	1299	289
Видин	29	978	29558	5144	781	3418	566	296	49
Враца	35	1238	36753	10802	1335	4616	384	483	87
Габрово	63	3060	89500	13084	818	7352	342	726	61
Добрич	48	5346	157970	18866	5567	8413	2602	1954	643
Кърджали	73	2377	70575	6207	761	4319	474	379	47
Кюстендил	74	3006	90068	17202	1152	9048	668	1173	..
Ловеч	79	3719	108141	18672	1128	9850	391	1445	66
Монтана	29	1422	42660	6628	289	3078	143	337	17
Пазарджик	108	7532	221772	85814	3006	37289	1151	6827	293
Перник	12	513	15390	3350	419	1608	164	170	..
Плевен	21	1198	35047	11406	5651	4738	717	511	204
Пловдив	226	11713	344409	95452	20291	47086	9568	6624	1517
Разград	15	566	16980	3682	584	1768	268	228	40
Русе	59	2279	68026	15677	4639	8893	1982	960	321
Силистра	22	712	21300	3360	646	1954	263	168	36
Сливен	44	1530	45414	7255	1893	3448	521	453	175
Смолян	145	5576	166646	24177	493	12864	260	1370	34
София	92	6695	191266	30733	1634	17351	946	2250	165
София (столица)	146	14957	422771	173982	106599	93700	54442	18989	13620
Стара Загора	61	4909	136511	54951	4304	21052	1235	3829	289
Търговище	14	601	17662	3570	820	2515	321	272	83
Хасково	63	2566	71267	17998	5998	9681	3810	1186	563
Шумен	65	1453	43440	6109	730	3773	399	386	65
Ямбол	18	652	17948	3898	741	1865	286	243	62

¹ Функционирали през съответния период.
„...“ - конфиденциални данни