

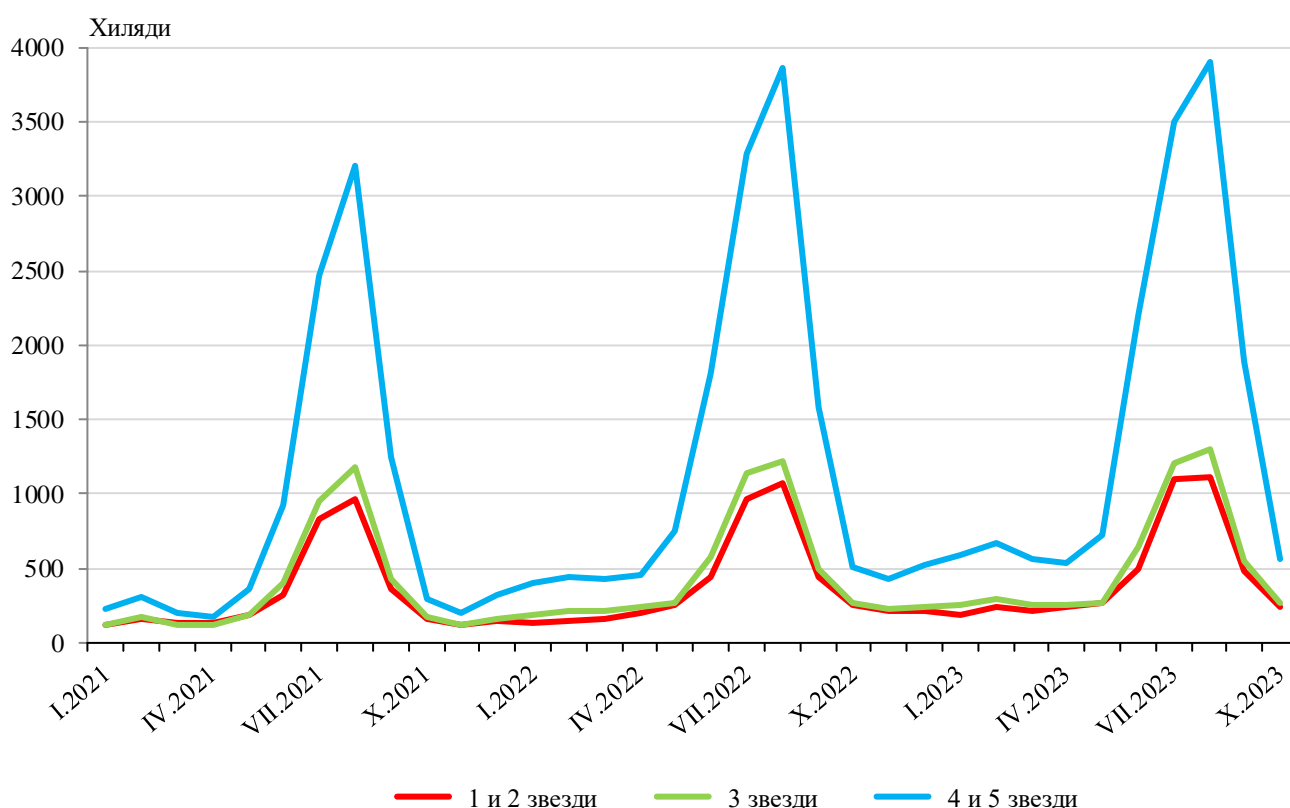
ДЕЙНОСТ НА МЕСТАТА ЗА НАСТАНЯВАНЕ¹ ПРЕЗ ОКТОМВРИ 2023 ГОДИНА

През октомври 2023 г. в страната са функционирали 2 232 обекта с 10 или повече легла - хотели, мотели, къмпинги, хижи и други места за краткосрочно настаняване (табл. 1 от приложението), със 70.7 хил. стаи и 150.6 хил. легла в тях. В сравнение с октомври 2022 г. местата за настаняване се увеличават с 1.4%, а броят на леглата в тях - с 5.5%.

Общият брой на нощувките е 1 066.6 хил., или с 4.4% повече в сравнение със същия месец на предходната година. Българските граждани са реализирали 701.9 хил. нощувки, а чуждите - 364.7 хиляди.

В местата за настаняване с 4 и 5 звезди са реализирани 73.8% от общия брой нощувки на чужди и 41.5% - на български граждани. В 3-звездните са осъществени 16.6% от нощувките на чужди и 29.2% - на български граждани, докато в 1 и 2 звезди те са съответно 9.6 и 29.3%.

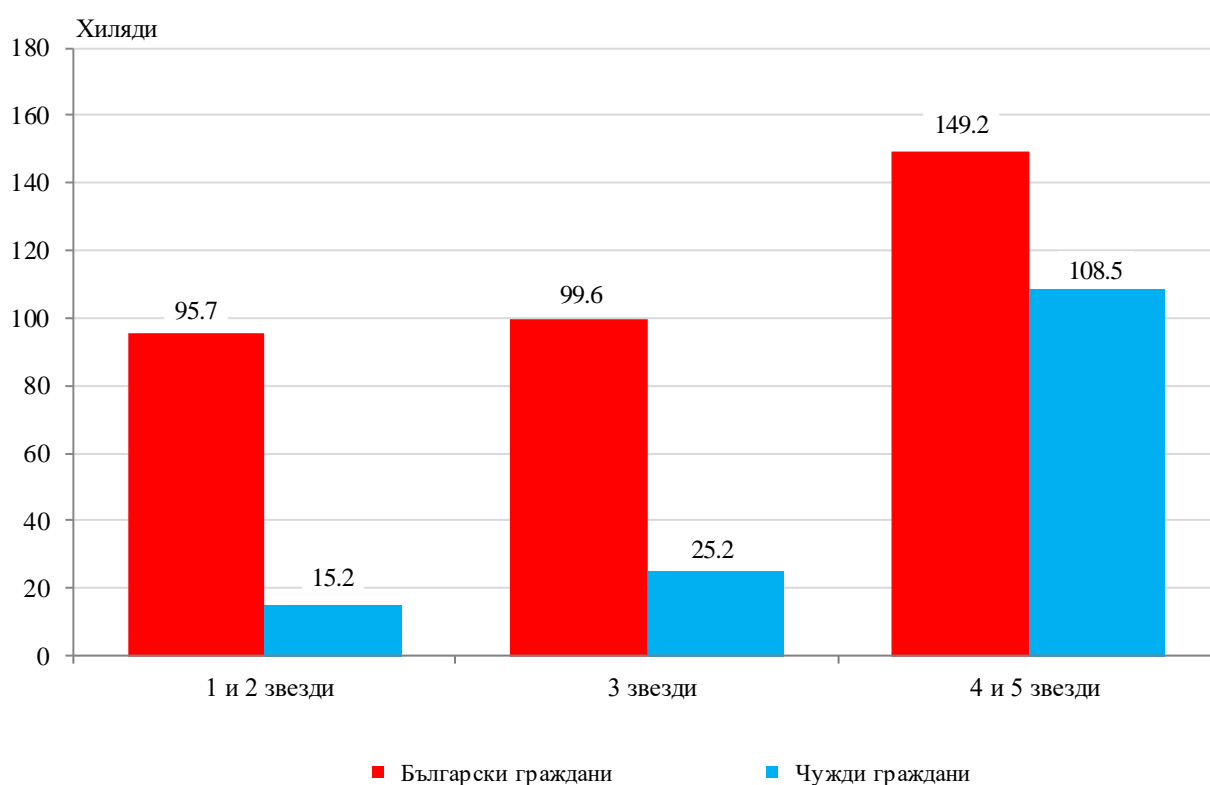
Фиг. 1. Реализирани нощувки по категории на местата за настаняване и месеци



¹ Съгласно указания на Евростат бежанците от Украйна не са включени в изследването.

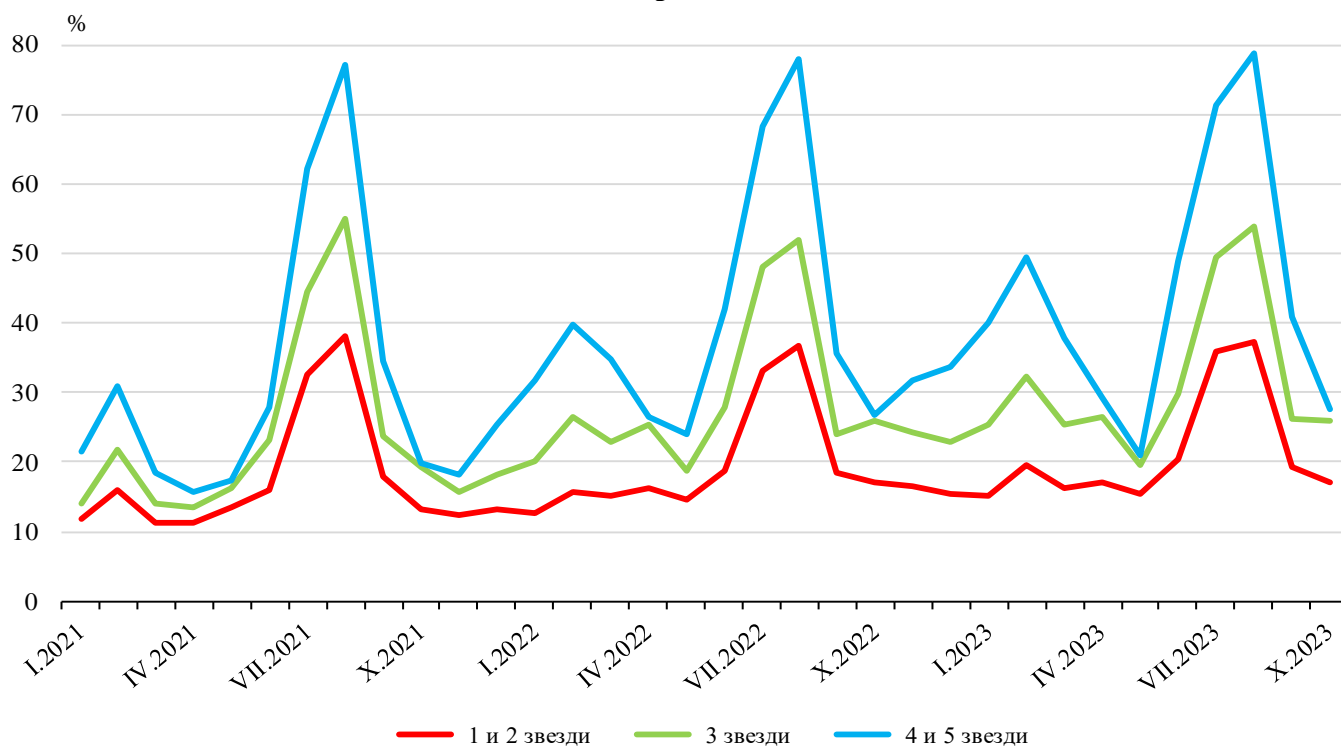
Броят на пренощуващите лица се увеличава с 1.8% в сравнение със същия месец на 2022 г. и достига 493.4 хил., като е отчетено увеличение при чуждите граждани с 9.6% и намаление при българските граждани с 1.2%. Ношувалите български граждани са 344.5 хил. и са реализирали средно по 2.0 нощувки. Чуждите граждани са 149.0 хил., със средно по 2.4 нощувки, като 72.8% от тях са пребивавали в местата за настаняване с 4 и 5 звезди.

Фиг. 2. Пренощували лица по категории на местата за настаняване през октомври 2023 година



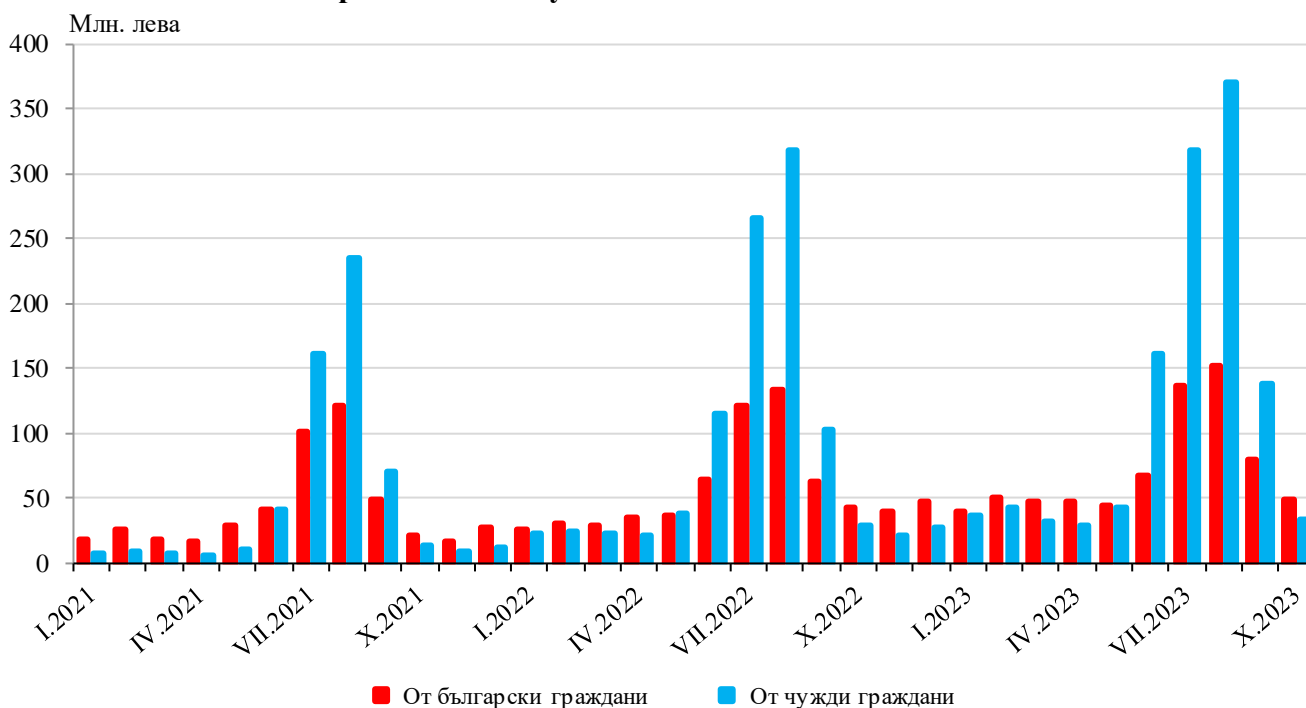
Общата заетост на леглата е 23.9%, като се увеличава с 0.6 процентни пункта в сравнение с година по-рано. Най-висока е заетостта на леглата в местата за настаняване с 4 и 5 звезди - 27.7%, следват тези с 3 звезди - 25.9%, и с 1 и 2 звезди - 17.0%.

Фиг. 3. Заетост на леглата по категории на местата за настаняване и месеци



Приходите от нощувки се увеличават със 17.7% спрямо същият месец на предходната година и достигат 83.8 млн. лв., като 49.6 млн. лв. са от български граждани, а 34.2 млн. лв. - от чужди граждани.

Фиг. 4. Приходи от нощувки в местата за настаняване по месеци





Методологични бележки

От 2012 г. статистическото изследване на **дейността на местата за настаняване** се провежда месечно в съответствие с Регламент № 692/2011 на Европейския парламент и на Съвета относно европейската статистика на туризма и Регламент № 1051/2011 на Европейската комисия за прилагане на Регламент № 692/2011 на Европейския парламент и на Съвета относно европейската статистика на туризма по отношение на структурата на отчетите за качеството и предаването на данните.

В наблюдението се включват категоризираните хотели, къмпинги и други места за краткосрочно настаняване с 10 или повече легла, функционирали през съответния отчетен период.

В показателя **други места за краткосрочно настаняване** са обхванати вилни и туристически селища, хостели, къщи за гости, бунгала, почивни домове, хижи, частни квартири и апартаменти и други места за краткосрочно настаняване.

Легладеноноция в експлоатация е максималният капацитет на разкритите легла за всеки ден от отчетния месец.

В **приходите от нощувки** в местата за настаняване са включени сумите, заплатени от гостите, без стойността на допълнителните услуги.

Приложение

Таблица 1

Дейност на местата за настаняване през октомври 2023 година¹

Области	Места за настаняване - бр.	Легла - бр.	Легладе-нонощия - бр.	Реализирани нощувки - бр.		Пренощували лица - бр.		Приходи от нощувки - хил. лв.	
				общо	в т.ч. от чужди граждани	общо	в т.ч. чужди граждани	общо	в т.ч. от чужди граждани
Общо за страната	2232	150631	4464237	1066642	364750	493426	148950	83792	34234
Благоевград	179	14499	444516	108458	21152	49734	8384	9507	1930
Бургас	135	21825	627365	85031	41316	31040	11950	6514	3061
Варна	156	18422	521193	104957	66367	37393	17682	7499	4745
Велико									
Търново	127	4554	140284	26037	6230	16094	4116	1531	449
Видин	31	1005	30506	7164	893	4909	722	404	51
Враца	34	1183	36253	10384	1197	4754	389	452	73
Габрово	68	3308	100114	16571	1129	8880	605	865	79
Добрич	56	9201	234347	29850	12375	10984	3864	2771	1177
Кърджали	75	2432	73238	8596	988	6252	665	529	63
Кюстендил	81	2928	90170	18166	2408	9471	1084	1147	152
Ловеч	88	4090	123333	22441	1151	11755	611	1666	57
Монтана	31	1431	44241	8166	..	3611	282	412	40
Пазарджик	115	7544	230393	92766	5287	37671	1850	7135	474
Перник	11	497	15407	3694	696	1715	273	195	51
Плевен	23	1225	36605	15273	..	5328	1097	663	280
Пловдив	234	11762	360967	111344	32960	50826	13887	7443	2394
Разград	15	566	17546	3791	565	1855	218	225	36
Русе	61	2288	71635	18133	5311	10775	2646	1168	400
Силистра	22	712	22002	3639	511	2345	286	194	34
Сливен	46	1579	48433	8031	1723	4247	624	473	157
Смолян	180	7300	225200	34198	1474	17212	828	1883	96
София	86	6636	202924	35134	3390	19180	2021	2849	384
София (столица)	149	15214	466347	204955	134301	108146	68213	22409	16892
Стара Загора	63	5066	139298	56540	6066	21121	1779	3732	389
Търговище	14	525	16117	2759	566	1882	196	192	47
Хасково	65	2649	78583	19642	6283	10324	3917	1262	582
Шумен	68	1525	47249	6946	900	4215	482	439	70
Ямбол	19	665	19971	3976	867	1707	279	233	71

¹ Функционирали през съответния период.

„..“ - конфиденциални данни