

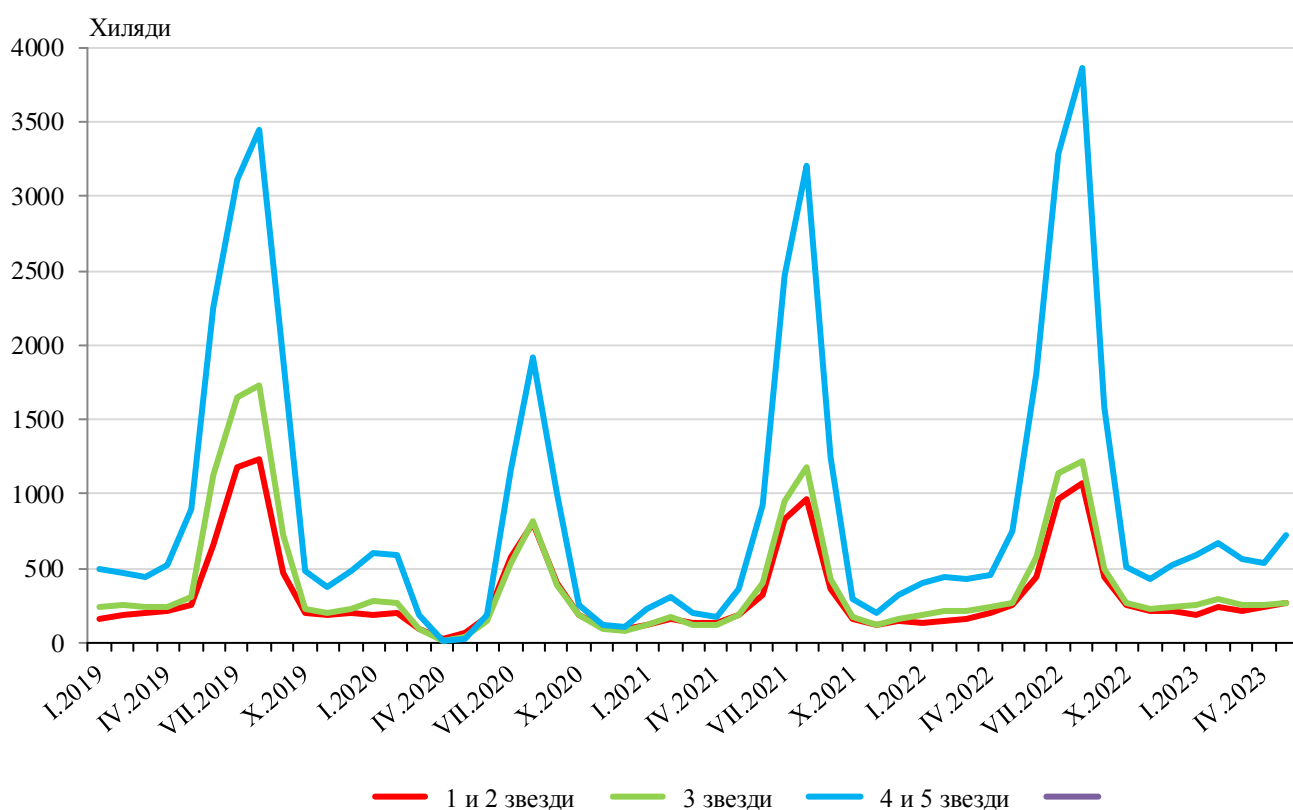
## ДЕЙНОСТ НА МЕСТАТА ЗА НАСТАНЯВАНЕ<sup>1</sup> ПРЕЗ МАЙ 2023 ГОДИНА

През май 2023 г. в страната са функционирали 2 491 обекта с 10 или повече легла - хотели, мотели, къмпинги, хижи и други места за краткосрочно настаняване (табл. 1 от приложението), със 101.5 хил. стаи и 223.6 хил. легла в тях. В сравнение с май 2022 г. местата за настаняване се увеличават с 5.0%, а броят на леглата в тях - със 7.9%.

Общият брой на нощувките е 1 247.7 хил., или с 1.2% по-малко в сравнение със същия месец на предходната година, като най-голямо намаление - с 4.1%, се наблюдава в местата за настаняване с 4 и 5 звезди.

През май 2023 г. в хотелите с 4 и 5 звезди са реализирани 78.8% от общия брой нощувки на чужди и 40.9% - на български граждани. В местата за настаняване с 3 звезди са осъществени 12.1% от нощувките на чужди и 28.6% - на български граждани, докато в 1 и 2 звезди те са съответно 9.1 и 30.5%.

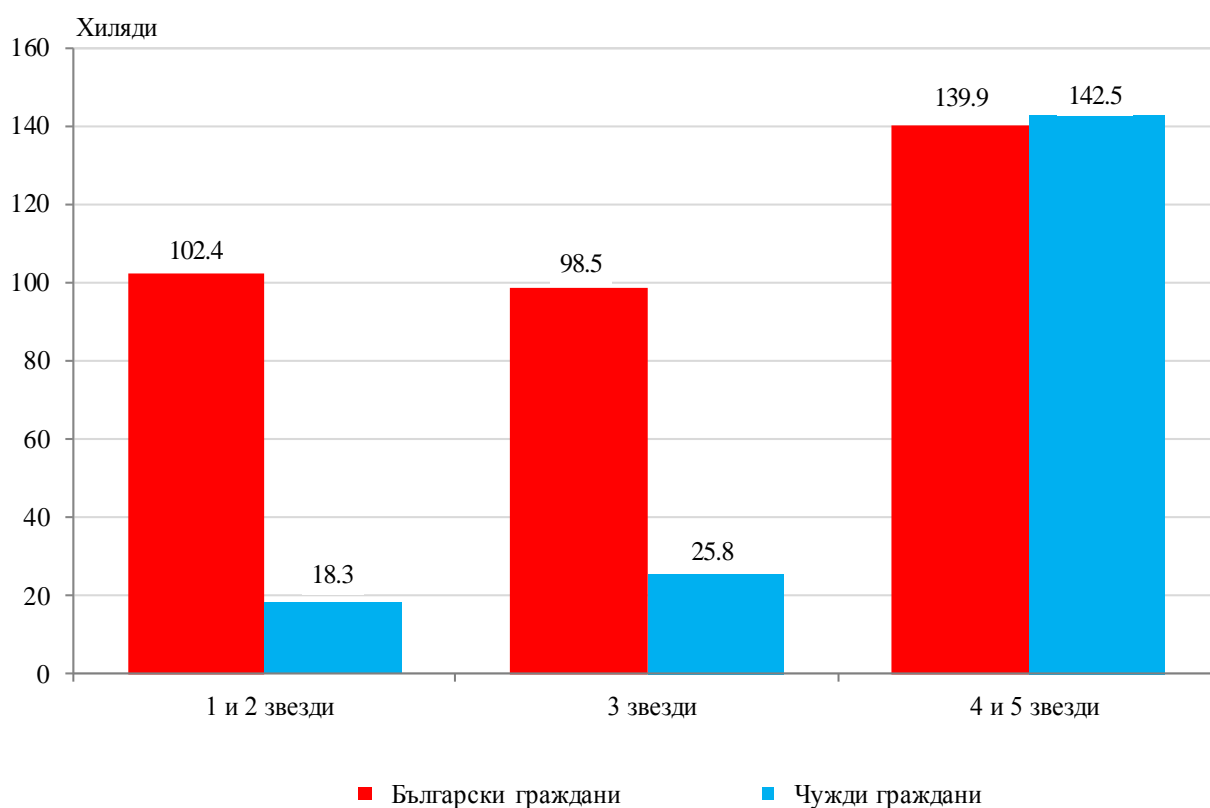
**Фиг. 1. Реализирани нощувки по категории на местата за настаняване и месеци**



<sup>1</sup> Съгласно указания на Евростат бежанците от Украйна не са включени в изследването.

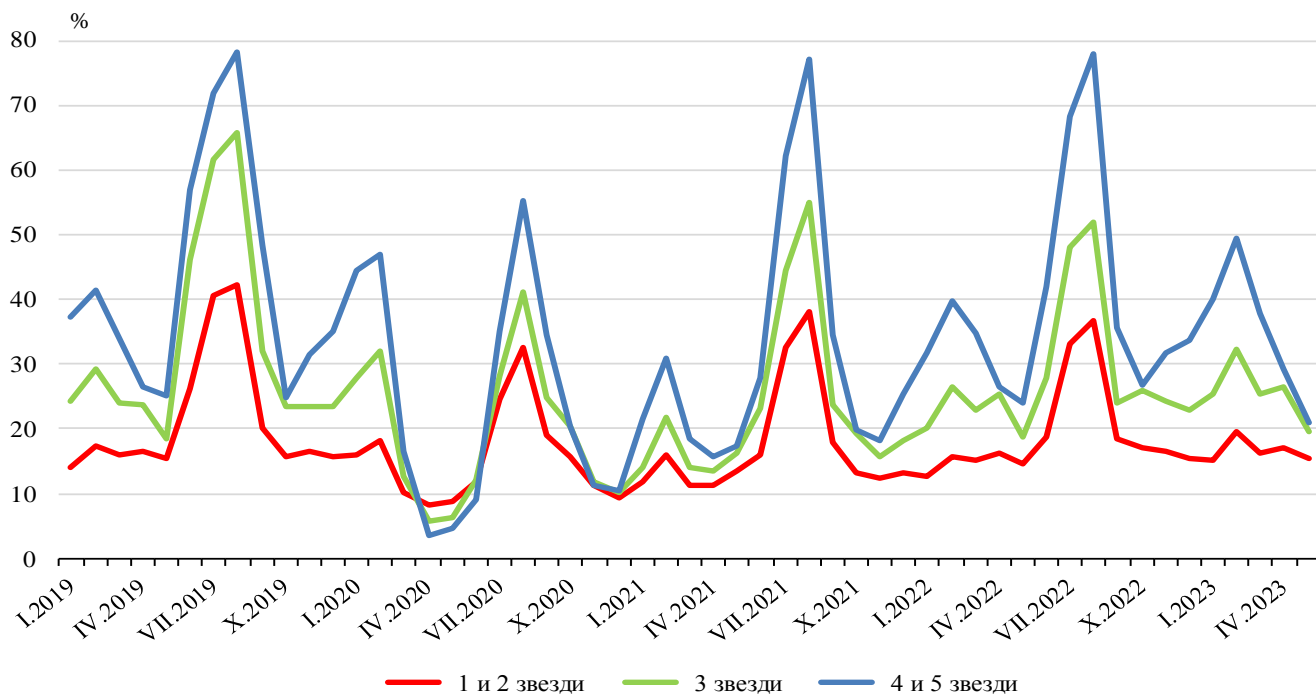
Броят на пренощуващите лица в местата за настаняване се увеличава със 7.2% в сравнение със същия месец на 2022 г. и достига 527.4 хиляди, като е отчетено увеличение както при чуждите граждани - с 16.6%, така и при българските - с 2.6%. Нощуващите български граждани са 340.8 хил. и са реализирали средно по 2.0 нощувки. Чуждите граждани са 186.6 хил., със средно по 3.0 нощувки, като 76.4% от тях са пребивавали в хотели с 4 и 5 звезди.

**Фиг. 2. Пренощували лица по категории на местата за настаняване през май 2023 година**



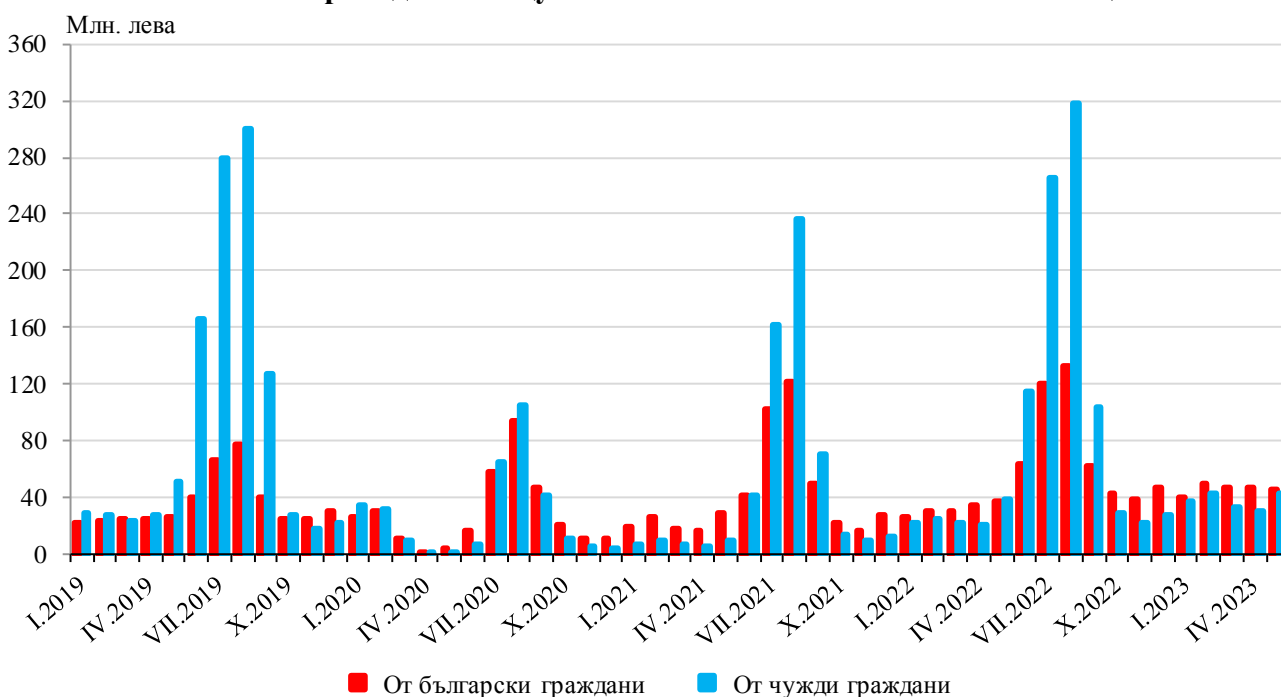
Общата заетост на леглата е 19.2%, като намалява с 1.1 процентни пункта в сравнение с май 2022 година. Най-висока е заетостта на леглата в местата за настаняване с 4 и 5 звезди - 21.0%, следват тези с 3 звезди - 19.5%, и с 1 и 2 звезди - 15.3%.

**Фиг. 3. Заетост на леглата по категории на местата за настаняване и месеци**



Приходите от нощувки достигат 87.7 млн. лв., или с 16.0% повече в сравнение с май 2022 година. Отчетено е увеличение на приходите както от български граждани - с 20.2%, така и от чужди граждани - с 11.9%.

**Фиг. 4. Приходи от нощувки в местата за настаняване по месеци**





## Методологични бележки

От 2012 г. статистическото изследване на **дейността на местата за настаняване** се провежда месечно в съответствие с Регламент № 692/2011 на Европейския парламент и на Съвета относно европейската статистика на туризма и Регламент № 1051/2011 на Европейската комисия за прилагане на Регламент № 692/2011 на Европейския парламент и на Съвета относно европейската статистика на туризма по отношение на структурата на отчетите за качеството и предаването на данните.

В наблюдението се включват категоризираните хотели, къмпинги и други места за краткосрочно настаняване с 10 или повече легла, функционирали през съответния отчетен период.

В показателя **други места за краткосрочно настаняване** са обхванати вилни и туристически селища, хостели, къщи за гости, бунгала, почивни домове, хижи, частни квартири и апартаменти и други места за краткосрочно настаняване.

**Легладенонощия в експлоатация** е максималният капацитет на разкритите легла за всеки ден от отчетния месец.

В **приходите от нощувки** в местата за настаняване са включени сумите, заплатени от гостите, без стойността на допълнителните услуги.

Приложение

Таблица 1

Дейност на местата за настаняване през май 2023 година<sup>1</sup>

Области	Места за настаняване - бр.	Легла - бр.	Легладе-нонощия - бр.	Реализирани нощувки - бр.		Пренощували лица - бр.		Приходи от нощувки - хил. лв.	
				общо	в т.ч. от чужди граждани	общо	в т.ч. чужди граждани	общо	в т.ч. от чужди граждани
<b>Общо за страната</b>	<b>2491</b>	<b>223574</b>	<b>6506165</b>	<b>1247679</b>	<b>562018</b>	<b>527412</b>	<b>186595</b>	<b>87661</b>	<b>42614</b>
Благоевград	177	13857	427926	83165	11801	36340	4986	6827	1056
Бургас	253	68559	1895362	241100	171504	66182	36710	14515	9319
Варна	216	40886	1136416	193571	139957	67064	38827	12724	9267
Велико									
Търново	126	4457	137825	27121	6919	16787	4564	1504	497
Видин	33	1061	33204	5858	933	4328	648	346	60
Враца	37	1283	39359	10518	1376	5485	548	477	86
Габрово	74	3429	103884	17178	1164	10091	588	842	73
Добрич	81	12573	356763	49470	29537	19145	9997	3873	2270
Кърджали	82	2547	78586	13316	1813	7904	1112	702	90
Кюстендил	88	3262	100133	15629	1623	8379	823	1005	134
Ловеч	88	4000	121189	22298	1297	11614	717	1353	66
Монтана	30	1177	36463	6334	206	2799	110	314	14
Пазарджик	113	7647	229713	70400	5777	28899	1674	4959	433
Перник	11	519	16089	3182	699	1462	265	169	49
Плевен	22	1213	37574	15643	7771	5577	981	663	320
Пловдив	248	12626	389155	106362	25496	52777	12152	7321	2044
Разград	16	582	18042	4275	595	2179	258	219	38
Русе	61	2298	70858	18998	5480	11576	2722	1108	337
Силистра	21	693	21385	3318	538	2208	341	184	39
Сливен	49	1555	48205	9498	2655	4795	751	567	228
Смолян	192	7518	232876	34613	2297	16617	1038	1803	144
София	88	6151	188834	22387	4573	10467	1494	1384	426
София (столица)	149	14950	462514	183208	121284	94138	57898	19093	14372
Стара Загора	65	5205	153806	55246	6819	21001	2129	3631	507
Търговище	14	525	16261	3463	689	2044	269	237	63
Хасково	65	2651	81152	18813	7033	10994	4159	1172	553
Шумен	72	1645	50736	7757	1226	4725	530	410	72
Ямбол	20	705	21855	4958	956	1835	304	259	57

<sup>1</sup> Функционирали през съответния период.