

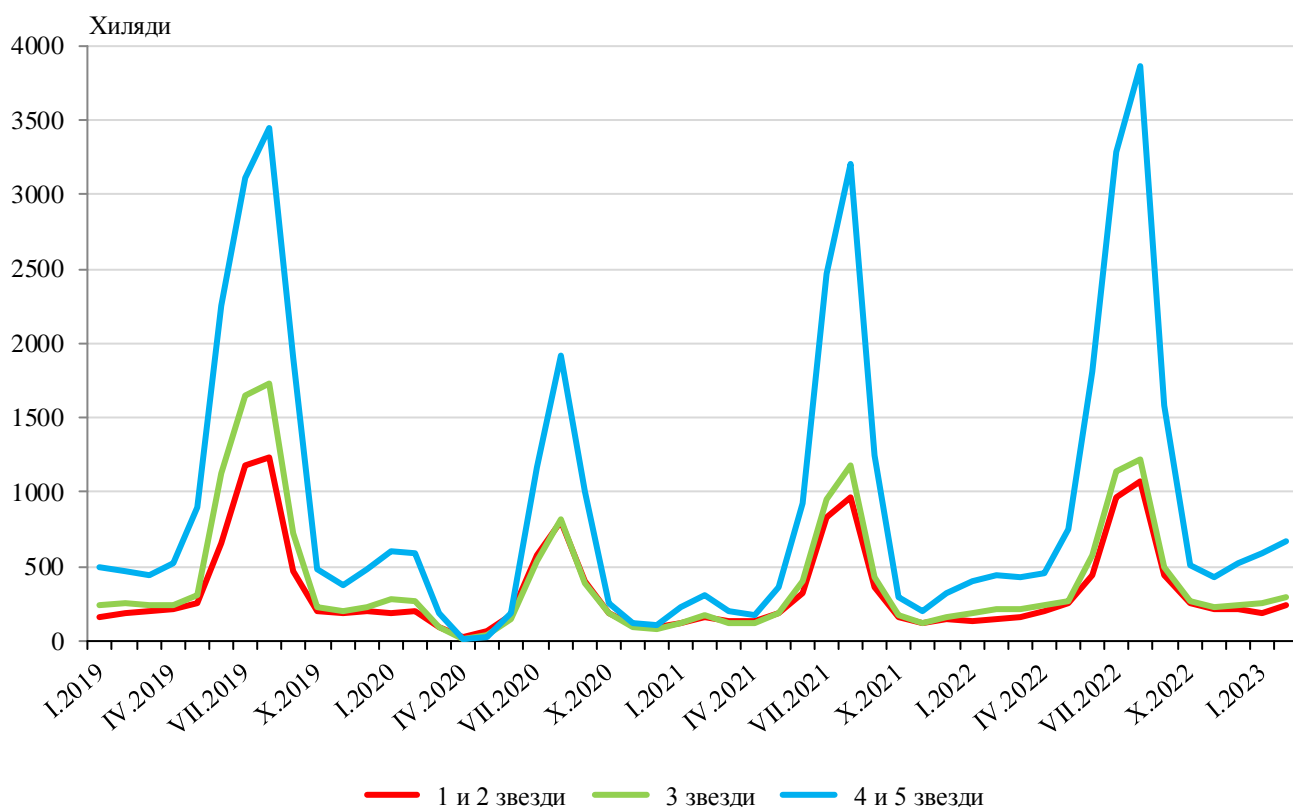
ДЕЙНОСТ НА МЕСТАТА ЗА НАСТАНЯВАНЕ¹ ПРЕЗ ФЕВРУАРИ 2023 ГОДИНА

През февруари 2023 г. в страната са функционирали 2 072 обекта с над 10 легла - хотели, мотели, къмпинги, хижи и други места за краткосрочно настаняване (табл. 1 от приложението), с 60.2 хил. стаи и 124.0 хил. легла в тях. В сравнение с февруари 2022 г. общият брой на местата за настаняване, функционирали през периода, се увеличава с 23.7%, а броят на леглата в тях - с 22.5%.

Общият брой на нощувките във всички места за настаняване през февруари 2023 г. е 1 195.9 хил., или с 50.6% повече в сравнение със същия месец на предходната година, като най-голямо увеличение на нощувките (с 62.8%) се наблюдава в местата за настаняване с 1 и 2 звезди.

През февруари 2023 г. в хотелите с 4 и 5 звезди са реализирани 77.1% от общия брой нощувки на чужди и 42.3% - на български граждани. В местата за настаняване с 3 звезди са осъществени 17.7% от нощувките на чужди и 29.2% - на български граждани, докато в останалите места за настаняване (с 1 и 2 звезди) те са съответно 5.2 и 28.5%.

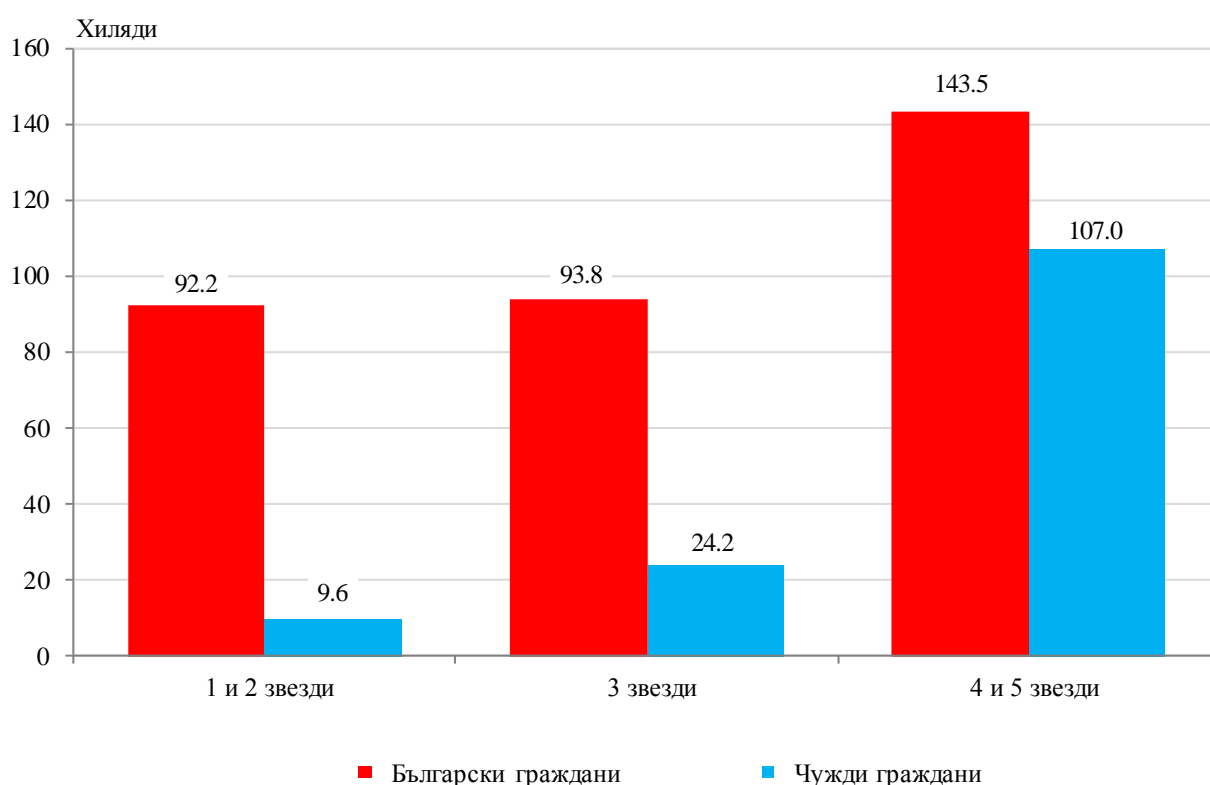
Фиг. 1. Реализирани нощувки по категории на местата за настаняване и месеци



¹ Съгласно указания на Евростат бежанците от Украйна не са включени в изследването.

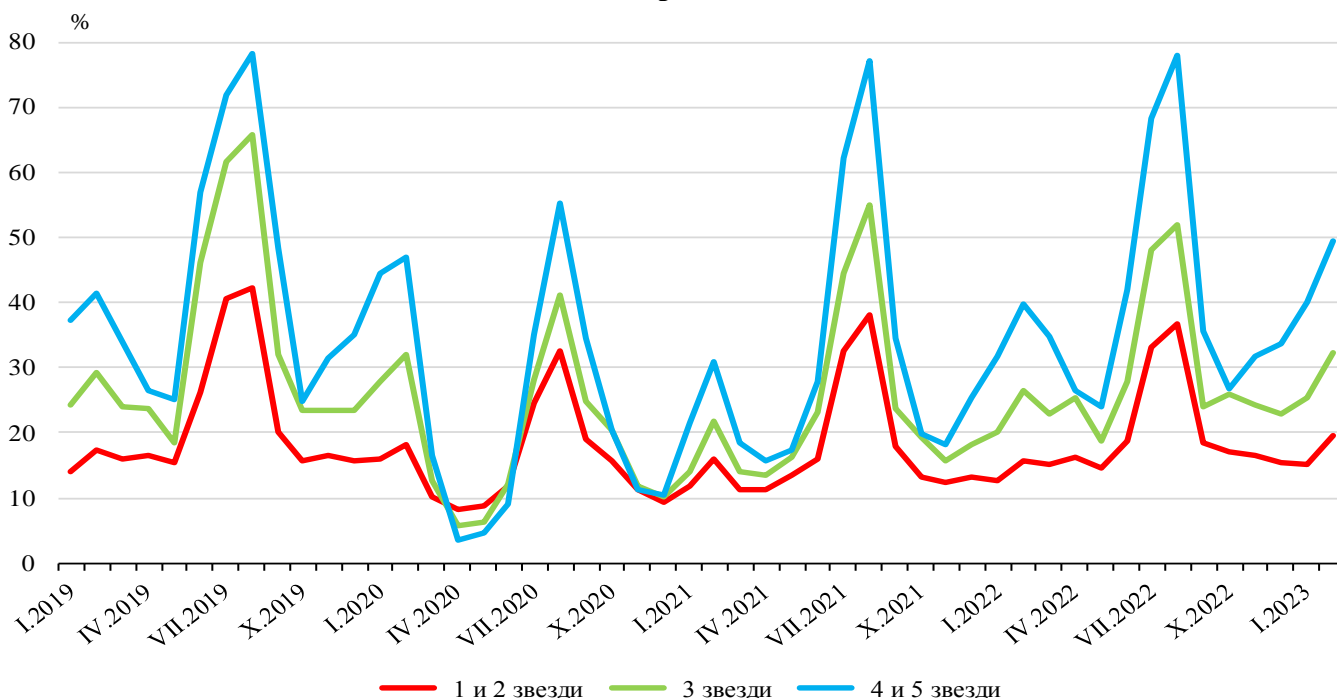
Броят на пренощуващите лица в местата за настаняване през февруари 2023 г. се увеличава с 48.7% в сравнение със същия месец на 2022 г. и достига 470.2 хиляди, като е отчетено увеличение както при чуждите граждани - с 65.5%, така и при българските - с 42.5%. Българските граждани, ношували в местата за настаняване през февруари 2023 г., са 329.5 хил. и са реализирали средно по 2.2 нощувки. Чуждите граждани са 140.7 хил. и са реализирали средно по 3.2 нощувки, като 76.0% от тях са ношували в хотели с 4 и 5 звезди.

Фиг. 2. Пренощували лица по категории на местата за настаняване през февруари 2023 година



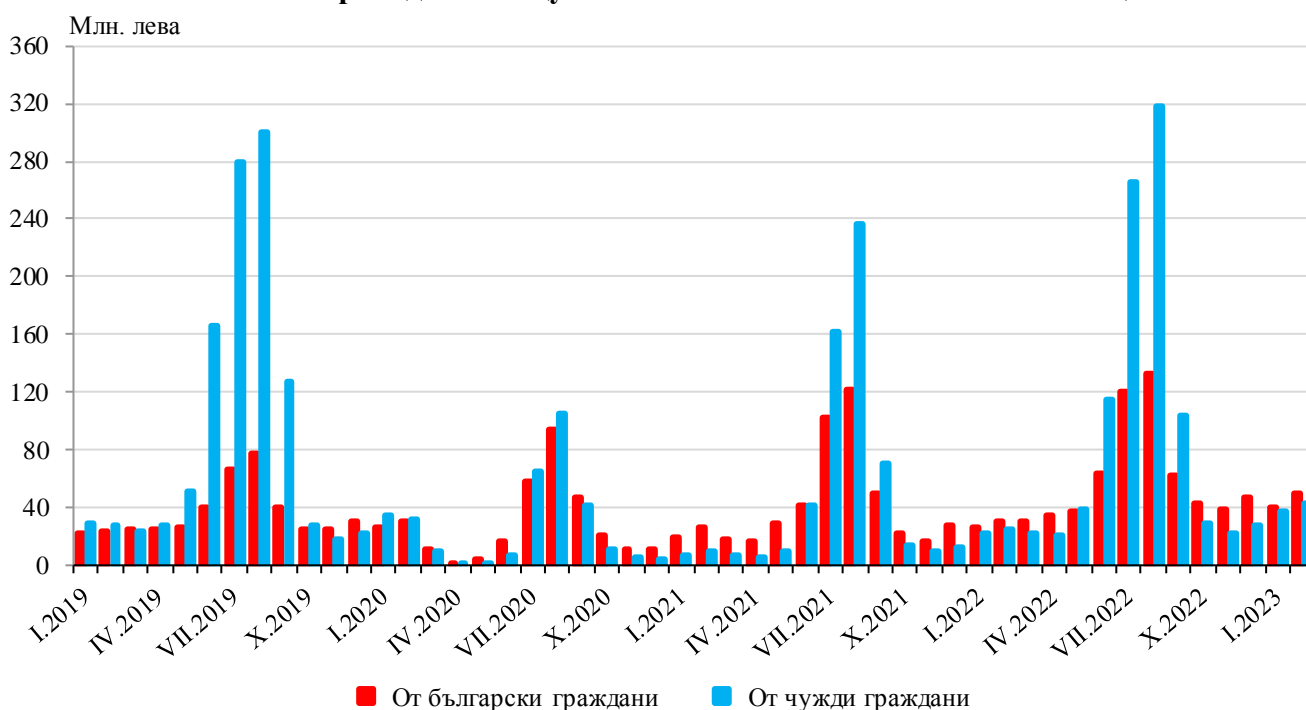
Общата заетост на леглата в местата за настаняване през февруари 2023 г. е 34.7%, като се увеличава с 6.5 процентни пункта в сравнение с февруари 2022 година. Най-висока е заетостта на леглата в местата за настаняване с 4 и 5 звезди - 49.5%, следват местата за настаняване с 3 звезди - 32.3%, и с 1 и 2 звезди - 19.7%.

Фиг. 3. Заетост на леглата по категории на местата за настаняване и месеци



Приходите от нощувки през февруари 2023 г. достигат 92.4 млн. лв., или със 70.6% повече в сравнение с февруари 2022 година. Отчетено е увеличение на приходите както от чужди граждани - със 75.4%, така и от български граждани - с 66.7%.

Фиг. 4. Приходи от нощувки в местата за настаняване по месеци





Методологични бележки

От 2012 г. статистическото изследване на **дейността на местата за настаняване** се провежда месечно в съответствие с Регламент № 692/2011 на Европейския парламент и на Съвета относно европейската статистика на туризма и Регламент № 1051/2011 на Европейската комисия за прилагане на Регламент № 692/2011 на Европейския парламент и на Съвета относно европейската статистика на туризма по отношение на структурата на отчетите за качеството и предаването на данните.

В наблюдението се включват категоризираните хотели, къмпинги и други места за краткосрочно настаняване с над 10 легла, функционирали през съответния отчетен период.

В показателя **други места за краткосрочно настаняване** са обхванати вилни и туристически селища, хостели, къщи за гости, бунгала, почивни домове, хижи, частни квартири и апартаменти и други места за краткосрочно настаняване.

Легладеноноция в експлоатация е максималният капацитет на разкритите легла за всеки ден от отчетния месец.

В **приходите от нощувки** в местата за настаняване са включени сумите, заплатени от гостите, без стойността на допълнителните услуги.

Приложение

Таблица 1

Дейност на местата за настаняване през февруари 2023 година¹

Области	Места за настаняване - бр.	Легла - бр.	Легладе-ноноция - бр.	Реализирани нощувки - бр.		Пренощували лица - бр.		Приходи от нощувки - хил. лв.	
				общо	в т.ч. от чужди граждани	общо	в т.ч. чужди граждани	общо	в т.ч. от чужди граждани
Общо за страната	2072	124005	3449435	1195923	457374	470209	140735	92386	42347
Благоевград	231	19018	531616	282743	176421	88521	45208	24664	16331
Бургас	80	6288	174871	34360	5152	15040	2388	2480	442
Варна	123	9992	279776	51281	24397	22619	7483	3376	1754
Велико Търново	99	3900	108919	18691	2735	10860	1598	996	191
Видин	26	939	25932	3611	703	1906	270	170	29
Враца	34	1233	34524	6334	533	2991	209	248	33
Габрово	62	2912	81536	13673	863	6506	333	656	51
Добрич	40	3700	103456	16651	3000	7457	1340	1700	341
Кърджали	67	2125	58494	5861	853	3347	390	319	47
Кюстендил	73	2685	74948	19717	983	9906	444	1214	63
Ловеч	72	2963	80223	19070	940	8854	299	1383	43
Монтана	24	1100	30665	5946	106	3139	65	280	7
Пазарджик	110	7482	206438	101166	3197	43062	1054	7938	274
Перник	8	415	11620	2973	683	1319	205	161	46
Плевен	22	1201	33628	10583	6215	3409	811	446	242
Пловдив	217	11850	328441	102165	16585	49422	7912	6990	1232
Разград	13	507	14196	3312	570	1601	276	190	36
Русе	55	2102	58556	11432	2878	6902	1533	690	234
Силистра	20	681	19068	2164	214	1476	158	106	13
Сливен	43	1424	39732	7341	1838	3502	484	398	145
Смолян	198	9576	265544	137353	35085	41435	7349	8216	2482
София	95	6807	189796	117965	70477	30321	14766	10160	7179
София (столица)	145	14925	414995	153810	93802	75548	41654	14796	10372
Стара Загора	61	5049	140171	44935	3292	19174	1050	3306	245
Търговище	13	501	14028	1891	345	1235	153	134	30
Хасково	62	2548	70462	13616	4340	7243	2864	939	391
Шумен	61	1404	38816	4377	604	2094	260	252	45
Ямбол	18	678	18984	2902	563	1320	179	178	49

¹ Функционирали през съответния период.