

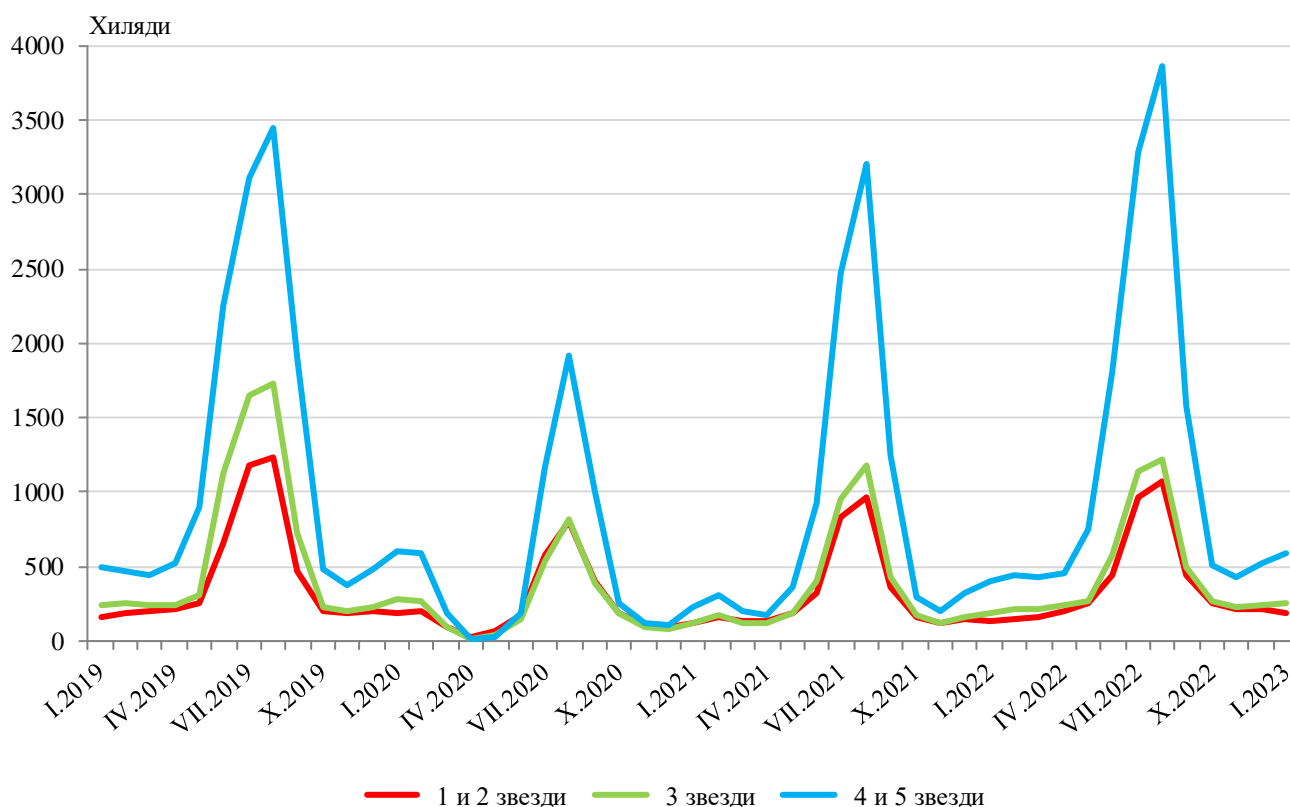
ДЕЙНОСТ НА МЕСТАТА ЗА НАСТАНЯВАНЕ¹ ПРЕЗ ЯНУАРИ 2023 ГОДИНА

През януари 2023 г. в страната са функционирали 2 066 обекта с над 10 легла - хотели, мотели, къмпинги, хижи и други места за краткосрочно настаняване (табл. 1 от приложението), с 59.3 хил. стаи и 121.7 хил. легла в тях. В сравнение с януари 2022 г. общият брой на местата за настаняване, функционирали през периода, се увеличава с 21.4%, а броят на леглата в тях - с 18.4%.

Общият брой на нощувките във всички места за настаняване през януари 2023 г. е 1 032.4 хил., или с 47.1% повече в сравнение със същия месец на предходната година, като най-голямо увеличение на нощувките (с 50.0%) се наблюдава в местата за настаняване с 1 и 2 звезди.

През януари 2023 г. в хотелите с 4 и 5 звезди са реализирани 77.9% от общия брой нощувки на чужди и 41.5% - на български граждани. В местата за настаняване с 3 звезди са осъществени 16.7% от нощувките на чужди и 30.5% - на български граждани, докато в останалите места за настаняване (с 1 и 2 звезди) те са съответно 5.4 и 28.0%.

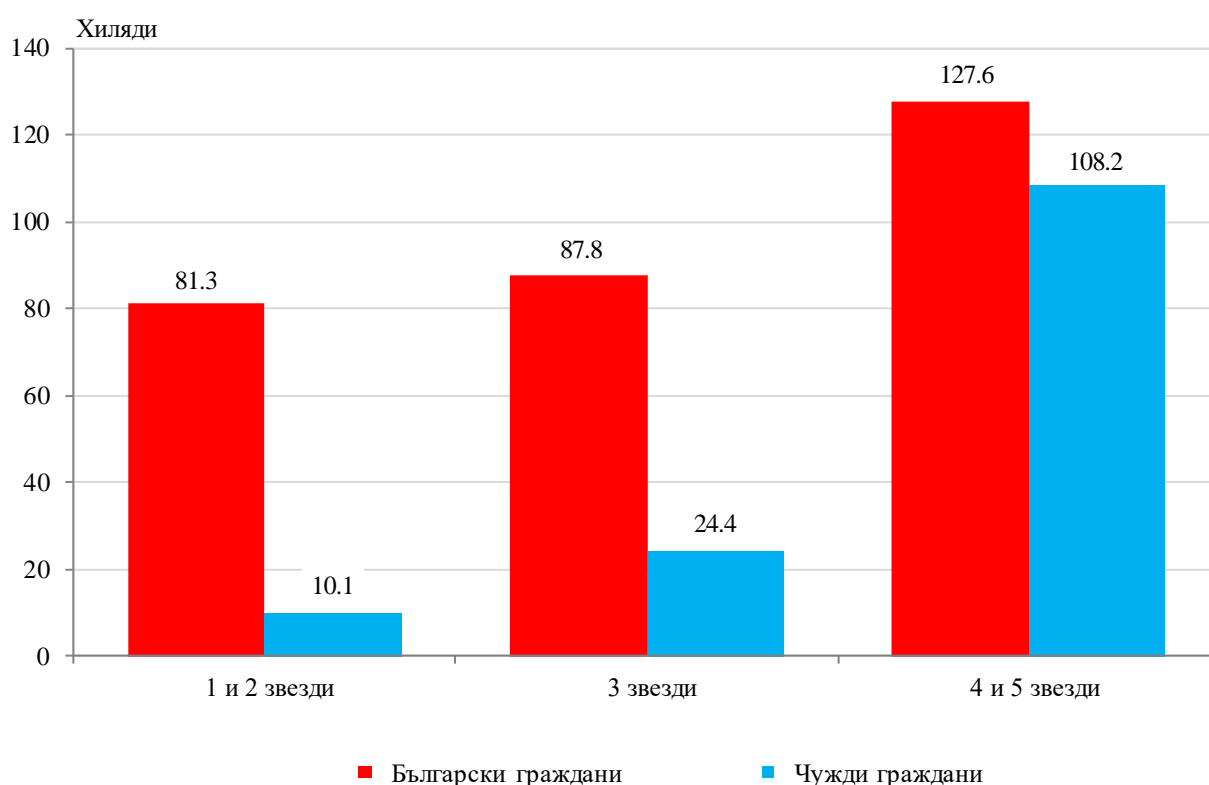
Фиг. 1. Реализирани нощувки по категории на местата за настаняване и месеци



¹ Съгласно указания на Евростат бежанците от Украйна не са включени в изследването.

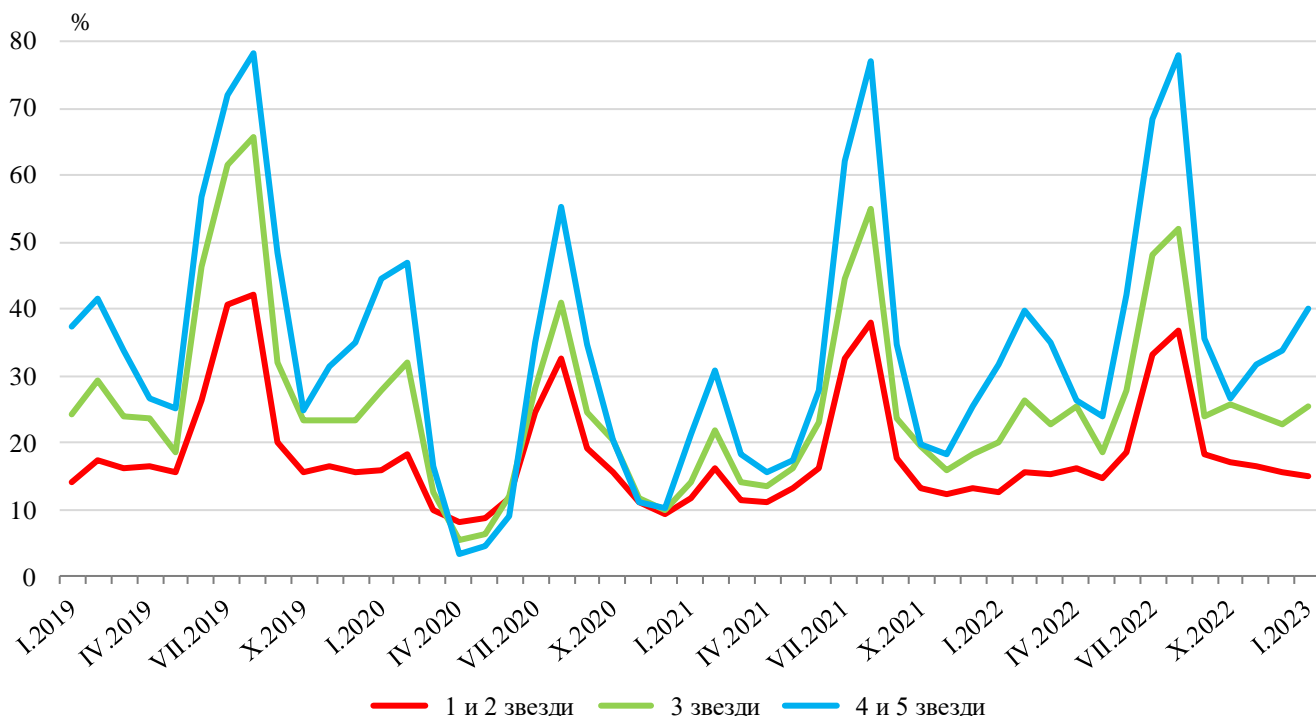
Броят на пренощуващите лица в местата за настаняване през януари 2023 г. се увеличава с 50.6% в сравнение със същия месец на 2022 г. и достига 439.5 хиляди, като е отчетено увеличение както при чуждите граждани - с 81.0%, така и при българските - с 39.3%. Българските граждани, нощували в местата за настаняване през януари 2023 г., са 296.7 хил. и са реализирали средно по 2.0 нощувки. Чуждите граждани са 142.8 хил. и са реализирали средно по 3.1 нощувки, като 75.8% от тях са нощували в хотели с 4 и 5 звезди.

Фиг. 2. Пренощували лица по категории на местата за настаняване през януари 2023 година



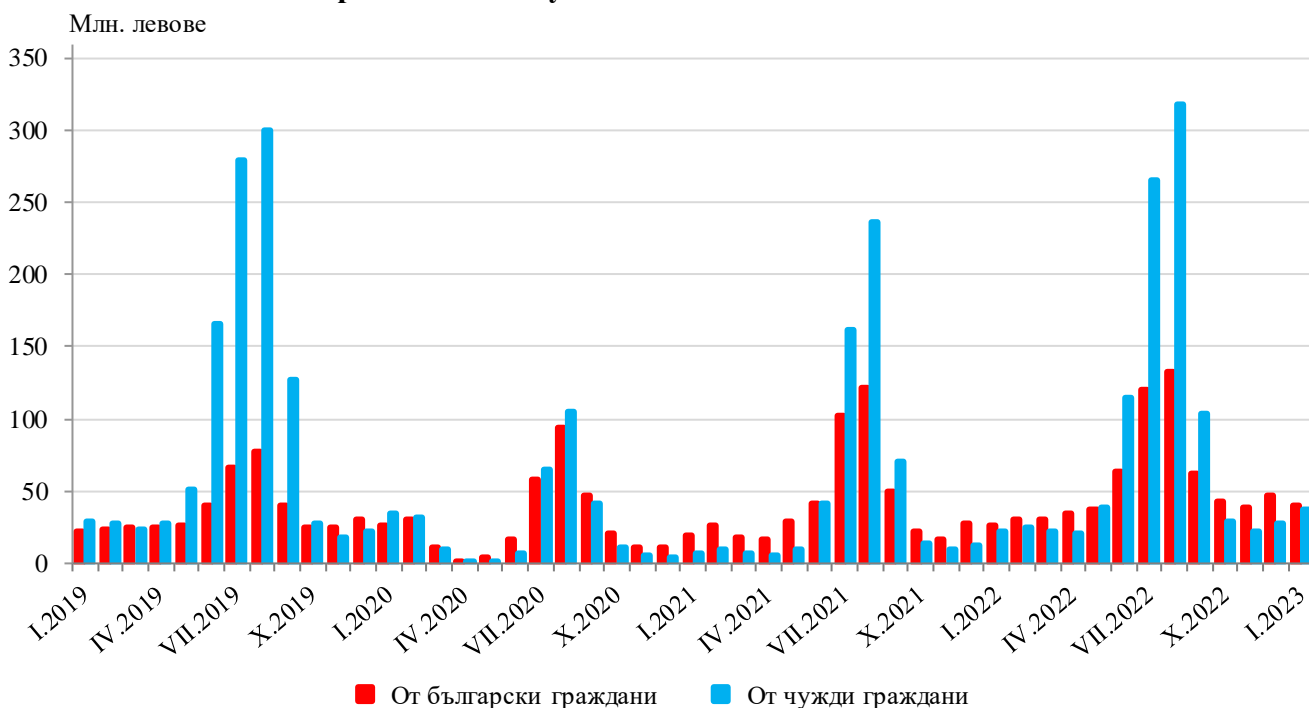
Общата заетост на леглата в местата за настаняване през януари 2023 г. е 27.6%, като се увеличава с 5.3 процентни пункта в сравнение с януари 2022 година. Най-висока е заетостта на леглата в местата за настаняване с 4 и 5 звезди - 40.1%, следват местата за настаняване с 3 звезди - 25.4%, и с 1 и 2 звезди - 15.0%.

Фиг. 3. Заетост на леглата по категории на местата за настаняване и месеци



Приходите от нощувки през януари 2023 г. достигат 77.6 млн. лв., или с 60.1% повече в сравнение с януари 2022 година. Отчетено е увеличение на приходите както от чужди граждани - с 67.5%, така и от български граждани - с 53.8%

Фиг. 4. Приходи от нощувки в местата за настаняване по месеци





Методологични бележки

От 2012 г. статистическото изследване на **дейността на местата за настаняване** се провежда месечно в съответствие с Регламент № 692/2011 на Европейския парламент и на Съвета относно европейската статистика на туризма и Регламент № 1051/2011 на Европейската комисия за прилагане на Регламент № 692/2011 на Европейския парламент и на Съвета относно европейската статистика на туризма по отношение на структурата на отчетите за качеството и предаването на данните.

В наблюдението се включват категоризираните хотели, къмпинги и други места за краткосрочно настаняване с над 10 легла, функционирали през съответния отчетен период.

В показателя **други места за краткосрочно настаняване** са обхванати вилни и туристически селища, хостели, къщи за гости, бунгала, почивни домове, хижи, частни квартири и апартаменти и други места за краткосрочно настаняване.

Легладенонощия в експлоатация е максималният капацитет на разкритите легла за всеки ден от отчетния месец.

В **приходите от нощувки** в местата за настаняване са включени сумите, заплатени от гостите, без стойността на допълнителните услуги.

Приложение

Таблица 1

Дейност на местата за настаняване през януари 2023 година¹

Области	Места за настаняване - бр.	Легла - бр.	Легладе-нонощия - бр.	Реализирани нощувки - бр.		Пренощували лица - бр.		Приходи от нощувки - хил. лв.	
				общо	в т.ч. от чужди граждани	общо	в т.ч. чужди граждани	общо	в т.ч. от чужди граждани
Общо за страната	2066	121713	3740877	1032431	435808	439470	142755	77590	37173
Благоевград	226	18570	572221	229498	151223	79659	42585	19645	13159
Бургас	84	6411	197735	29934	5690	13033	2524	2198	496
Варна	113	8915	276365	46918	25516	21081	8098	3045	1731
Велико									
Търново	97	3565	110205	16426	3322	10069	1951	928	246
Видин	26	946	29326	2962	496	2102	254	163	26
Враца	36	1277	39088	6890	871	3357	213	254	42
Габрово	62	2731	84191	7830	645	4677	278	422	46
Добрич	32	3001	93031	16174	5436	7831	2510	1530	536
Кърджали	66	2130	64789	7370	801	4397	541	463	47
Кюстендил	69	2705	83841	17063	1745	9338	722	1159	139
Ловеч	75	3167	97805	17834	868	9040	332	1246	44
Монтана	23	1065	32935	4971	184	2834	96	251	12
Пазарджик	112	7496	227575	88660	4544	40441	1469	7311	395
Перник	11	477	14787	3360	904	1567	332	166	51
Плевен	24	1247	38657	8983	5012	3337	653	374	195
Пловдив	222	11933	364493	84706	13001	43058	6408	5499	890
Разград	13	532	16492	3080	521	1272	197	150	32
Русе	58	2223	67847	9982	2933	5748	1382	580	225
Силистра	21	693	20491	2467	348	1615	212	125	21
Сливен	41	1352	41881	6255	1688	3240	448	320	131
Смолян	210	9785	301518	109738	43734	37378	9625	6724	3052
София	86	6588	203678	92147	61006	25848	12915	7409	5341
София (столица)	146	14942	454642	152331	95088	77529	44033	13435	9464
Стара Загора	58	4935	151461	44090	3277	17693	943	2680	212
Търговище	12	481	14897	2014	404	1303	162	124	28
Хасково	62	2510	77810	13925	5229	8348	3370	986	502
Шумен	64	1450	44950	4670	839	2384	300	251	56
Ямбол	17	586	18166	2153	483	1291	202	152	54

¹ Функционирали през съответния период.