

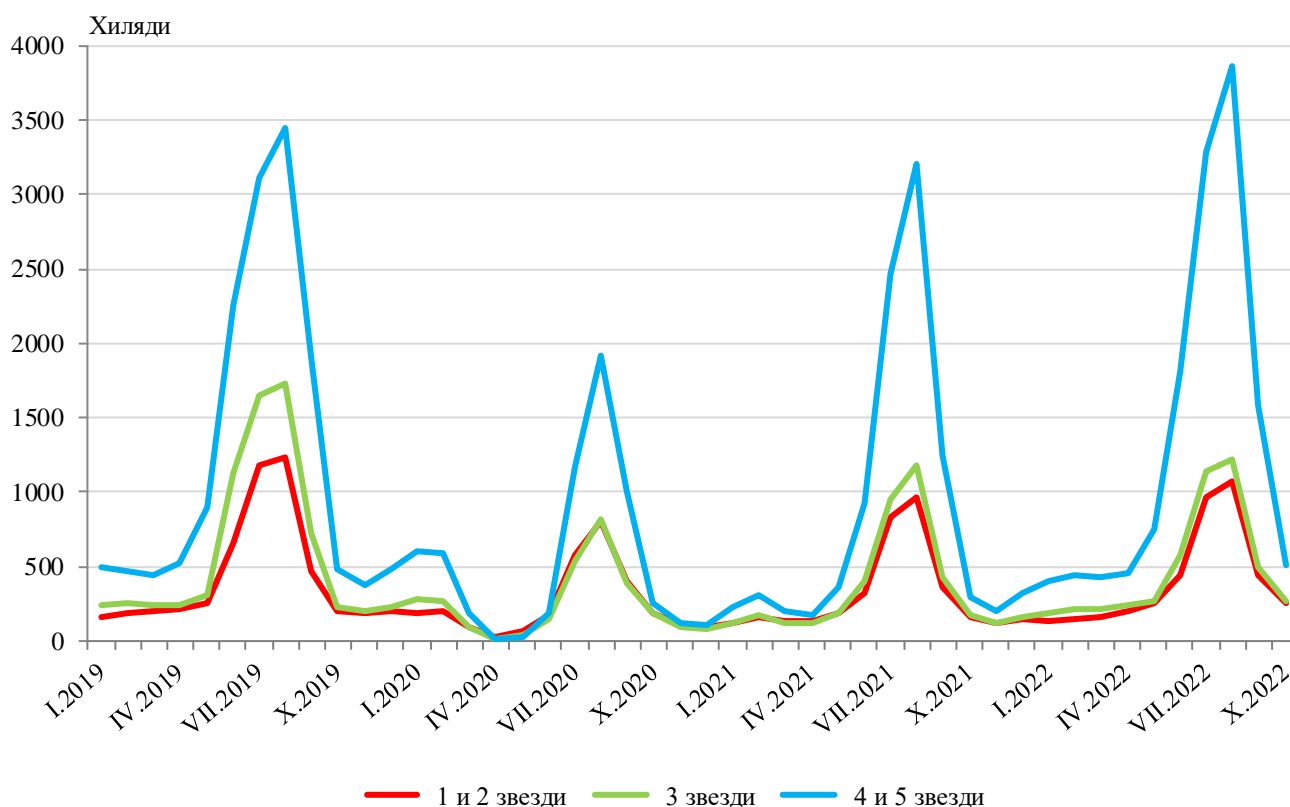
## ДЕЙНОСТ НА МЕСТАТА ЗА НАСТАНЯВАНЕ<sup>1</sup> ПРЕЗ ОКТОМВРИ 2022 ГОДИНА

През октомври 2022 г. в страната са функционирали 2 202 обекта с над 10 легла - хотели, мотели, къмпинги, хижи и други места за краткосрочно настаняване (табл. 1 от приложението), с 67.9 хил. стаи и 142.8 хил. легла в тях. В сравнение с октомври 2021 г. общият брой на местата за настаняване, функционирали през периода, се увеличава с 24.4%, а броят на леглата в тях - с 22.6%.

Общият брой на нощувките във всички места за настаняване през октомври 2022 г. е 1 021.7 хил., или с 66.3% повече в сравнение със същия месец на предходната година. Българските граждани са реализирали 689.0 хил. нощувки, а чуждите - 332.7 хиляди.

През октомври 2022 г. в хотелите с 4 и 5 звезди са реализирани 70.4% от общия брой нощувки на чужди и 39.4% - на български граждани. В местата за настаняване с 3 звезди са осъществени 19.0% от нощувките на чужди и 29.7% - на български граждани, докато в останалите места за настаняване (с 1 и 2 звезди) те са съответно 10.6 и 30.9%.

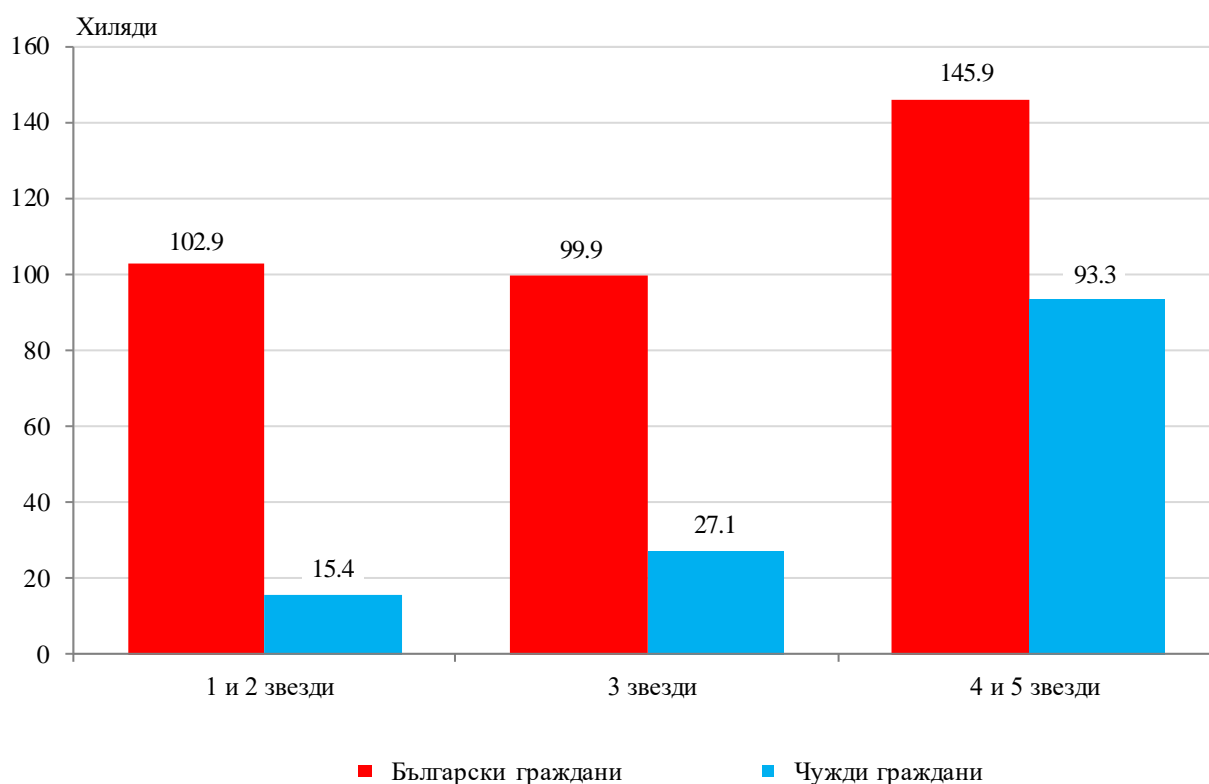
**Фиг. 1. Реализирани нощувки по категории на местата за настаняване и месеци**



<sup>1</sup> Съгласно указания на Евростат бежанците от Украйна не са включени в изследването.

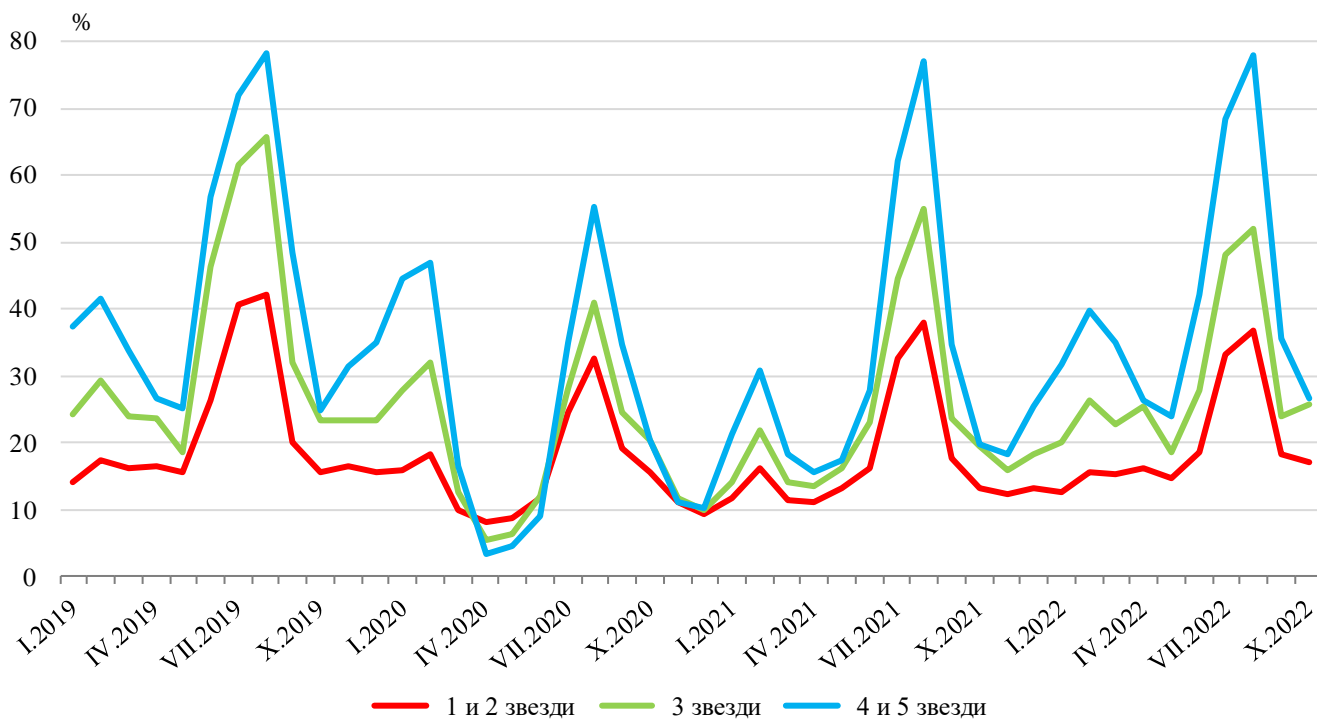
Броят на пренощуващите лица в местата за настаняване през октомври 2022 г. се увеличава с 68.2% в сравнение със същия месец на 2021 г. и достига 484.5 хиляди. Българските граждани, нощуващи в местата за настаняване през октомври 2022 г., са 348.7 хил. и са реализирали средно по 2.0 нощувки. Чуждите граждани са 135.8 хил. и са реализирали средно по 2.4 нощувки, като 68.7% от тях са нощуващи в хотели с 4 и 5 звезди.

**Фиг. 2. Пренощували лица по категории на местата за настаняване през октомври 2022 година**



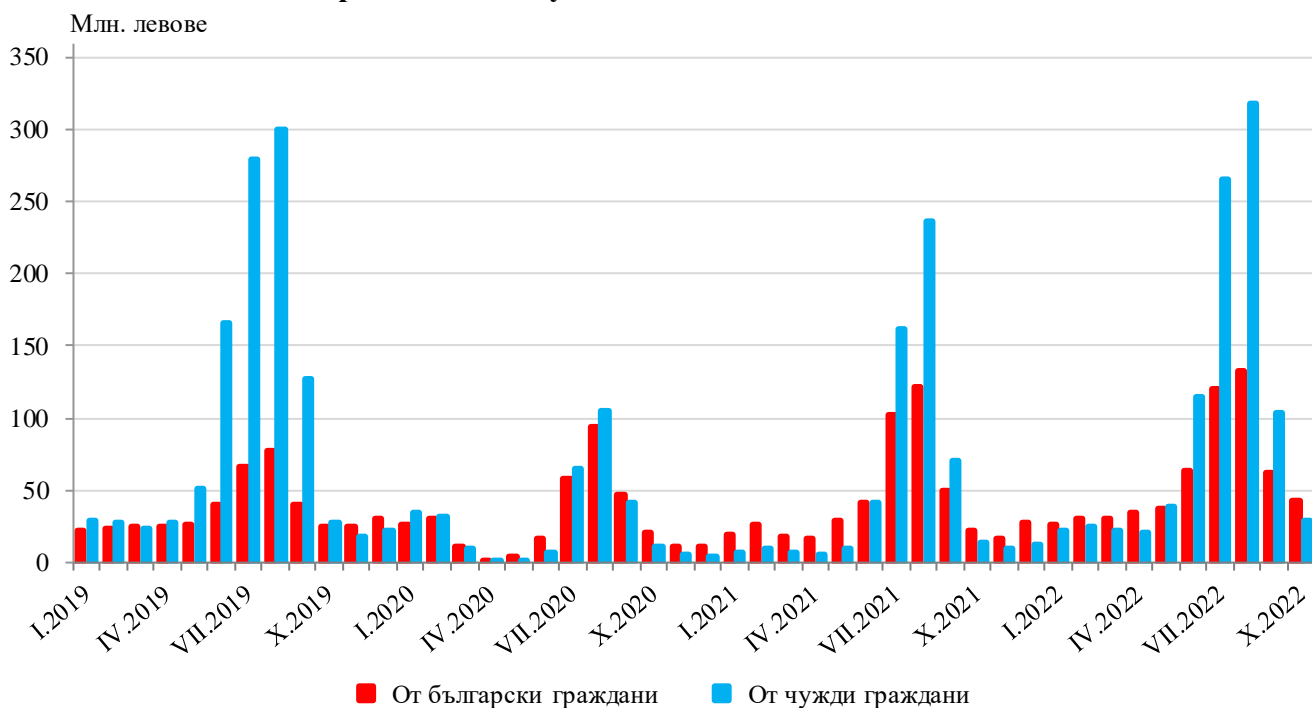
Общата заетост на леглата в местата за настаняване през октомври 2022 г. е 23.3%, като се увеличава с 5.8 процентни пункта в сравнение с октомври 2021 година. Най-висока е заетостта на леглата в местата за настаняване с 4 и 5 звезди - 26.7%, следват местата за настаняване с 3 звезди - 25.9%, и с 1 и 2 звезди - 17.1%.

**Фиг. 3. Заетост на леглата по категории на местата за настаняване и месеци**



Приходите от нощувки през октомври 2022 г. достигат 71.2 млн. лв., като 42.1 млн. лв. са от български граждани, а 29.1 млн. лв. - от чужди граждани.

**Фиг. 4. Приходи от нощувки в местата за настаняване по месеци**





## Методологични бележки

От 2012 г. статистическото изследване на **дейността на местата за настаняване** се провежда месечно в съответствие с Регламент № 692/2011 на Европейския парламент и на Съвета относно европейската статистика на туризма и Регламент № 1051/2011 на Европейската комисия за прилагане на Регламент № 692/2011 на Европейския парламент и на Съвета относно европейската статистика на туризма по отношение на структурата на отчетите за качеството и предаването на данните.

В наблюдението се включват категоризираните хотели, къмпинги и други места за краткосрочно настаняване с над 10 легла, функционирали през съответния отчетен период.

В показателя **други места за краткосрочно настаняване** са обхванати вилни и туристически селища, хостели, къщи за гости, бунгала, почивни домове, хижи, частни квартири и апартаменти и други места за краткосрочно настаняване.

**Легладеноноция в експлоатация** е максималният капацитет на разкритите легла за всеки ден от отчетния месец.

В **приходите от нощувки** в местата за настаняване са включени сумите, заплатени от гостите, без стойността на допълнителните услуги.

Приложение

Таблица 1

Дейност на местата за настаняване през октомври 2022 година<sup>1</sup>

Области	Места за настаняване - бр.	Легла - бр.	Легладе-нонощия - бр.	Реализирани нощувки - бр.		Пренощували лица - бр.		Приходи от нощувки - хил. лв.	
				общо	в т.ч. от чужди граждани	общо	в т.ч. чужди граждани	общо	в т.ч. от чужди граждани
<b>Общо за страната</b>	<b>2202</b>	<b>142837</b>	<b>4379475</b>	<b>1021674</b>	<b>332676</b>	<b>484530</b>	<b>135845</b>	<b>71195</b>	<b>29092</b>
Благоевград	157	12348	378214	94393	20852	46275	8144	6968	1615
Бургас	132	19764	595584	64803	26242	24837	9059	4266	1723
Варна	154	16222	502602	89352	53463	35892	15936	5867	3668
Велико									
Търново	124	4333	134307	29273	7363	17948	4615	1502	451
Видин	31	988	30916	7124	1106	4559	627	377	63
Враца	33	1206	37386	11344	2515	4426	577	417	128
Габрово	69	3309	100487	18985	1604	9978	678	863	90
Добрич	64	9698	300608	28335	9597	13717	3796	2420	847
Кърджали	70	2270	70358	9368	979	5683	555	456	47
Кюстендил	88	3145	97345	16806	1572	9694	891	1046	118
Ловеч	83	3651	110285	24034	1880	12623	764	1465	90
Монтана	32	1287	39494	7297	261	3310	190	289	17
Пазарджик	85	6809	208554	85861	5974	35252	1652	5790	449
Перник	12	504	15624	3300	636	1873	335	171	40
Плевен	25	1257	38957	17548	9496	5916	1179	675	361
Пловдив	237	11981	367681	116049	24746	57438	11357	7380	1776
Разград	15	568	17608	4969	857	2498	401	251	53
Русе	63	2335	72002	16381	4309	10246	2570	917	298
Силистра	22	704	21687	4126	556	2232	285	197	35
Сливен	43	1610	49653	9653	2243	5945	750	550	162
Смолян	198	7987	247175	35595	2197	17653	996	1752	147
София	83	5916	183193	30665	3088	16619	1515	1743	229
София (столица)	150	14834	450992	213540	138105	105178	63215	21006	15710
Стара Загора	65	4825	146545	48612	5115	17641	1679	2855	368
Търговище	13	480	14680	2482	414	1618	186	180	39
Хасково	66	2604	79276	18876	4684	9609	3044	1127	404
Шумен	68	1499	46469	7351	1403	3898	494	385	84
Ямбол	20	703	21793	5552	1419	1972	355	280	80

<sup>1</sup> Функционирали през съответния период.