

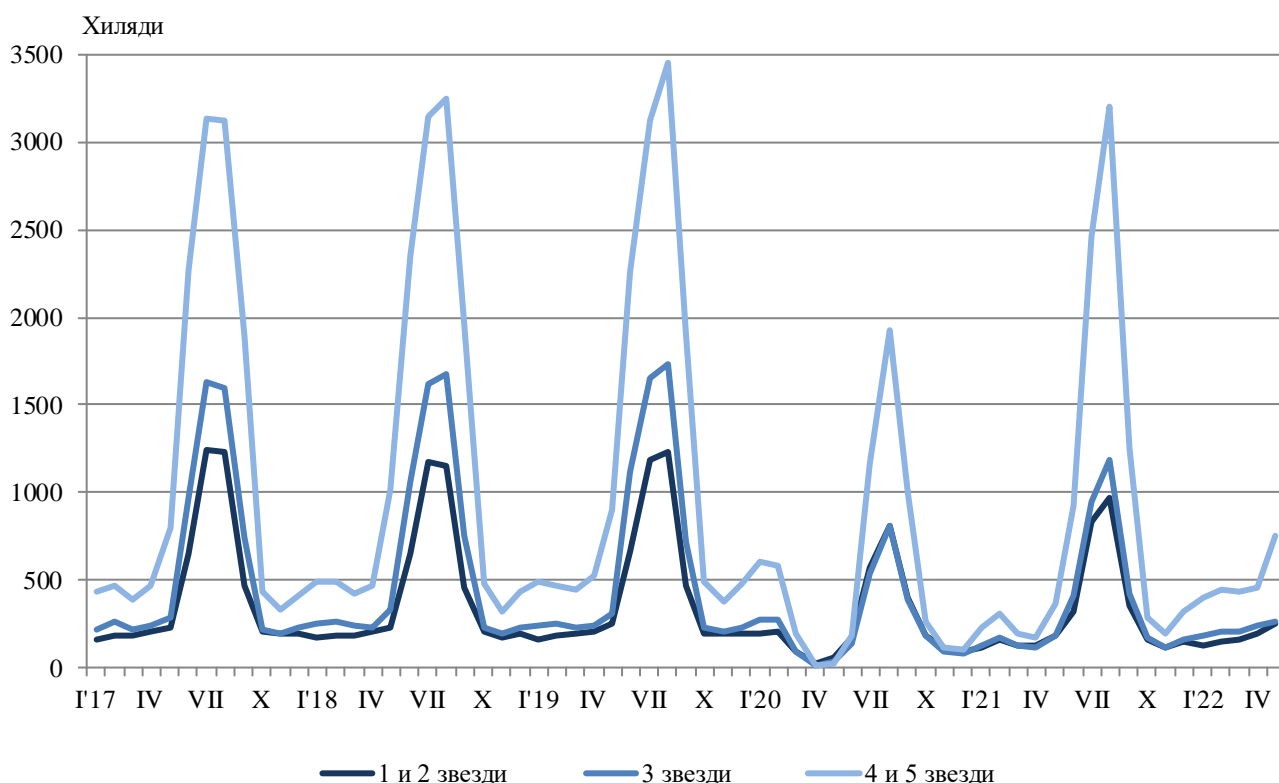
ДЕЙНОСТ НА МЕСТАТА ЗА НАСТАНЯВАНЕ¹ ПРЕЗ МАЙ 2022 ГОДИНА

През май 2022 г. в страната са функционирали 2 373 обекта с над 10 легла - хотели, мотели, къмпинги, хижи и други места за краткосрочно настаняване (табл. 1 от приложението). Броят на стаите в тях е 94.2 хил., а на леглата - 207.2 хиляди. В сравнение с май 2021 г. общият брой на местата за настаняване, функционирали през периода, се увеличава с 16.2%, а броят на леглата в тях - с 34.9%.

Общият брой на нощувките във всички места за настаняване, регистрирани през май 2022 г., е 1 263.1 хил., или със 72.6% повече в сравнение със същия месец на предходната година. Българските граждани са реализирали 657.1 хил. нощувки, а чуждите - 606.0 хиляди.

През май 2022 г. в хотелите с 4 и 5 звезди са реализирани 78.2% от общия брой нощувки на чужди граждани и 42.7% - на българи. В местата за настаняване с 3 звезди са осъществени 12.2% от нощувките на чужди граждани и 28.8% - на българи, докато в останалите места за настаняване (с 1 и 2 звезди) те са съответно 9.6 и 28.5%.

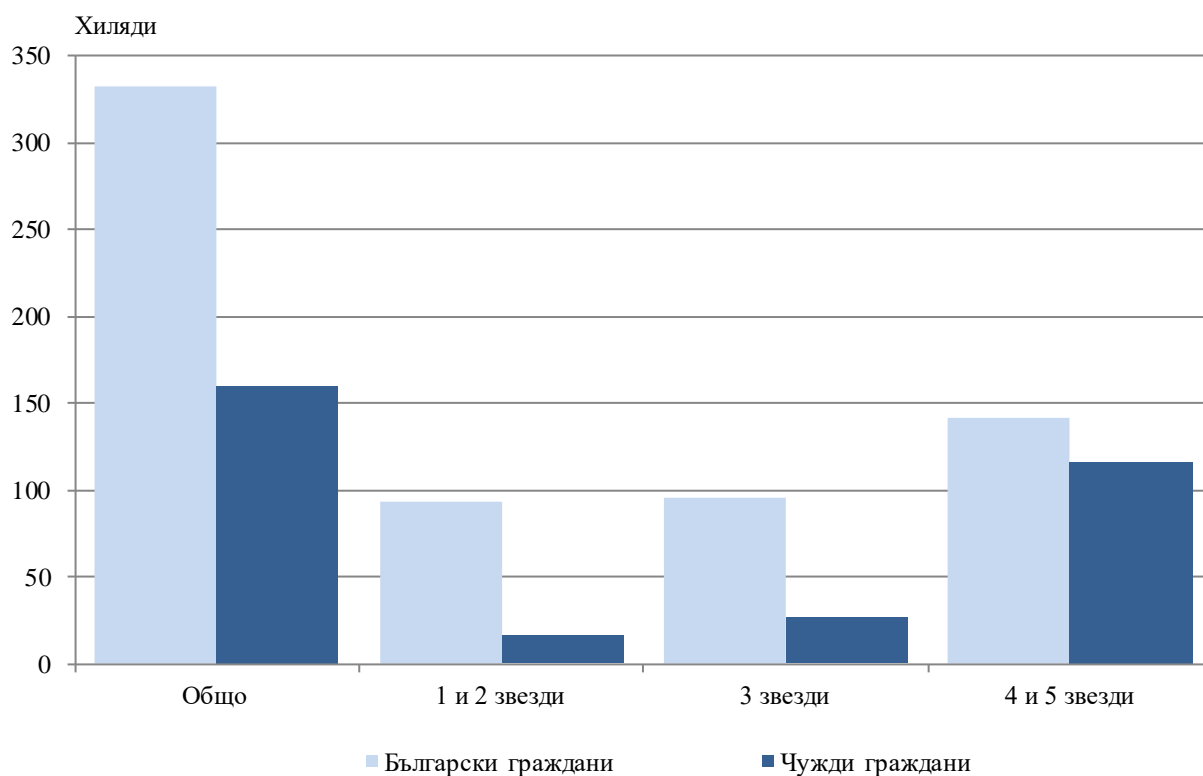
Фиг. 1. Реализирани нощувки по категории на местата за настаняване и месеци



¹ Съгласно указания на Евростат бежанците от Украйна не са включени в изследването.

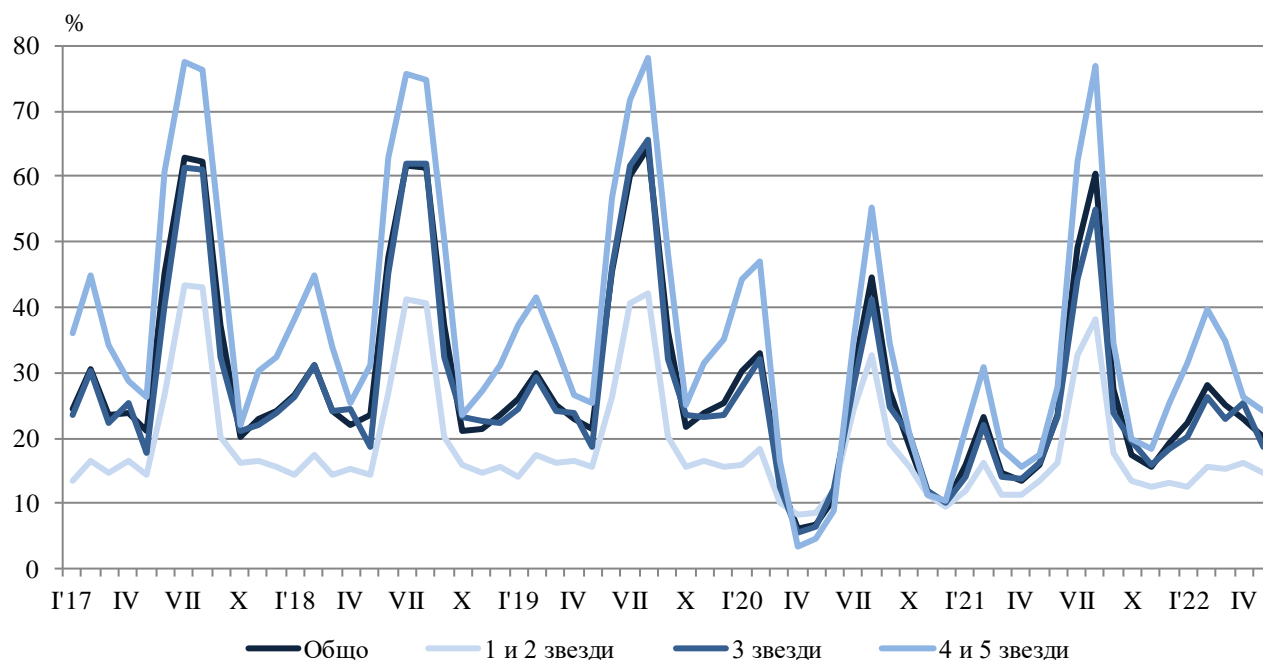
Броят на пренощуващите лица в местата за настаняване през май 2022 г. се увеличава с 41.2% в сравнение със същия месец на 2021 г. и достига 492.0 хиляди. Българските граждани, нощуващи в местата за настаняване през май 2022 г., са 332.0 хил. и са реализирали средно по 2.0 нощувки. Чуждите граждани са 160.0 хил. и са реализирали средно по 3.8 нощувки, като 72.7% от тях са нощуващи в хотели с 4 и 5 звезди.

Фиг. 2. Пренощуващи лица по категории на местата за настаняване през май 2022 година



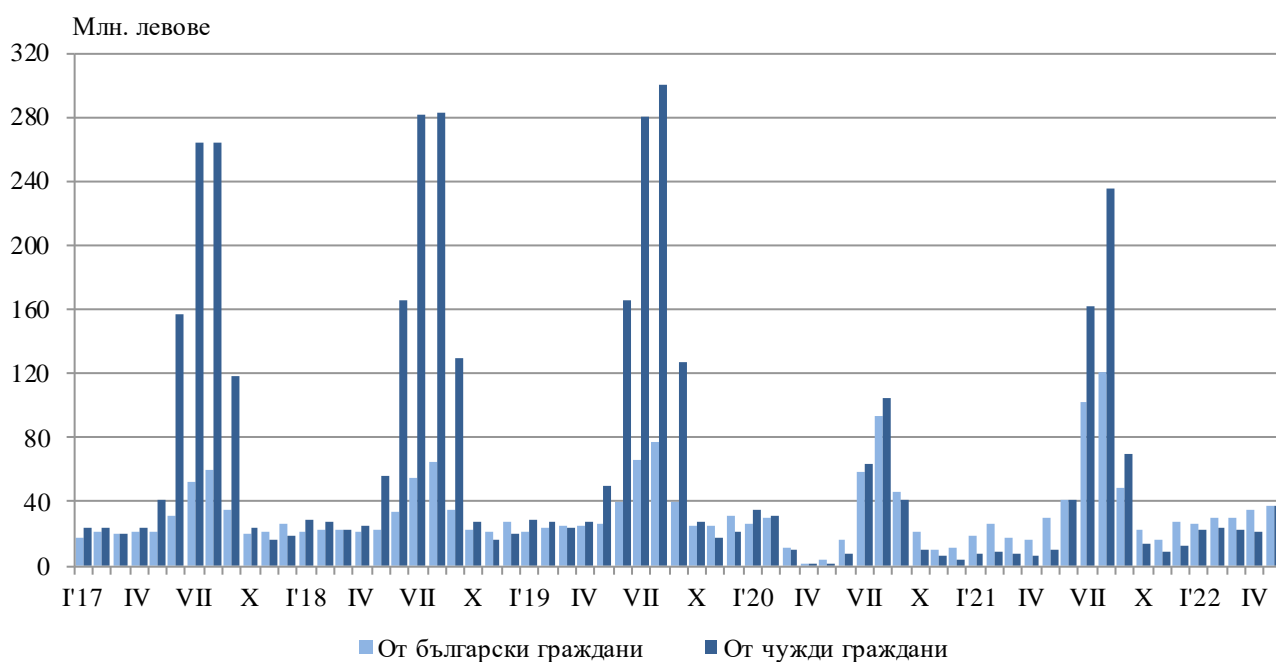
Общата заетост на леглата в местата за настаняване през май 2022 г. е 20.3%, като се увеличава с 4.4 процентни пункта в сравнение с май 2021 година. Най-висока е заетостта на леглата в местата за настаняване с 4 и 5 звезди - 24.0%, следват местата за настаняване с 3 звезди - 18.6%, и с 1 и 2 звезди - 14.7%.

Фиг. 3. Заетост на леглата по категории на местата за настаняване и месеци



Приходите от нощувки през май 2022 г. достигат 75.6 млн. лв., като 38.1 млн. лв. са от чужди граждани, а 37.5 млн. лв. - от български граждани.

Фиг. 4. Приходи от нощувки в местата за настаняване по месеци





Методологични бележки

От 2012 г. статистическото изследване на **дейността на местата за настаняване** се провежда месечно в съответствие с Регламент № 692/2011 на Европейския парламент и на Съвета относно европейската статистика на туризма и Регламент № 1051/2011 на Европейската комисия за прилагане на Регламент № 692/2011 на Европейския парламент и на Съвета относно европейската статистика на туризма по отношение на структурата на отчетите за качеството и предаването на данните.

В наблюдението се включват категоризираните хотели, къмпинги и други места за краткосрочно настаняване с над 10 легла, функционирали през съответния отчетен период.

В показателя **други места за краткосрочно настаняване** са обхванати вилни и туристически селища, хостели, къщи за гости, бунгала, почивни домове, хижи, частни квартири и апартаменти и други места за краткосрочно настаняване.

Легладеноноция в експлоатация е максималният капацитет на разкритите легла за всеки ден от отчетния месец.

В **приходите от нощувки** в местата за настаняване са включени сумите, заплатени от гостите, без стойността на допълнителните услуги.

Приложение

Таблица 1

Дейност на местата за настаняване през май 2022 година¹

Области	Места за настаняване - бр.	Легла - бр.	Легладе-нонощия - бр.	Реализирани нощувки - бр.		Пренощували лица - бр.		Приходи от нощувки - хил. лв.	
				общо	в т.ч. от чужденци	общо	в т.ч. чужденци	общо	в т.ч. от чужденци
Общо за страната	2373	207183	6220485	1263119	606032	492018	159984	75561	38083
Благоевград	154	11688	344317	78409	13248	34774	4778	5098	836
Бургас	277	65719	1940807	315767	251033	66531	37542	15564	11691
Варна	201	34113	1026881	179605	125343	52832	26524	10711	7323
Велико Търново	125	4527	140060	27968	5204	16846	3073	1338	328
Видин	26	841	27311	7091	2153	3376	502	336	105
Враца	35	1238	38378	12962	1236	6339	589	436	55
Габрово	73	3386	102518	19714	1837	10563	749	776	85
Добрич	94	14370	413485	54315	28941	23926	10849	3390	1888
Кърджали	54	1895	58438	10613	1190	6450	802	589	70
Кюстендил	78	2821	86997	14361	1800	8623	913	800	103
Ловеч	83	3699	111533	23675	2543	11691	680	1221	92
Монтана	36	1337	40974	8534	1143	3676	273	347	38
Пазарджик	61	4989	149286	46878	3182	19631	989	3116	236
Перник	14	572	17732	3879	612	1870	229	148	34
Плевен	26	1325	41075	9007	1745	4945	707	406	119
Пловдив	226	11119	343788	104088	25865	51514	9504	6607	1973
Разград	15	537	16647	4174	937	2212	357	177	47
Русе	53	2188	67828	16473	3918	9885	2316	914	262
Силистра	24	766	23676	5725	1122	2439	321	248	71
Сливен	44	1462	45322	7871	1934	4551	663	398	137
Смолян	205	8202	249311	30914	1151	14915	634	1577	71
София	89	6478	199564	22392	1826	11689	927	1226	130
София (столица)	146	13719	425289	180754	113908	89658	50658	15754	11482
Стара Загора	66	4919	146800	44599	6274	16410	1600	2534	339
Търговище	14	525	16261	2400	504	1459	215	162	40
Хасково	64	2552	78400	19318	5770	8930	2941	1159	442
Шумен	69	1480	45631	6565	1146	4076	464	302	59
Ямбол	21	716	22176	5068	467	2207	185	227	27

¹ Функционирали през съответния период.